

ESILUETT. BTU 227/19.6.1989

KJR 545-070058

ESIHISTORIAALLISEN KOHTEEN TARKASTUS

Tarkastanut Mirja miettinen

Aika 22.9.1989

Kohde röykkiöryhmiä

Kunta NÄRPIÖ

Ajoitus varh. rk(esiroom ?)

Alue ~~ÖMÖSSA~~ Rangsbys

Nimi Ömossa

Mj-rekisteri n:o SKL 58

Mj-luokka II

Peruskartta (n:o, nimi, vuosi) 1241 06 RANGSBY(1987)

Peruskoordinaatit a) X 6949 40 y 1517 30 z 25  
b) X = 6949 60-42, y = 1516 90-72, z = n20-22,5

c) 6949 10 y 1516 50 z n 22  
Yhtenäiskoordinaatit: p = \_\_\_\_\_, i = \_\_\_\_\_, k = \_\_\_\_\_

Suunta ja etäisyys kirkosta tms. \_\_\_\_\_

Mj:n laajuus (alueen rajakoordinaatit lisäyksiin) \_\_\_\_\_

Kylä, kaupunginosa Rangsbys

Alue (kylän osa, kortteli tms.) Ömossa

Tila, palsta, tontti tms.; RN:o; paikan lähempi nimi \_\_\_\_\_

a) Rno 12:23, b) 12:9, c) 12:10

Omistaja, vuokraaja, osoite, puhelin \_\_\_\_\_

Aikaisemmat tiedot (verfikaatit, tarkastukset, tutkimukset, mj-luettelot, kirjallisuutta)

Närpes Hembygdsföreningin kirje 1987

Närpes hembygdsföreningin ilmoitus 1988, fyndplatser

nr 29-32

Aikaisemmat löydöt (museonumerot) \_\_\_\_\_

Tarkastuslöydöt \_\_\_\_\_

Liitteet: peruskarttaote, muita karttoja \_\_\_\_\_  
 valokuvat neg. \_\_\_\_\_, diat n:o \_\_\_\_\_

Tarkastuksen aihe ilmoitus 1987 (ks kirje UU4/197)

Ympäristö (rakennukset, tiet, vesistöt, hiekkakuopat ym.; karttaluonnos, mikäli muutoksia peruskartasta) \_\_\_\_\_

Metsä- ja suoalue runsas km Ömossan asutuksesta NNE. Uusi 1986-1987 tehty metsäautotie kulkee läpi ryhmän a. Tietä ei painetulla peruskartalla; hahmoteltu karttaotteelle

Kohteen kuvaus (maaston laatu: pelto, metsä, ranta tms.; Muoto: mäki, rinne tms.)  
 Maaperä: Kasvillisuus. Huomiot kohteesta. Aikaisemmin tutkittu osa. Koekuopat jne.,  
 Muutokset aikaisemmasta. Nykyinen kunto.) \_\_\_\_\_

Matalaa metsä ja suomaastoa, hiekkapohja useassa kohdin näkyvissä mm. tieleikkauksissa.

a) tien molemmilla puolilla ainakin viisi selvästi erottuvaa rökkiötä: itäpuolella aivan tinte lähellä kolme selvää, läpim. 5-2 m, matalia sammaloituneita, länsipuolella ainakin kaksi, joista toinen osaksi tieojan kohdalla. Oja jätetty kaivamatta siltä kohdalta !

b) kolme eri rykelmää n 100 m päässä toisistaan metsässä ja suosaarella. koillisin ryhmä b.1. laakealla niemikkeellä 6 rökkiötä, joista yksi ø 8 m kumpareella (pengottu pahoin), muut pienempiä, matalia, ainakin kolmessa (em. isossa mm) on

näkyvissä punaisia hiekkakiviä. <sup>b.2.</sup> Näistä lounaaseen on metsässä hajallaan matalia röykkiöitä, ainakin 6 kpl, sammaloituneita, läpim. 3-5 m b.3:)suosaarella tiheässä penasikossa ja metsikössä on laella n 6-7 m läpim. röykkiö, jossa näkyy pinnassa hiekkakiviä. Saareke on n. 80-100 m tieltä N.

c) metsässä lähellä tietäön kumpareella isojen maakivien välissä ilmeinen kaiveltu? röykkiö jossa näkyy hiekkakiviä. Kokonaisuutta vaikea hahmottaa sammaleilta, maakiviltä ja kuusilta; hiekkakivet os. kuitenkin että tarkoituksellisesta rakenteesta on kysymys ja että se on hauta !

a) vastaa Närpes HF:n fyndplatsnr:oa 29

b)        "-                        "-                        30 ja 31

c)        "-                        "-                        32

( Kk. KUJO NÄRPES HEMBYGDSFÖRENINGEN KALLE YIKD: E191/33-89  
+ LIITTEET

Alueen laajuuden arviointiperuste \_\_\_\_\_

Luokitusehdotus perusteluineen II

Ehdotus suoja-alueeksi perusteluineen \_\_\_\_\_

Havaintomahdollisuudet hyvät, sadesää ja ilta hättäsivät kuvausta

Opas Löytäjä Viklund ja Närpes hembygdsföreningin jäseniä

Rauhoitustoimenpiteet maastossa (yhteys maanomistajaan, kiireelliset ilmoitukset

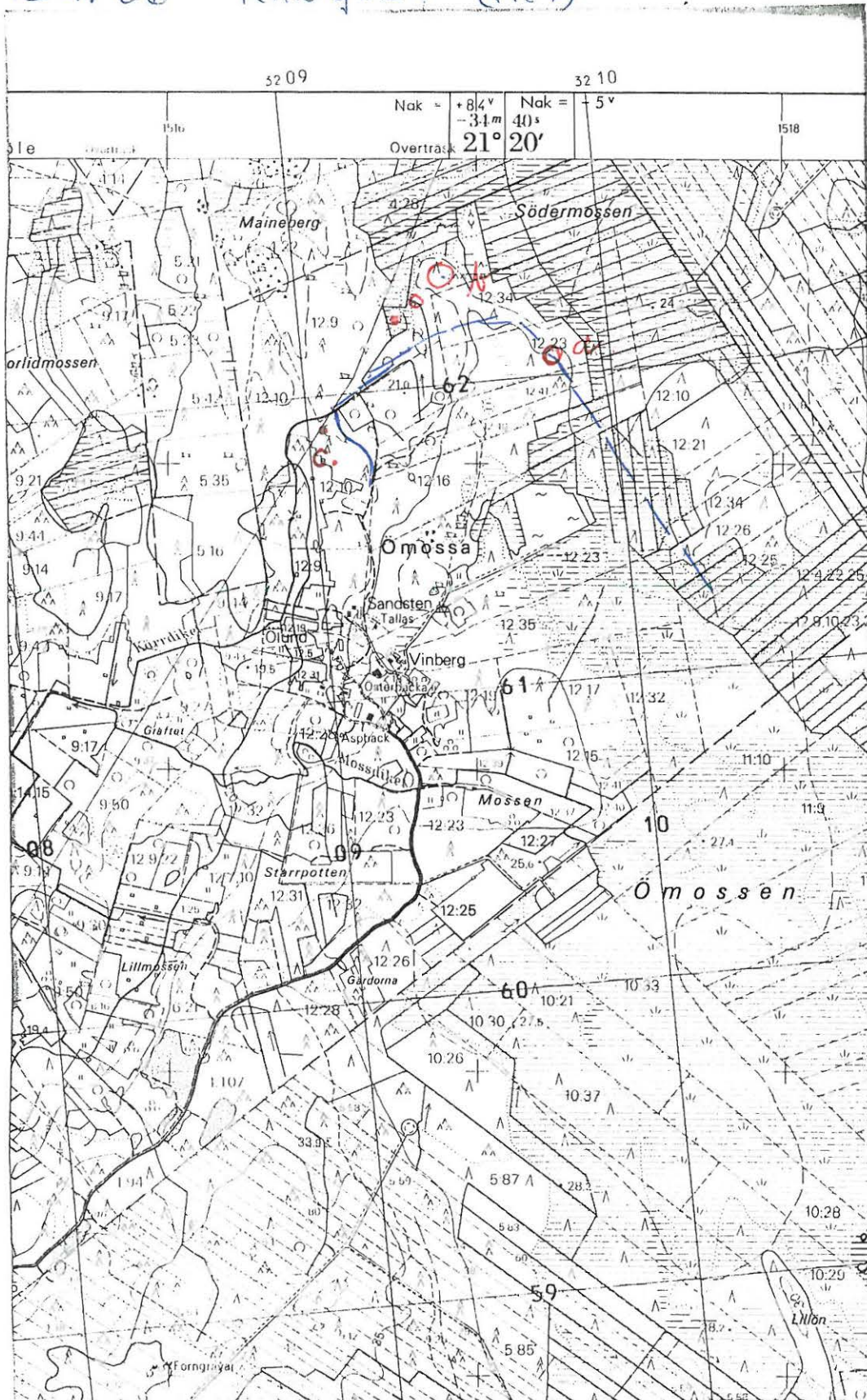
jne) \_\_\_\_\_ ei tiedossa kohteita uhkaavia maankäyttösuunnitelmia

Tarpeelliset jatkotoimenpiteet röykkiöt paikall.asukkaiden tiedossa, metsätöitä ei alueella tehtäne aikoihin





124106 RAUGSBY (1987)



SKL 58

6949

6948