

Erilitt. ASto 46/29.3.1988

ESIHISTORIALLISEN KOHTEEN TARKASTUS

MIR 559 81 0025

Tarkastanut Mirja Miettinen

Aika 14.5.1987

Kohde kivikaupungin asuinpaikka

Kunta Oravainen

Ajoitus Kiukaistenkulttuuri

Alue Paljak

Nimi Torplindorna N

Mj-rekisteri n:o SKL 25

Mj-luokka II

Peruskartta (n:o, nimi, vuosi) 1334 10 + 2312 01 KIMO/1972

Peruskoordinaatit: x = 7017 54, y = 426 04, z = 45 m

Yhtenäiskoordinaatit: p = \_\_\_\_\_, i = \_\_\_\_\_, k = \_\_\_\_\_

Suunta ja etäisyys kirkosta tms. \_\_\_\_\_

n 4,5 km kirkosta SE, Alahärmän rajalta n 1400-1400 m W

Mj:n laajuus (alueen rajakoordinaatit lisäykseen) \_\_\_\_\_

Kylä, kaupunginosa Kimo

Alue (kylän osa, kortteli tms.) Paljak, Komossa

Tila, palsta, tontti tms.; RN:o; paikan lähempi nimi 1:12

Omistaja, vuokraaja, osoite, puhelin \_\_\_\_\_

Aikaisemmat tiedot (verfikaatit, tarkastukset, tutkimukset, mj-luettelot, kirjallisuutta) \_\_\_\_\_

1986 tarkastus n 200 m SE olevalla viljelysmaalla

jossa sasp. Torplindorna S (ks kertomus)

Aikaisemmat löydöt (museonumerot) \_\_\_\_\_

Tarkastuslöydöt KM 23951 keramiikkaa, kvartsia, pal.luuta, kivies.

sirpale ym.

Liitteet: peruskarttaote, muita karttoja \_\_\_\_\_

valokuvat neg. \_\_\_\_\_, diat n:o 14557-14563Tarkastuksen aihe ilmoitus löydöistä Torplindorna S asp:n läheltä

Ympäristö (rakennukset, tiet, vesistöt, hiekkakuopat ym.; karttaluonnos, mikäli muutoksia peruskartasta) \_\_\_\_\_

Esikettäin aukeaksi hakattu (1986-1987 talvella)  
kivikkoinea rinne

Kohteen kuvaus (maaston laatu: pelto, metsä, ranta tms.; Muoto: mäki, rinne tms.)

Maaperä: Kasvillisuus. Huomiot kohteesta. Aikaisemmin tutkittu osa. Koekuopat jne.,

Muutokset aikaisemmasta. Nykyinen kunto.) \_\_\_\_\_

SW suuntaan viettävä kivikkorinne, joka hakattu  
aukeaksi ja äestetty. Yläosa niin kivistä että  
jäynyt käsittelemättä. Alhaalla, 45 m:n korkeus-  
käyrän tuntumassa ja alapuolella kulkee vanha  
talvitien pohja, nyt traktorinura, soistuneen not-  
kelman reunassa. Uusi metsäautotie on paikalta n  
700-800m pohjoiseen.

Maan kivien välissä on hiekkaa, paikoin hiesua ja  
äestetyissä urissa näkyi ruskeaa kulttuurimaata

jossa hiiltä, keramiikkaa, palanutta lunta ja kvartsi-iskoksia sekä muutamia kiviesineiden sirpaleita. Kulttuurinää-alueen laajuutta ei ollut mahdollista määrittää, mutta luonnollinen alaraja paikalla lienee em. traktoritie ja soistunut notkelma, ylempänä taas on liian kivistä asuinpaikaksi. Vyöhykkeen leveys olisi muutama kymmenen metriä enintään, pituus rinteen suunnassa taas on määritettävä koekauvuksin.

Paikka on mahdollisesti samaa asp. kuin no 22 Torplindorna S, joka sijaitsee hiesumaalla, viljelysten itärinteellä ja jossain määrin myös itäpuoliossa metsikössä. Tältä paikalta poimittiin lisää löytöjä kyntöpellostä, etenkin aikaisemmalta löytöalucelta länteen-luoteeseen päin.

Alueen laajuuden arviointiperuste koekauvaus tarpeen  
ehkä samaa asp. kuin SKL 22

Luokitusehdotus perusteluineen II pinta äestetty, muuten eheä

Ehdotus suoja-alueeksi perusteluineen \_\_\_\_\_

Havaintomahdollisuudet hyvät

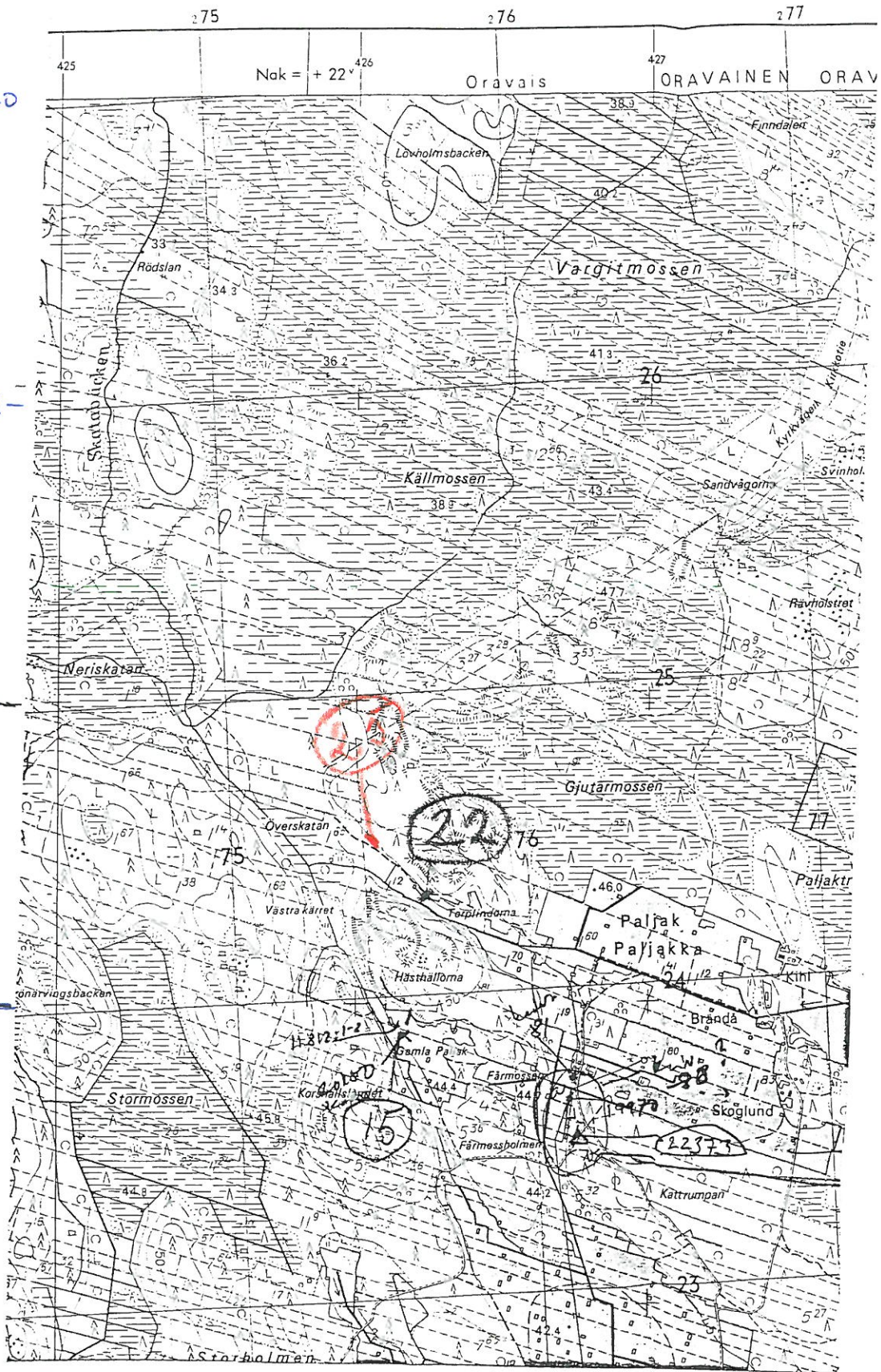
Opas Edvin Lygdbäck, Harry Karlstedt, Ernst Mattus ym

Rauhoitustoimenpiteet maastossa (yhteys maanomistajaan, kiireelliset ilmoitukset jne) em. oppaat kertoneet maanomistajalle havainnoista

Tarpeelliset jatkotoimenpiteet \_\_\_\_\_



AK 1334 10 +2312 0.1 KIMO (1972)



ORAVAINEN  
 TORPLINDORNA S  
 SKL 22  
 TORPLINDORNA N  
 SKL 25