

KIRKONTORNIN

INVENTOINTIKERTOMUS

Kesä- ja elokuussa 1967

RAIJA RYHÄNEN

Pii. sign : 23.5/9
23.6/7.2
23.8/7, 186, 132, 138, 141
IKKUNA- JA OVIPIHPUSTUKSET

Kirkontornin inventointikertomus perustuu tornissa kesäl-
lä 1967 tehtyihin tutkimuksiin, huoneiden A 101 ja 401 lattian-
kaivauksiin ja Olavinlinnan arkiston asiakirjoihin. Valokuvien
numerointi viittaa muilta osin Olavinlinnan valokuva-arkistoon,
paitsi numerot 1 - 10, jotka ovat tätä inventointikertomusta
varten otettujen kuvien numeroita. Viimeksimainitut kuvat ovat
liitteenä mukana.

Pyöräilyä
LINEN BANNIK

A 101

TOTTIEN KAMARI

Kirkkotorניה on Kellotornin ohella pidetty linnan päätornina. Torni kuuluu linnan vanhimpaan osaan, siinä sijaitsee myös linnan vanhin kappeli ja siitä on hyvät yhteydet linnan eri osiin. Torni rajoittuu idässä isoon pohjoispatteriin, maneesiin ja ns. museorakennukseen. Kirkkotorнин vapaa pinta alkaa siten vasta n. tasolta +97.50 idässä ja n. +99.00 etelässä. Alunperin kuitenkin torni lienee tarkoitettu kokonaan vapaaksi varsinkin itä- kaakkoispuolelta. Tätä seikkaa tukevat mm. seuraavat havainnot: Tornin eteläreunassa sijaitsevan kierreportaikun ikkuna-aukot avautuvat säännöllisesti itään päin, alinkinikkuna (samassa kerroksessa A 201:n kanssa) joka kuitenkin päättyi maneesin ja kasarmisiiven väliseen muuriin ja oli siis siten umpinainen. Se oli silti huolellisesti valmistettu samoin kuin ylimpien kerrosten ikkunat. Samoin oli huoneessa A 201 hyvin valmistettu tykkiaukko kaakkoissuuntaan, joka oli myös umpinainen ja päättyi samaan muuraukseen kuin edellä mainittu kierreportaiden aukkokin. Kummassakaan aukossa ei ollut havaittavissa mitään keskeneräistä tai väliaikaisuuteen viittaavaa, joten molempien on alunperin täytynyt olla avonaisia ja päättyä tornin pintaan. Kirkkotorнин itäpinnassa tasolla +97.00 olevat kaksi vaakunaa ja niiden välinen ni^vshi, joita voi tarkastella ison pohjoispatterin tasanteella, osoittavat, ettei pohjoispatterikaan alunperin ollut nykyisen korkuinen. Museorakennuksen ja maneesin välinen muuri päättyi Kirkkotorнин pintaan eikä ollut liitteessä siihen.

A 101 ns. Tottien kamari sijaitsee kirkkotorнин pohjakerroksessa. Sieltä on erittäin hyvät yhteydet linnan eri osiin. Huoneesta johtikin oviaukot neljälle taholle: länteen D siipeen, itään ns. maneesiin (J 101), ja kaksi etelään, joista toinen linnantupaan (E 201) toinen kierreportaisiin. Siten kuului Tottien kamariin myös neljä pientä eteistilaa. Huone kuuluu linnan vanhimpaan osaan ja on siten peräisin 1400-luvulta kuten koko tornin harmaakivinen osa.

Huoneessa oli aikaisemmin ollut lautalattia, joka purettiin 1960-luvulla (valok. no 11). Inventoinnin alkaessa huoneessa oli maalattia, josta etelä- ja itäosissa oli näkyvissä paljas kallio, joka vietti pohjoissuuntaan. Lattian pohjoisosassa sitävastoin oli tomumaista maata, kiviä ja laastia. Laasti oli paikoin rapautunutta, paikoin kiinteää ja jatkui kapeana alana kallion päällä takan edustalle (piirros 2, valok. no 729). Laasti oli väriltään ruskehtavan kellertävää, sisälsi kalkin ja hiekan lisäksi puuta ja suurehkoja kiviä (2 x 3 cm). Inventoinnin aikana laasti poistettiin ja huoneen kalliopinta kaivettiin kokonaan esiin. Kallio vietti pohjoisreunassa n. 70 cm lattian muuta tasoa alemmaksi. Rapautuneen karkean laastin seasta löytyi paljon eläinten luita, puuta ja heinän jätteitä sekä murskattua kiveä.

Kirkkotornin kaikkien huoneiden pohjamuoto oli jokseenkin samalla tavalla epäsäännöllinen. ~~Kaikkissa~~ Huoneissa oli vain yksi nurkka, lounaisnurkka, joka yleensä oli lähes suorakulmainen. Tottien kamarissa se oli n. 95⁰. Huoneiden seinät seurasivat tornin pyöristymistä siten, että muodostui pisarainen kuvio. Länsi- ja eteläpuolella seinä kuitenkin oli melko suora. Sen korkeus oli n. 660 cm. Huoneen laajuus, sen halkaisijain pituudet ovat piirroksessa 3. Tornin 310 cm paksu muuri oli rakennettu Tottien kamarissa olevan peruskallion päälle. Lounaisnurkassa seinät olivat liitteessä toisiinsa. Muurauksessa on ollut selvä pyrkimys varveihin. Kivet olivat pääasiassa lohkokottuja kiviä, joukossa myös luonnonkiviä. Muurauksessa oli käytetty paljon kiilakiviä (pieniä liuskekiviä). Muuraus antoi yleisvaikutuksen erittäin huolellisesta ja tasasaisesta työstä. Kivien keskikoko muurissa oli n. 40 x 25 cm

n. 40 x 25 cm
25 x 17 "
16 x 21 "
36 x 33 "

Saumaus puuttui kokonaan. Muurauslaasti oli väriltään vaaleaa, kellertävän ruskehtavaa, helposti rapautuvaa. Se sisälsi kalkkia, puuta, tiilensiruja ja erittäin karkeaa hiekkaa (2 - 4 mm).

Huoneen seinää kiersi kuusi hyvin säilynyttä holvikaarta, joiden leveys, kuten piirroksesta 4 käy ilmi, oli 12 - 35 cm, ja syvyydet 10 - 25 cm. Holvia ei huoneessa kuitenkaan ole koskaan ollut.

Seinämuurissa oli selvästi näkyvissä raja, johon alunperin tämän huoneen seinä oli päättynyt kattopalkkeja kannattavaan olkaan. Tämä vanha olka oli itä- ja eteläpuolelta tasolla +88.92 mutta pohjois- ja länsipuolella korkeammalla tasolla +89.20, josta johtuen myös katto oli ollut vino. Sen oikaisi vaakasuoraan asentoon Maconi 1920- luvulla, jolloin seinä itä- ja eteläpuolelta tuli n. 30 cm korkeammaksi.

Huoneen vanha puukatto 1.huoneiden A 101 ja 201 välinen taso oli rakennettu seitsemän puisen palkin varaan, jotka kulkivat pohjois- eteläreunassa. Palkkien koot lännestä lukien: pyöreä palkki, jonka halkaisija 25 cm, muut:

30 x 32 cm
30 x 30 "
35 x 30 "
35 x 37 "
30 x 35 "
47 x 35 "

Palkkien on arveltu olevan alkuperäisiä. Kuten edellämainittiin v. 1921 arki-

tehti Maconin toimesta tämä välitaso nostettiin vaakasuoraan asentoon ja samalla palkkien päällä oleva laudoitus (huoneen A 201 lattia) uudistettiin kuten käy ilmi Sune Maconin ja Aleks Heimon välisestä työsopimuksesta 13.7.1920. Kolot, joihin palkkien päät inventoinnin alkaessa työntyivät ovat ilmeisesti syntyneet siten, että alkuperäisen olan tultua korotetuksi (1920) palkit asetettiin olan päälle ja näin syntyneet välit täytettiin harmaakivimuurauksella.

Ovi a (valok. 11 piirros 4). Kierreportaisiin eteläseinällä johtava ovi oli 100 cm leveä ja holvin korkeimmalla kohdalla 193 cm korkea. Ovessa oli segmenttiholvi, joka oli tehty n. 20 - 40 cm pituisista liuskekivistä. Pielet eivät erottuneet seinämuurista vaan olivat osa sitä. Samoin kynnyks oli vain osa seinämuuria ja päättyi eteistilan lattiatasoon muodostamatta mitään varsinaista kynnyksmäistä koroketta, sen korkeus oli 26 cm. Itäpielen syvyys eteistilaan päin 45 cm länsipielen 40 cm, holvin syvyys 38 cm. Itäpielen sisäpinnassa oli jätteitä pintarappauksesta, joka oli harmahtavaa ja sisälsi hienoa hiekkaa, kalkkijyväsia pinnassa jonkin verran punertava sävy, joka ei kuitenkaan ollut mikään varsinainen maalikerros. Samaa pintalaastia oli myös D 203:n länsi- ja pohjoisseinustalla. Myös holvin sisäpinnassa jonkin verran rappausta, jossa parissa kohdassa oli näkyvissä laudan painauman jälkiä. 1)

Eteistilan leveydet olivat: pohj. 140 cm, etelä 120 cm, pituudet: länsi 120 cm, itä 100 cm mitattuna oven pielen sisäreunasta ensimmäiseen portaanseen. Eteistilan lattia oli laattakivistä, varsinaista kattoa ei ollut, sillä eteistilastakohoa kierreportaat ylös kirkkotornin viimeiseen kerrokseen. Vain pieni holvi 45 - 50 cm leveä on eteistilassa välittömästi oven holvin yläpuolella yhtyen tilan länsi- ja itäseiniin.

Ovi b (Olavinlinnan valok. no 11, invent. kertomukseen liittyvä valok. no 1, piirroset 2, 4). Ovi johtaa eteistilaan, josta puolestaan on oviaukko linnanpihaan (4 201). Oven b pielet eivät erotu seinämuurauksesta, holvi on 20 - 25 cm pituisista liuskekivistä segmenttiholvi, jonka keskimmäinen kiilakivi on leveämpi muita holvin kiviä, (n. 20 cm:n levyinen). Holvin kiilakivet oli saumattu ja saumausta vielä paikkailtu sementillä (näkyvä selvästi valokuvassa no 1). Holvin syvyys oli n. 56 cm. Eteistilan puolella itäpieli liittyy tilan itäseinään, mutta länsipuoli muodostaa oman 25 cm paksun kokonaisuuden, joka ulkonee eteistilan länsiseinästä 22 cm:n verran, (piirros 2). Kynnyks n. 35 - 40 cm korkea oli suurimmaksi osaksi sortunut, mutta jätteistä päätellen se oli ollut osa seinämuurausta kuten oven a kynnykskin.

1) Aspelin mainitsee (s.21) tämän oven ja kierreportaiden olleen umpeenmuurattu.

Eteistilan kaksi alaspäin johtavaa porrasta olivat kivilaatoista tehty, varsinainen lattia osittain sementin ja osittain puulaudoituksen kattama. Tilan katto oli liuskekivistä muodostettu pieni tynnyriholvi, jossa kivet oli asetettu pituussuuntaan, eteläseinustalta johti segmenttikaarinen oviaukko huoneeseen E 201. Tämä ovi on aikoinaan ollut suljettavissa puisella hirrellä, joka oli vielä jäljellä länsiseinässä olevassa kolossaan. Parru oli 206 cm pitkä, sen läpimitta 10 x 15 cm. Itäseinässä olevan vastinkolon koko oli 21 x 15 cm. Kolo jossa palkki on, oli suuaukoltaan 26 x 21 cm. Aukkojen yläreuna sijaitsi tasolla +86.83. Eteistilan mitat piirroksessa 6. ~~Samanlainen puuholvi oli myös kappelin viereisessä inclusoriumissa~~ 1)

Ikkuna c avautuu pieneltä pohjoispatterilta huoneesta D 103 (valok. 11, piirrokset 2, 4). Ikkunan pielet ovat seinämuurausta, ne kapenevat ja pienenevät huoneeseen D 103 päin, joten aukko on huomattavasti pienempi huoneessa D 103 kuin huoneessa A 101 (ks. inventointikert. pieni pohj. patteri D 103 itäseinä). Aukon segmenttiholvi muodostaa huoneessa A 101 samanlaisen kaaren kuin muutkin huoneen ikkuna-aukot ja ovet. Ikkunan alareuna oli tasolla +87.45. Pielten syvyys oli 3 m mikä on siis muurin paksuus tällä kohden. Ikkunan holvissa on jätteitä rappauksesta, jossa oli laudan painauman jälkiä. Ikkuna-aukon alapinta oli katettu laattakivillä.

Ovi d johtaa pienen eteistilan kautta huoneeseen D 103 (valok. 11, piirrokset 1, 2, 4). Kynnys oli osa seinämuurausta 30 cm korkea. Myös pielet olivat osa seinämuurausta, pielten syvyys 25 cm. Ovi päättyi segmenttiholviin. Eteistilan leveys oli itäpäässä 150 cm, länsipäässä 170 cm, pituus kumpienkin ovenpielien sisäpinnasta mitattuna oli 200 cm. Eteistilan seinät olivat itäpäässä pielten takana 280 cm, länsipäässä ensimmäisellä portaalla 265 cm korkeat. Tilan kattaa kahdeksasta kirveellä veistetyistä laudasta tehty tynnyriholvi. Laudat (200 x 20 - 27 cm) työntyivät päästä kivimuurauksen sisään, päät oli veistetty ohuemmiksi muuta osaa. Laudat olivat halkaistua puuta. Samanlainen puuholvi oli myös kappelin viereisessä Inclusoriumissa.

Eteistilan länsipäässä oleva oviaukko johtaa huoneeseen D 103 (piirros 7). Aukon holvikaaren lakikivi oli tavallista suurempi 80 x 20 cm ulottuen koko holvin läpi huoneen D 103 puolelle (60 cm pitkä). Lakikiven päällä ^{oli} lisäksi poikittain suuri kivi, jonka yläreuna pyöristyi holvin kaaren mukaisesti (valok. no 4)

Kaksi porraskelmaa johti huoneeseen D 103, joista alimmainen oli 30cm korkea eikä liitteessä seiniin. Ylempi 20 cm korkea ja liitteessä oven pieleihin. Kolmas askelma oli huoneen D 103 lattiataso.

1) Vanhoissa 1700-luvun kartoissa näyttää siltä kuin tämäkin ovi olisi ollut umpeenmuurattu.

Ikkuna e tasolla +87.40 avautuu ulos luoteeseen (piirroksset 1, 2, 4). Rakenteeltaan samanlainen kuin ikkuna c. Kapenee ulospäin, leveys huoneen puolella on n.148 cm, ulkomuurilla on n. 60 cm. Laattakivilattia ja holvattu yläosa, jonka peittää rappaus kokonaisuudessaan. Rappaus oli tehty samalla laastilla kuin seinän muuraus. Rappauksessa oli selvät laudan painauman jäljet. Ikkunaholvi päättyy ennen ulkopintaa. Ulkopuolelta ikkuna oli siis suorakaiteen muotoinen.

Ampuma-aukko f avautuu koilliseen. (valok. 2, piirroksset 1, 2, 4, 8). Aukkoa ei ole tehty nykyiseen asuunsa ensimmäisessä rakennusvaiheessa, joskin se lienee peräisin jo 1500-luvulta päätellen tiilistä, joista aukko on muurattu. Aukon yläpuolella oli vielä näkyvässä holvattu ikkunakaari, joka sijaitsi samalla tasolla kuin muidenkin ikkunoiden kaaret ja jonka jänneväli n. 150 cm vastaa myös toisten ikkunoiden vastaavaa mitta. Ampuma-aukon leveys oli n. 250 - 260 cm, pielten korkeus 150 cm, holvin lakipisteen kohdalla 180 cm. Aukon tiilisessä peräseinässä oli n. 85 cm korkea 16 cm paksu tiilipenkki, jonka yläpuolella oli ikkuna (piirros 10). Aukko oli muurattu 1500-luvun tiilillä, joiden koot:

31 x 15 x 7.5 cm

30 x 14.5 x 8 "

33 x ? x 7 "

32 x ? x 8 "

Tiilimuuraus peittää samalla osan holvikantaa, joka tällä kohden on siis umpeenmuurattu. Laasti erittäin kiinteää ja kovaa, hienorakeista, sisälsi paljon kalkkia, väriltään valkoista. Muuraus oli suoritettu yksinomaan juoksutiilimityksellä. Ampuma-aukkoa on paikkailtu myöhemmin tummilla pienillä venäläisillä tiilillä. Jotkut vanhimmista tiilistä olivat rapautuneet (näkyvät valokuvassa erityisen vaaleina.) Aukon eteläpuolella oli tiilimuurausta myös huoneen sisäseinän puolella 50 - 70 cm:n leveydeltä. Tiiliholvin ja entisen ikkuna-aukon holvikaaren väli oli umpeenmuurattu harmaakivillä. Aukon lattia oli tasolla + 86.30, osittain laattakivillä katettu, osittain kivet olivat kadonneet ja lattian peitti tomumainen maa.

Aukon takaseinässä oleva ikkuna avautui koilliseenpäin ja oli kooltaan n. 62 x 65 (piirros 8) ja se laajeni ulospäin. Pieli ja holvit samoista tiilistä kuin ampuma-aukkokin. Ulkoseinässä erottui segmenttiholvi, joka muodostui 18 sidetiilestä, eteläpieli viidestä tiilivarvasta pohjoispuolella, pohjoispuolella varvit epäselviä muodostaen laajan puolipyöreän tiilimuurausalueen. Ikkuna-aukon alatasanne oli laattakivistä. Koot piirroksessa 9.

Aspelin mainitsee tämän ikkuna-aukon olleen suurennettu ulos johtavaksi oviaukoksi (Aspelin s.19) Sitä ei kuitenkaan enää inventoinnin aikana tukenut mikään seikka.

Ovi g johti maneesiin J 101 (piirroksset 2,4). Oviaukko erosi huoneen muista ovista monella tavalla. Sen kummatkin pielet kohosivat suoraan peruskallion päältä, mitään kynnystä ei ollut. Ei varsinaista eteistilaakaan vaan ainoastaan 310 cm pitkä 120 cm leveä holvattu käytävä, jonka lattiana oli puhdas peruskallio tasolla + 86.35 - 86.45 kallio viettää loivasti pohjoiseen. Tottien kamarin puolella oviaukon muoto erosi myös muista ovista. Kummassakin pielessä oli tavallista syvempi olka (12 - 14 m) ja holvi ei ollut tavallinen segmenttiholvi vaan sen laki muodosti selvän kulman. Pohjoispielen korkeus oli 170 cm eteläpielen 160 cm. Holvin lakipisteen kohdalla korkeus oli 210 cm. Holvin jänneväli 190 cm. Oven holvissa samoin kuin pielissä oli tavallista suuremmat ja tasaisen suorakulmaiset kivet. Holvin lakipisteen kulma jäi kahden kiven väliin. Kivien koot olivat n. 12 x 39 x 55 cm, 10 x 15 x 75 cm ja 35 x 23 x 40 cm. Myös pielien kulmissa olevat kivet olivat suuria ja säännöllisiä. Pohjoispielen alkukivi 45 x 10 x 10 eteläpielen 55 x 15 x 25.

Tottien kamarin takka on linnan vanhin. Prof. Virtasen ilmoituksen mukaan se olisi Suomen vanhin säilynyt savuhormillinen takka². Takan pohjoismuoto oli kulmikas (piirros 11). Savuhormin pohjamuoto oli nelikulmainen ja hormin koko n. 36 x 35 x 37 x 32. Prof. Ivar Andersson Ruotsista arveli hormin tekotavassa matkitun tiilimuurausta, josta sennelikulmainen muoto olisi peräisin, vaikka hormi olikin muurattu liuskekivistä. Takka oli suurempi linnan muita takkoja. Sen otsa oli myös tavallista syvempi. Otsa olikin tehty kahden liuskekivikaaren varaan. Linnan muiden takkojen otsa on vain yhden kaaren varassa. Liuskekivikaarten mitat otsan sisäpuolelta mitattuna piirroksessa 11. Ulkopinnalta otsa oli tasaisesti kokonaan rapattu ja siinä näkyivät kuuluisat Tott ja Sture sukujen vaakunat kaiverruksineen. Aspelin mainitsee vaakunat v.1875 ja piti niitä alkuperäisinä. Vaakunoita yhdistää kirkkotorinin ääriiviivat ja keskellä on lisäksi kaiverrus, jonka muodosta ei inventoinnin aikana enää saanut täysin selvää. Sune Macon⁴ tulkitsee kyseisen kuvion C-kirjaimeksi kirjeessään J.Rinteelle 19.7.1917 (Olavinlinnan asiakirjat no 00196, Kansallismuseo). Maconin rekonstruktio kirjaimesta:



inventoinnin aikana selvästi erottuneet uurteet:



~~XX~~

~~XXXXXX~~

Rappauslaasti vaikutti hyvin samalle laastille, jolla ampuma-aukon tiilinen muuraus oli muurattu. Takan tulisijan edessä olevan arinan reunaa oli joskus korotettu. Inventoinnin aikana se oli 55 cm korkea, josta vain 30 cm korkuinen osa oli liitteessä takan muuriin, muu osa oli jälkeempään muurattu. Arinan laattakivipohja oli samalla tasolla kuin arinan reunakin oli ollut ennen korotusta.

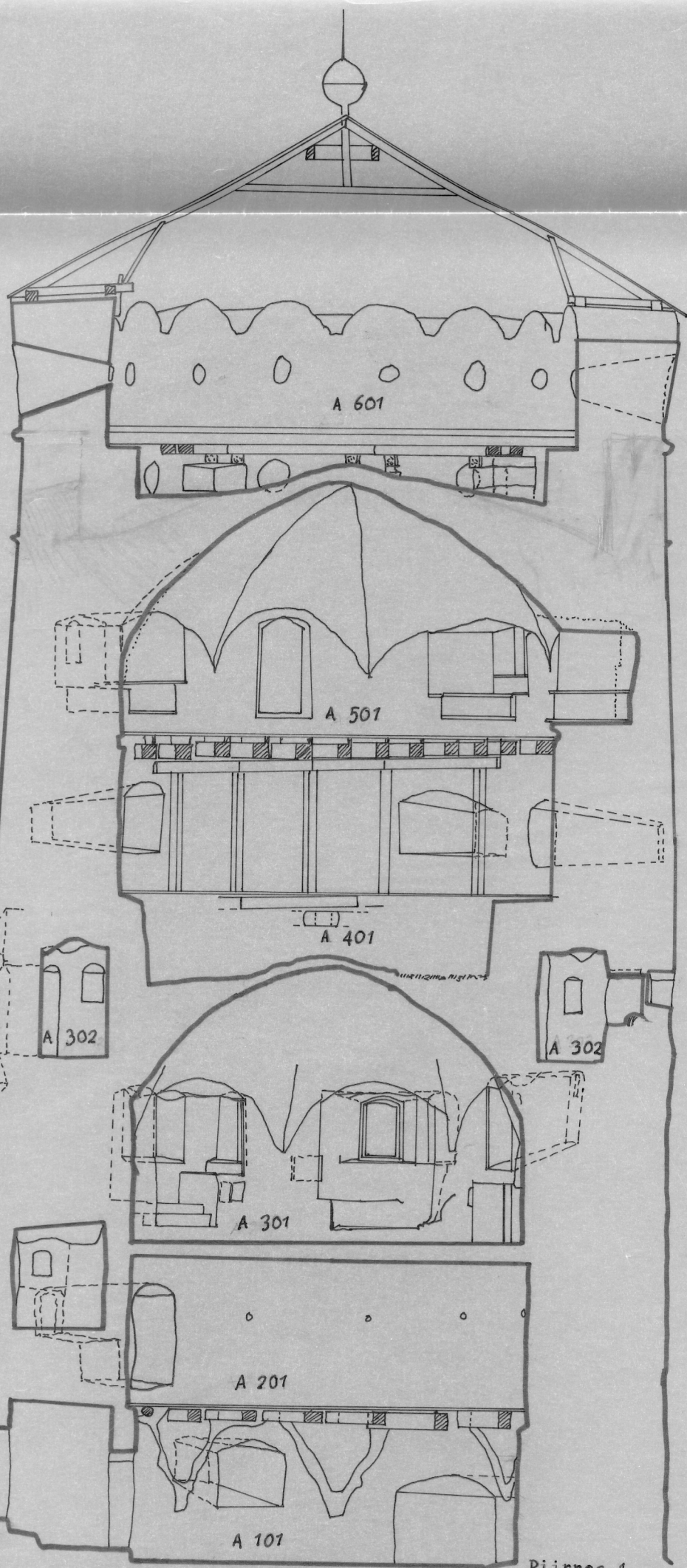
Hormi oli avoin aina tasolle +91.50, mutta siitä ylöspäin tukossa. Inventoinnin yhteydessä ryhdyttiin tutkimaan myös hormin kulkua tasolta +91.50 lähtien ylöspäin. Osottautui, että se kulki ohi A 201:n jossain tykkiaukko b:n länsiseinän kohdalla. Huoneen A 301 ent. oviaukon (f) pohjasta löytyi hormin aukko, joka avattiin. Aukko oli täytetty irtonaisilla kivillä soralla ja rapautuneella laastilla (valok.7 ja piirros 10). Alimaisena oli suuri n.35 x 20cm kivi. Hormin aukko oli 30 x 30 cm. Hormi jatkui oviaukon holvista n. 167 cm ylöspäin. Hormin ulkoaukon alareuna osottautui olevan tasolla +97.00 kirkkotornin muurissa, se oli kooltaan 40 x 26 cm. Aukko oli osittain tiilisen kylkiäisrakennuksen katon peitossa. (valok.8, piirros 10). Ulkoaukko oli reunustettu liuske kivillä siten, että niistä samalla muodostui ulkoneva reunus aukolle. Ylä- ja alareunassa kivet olivat lappeellaan, mutta pielissä pystyssä. Aukon yläreuna oli puolustuskäytävän ampuma-aukon alareunan tasolla. Mainittun aukon itäpielen ja hormin aukon länsipielen väli oli 180 cm. Hormin länsipieli ulottui tornissa olevien kierreportaiden muodostaman ulkoneman reunaan. Oviaukko, jonka pohjasta hormi löytyi, on arveltu rakennetun 1600-luvulla. Tiilet olivat vaaleita ja kooltaan:

14 x 8 x 29

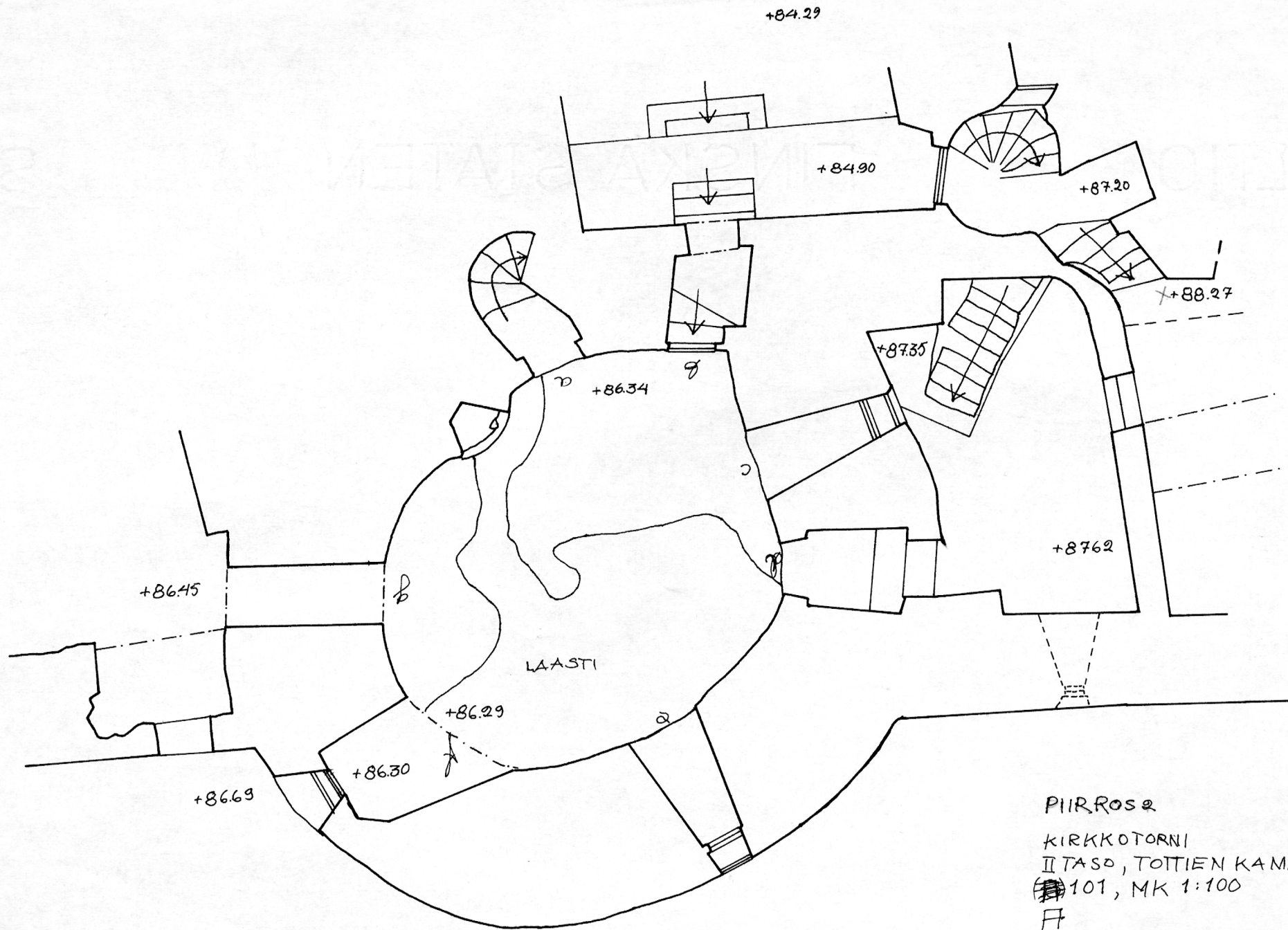
? x 8 x 29

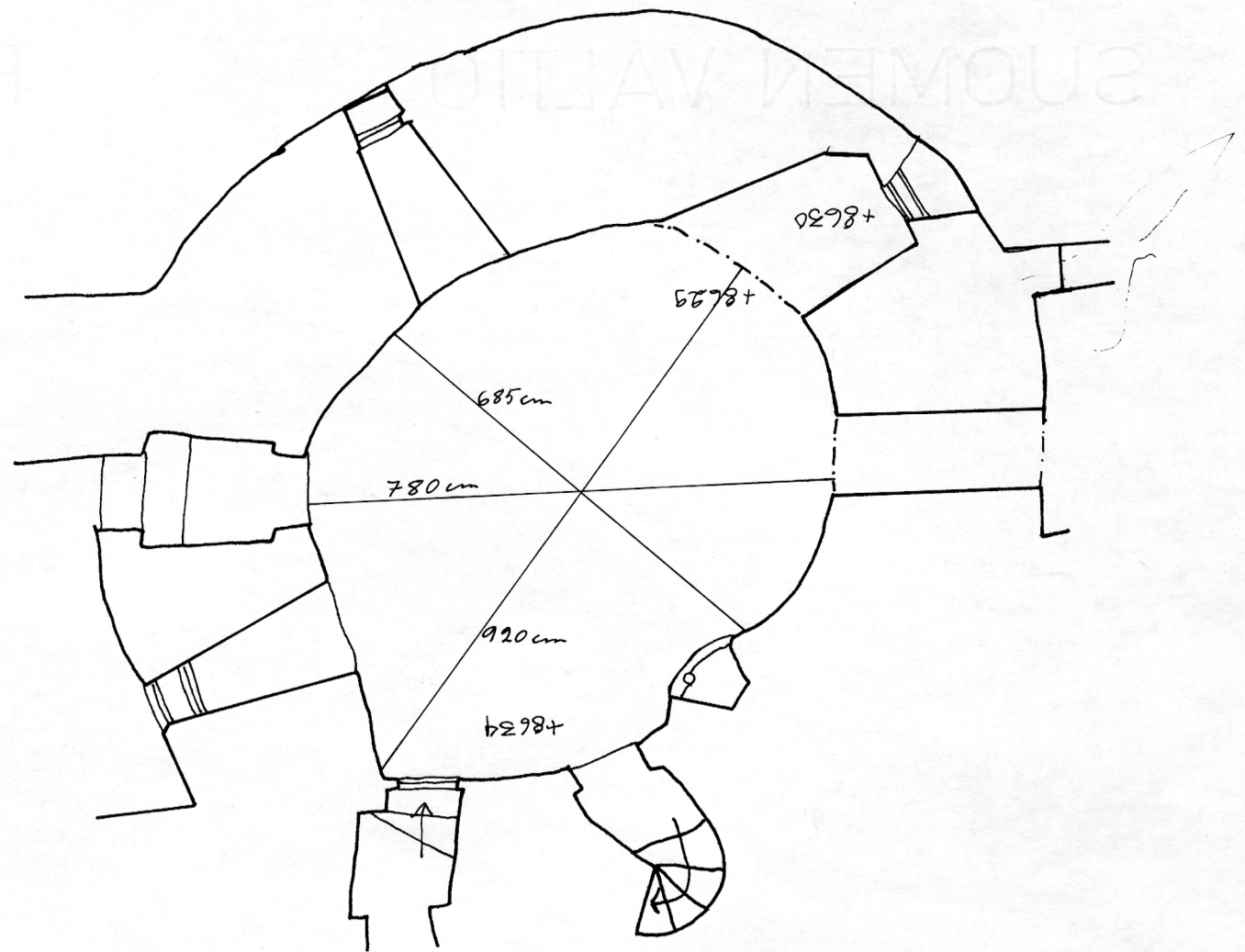
13 x 8 x 28

Oven puhkaiseminen tähän kohtaan oli siis aikoinaan katkaissut myös hormin eikä siis takka ole voinut enää olla käytössä sen jälkeen. (valok.294)

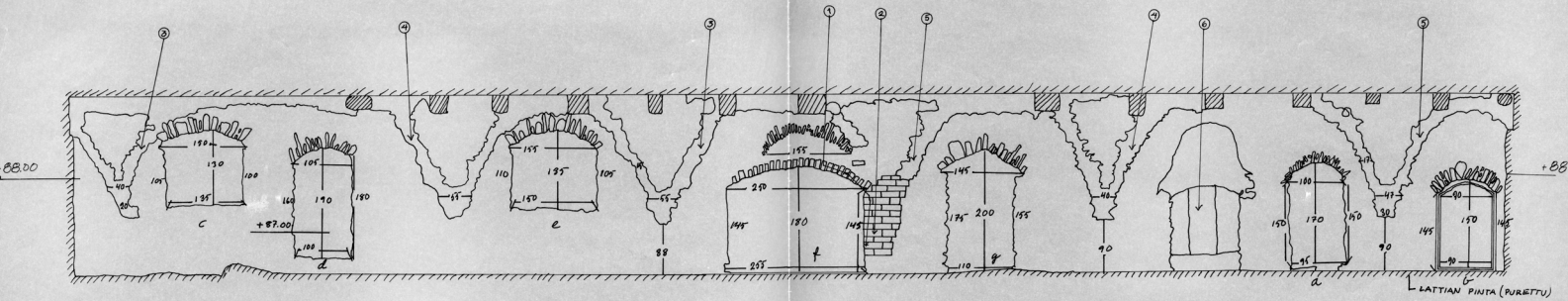


Piirros 1
mk 1:100



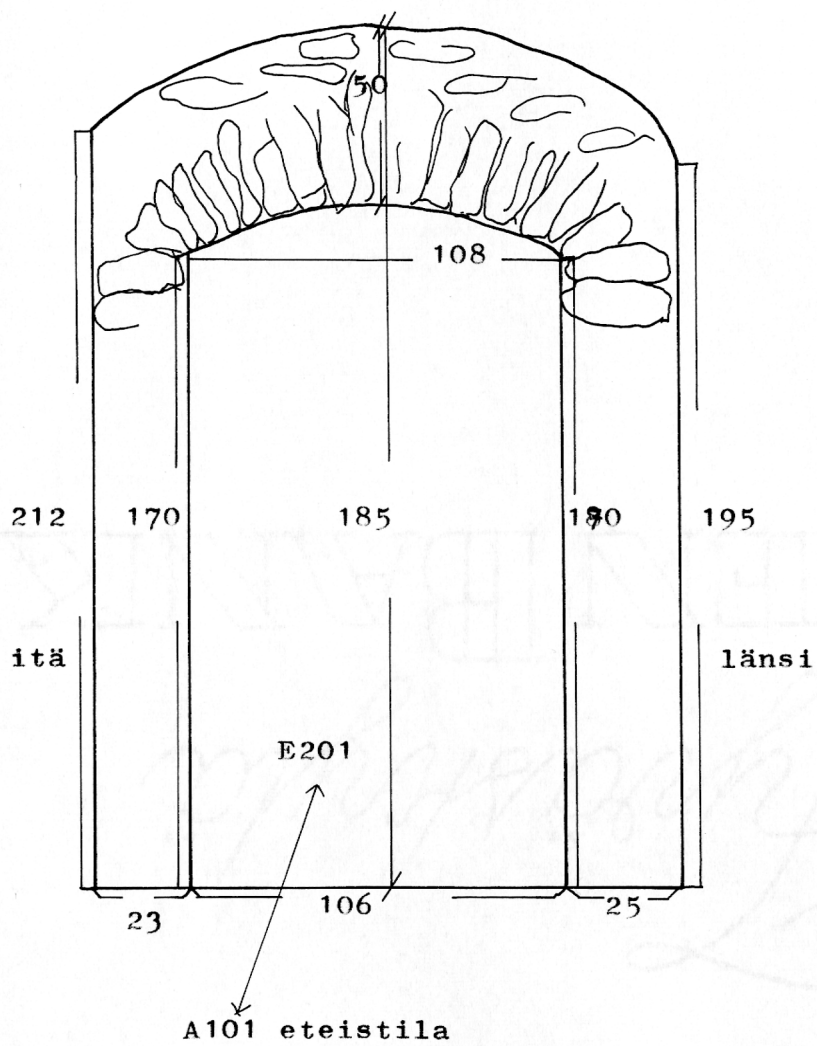


PIRROS 3
A101, mk 1:100

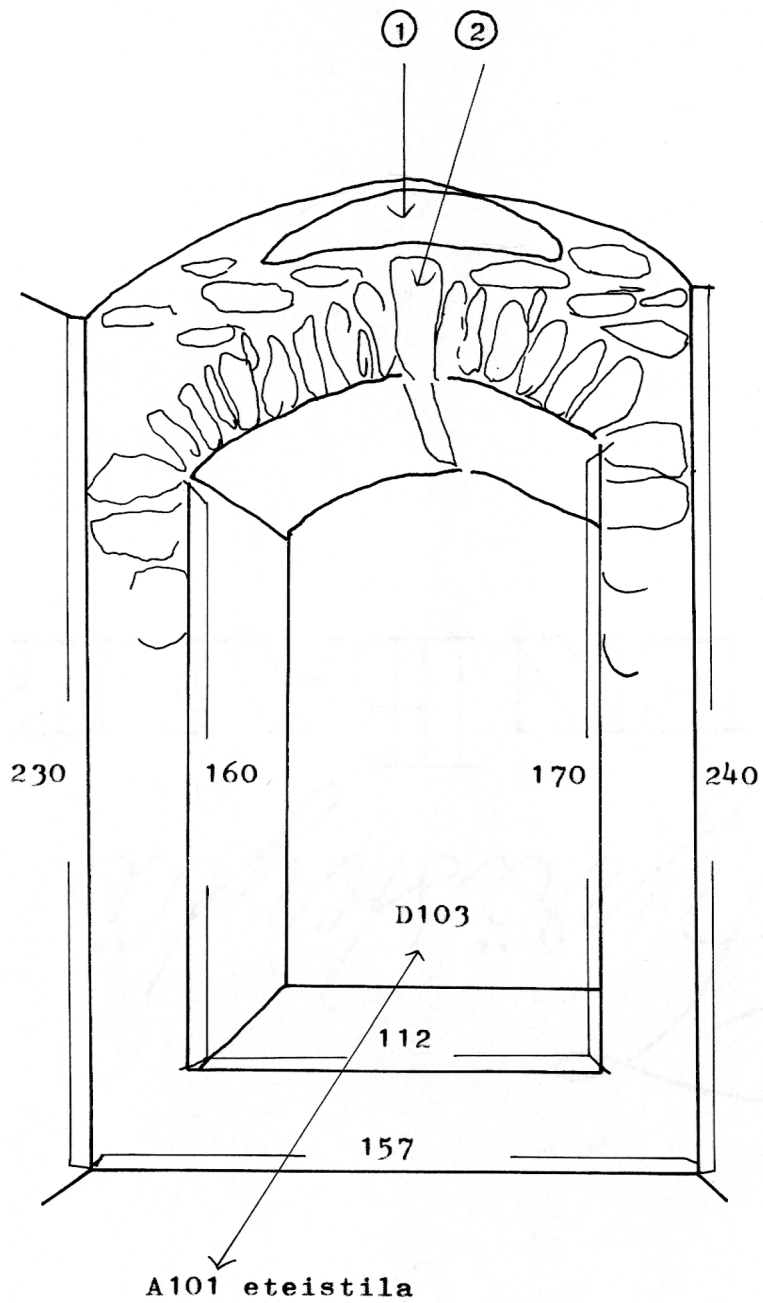


- 1 TIILEJÄ 31x15x7,5 cm
- 2 -" 30x14x8 "
- 3 SYVYYS SEINÄ PINNASTA n. 20-10 cm
- 4 -" n. 25-20 "
- 5 -" n. 20-15 "
- 6 TAKKA

PIIRROS 4
 TOITTIEN KAMARIN KAAREVA SISÄ SEINÄ SUORISTETTUNA
 1:50



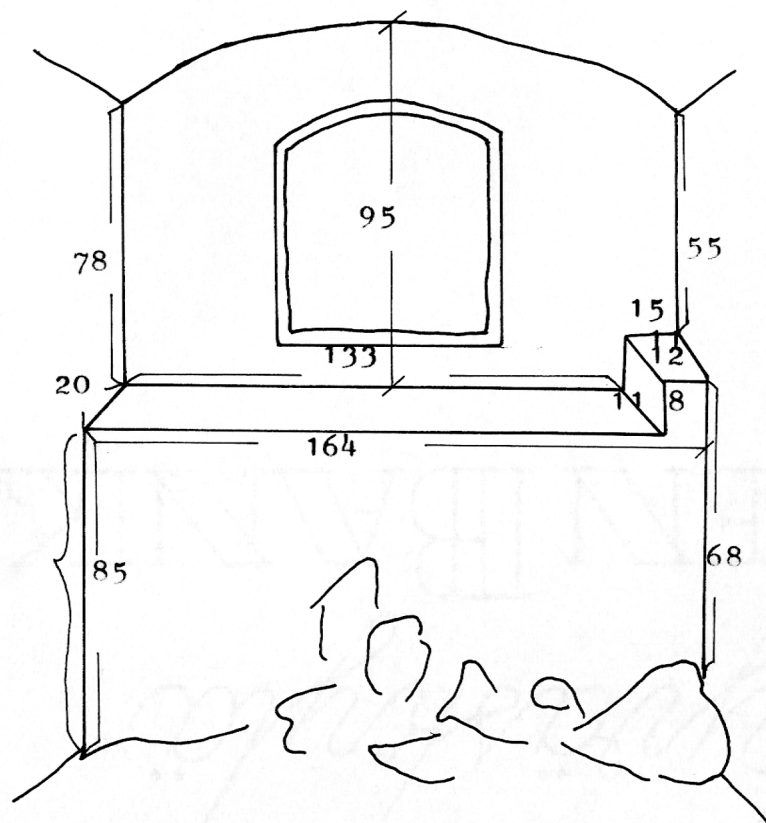
PIIRROS 6
 Mk 1:20
 A 101



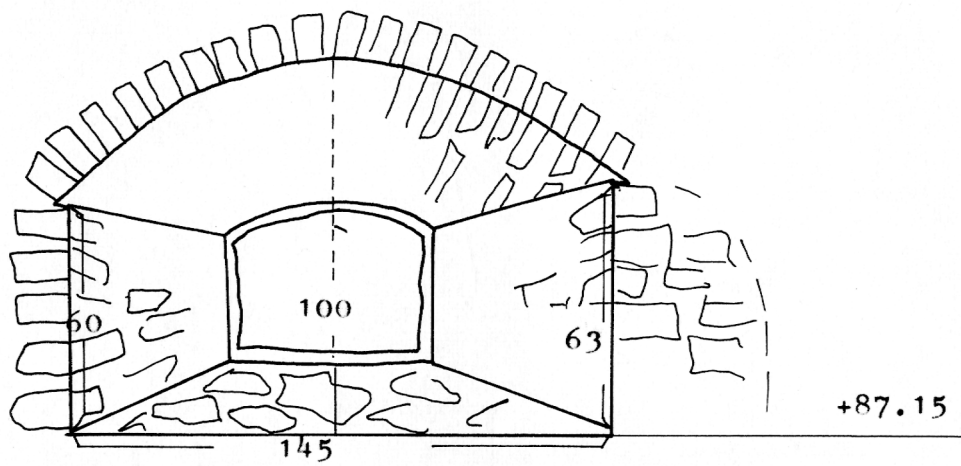
- 1. 80x20cm
- 2. 25x10x

PIRROS 7
 (Mk 1:20)
 A 101

6 tiili-
varvia



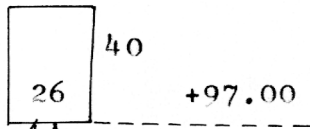
PIIRROS 8
Mk 1:20
A 101



PIRROS 9
Mk 1:20
A 101

hormin aukko

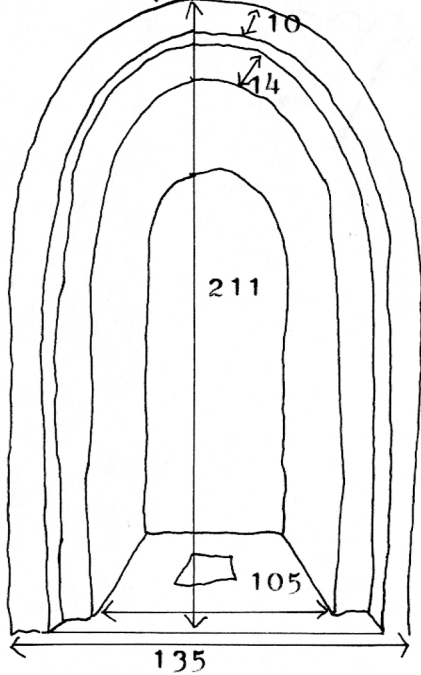
A 301



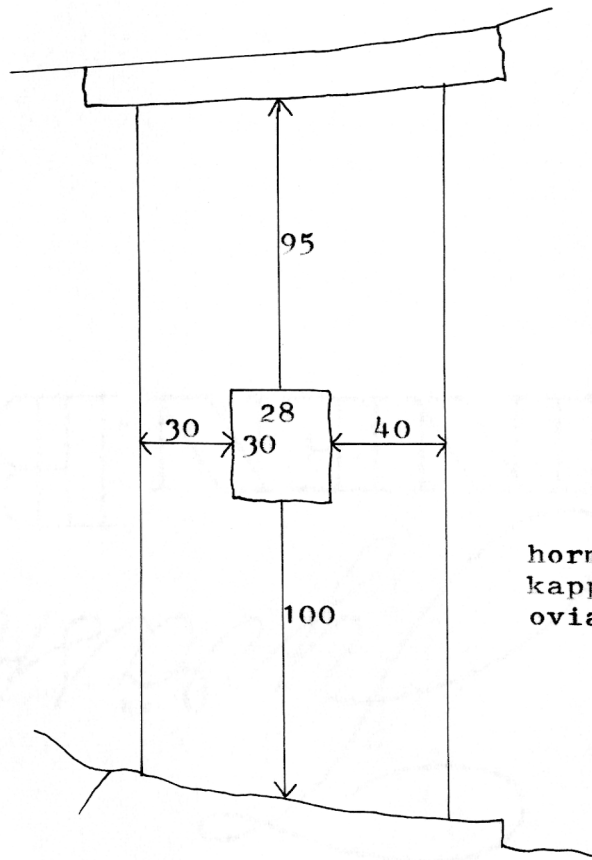
hormi
auki 150cm

167

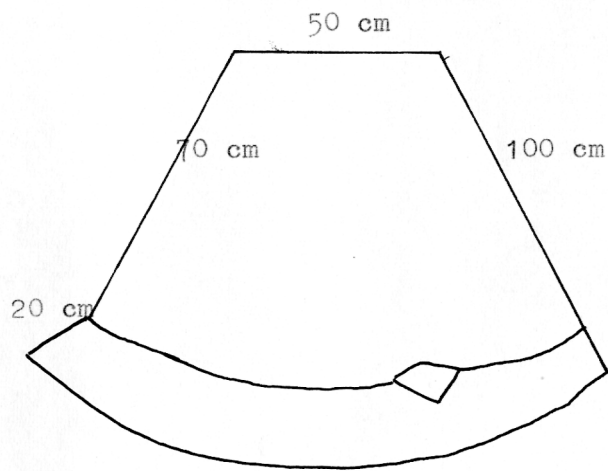
umpeen-
murattu
osa



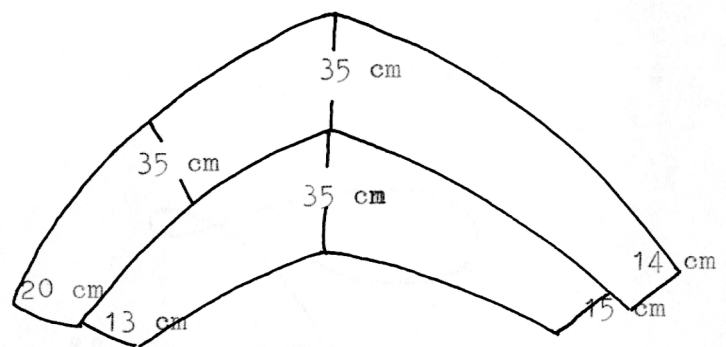
kappelin umpeen
murattu ovi



hormin aukko
kappelin ent.
oviaukon pohjassa

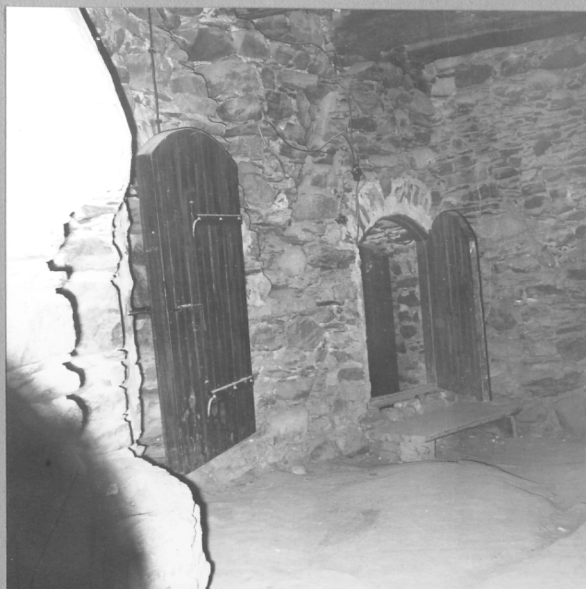


takan pohjaleikkaus



otsan liuskekivikaaret
takan sisäpuolella

Olavinlinna, Kirkkotornin
invent. kertomus 1967



NO 1
A.101



NO 2
A.101, ampuma-aukko F



NO 3
A.101, takka

Olavinlinna, Kirkkotornin in-
vent. kertomus 1967



NO 4
A. 101, Eteistila D, puuholvi ja
D-siipeen johtava ovi



NO 7
A. 301, Tottienkamarin takan sa-
vuhormin aukko ent. kappeliin
johtaneen eteistilan pohjassa



NO 8
A. 301, Tottienkamarin savuhor-
min aukko

hormin aukko