

pic. sign: 23.5/20

23.6/1,2
23.8/1,2,13

IKKUNA- JA OVIPIRUSTUKSET

Jyväskylän
LINEN BANK

A 302 PUOLUSTUSKÄYTTÄVÄ

Raija Rytönen

A 302 Puolustuskäytävä kiertää muurissa Kirkkotornin ympäri jokseenkin kappelin holvin kohdalla. Puolustuskäytävän holvi ja kappelin holvin laki sijaitsevat suunnilleen samoilla tasoilla. Puolustuskäytävän lattia oli tasolla + (piirros 1). Puolustuskäytävän leveys oli n. 120 - 140 cm. Sen ulkomuurin paksuus vaihteli 100 - 150 cm. Puolustuskäytävä kaareutui Kirkkotornin ulkoreunan mukaisesti kuten tornin huonetilatkin. Siten saman pisaran muodon, joka oli ominaista huoneiden A 101 - 301 voi havaita myös puolustuskäytävän kohdalla. Lounaisnurkka ei kuitenkaan ollut yhtä jyrkkä ja selvä kuin edellisessä vaan pyöristynyt (piirros 28 a ja b).

Kierreportaista nousi kolme porrasta ylös puolustuskäytävään, niiden korkeudet olivat 20, 24 ja 26 cm.

Käytävän laattakivilattia oli valmistettu 1960-luvun korjausten yhteydessä. Katto oli matalaa ristiholvausta, joka monin paikoin oli murtunut. Se oli tehty liuskekivistä samoin kuin linnan muutkin holvit. Varsinkin uuden sakariston A 203 porraskäytävän ylätasanteen ristiholvi oli kooltaan ja mataluudeltaan samanlainen kuin tämän käytävän ristiholvit. Myösvaalean punertava pintarappaus jota paikoitellen oli jäljellä, oli samaa kuin A 203:ssa.

Käytävän pohjois ja itäseinustalla oli seitsemän ikkunaa joista yhdessä (b) oli venäläinen tiilimuuraus siten, että ikkunassa oli vain yhden tiilen aukko ulos (piirroset 28 a, 29a). Eteläseinällä oli kahdeksas ikkuna-aukko (h) joka ei avautunut ulos vaan E-siipeen ja joka myös oli umpeenmuurattu. (piirroset 28 b, 29 b). Itäseinällä lähinnä kaakkoon avautuva ikkuna (a) poikkesi muista ikkuna-aukoista lähinnä edustavuutensa vuoksi. Muiden ikkunoiden auetessa vain yksinkertaisina aukkoina tornin ulkopintaan sijaitsi a-ikkuna matalassa nississä. Siinä ei myöskään ollut mitään tykinalushirttä.

Ikkunoiden korkeudet sisäpuolella:

	vesen pieli	keskikorkeus	oikea pieli	(piirros 29a,b)
a	60	77	62	cm
b	90	110	94	
c	70	75	73	
d	63	80	68	
e	70	85	71	
f	60	88	60	
g	70	83	60	
h	70	85	73	

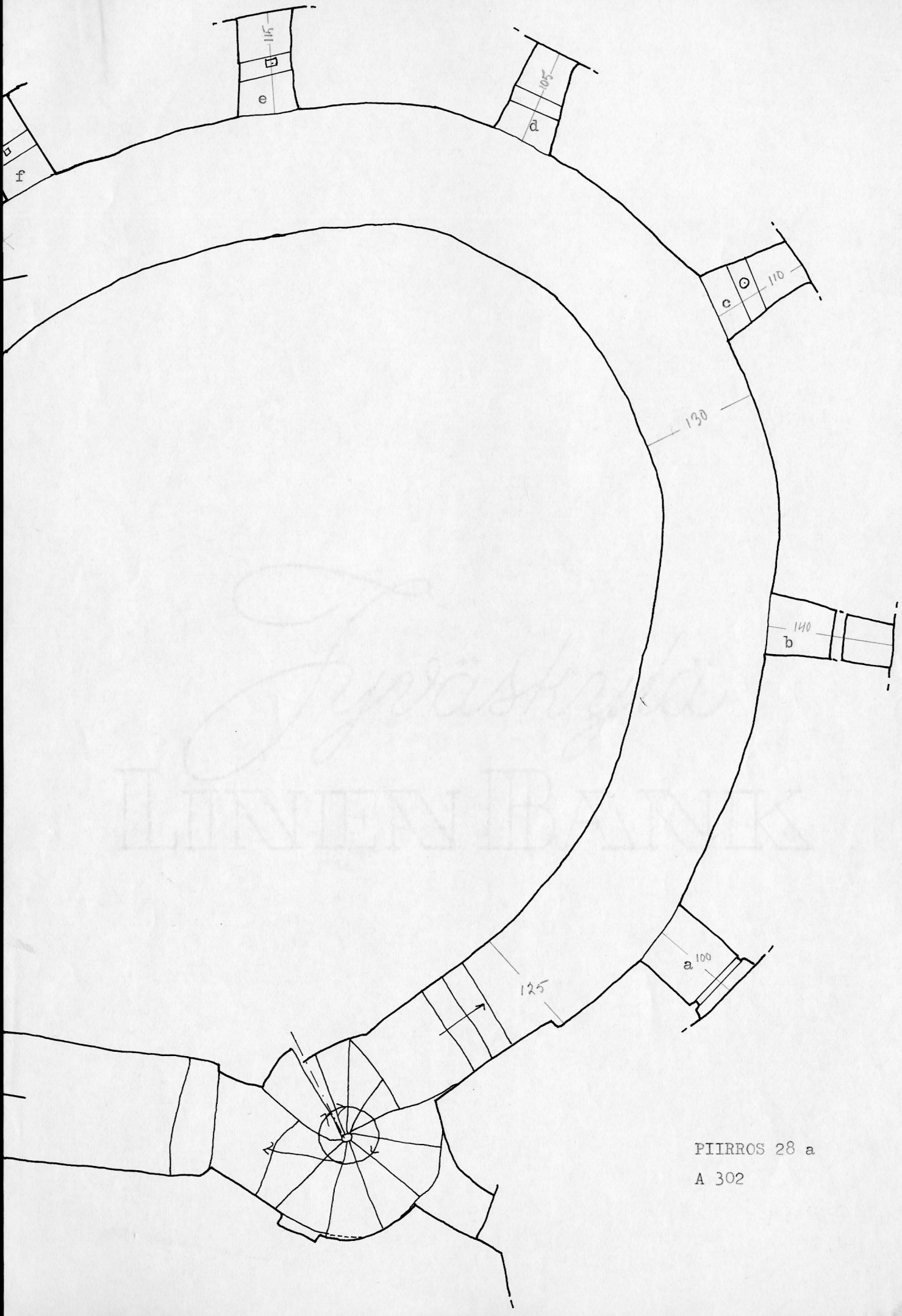
Ikkunoiden leveydet:

	Alhaalla	ylhällä holvin tyvessä
a	73 cm	83 cm
b	70 "	75 "
c	70 "	75 "
d	70 "	70 "
e	72 "	72 "
f	65 "	70 "
g	75 "	70 "
h	70 "	74 "

Ikkunoiden syvyys käy ilmi piirroksista 28 a,b. Ikkunoissa b,c,d,e,f ja g oli jäljellä pielien sisään työntyvät tykinaluspuut. Ne olivat n 10-15 cm korkuisia, 15-23 cm paksuisia. D:tä lukuunottamatta oli kaikissa jäljellä kiinnitysreikä, joiden läpi mitat olivat n 5 x 8 cm.

Seinät oli rapatut ja päälle vedetty valkea slammikerros. Vuosina 1960 - 61 suoritettujen korjaus- ja vahvistustöiden yhteydessä lisättiin pahoin vaurioituneen tornin kestävyttä teräs- ja betonirakentein, jotka kulkevat puolustuskäytävän betonirajassa. Näiden vahvistustöiden yhteydessä oli monin paikoin ikkuna-aukkojen välistä jouduttu poistamaan vanha seinärappaus. Alkuperäistä heikosti punertavaa rappausta on siten enää jäljellä vain ikkuna-aukkojen kohdalla .(Piiros 29)

Länsiseinällä on kaksi oviaukkoa, joista pohjoisempi johtaa D-siipeen ja eteläisempi on umpeenmuurattu. D-siipeen johtavassa ovessa on matala segmenttiholvi, joka on kömpelösti korjattu betonilla. Oviaukon korkeus oli eteläpielessä 170 cm, holvin lokipisteessä 190 cm, pohjoispielessä 175 cm. Oviaukon leveys alhaalla oli 105 cm, holvin tyvessä 100 cm. Oviaukon syvyys n 105 cm. Umpeenmuuratun oviaukon vastaavat korkeudet olivat 195, 210, 190 cm, leveydet 100, 105 cm. Eteläseinällä on kaksi 25 ja 20 cm korkeata porrasta, jotka johtavat kierreportaisiin.



PIIRROS 28 a

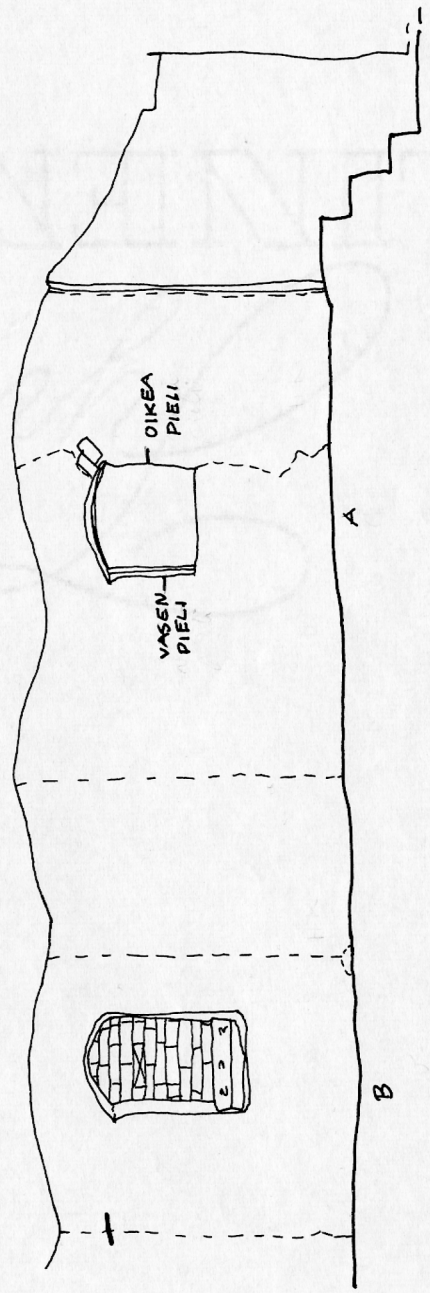
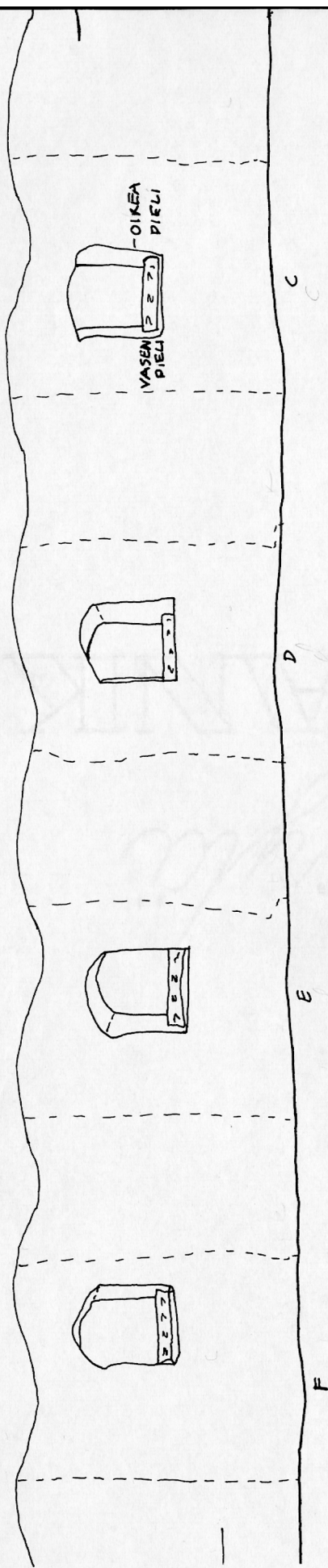
A 302

D-siipi

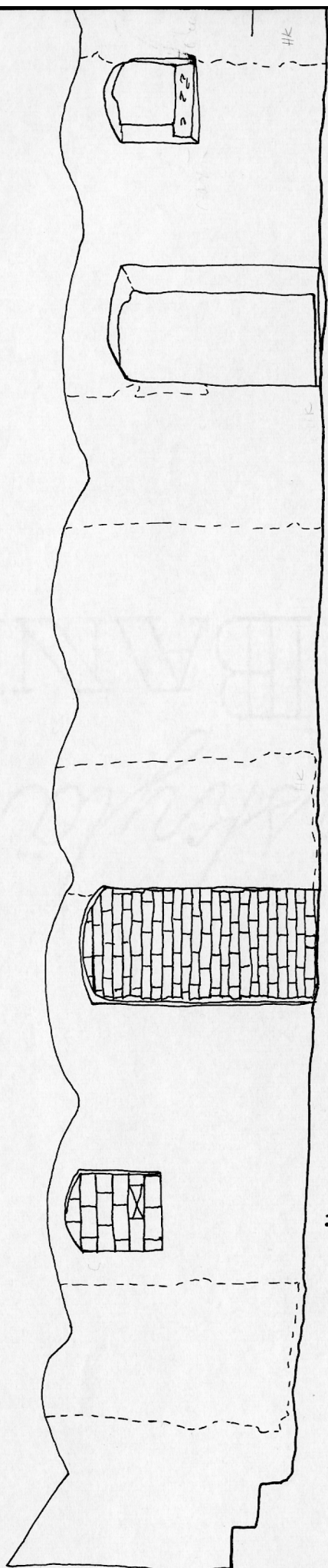
umpeenmuurattu
oviaukko



PIIRROS 28 b
A 302



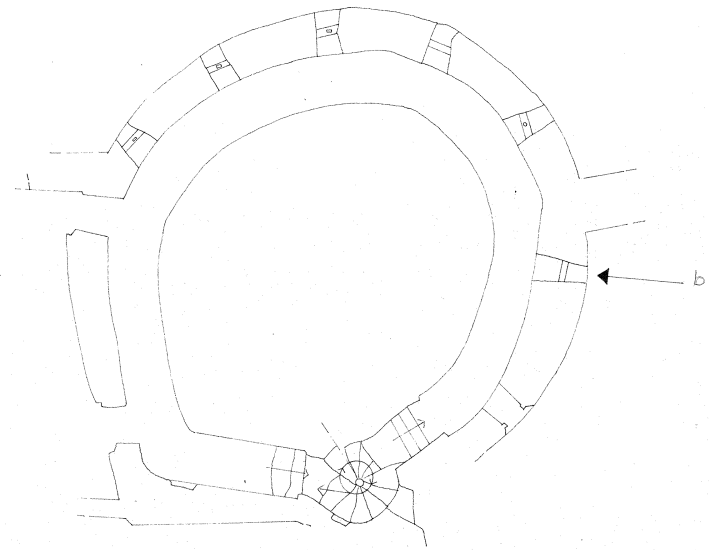
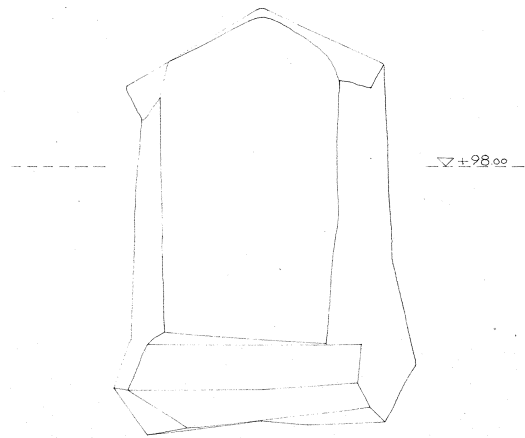
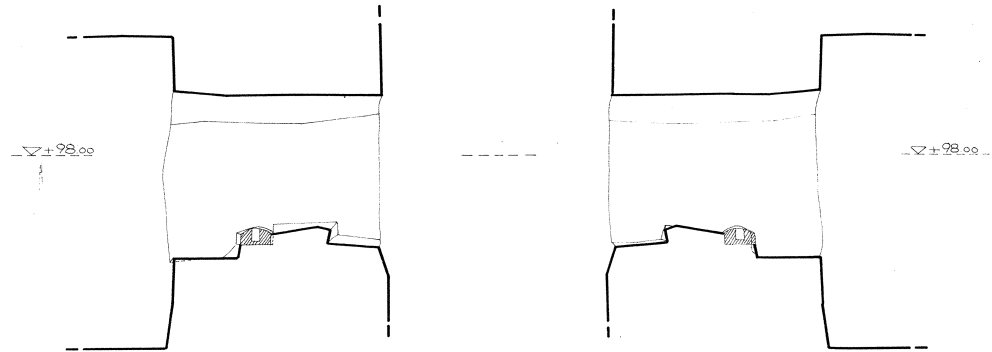
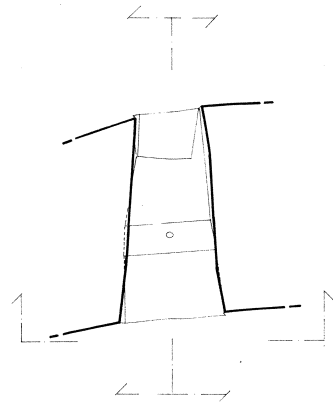
PIIRROS 29 a
A 302



6

4

PIIRROS 29 b
A 302



OLAVINLINNA
A 302
MK 1/25 v.1969 JHIMANEN