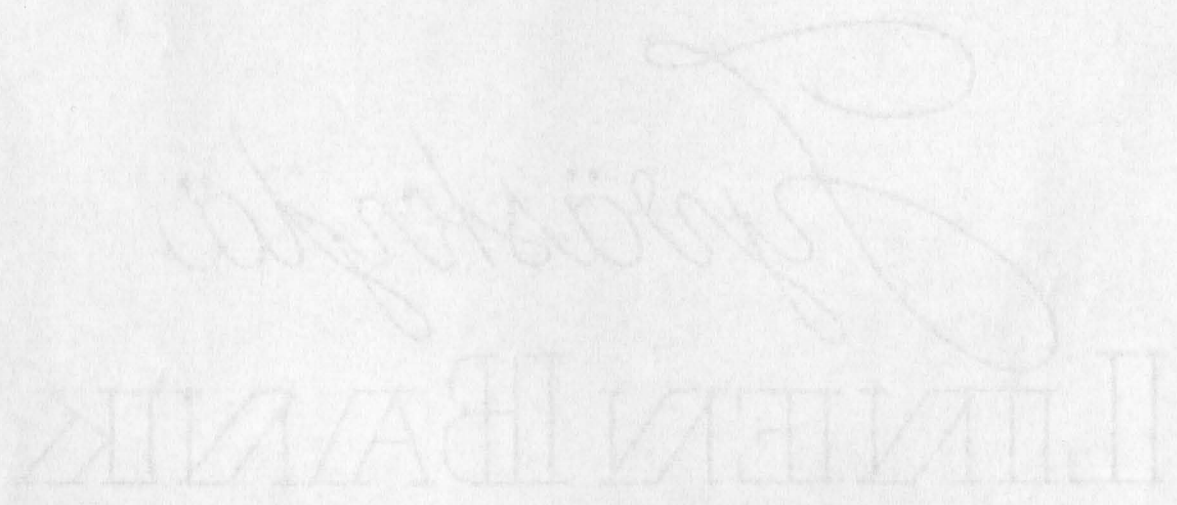


piir. sign: 235/22

23.6/1.2

23.8/86,106

IKKUNA- JA OVIPIIRUSTUKSET



Lisäys kirkkotornin inventointikertomukseen,
 tutkimus A 501:n ikkunoista kesäkuussa 1969
 Raija Ryhänen

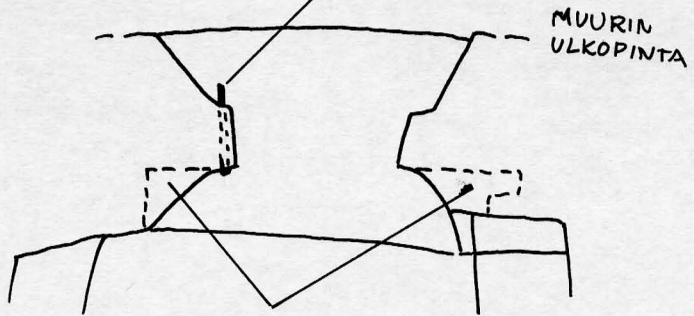
A 501 : n ikkuna-aukot olivat luonteeltaan täysin erilaiset kuin tornin muiden huoneiden ikkunat, mikä johtui huoneen luonteesta. Tämä oli asuinhuone joten ikkunoita ei ollut rakennettu puolustusta silmälläpitäen. Kuten inventointikertomuksesta ilmenee sijaitsivat ikkunat nisseissä ulkoapäin katsottuna.

Ikkunoista poistettiin karmit, jotka lienevät vain noin 30-40 vuotta vanhat. Muuraustavasta päätellen karmit olivat uudemmat kuin edellisen kerroksen ikkunoiden karmit. Karmit olivat kiinnitetty muuraamalla kalkkimenttilaastilla, jossa sementin osuus oli melko huomattava. Lisäksi oli kiinnitystä vahvistettu rautalangoilla, jotka sitoivat karmit laastiin. Karmit, laasti ja täytemuuraus (tiileskivenkappaleet) poistettiin. Alta paljastuivat alkuperäiset pielet ja monin paikoin myös vanha pintamappaus.

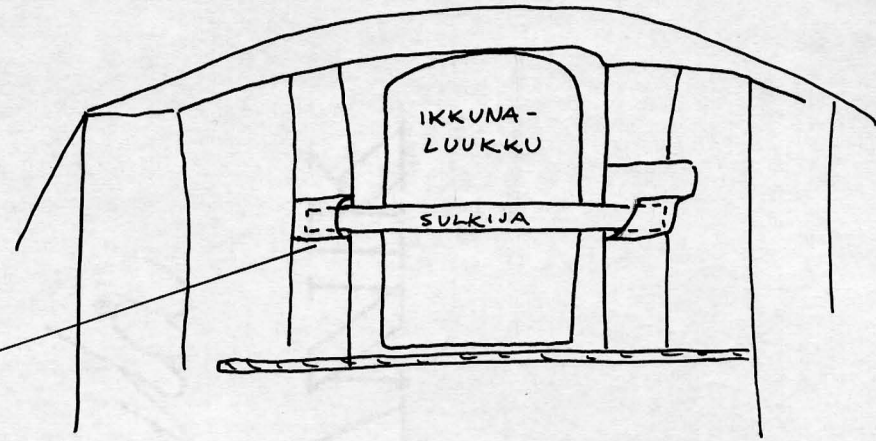
Huoneen sisäpuolella löytyi jokaisen ikkunan pieltä vierestä osittain sortuneet tai laastilla täytetyt aukot. Näiden oli niiden sijainnista ja muodosta päätellen täytynyt olla koloja, jotka olivat tarkoitettu ikkunaluukun sulkeneelle laudalle. Lähes kaikkien kolojen etuseinä oli sortunut ja myös täytetty venäläisellä laastilla, joka oli hyvin vaaleaa, haurasta ja sisälsi suuria kalkkijyviä, mutta ei kiviä. Tämä laasti raaputettiin pois. (ks. rekonstruktiopiirustusta)

Saranoita ei löytynyt mistään ikkunasta ei sisä- eikä ulkopuolelta. Sensijaan löytyi jokaisen ikkunan toisesta pielestä rautakoukku, joka sijaitsi alkuperäisessä muurauksessa. Rautakoukku oli kaikkiaan 25 cm pitkä ja n. 1.5 cm paksua. Sen on täytynyt toimia vastinkappaleena ikkunassa tai ikkunaluukussa olevalle säpelle. Näin voidaan ajatella, että tämän kerroksen ikkunoissa on ollut luukut sekä sisä- että ulkopuolella tai toisella puolella ikkunakalvo ja toisella luukku. (Viitattakoon tässä yhteydessä kappelin umpeenmuuratun alttari-ikkunan rautaiseen suojaluukkuun). Saranoita ei tutkimuksen yhteydessä kuitenkaan löytynyt. Ainoa sarana koko tornissa oli kappelin luoteisikkunan ulkopuolella toisessa pielessä. Näin ollen jää jäljelle mahdollisuudet, että ikkunoissa on ollut puiset karmit tai saranat sijainneet niin pieliä reunoissa, että ne ovat jo varhaisessa vaiheessa sortuneet pois. Tarkemmat yksityiskohdat merkitty piirustuksiin.

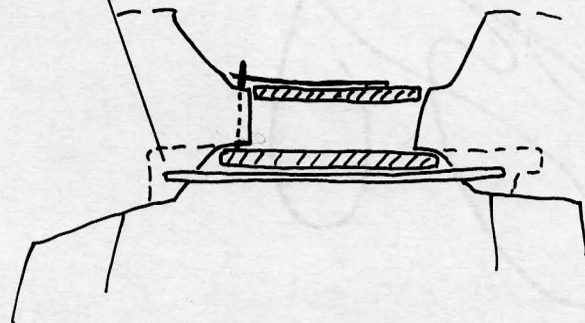
VASTINKAPPALE IKKUNALUUKUN
SULKIJAA VARTEN



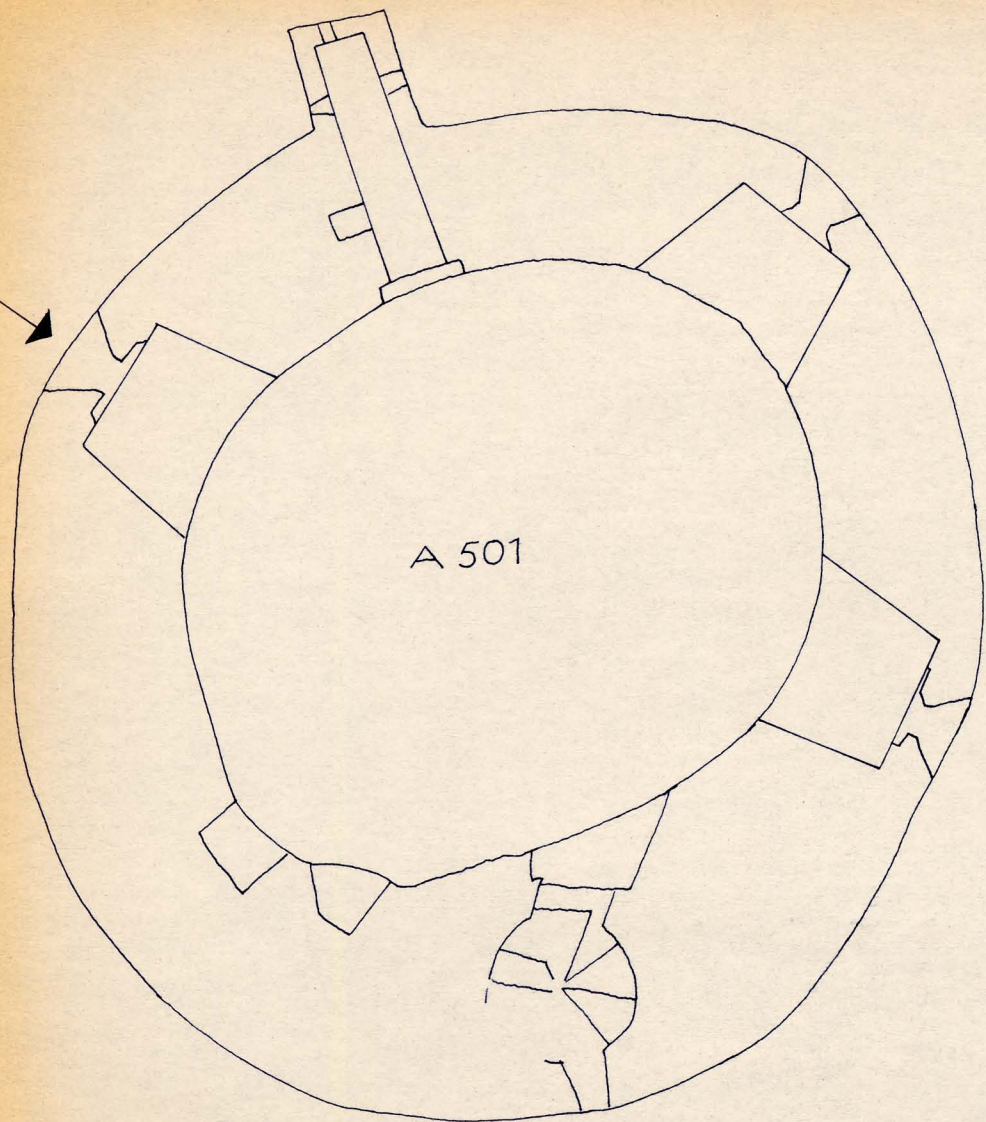
MUURIN
ULKOPINTA



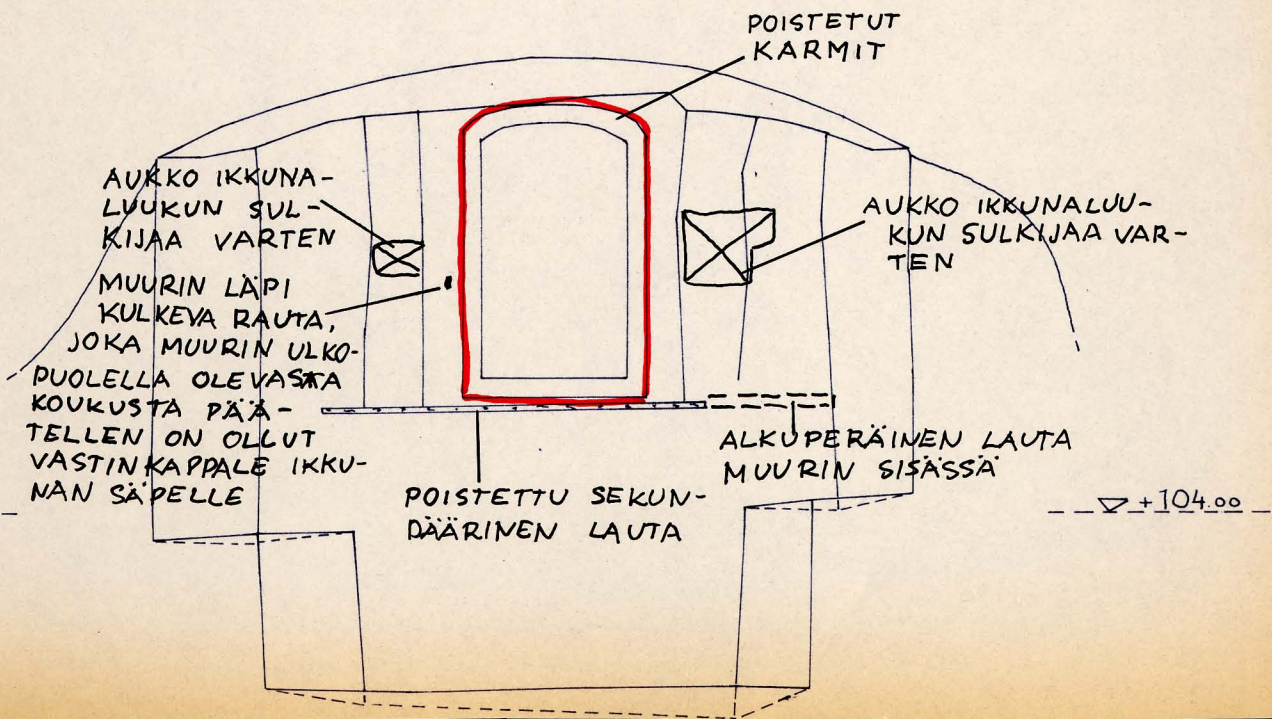
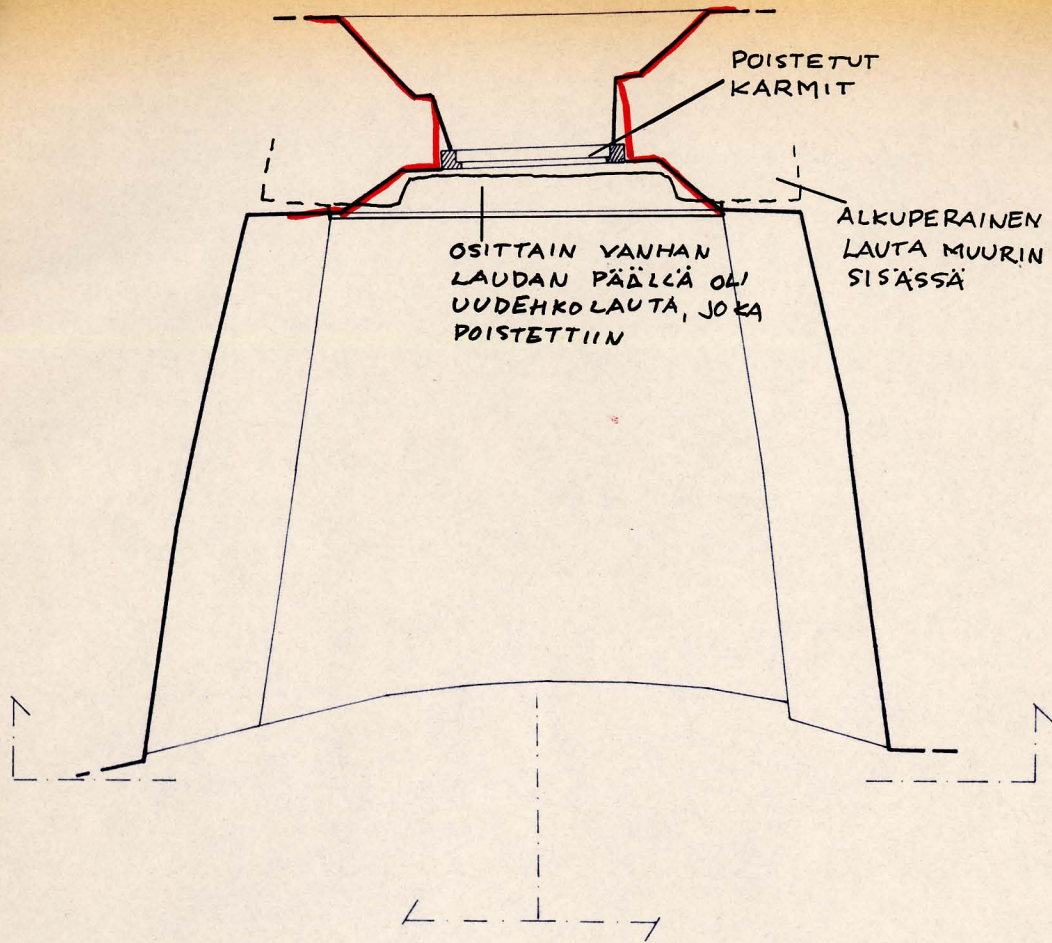
AUKOT IKKUNALUUKUN
SULKIJAA VARTEN

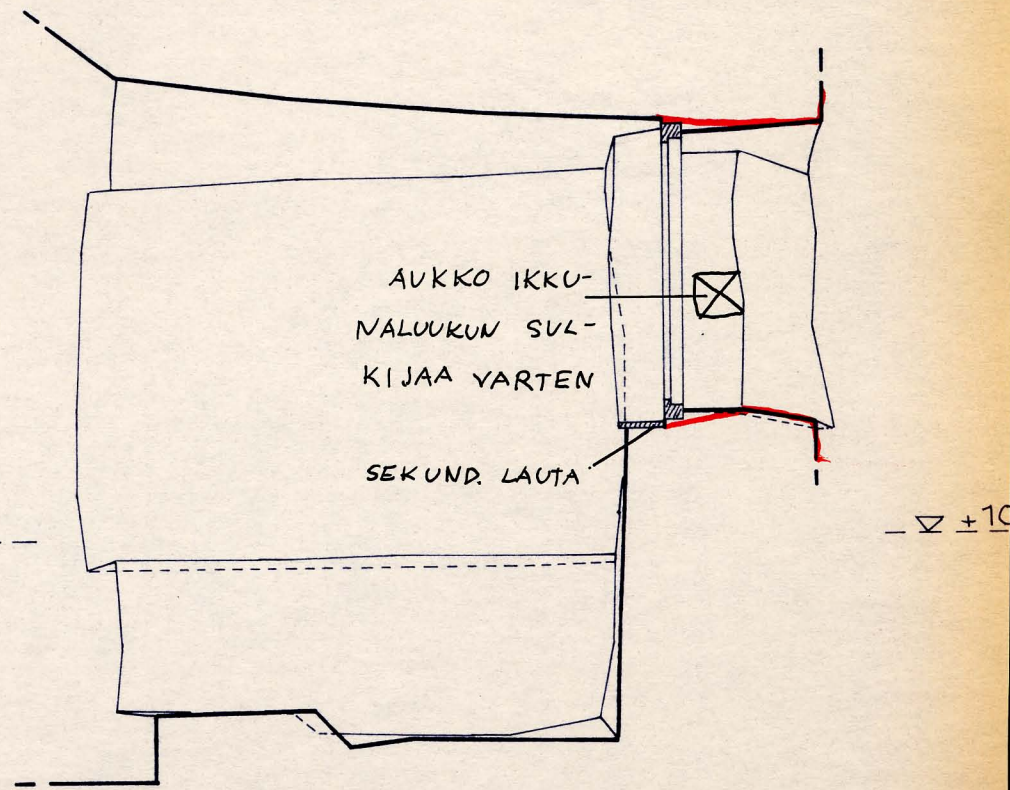
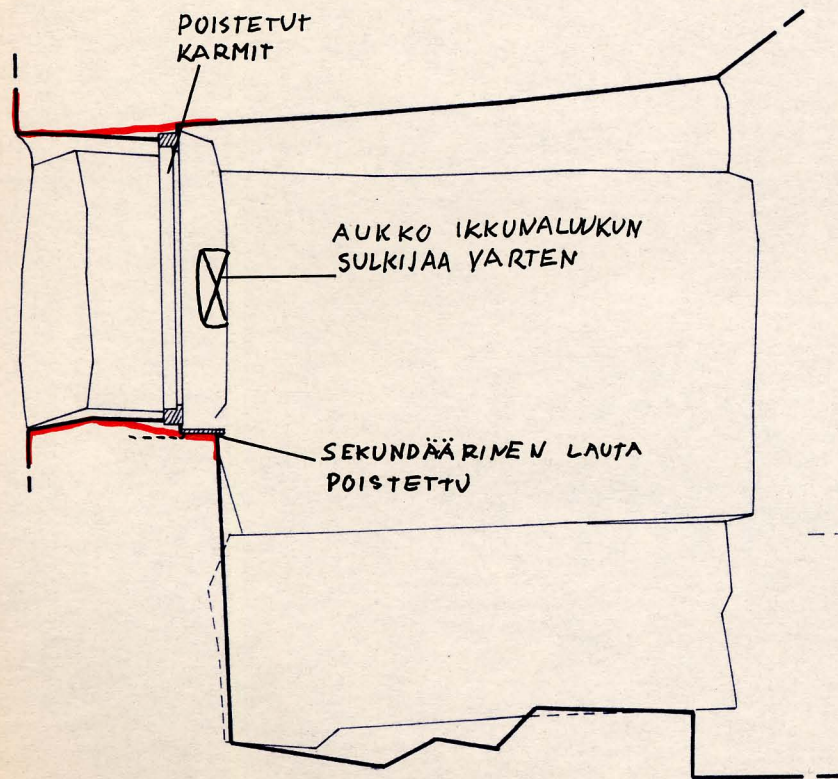


REKONSTRUKTIO PIIRUSTUS
IKKUNOIDEN KIINNITYKSESTÄ
ASTO1 : 85Ä

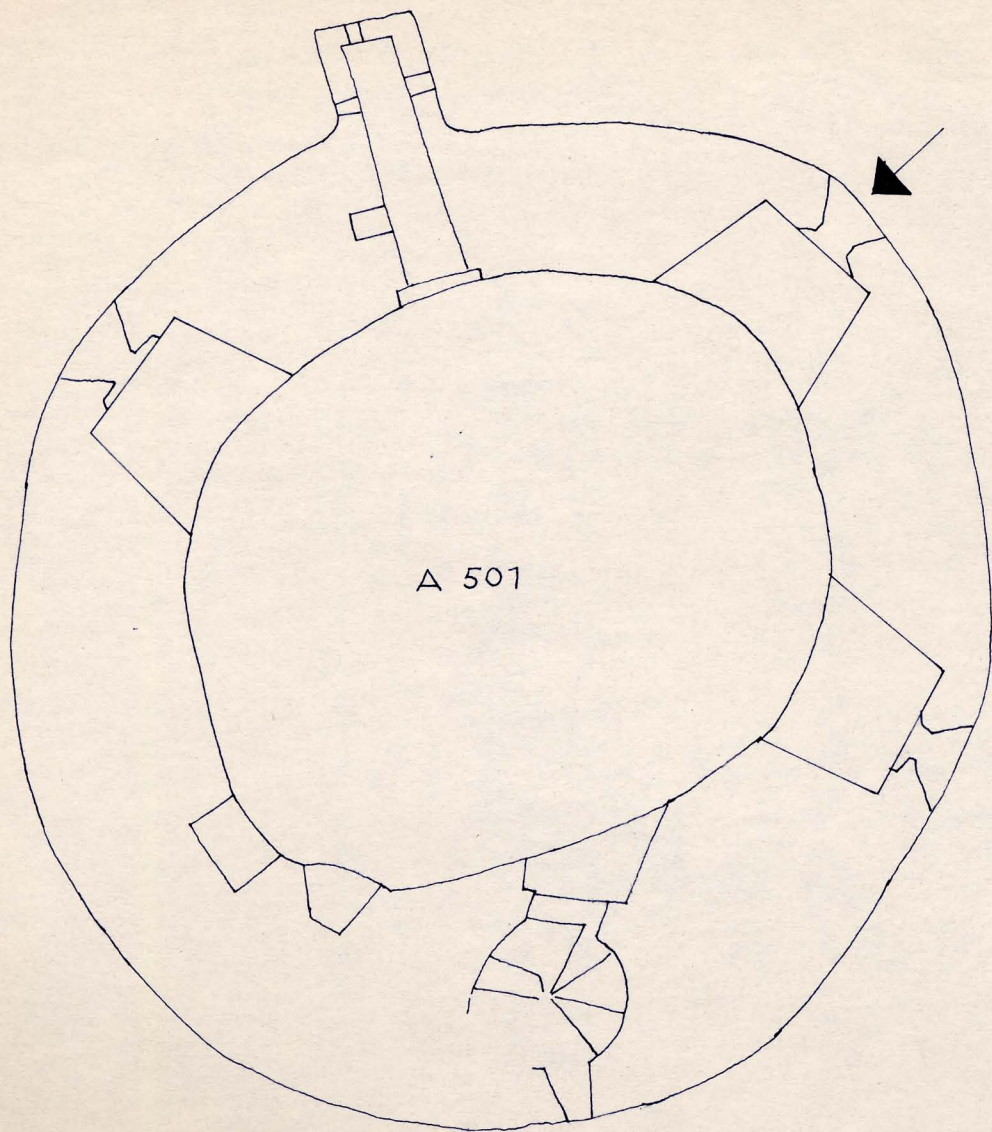


OLAVINLINNA
KIRKKOTORNI, HUONE A. 501
IKKUNA-AUKKO. POHJA, ETU-
KUVA JA LEIKKAUKSET.
MITTASI JA PIIRSI V.1967. J. HIMANEN.
MK 1/25

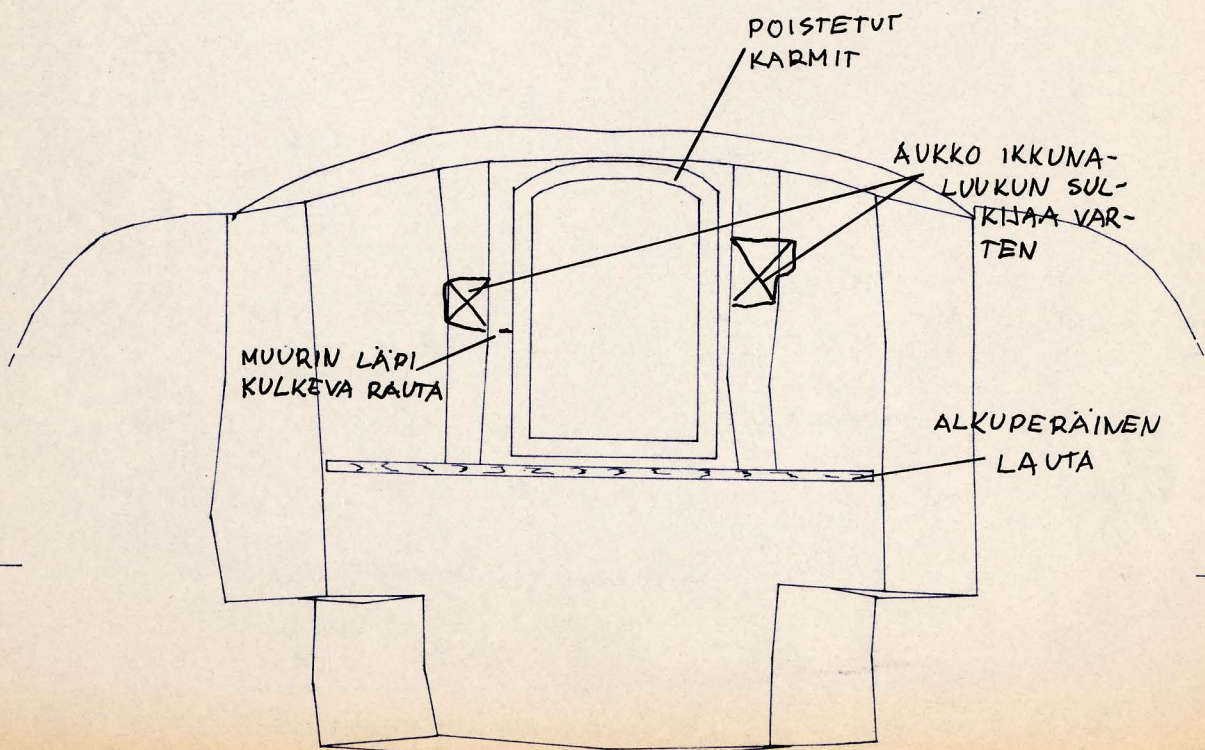
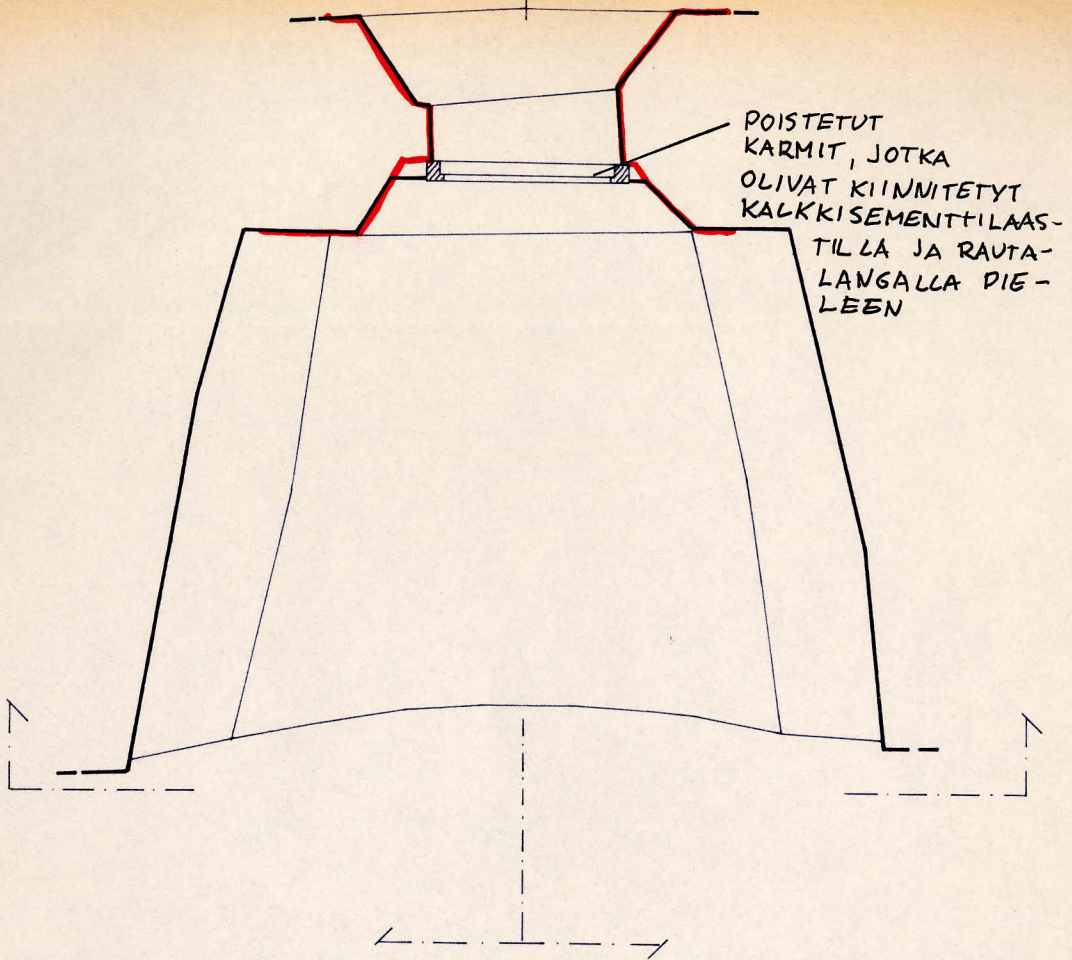


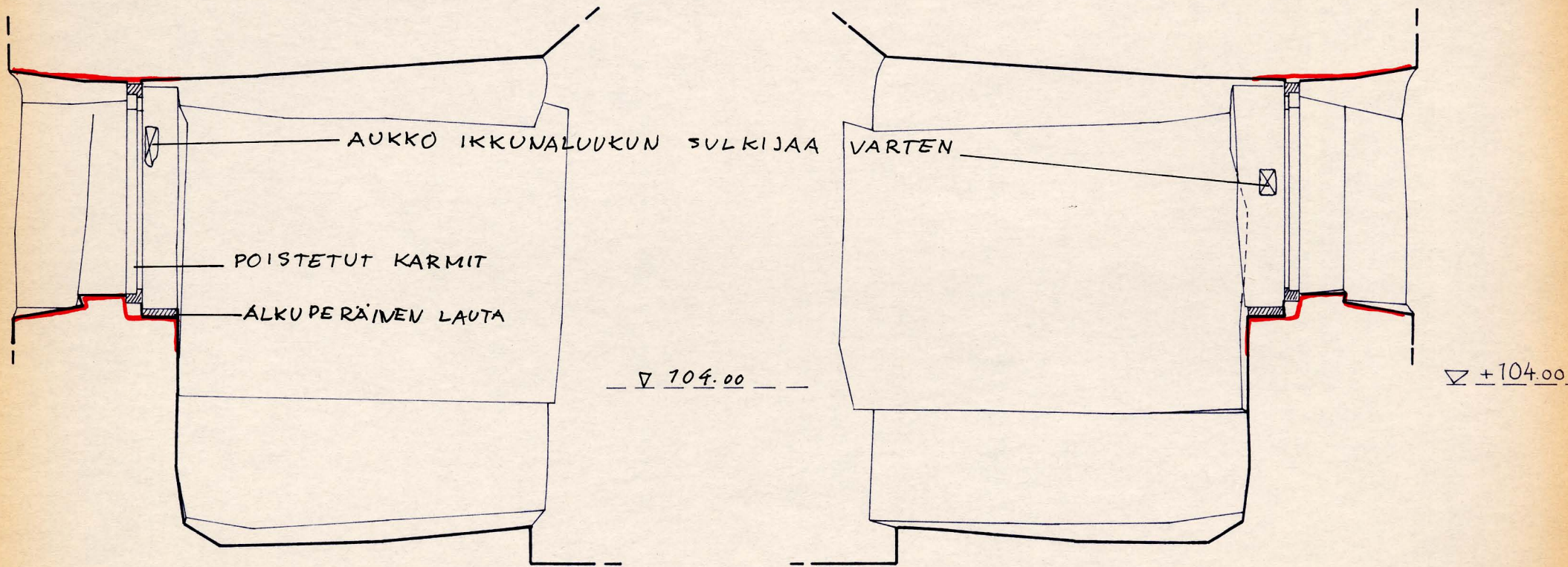


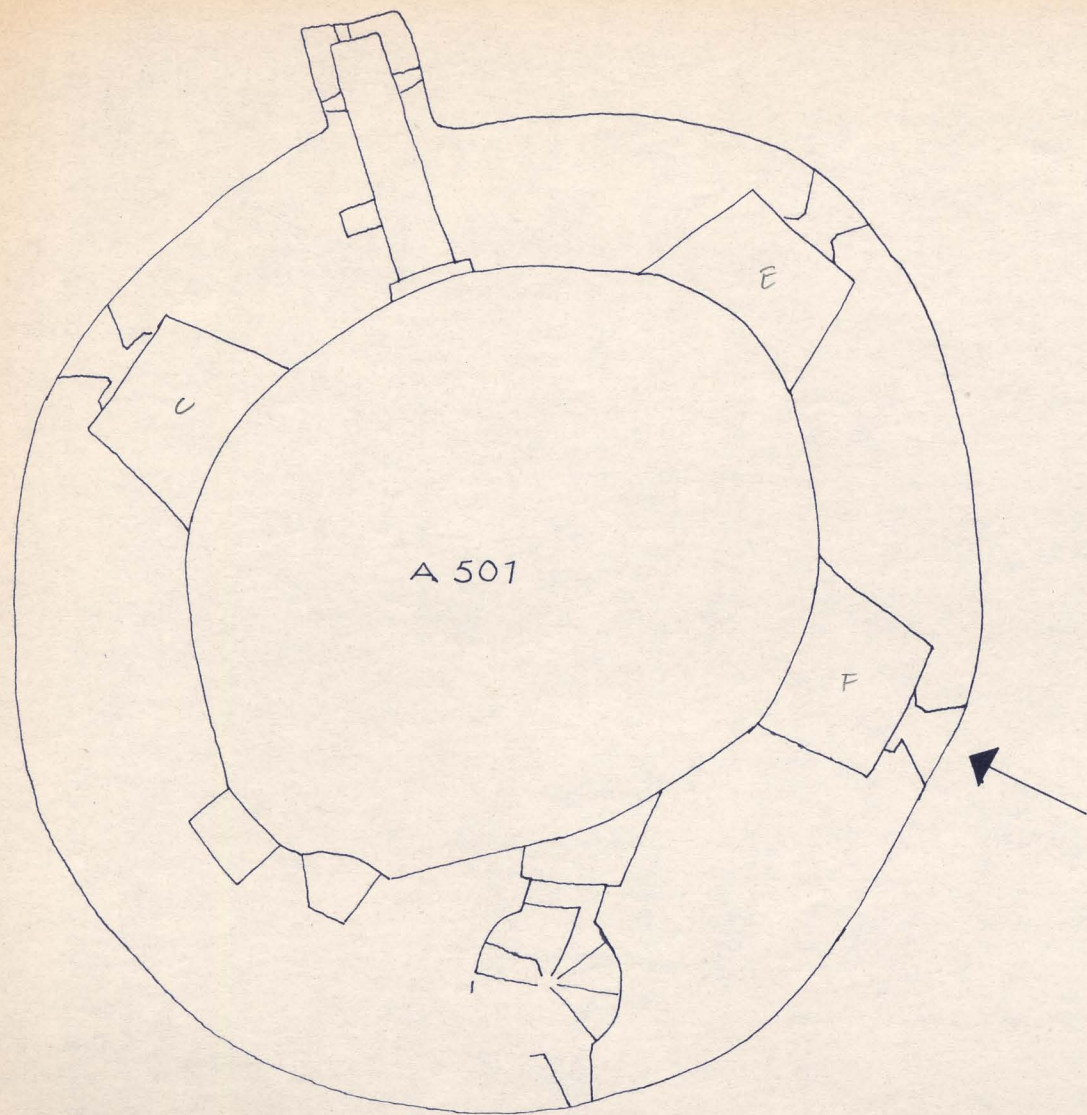
04.00



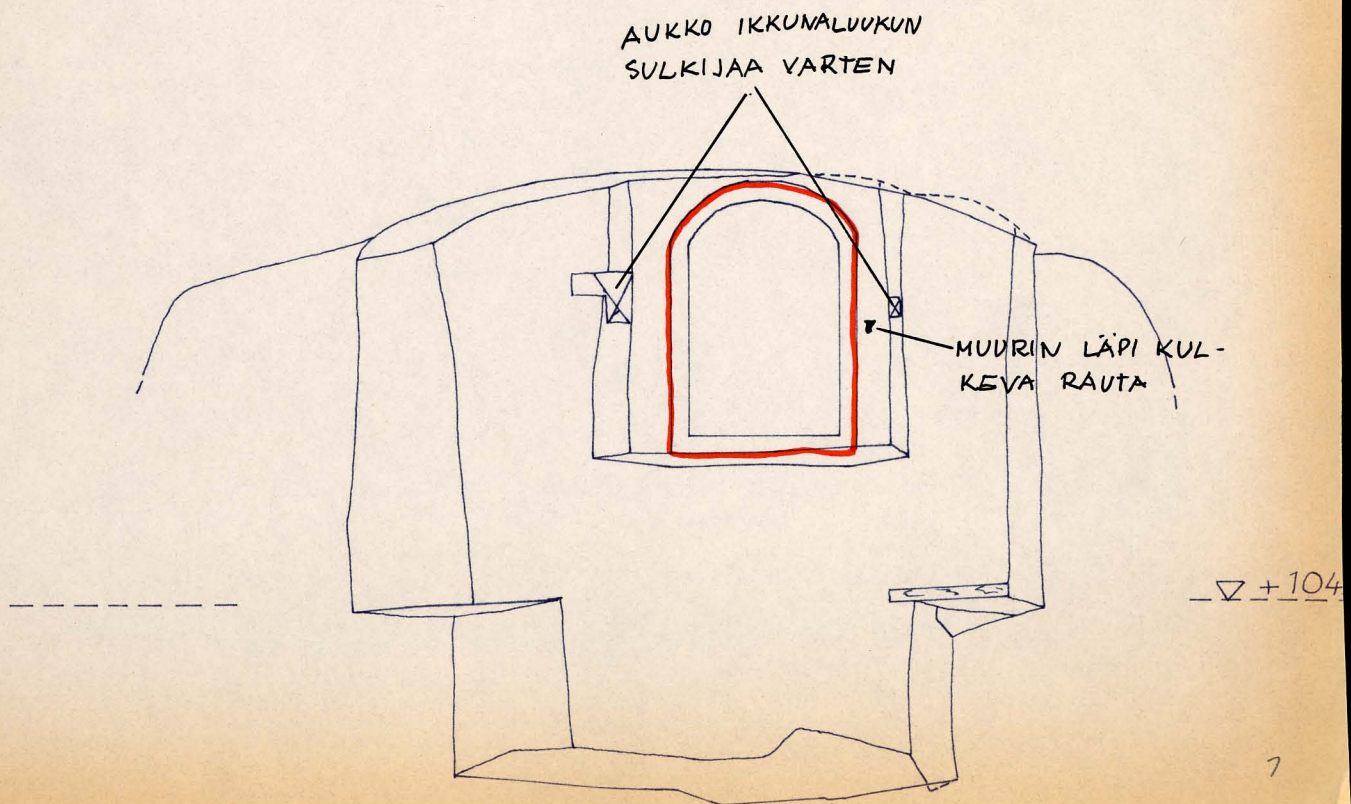
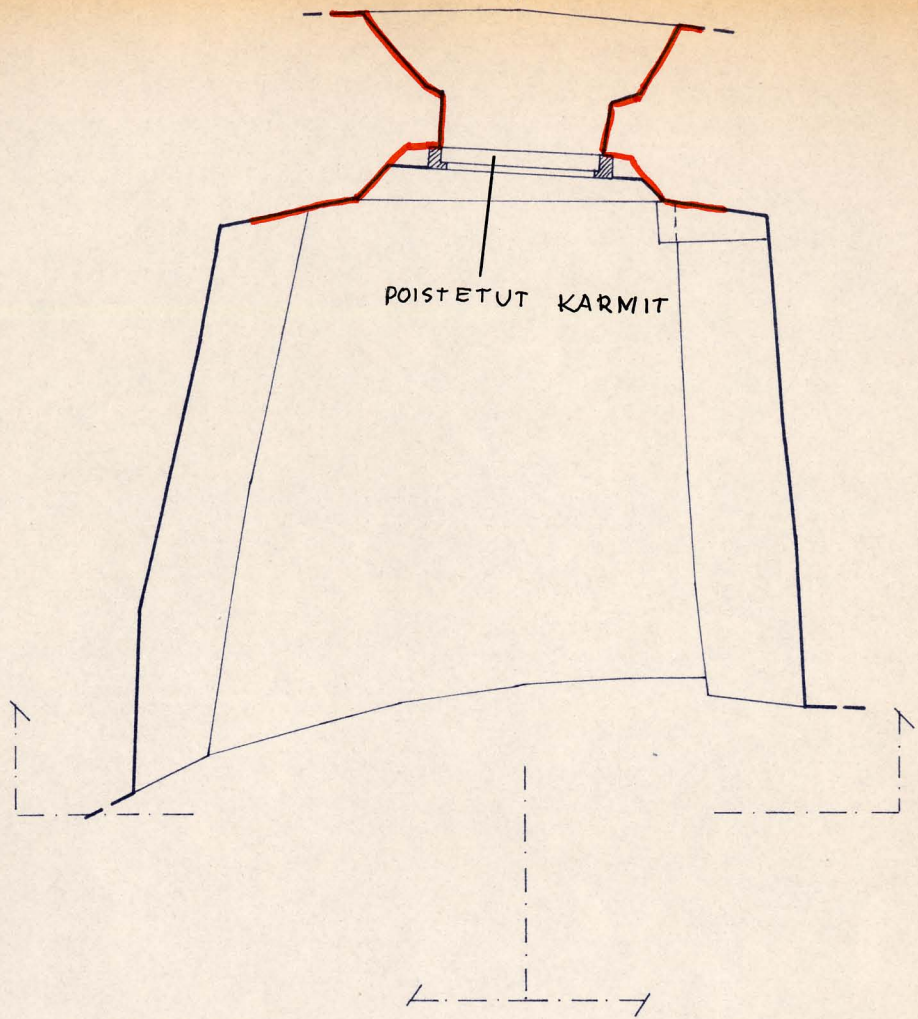
OLAVINLINNA
KIRKKOTORNI, HUONE A. 501
IKKUNAAUKKO, POHJA, ETU-
KUVA JA LEIKKAUKSET.
MITTASI JA PIIRSI V. 1967. J. HIMANEN.
MK 1/25

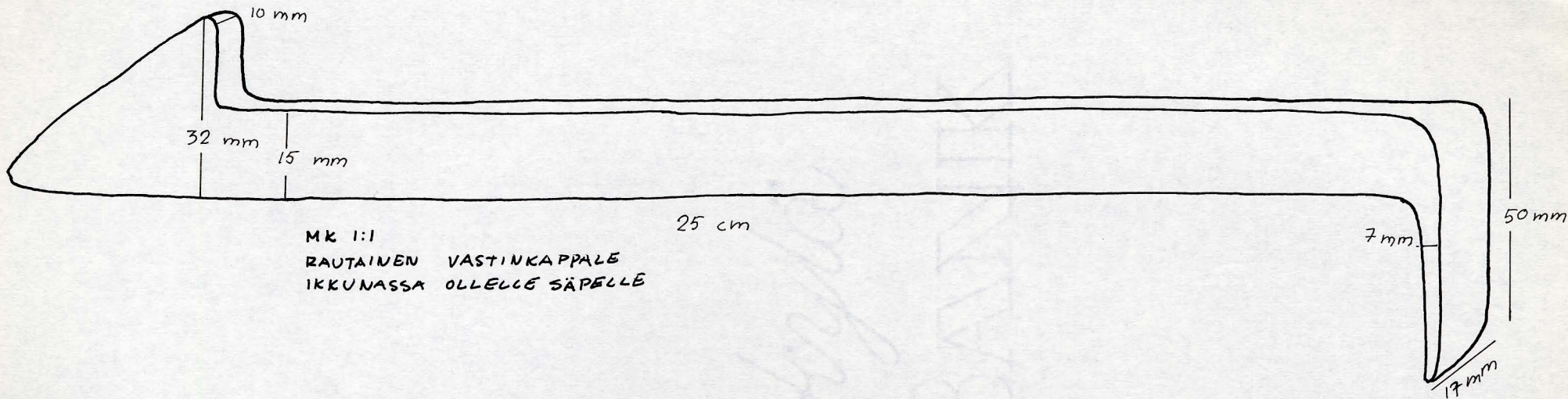






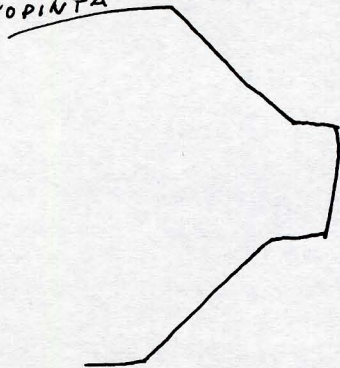
OLAVINLINNA
KIRKKOTORNI, HUONE A. 501
IKKUNA-AUKKO. POHJA, ETU-
KUVA JA LEIKKAUKSET.
MITTASI JA PIIRSI V. 1967. J. HIMANEN.
MK 1/25



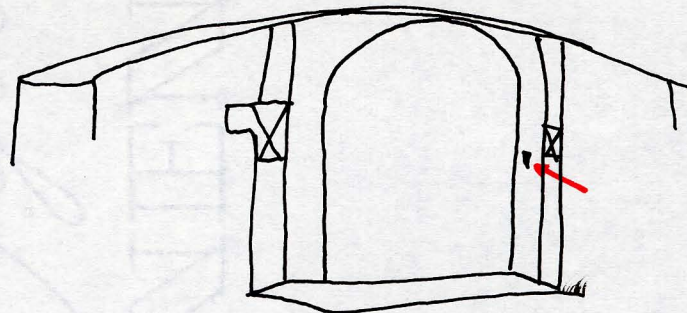
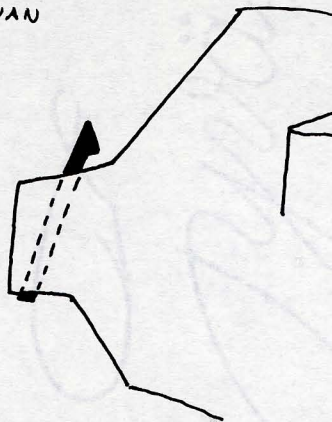


MK 1:1
RAUTAINEN VASTINKAPPALE
IKKUNASSA OLLELLE SÄPELLE

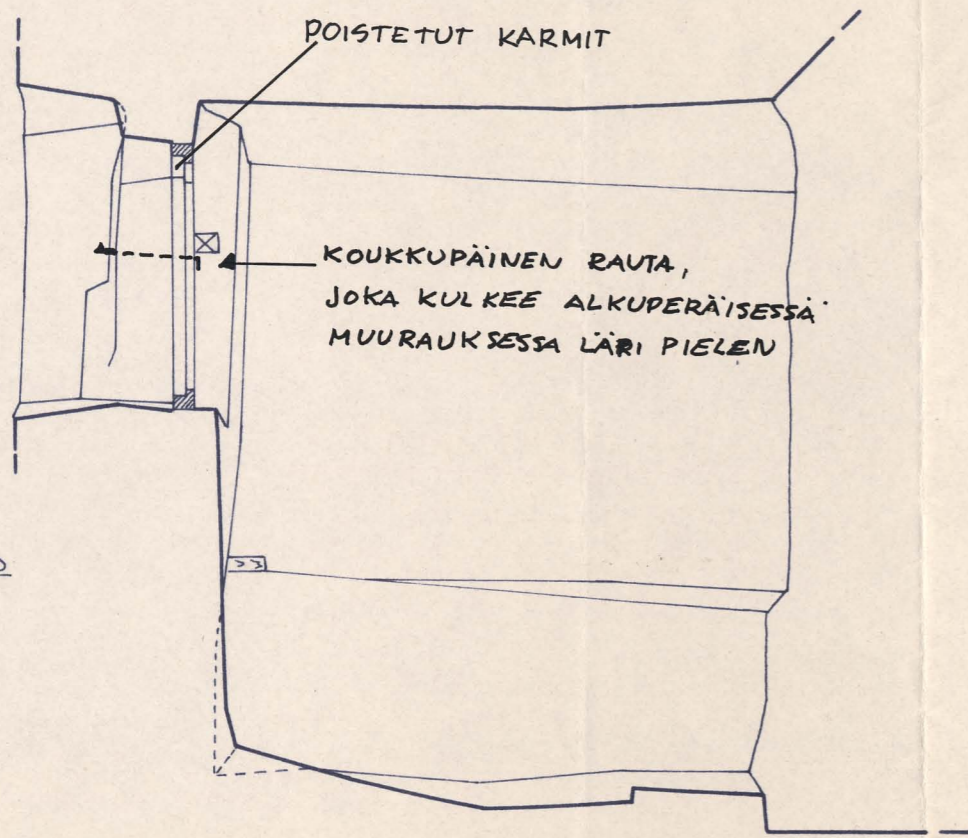
MUURIN
ULKOPINTA



VASTINKAPPALEEN
SISÄINTI IKKUNAN
PIELESSÄ



A 501



— ∇ 104.00 —

