

ply. sign: 23.5/28,33

23.6/7,2

23.8/

Pyhästeijä
LINEN BANK

A 601

Huone A 601 käsittää tamallaan kaksi tilaa, sillä lattiata-
s-on alapuolella on matalahko tila A 501:n holvia varten.
Inventoinnin aikana lattia oli purettu lähes kokonaan, vain muuta-
mia suuria palkkeja ja parruja oli jäljellä. Lattiata-
s-on alapuolella oleva tila oli huoneen 601 kokoa pienempi, täten muodostui muuriin
olka tasolle +109,00. Se oli leveydeltään n. 30-65 cm (piirros 14)
Tätä tornin 14 pyöreän aukon lävistämää kerrosta on usein verrattu
varhaisbysanttilaiseen torniarkkitehtuuriin. Aukkojen puolustus- ja
tähystysluonnetta pidetään kuitenkin näennäisenä ja tähdennetään
enemmän niiden dekoratiivista luonnetta. Alunperin tässä kerrokses-
sa kohosi muurin harja sisäänvedetyn vesikaton yläpuolelle ja kaartui
segmenttikaarena jokaisen aukon kohdalla.

Lattian alapuolella oleva tila (piirroks^{et} 15, 16)

Muurin lävistää kuusi pyöreää vedenpoistoaukkoa. Aukkojen mitat
piirroksissa 15 ja 16. Jokaisen aukon pohjassa oli kourumainen pelti.
Aukot olivat muuratut ympäri tiilivarvillä, joka päättyi pohjapeltiin,
Pellin alapuolella oli tavallista harmaakivimuurausta. "Kiilaus oli
tiilivarvissa pellin kummallakin puolella alhaalla. Tiilet olivat
etupäässä tummia n. 13 x 15 x 23 cm, joukossa joku vaaleakin tiili.
Aukon seinämät juoksutiililimitystä. Laasti tiilien välissä lähes
ruskeaa, lujaa, sisälsi hiekkaa, tiilimurskaa ja suuria kalkkijyviä.
Pohjapelti työntyi tiili- ja harmaakivimuurauksen väliin.

Tässä osassa huonetta oli seitsemän muuriin liitteessä olevaa kivi-
paatta, joiden päällä lattian palkisto oli levännyt. Paadet olivat
n. 40 cm korkeat ja 85-115 cm leveät. Jäljellä olevat palkit ja par-
rut antoivat selkeän kuvan lattiarakenelman muodosta. Kivipaaden
päällä lepäsi n. 80-90 cm pituinen n. 40 x 40 cm suuruinen palkki,
jonka seinämät olivat tasoitetut kirveellä. Näiden päällä lepäsi toi-
nen palkisto, joka kulki ikäänkuin kehänä ympäri huoneen. Tämän kehän
päällä lepäsivät suuret pyöreät lattiaparrut, joita inventoinnin aika-
na oli jäljellä seitsemän kappaletta. (piirroks^{et} 15,16, valok.1)

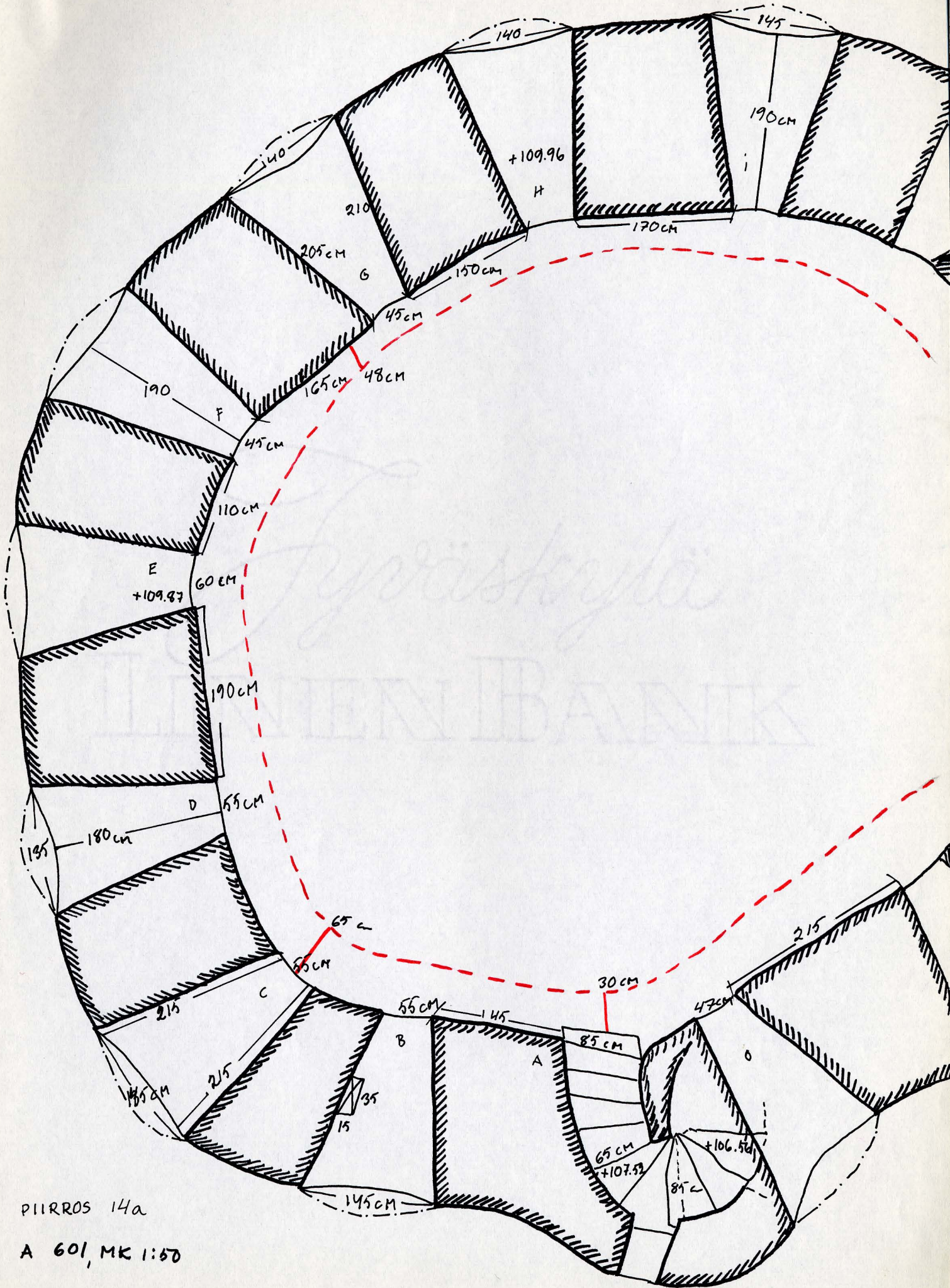
Lattiata-
s-on yläpuolella oleva tila on pääasiassa harmaakivimuuraus-
ta, tällä kohden muuri on kuitenkin ulkosein~~en~~puolelta tiilimuurausta.
Huoneen pohjamuoto on jokseenkin pyöreä. (piir. 14a,b) Muurin lävis-
tää 14 pyöreää aukkoa. Jokainen laajen~~en~~ ulkomuuriin päin, läpimitta
sisäaukon kohdalla keskimäärin n. 50-55 cm, ulkoaukon kohdalla 140-
145 cm. (piirroks^{et} 14 - 21). Nämä ns. tähystys- ja ampuma-aukot
ovat vuoratut tiilimuurauksella, joka on yleensä kiilattu keskeltä
ylhäältä tai sivulta. Aukon pohja oli harmaakivilaatoista muurattu.
Siäpintaa oli rapattu laastilla kuitenkin siten, että suurin osa tiile-
jä hyvin näkyi. (ks. valokuva^{no} 3). Muuraus on tehty juoksutiili-
imityksellä, aukon reunassa oleva limitys piirroks^{essa} 17, valok.2.

Tiilireunus ei ulotu täysin koko aukon ympäri vaan rajoittuu pohjassa harmaakivimuuraukseen.

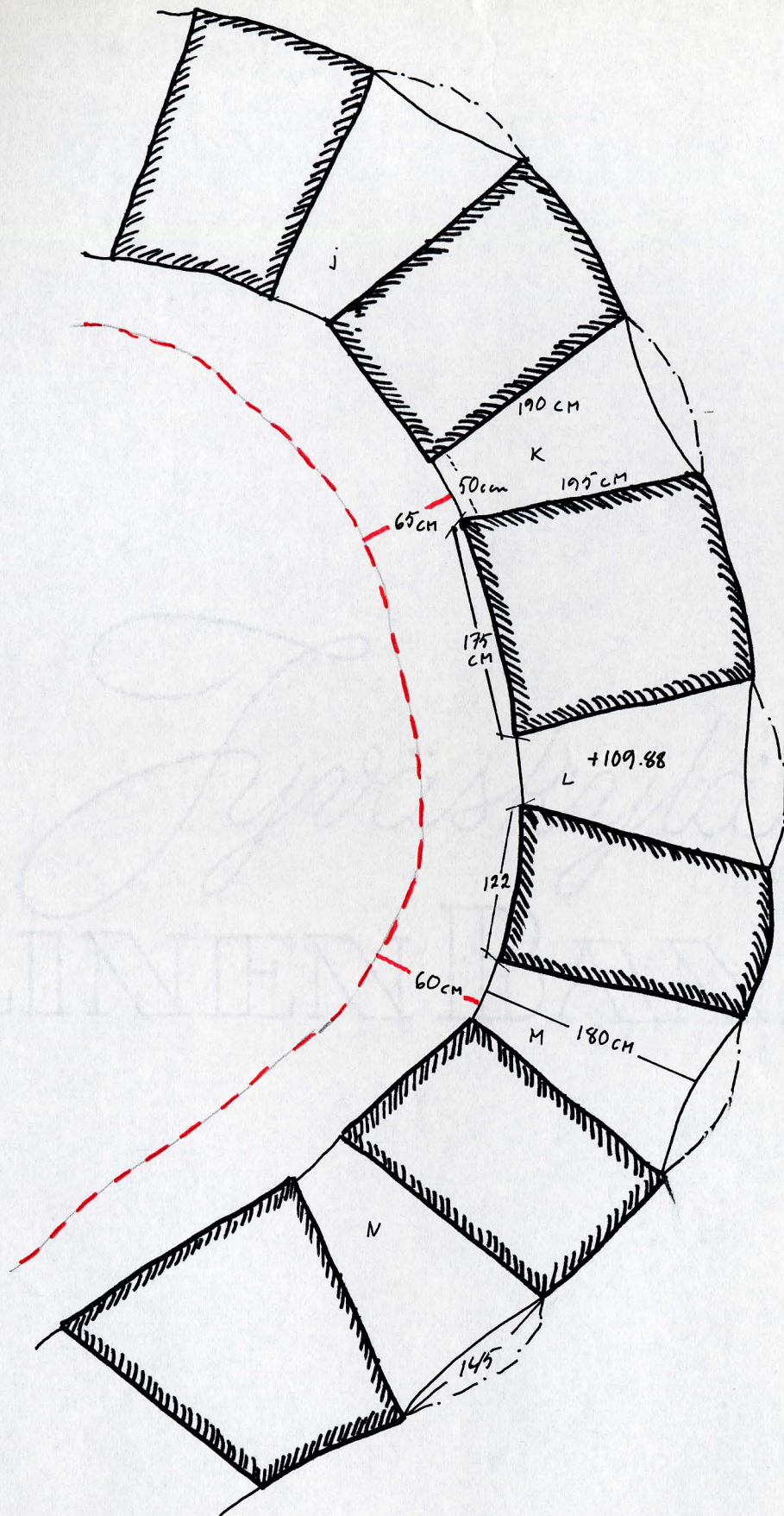
Huoneen muuri kaartuu jokaisen aukon kohdalla lähes puolipyörän muotoisena segmentti kaarena. Se on harmaakivimuurausta, mutta päällystetty lähes kokonaan kahdella tiilivarvella, joista päällimmäinen varvi on lappeellaan alimmaisen sidetiitlivarvin päällä. Päällimmäinen tiilivarvi on kuitenkin vain osittain säilynyt. Muurin ulkopinnassa ovat segmenttikaarien väliin jäävät tyhjät aukot myös muurattu umpeen tiilimuurauksella. Huoneen harmaakivimuuraus on tehty suorista, sileistä harmaakivilokkareista. Varvit ovat selkeät ja tasaiset.

Oviaukko sijaitsee huoneen eteläpäässä. Aukon itäpieli - sidetiili muurausta - kaartuu kierreportaisiin päin siten ei synny mitään kylmaa pielen ja huoneen muurin yhtymäkohtaan. Mitään oviuurrosta ei myöskään ole. ovena olikin vain veräjän tapainen lautaovi. Oviaukon katteena oli iso säännöllinen harmaakivilokkare ja vähän sen alapuolella 17 x 86 cm suuruinen n.2,5 cm paksuinen lankku. (piirroksat 14a, 17, valokuvat 5,6)

V. 1954 korjattiin kirkkotornin vesikatto kuparipellillä ja uusittiin peltikaton alustan lahonneet puosot (Olavinlinnan asiakirjat 00659, 00662)

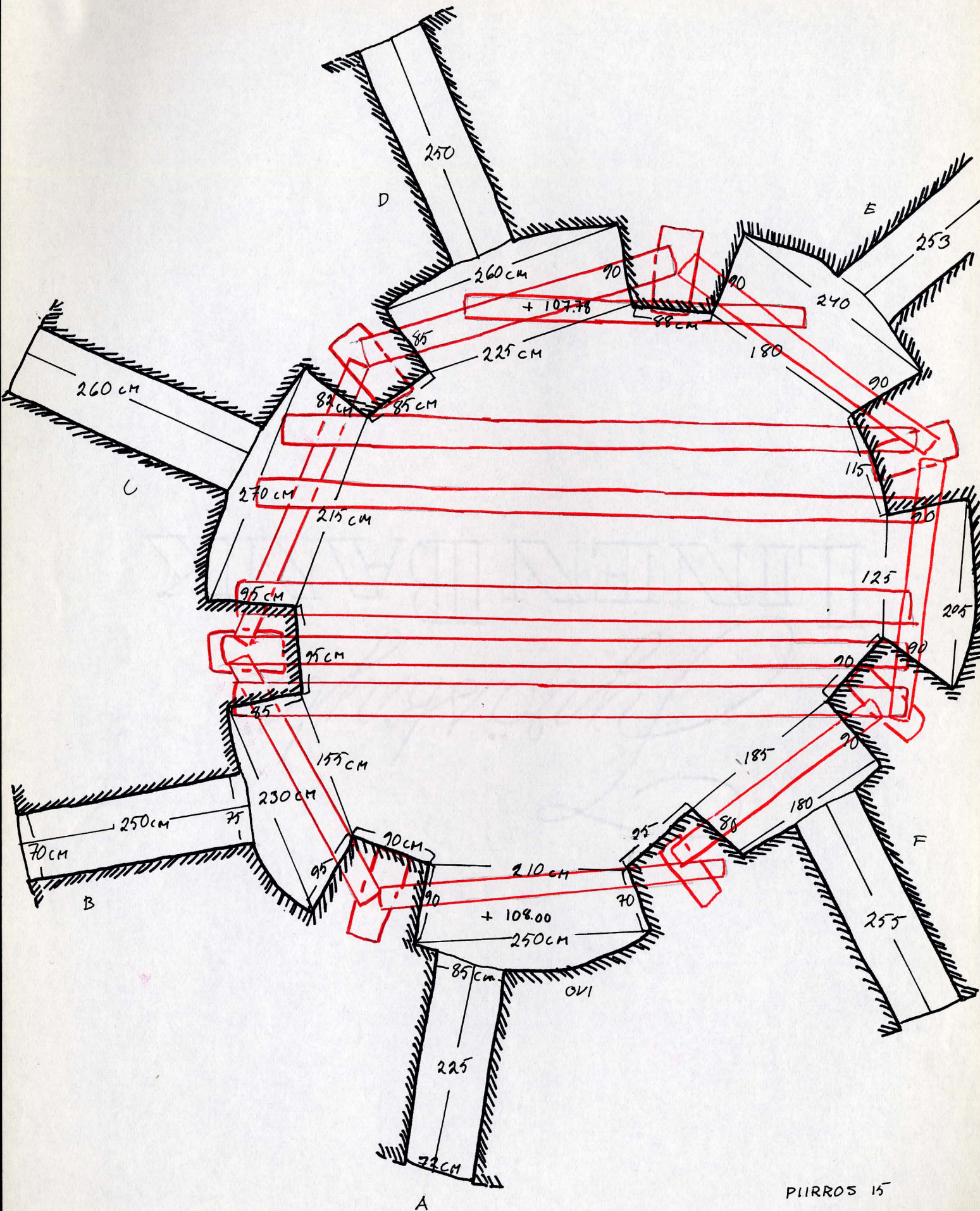


PIIRROS 14a
 A 601, MK 1:50



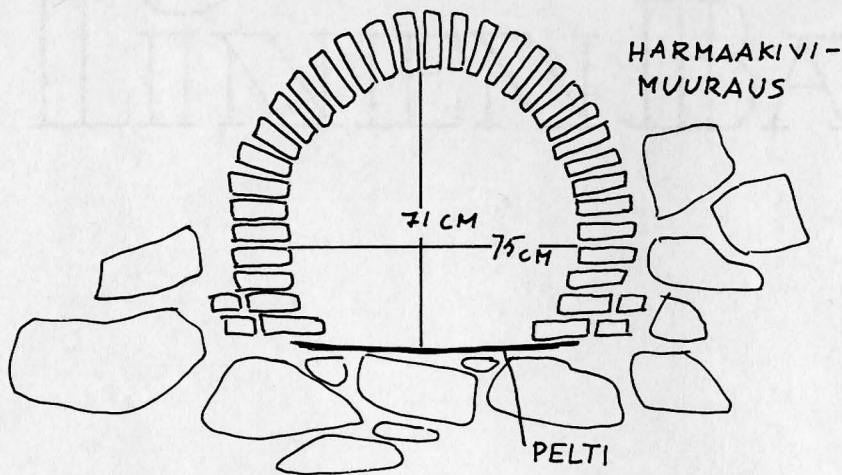
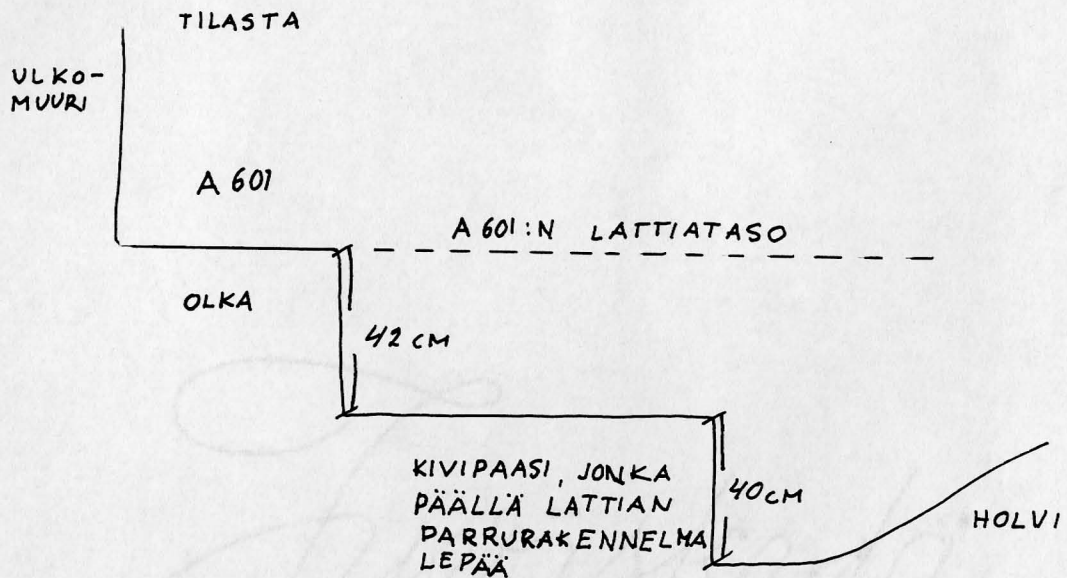
PIIRROS 146

A 601, MK 1:50
 POHJALEIKKAUSTASO
 N. +110.30



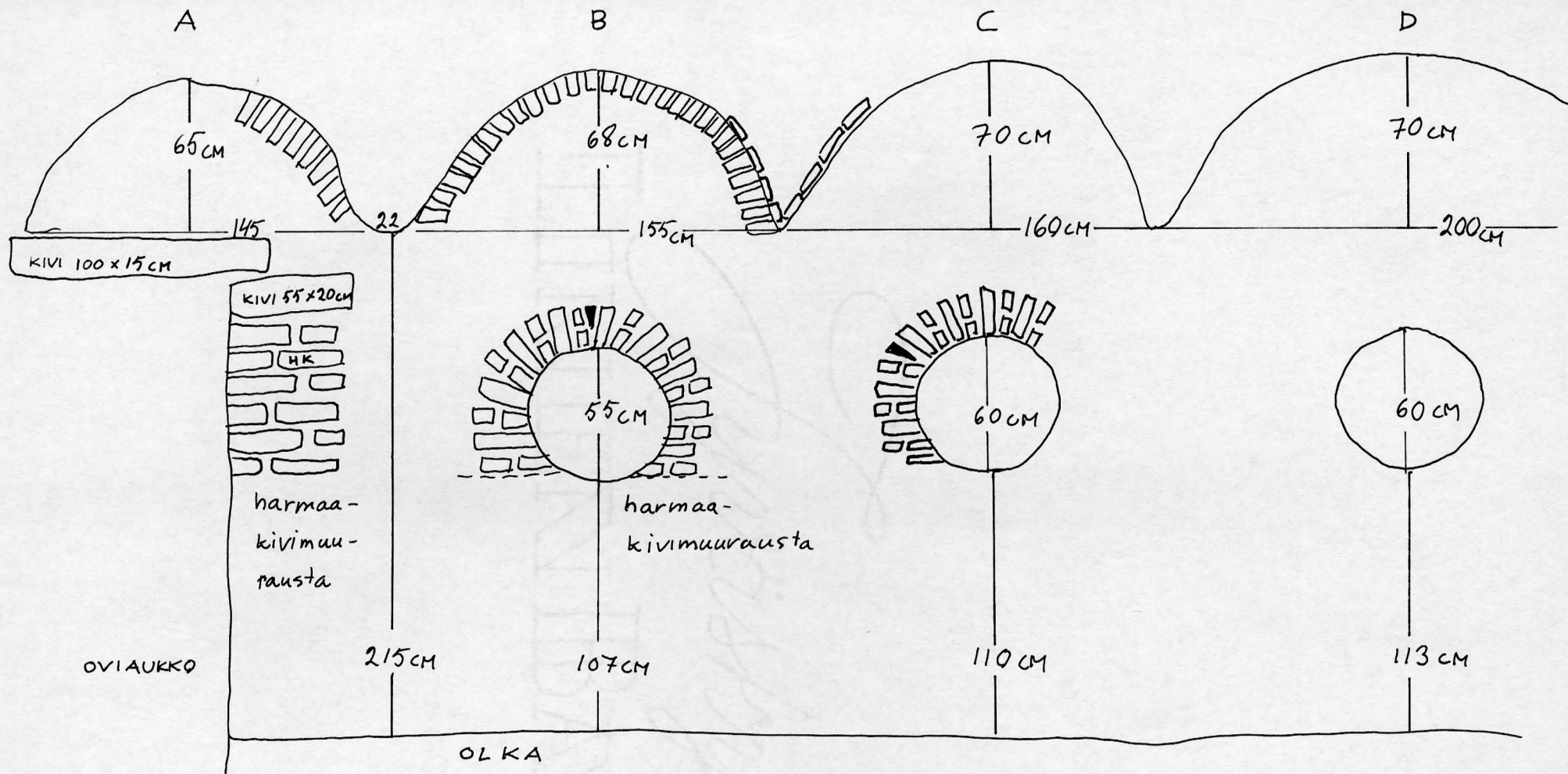
PIIRROS 15
 A 601:N ALAPUO-
 LLELLA OLEVA TILA
 MK 1:50

POIKKILEIKKAUS A601:N
ALAPUOLELLA OLEVASTA



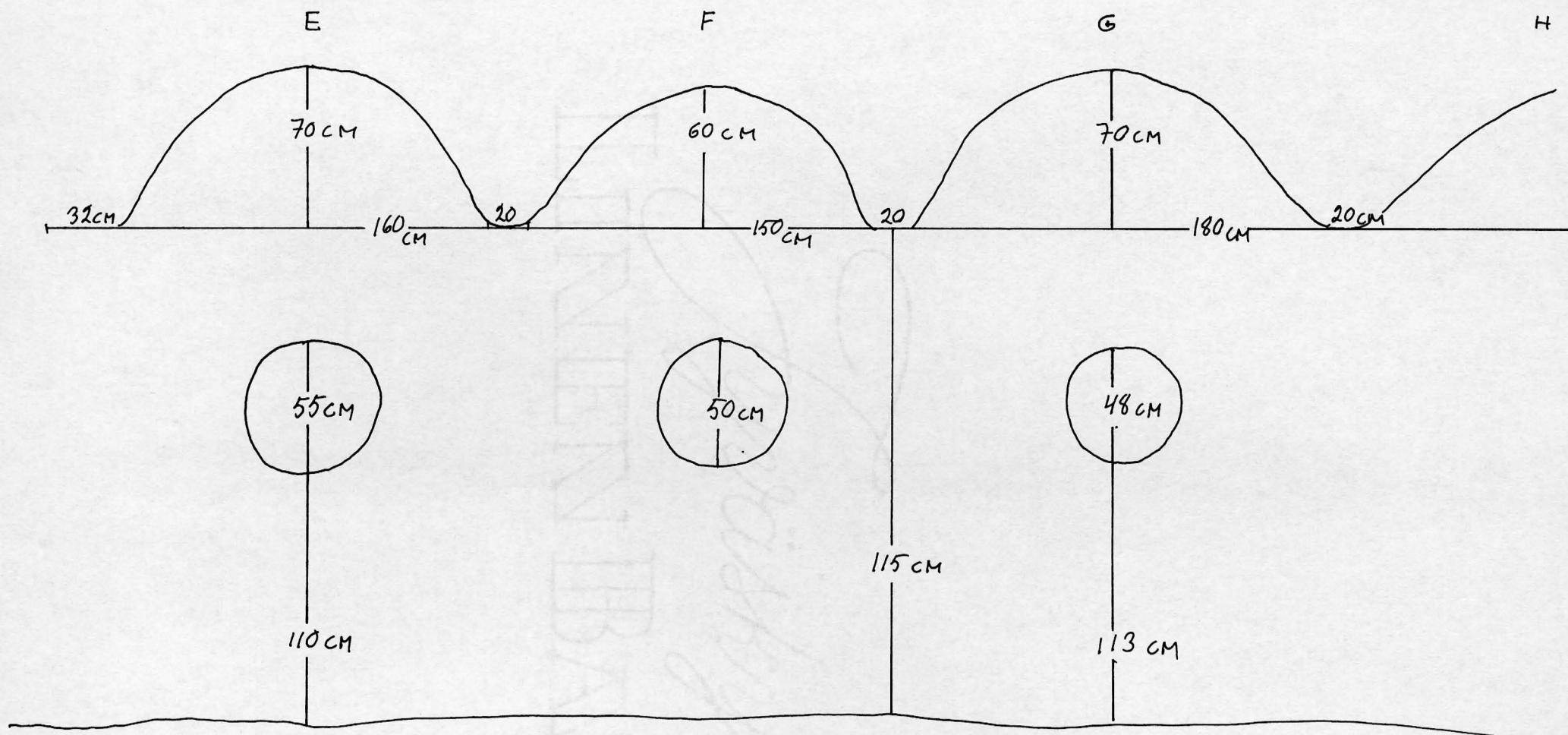
B-AUKKO A601:N
ALAPUOLELLA OLEVASSA
TILASSA
TIILET N. 13 x 5 x 23 cm

PIIRROS 16
MK 1:20



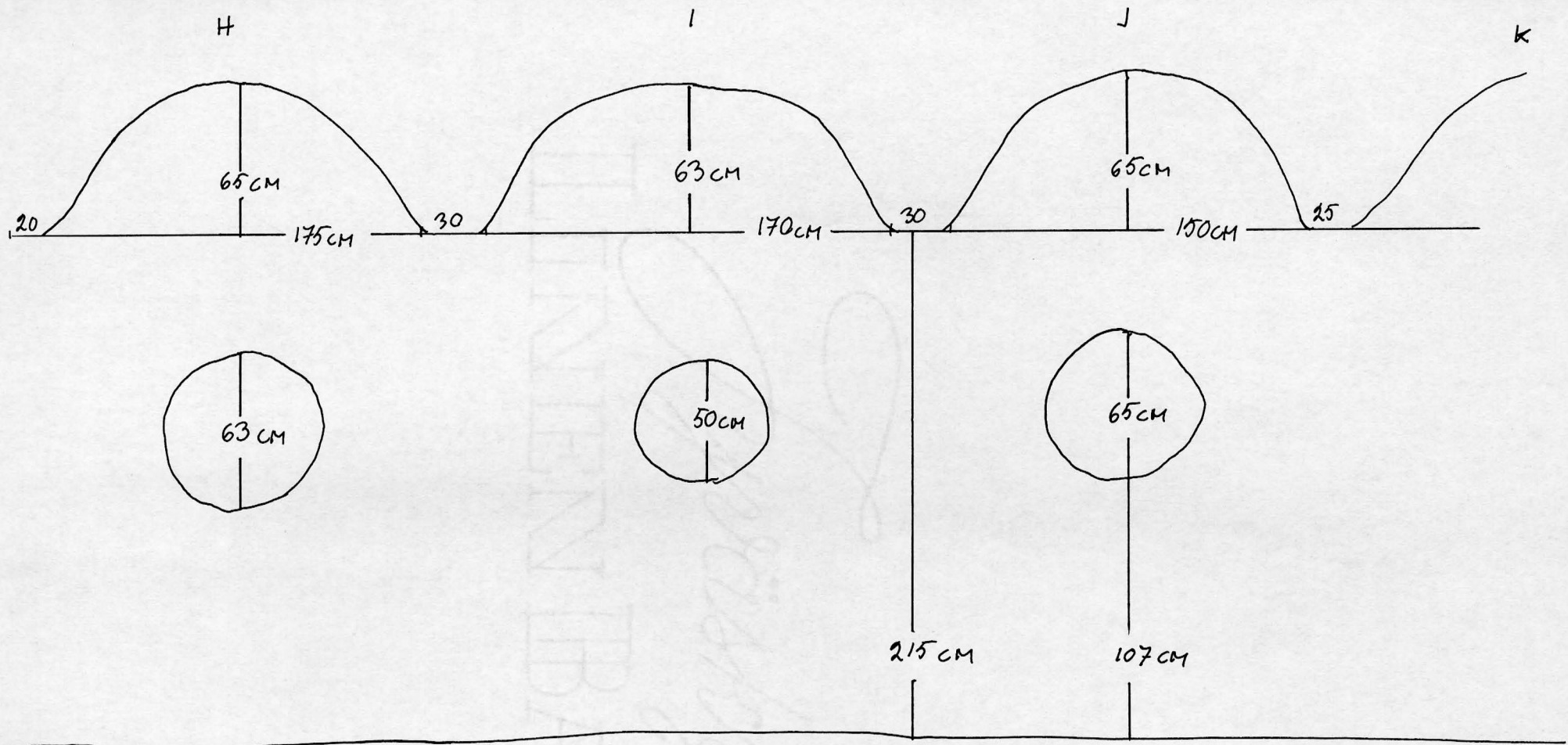
PIIRROS 17

A 607, LÄNSIMUURI



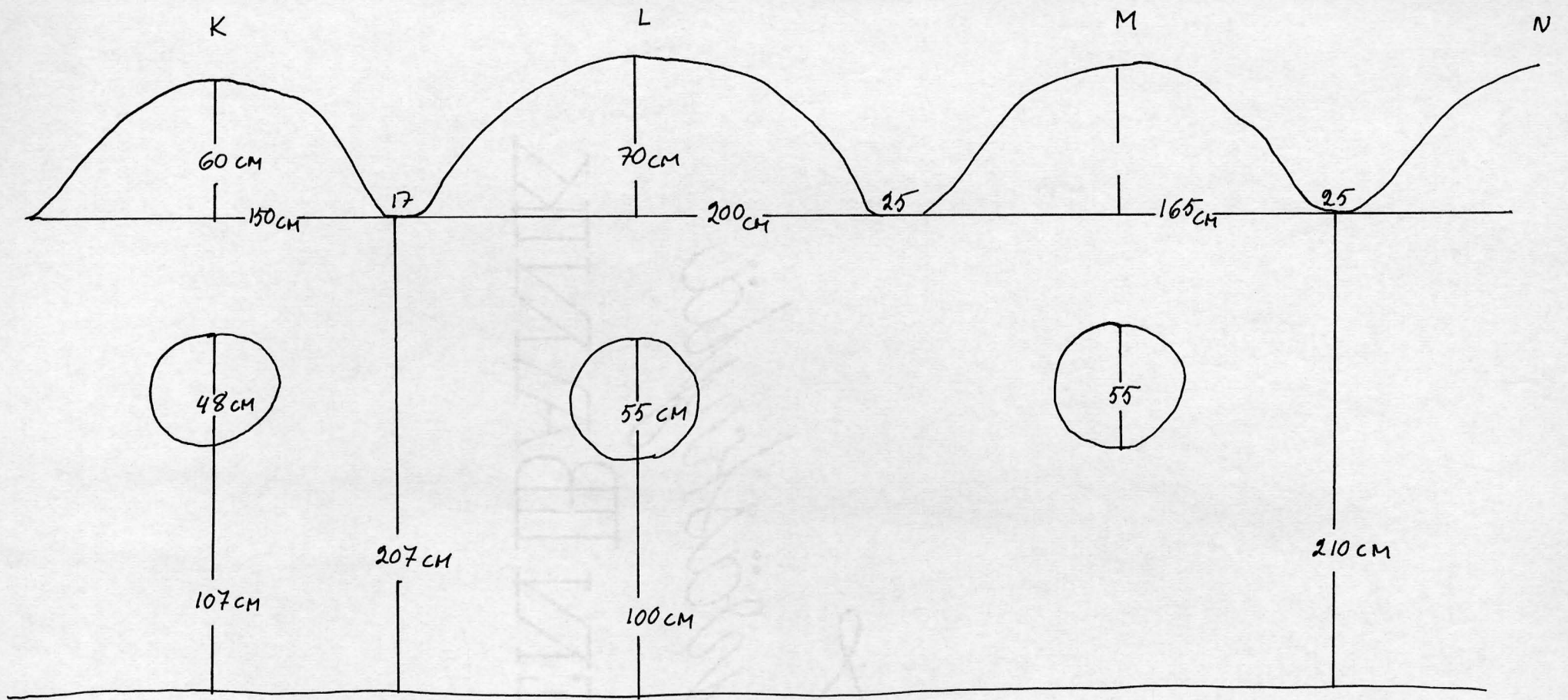
PIRROS 18

A 601



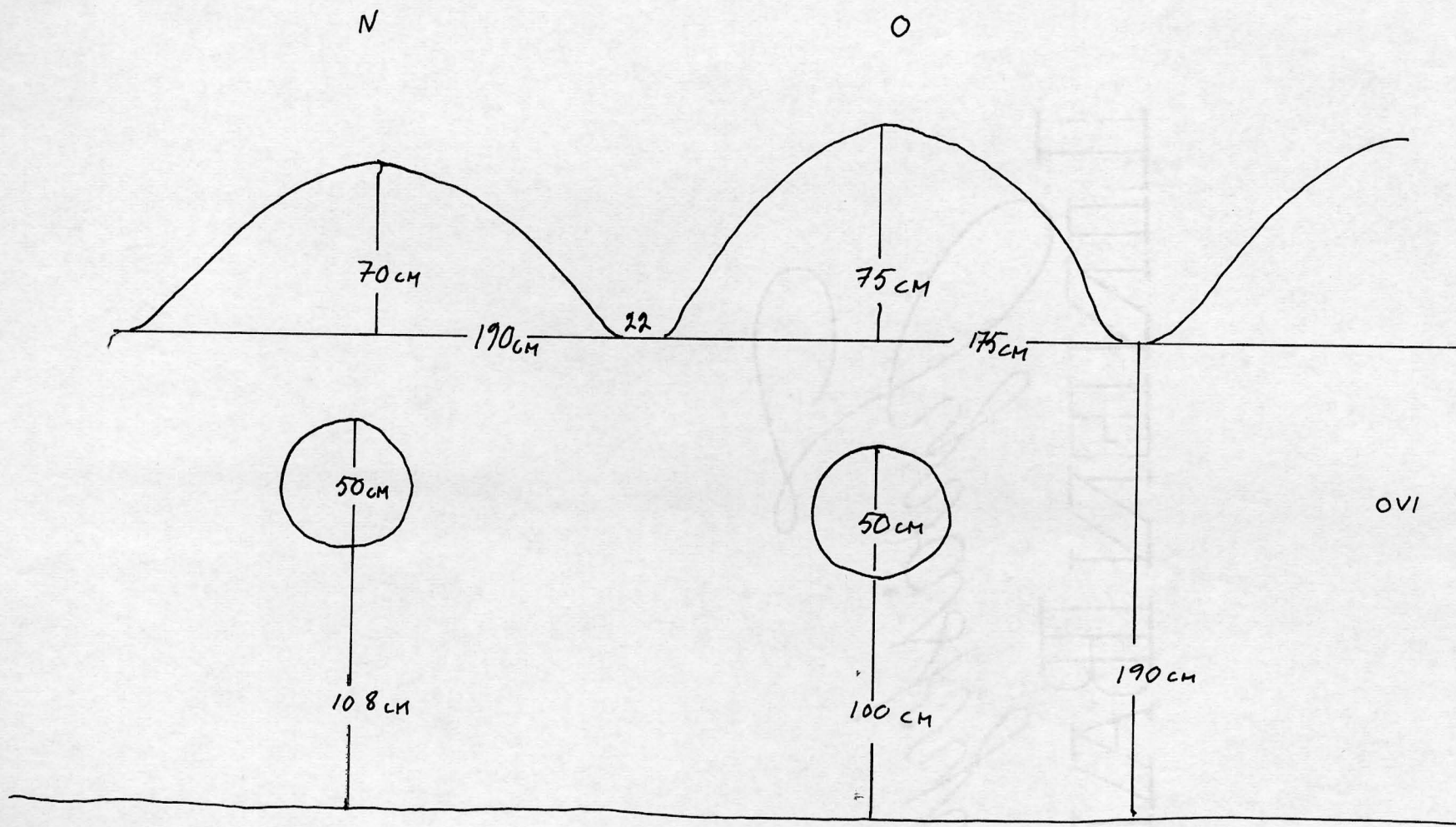
PIRROS 19

A601



PIRROS 20

A 601



PIRROS 21

A 601

A 601, Kirkkotornin inventointikertomukseen (Raija Ryhänen 1968)
liittyvät kuvat

N:o 1 Lattiapalkistorakennelma välitason alapuolella olevassa
tilassa

N:o 2 Tähystys- ja ampuma-aukko

N:o 3 Ampuma-aukon sisäpintaa

N:o 4 Kattotukirakennelma

N:o 5 Oviaukko kierreportaisiin

N:o 6 Oviaukko kierreportaisiin



1



2



3



4



5



6