

B.401  
1

KELLOTORNIN NELJÄNNEN KERROKSEN

HUONE B 401

Inventointi

Heinäkuu 1962

Aimo Mäkelä

piir. sign : 23.5/25  
23.6/1  
23.8/1  
IKKUNA- JA OVIPINNOITUKSET

B 401

Kellotornin IV kerros, huone B 401.

Huone B 401 on pohjaltaan suunnilleen ympyrän muotoinen, tiilikupolin kattama ja tykkikomeroihin varustettu, joita on ampuma-aukollisia viisi ja ampuma-aukottomia kolme. Tornihuoneeseen päästään Kellotornin toisen kerroksen puolustuskäytävästä lähtevästä kierreportaiden kautta, josta avautuu eteläisen tykkikomeron sivusta ovellinen aukko. Selvyiden vuoksi numeroitakoon tykkikomerot eteläisestä ovellisesta tykkikomeroista myötäpäivään I-VIII:een. (Katso liite 1).

Huoneen leveys tykkikomeroitten I-V:n välillä on 835 cm ja III-VII:n 795 cm. Huoneen korkeus kupolin laesta puurakenteiselle lankkulattialle on 497 cm. Lattiasta 144-147 cm korkeudella on leikkaustaso 105 cm.

Seinät.

Lattialankutuksen tasossa vaihtuu seinän harmaakivimuuraus niin latomuksen kuin laastinkin puolesta toiseksi. Kivet ovat säännöllisempiä kvadraattisia ja muurauksessa on selviä kiviker-toja havaittavissa, mitä samaa ei voi sanoa alempana olevasta seinän latomuksesta. Vastaavanlaista seinän harmaakivilatomusta on esim. Suuren bastionin seinämuuraus. Huoneessa komeroitten kantojen alapuolella oleva seinämuuraus ulottuu laadullisesti samanlaisena kupolin tyviin saakka ja komeroitten sivuseinillä holvien tyvien korkeudelle saakka.

Tämän kivilatomuksen muurauslaasti on laadullisesti lujaa, kellertävää ja aineksina on nähtävissä murskattuja mustia kiven-siruja ja tiilimurskaa. Se on ns. venäläistä laastia, jota on mm. tavattavissa Kijlin tornin viidennen kerroksen muurauksissa. (Näytteet B 401/1-3).

Ikkunakomeroitten takaseinissä on edellisestä poikkeavaa

B 401

kivilatomusta samoin kierreportaiden seinäpinnoissa, mutta ne käsitellään tuonnempana kunkin kohdalla erikseen.

### Komerot.

#### Tykkikomero I.

Tämän ikkuna-aukollisen tykkikomeron keskiakseli suuntautuu Pienelle linnanpihalle itä- ja länsisiiven nurkkausta kohden.

Komeron oikeassa sivussa on ovellinen tuloaukko. Pitkin vasenta kantaa ja sivua on tiilirakenteinen ikkunan kohdalle aukeava savukanava. (Valokuva, liite 3, kuva 1).

Komeron leveys on pielessä 150 ja takaseinällä 137 cm ja korkeus 215,5 ja 208 cm. Pohja on lattiasta 73 cm:n korkeudella. Komeron syvyys on vasemman sivun mukaan 281 ja oikean 292 ja keskellä 182 cm. Komeron oikealla sivuseinällä oleva oviaukko on 121 cm pielestä ja sen leveys on 93 cm ja korkeus 195 cm. Komeron tyvien korkeus on: vasen 148 ja oikea 147,5 cm. Savukanava alkaa 42 cm pielestä ollen siinä 9 cm leveä, mutta takaseinän kohdalla 40 cm ja 66,5 cm korkea, kanavan korkeus ikkuna-aukossa on 26 cm ja leveys 25.

Tykkikomeron pieli on tiilirakenteinen ja laen sisäpieli ulkonee n. 72 kannan sivusta. Komeron sivuseinissä pielen tiilikerrat ovat kupolin kannasta lähtien suoraan sen sisäpinnan mukaan kulkevia. Muuraus on sekalatomusta kuitenkin sillä säännöllisellä poikkeuksella että komeron sivuseinien ja kupolin kannan kulmassa olevat tiilet ovat vuoroin side- ja juoksutiilejä. Vasemmalla sivuseinällä tämä muuraus on kupolin tyvessä yhden tiilenpituuden paksuinen ja komeron holvin tyvessä 80 cm ja oikealla sivuseinällä tiilenpituus 82 cm. Tiilen laatu on tasapolttoista ja muuraus on huolellista työtä. Tiilien koot ovat esim.:

B 401

24 x ? x 6 cm ja 24 x ? x 5,5 cm  
 ? x 11,5 x 5,5 " ? x 12 x 5,5 "

Sivuseinät ja pohja komeron takaseinään saakka ovat harmaakivistä ja latomus on samanlaista kuin edellä esitetty komeron pohjien alapuolinen seinämuuraus. Oviaukon ikkunanpuolisen pienen yläosassa on tiilimuurausta joka on samanlaista kuin edellä.

Komeron katto on tiilinen, tynnyriholvattu ja oviaukon kohdalla on poikittainen matalampi tynnyriholvaus, joka päättyy vanhan seinän pintaan, jossa oven lakea kannattavat puuliisteet. Komeron katto on laastin peittämä ja latomus on renessanssilatomusta.

Komeron edelläselostetuissa osissa, pielessä, oviaukon sisäpielessä, sivuseinissä, tynnyriholvissa ja kannassa laasti on venäläistä kellertävää mustaa kiveä ja tiilensiruja sisältävää laastia, jota seinänmuurauksessakin oli käytetty.

Savukanava on muurattu komeron pohjan päälle ja sen tiilinen päällyslatomus menee sivuseinän ja korstteenin välisestä saumasta sisään. Savukanavan tiilien laatu ja koko on vaihtelevaa ja se on todennäköisesti ollut myöhempien korjausten kohteena. Huoneenpuolisen osan neljä ylintä tiilikertaa ovat tasapolttoisia juoksutiilejä muutamia päällystiilejä lukuunottamatta. Koko on esim. 23,5 x ? x 5,5 ja 11,5 x 5,5 cm. Alla on murenevaa kellertävää tiiltä, koko esim. 26 x ? x 6,5 cm ja 27 x ? x 7,5 cm. Päällimmäisessä kerrassa lähellä ikkunaa on käytetty koneellisesti valmistettua tiiltä. Kanavan pohjassa takaseinän tuntumassa on kanavan pinnasta 20 cm komeroon päin kivilohkare leveydeltään 37 cm ja sen korkeus on 26 cm. (Liite 3, kuva 1).

Savukanavan muurauksessa on kauttaaltaan käytetty murenevaa kalkkilaastia. (Näyte B 401/4).

Takaseinän ja sivuseinien, pohjan ja tynnyriholvin välillä on

B 401

sauma johon viimeksimainittujen muuraus päättyy. Ikkuna-aukon alapuolella oleva seinän pinta on 18 cm ulospäin kääntynyt enimmillään. (Kts. liite 1). Ikkuna-aukon alapuolella oleva seinä on 43 cm ja ikkuna-aukon yläpuolella oleva seinän osa on 48 cm korkea. Edellinen on muurattu kivistä, jälkimmäinen tiilestä.

Ikkuna-aukon sivut ja pohja ovat kuten takaseinän alaosakin harmaakivimuurausta, ikkuna-aukon laen holvaus kuten yläpuolella oleva seinäpintakin ovat tiilestä. Ikkuna- tai ampuma-aukossa on myöhempirakenteinen puukarmi. Ampuma-aukon leveys on sisäpielessä 127,5 cm, korkeus 103 cm ja tyvet vasen savukanavan päältä 63 cm ja oikea 90 cm. Puukarmin tuntumassa leveys on 78 ja korkeus 80,5 ja ulkopielessä 136 ja 108 cm, vasen tyvi 83 ja oikea 88 cm korkealla. Keskiakseli on 133 cm ja 7,5 cm leveä puukarmi on ulkopielestä 76,5 ja sisäpielestä 52,5 cm. Pohja viettää karmista lähtien pieliin päin.

Ampuma-aukon sivuseinät ovat epäsäännöllistä kivimuurausta ja kivien lisäksi on materiaalina käytetty ulkosektorin oikeassa pielessä tiiltä. Luonteeltaan takaseinän alaosan ja sivuseinien muuraus on samanlaista. Laastina takaseinässä ja ampuma-aukon sivuseinissä on käytetty rusehtavaa laastia, jossa on seassa murskattuja mustia kivensiruja. (Laastinäyte B 401/5).

Ampuma-aukon kattona on karmin sisä- ja ulkopielestä supistuvat tiiliset segmenttikaaret. (Kts. liite 3). Muuraus on juoksuutiililatomusta. Tiilikoko ja laatu on sangen vaihtelevaa. Tiilien koko on esim.:

- |    |          |       |    |
|----|----------|-------|----|
| A) | 30 x 15  | x 10  | cm |
|    | 30 x ?   | x 8,5 | "  |
|    | 29 x ?   | x 8,5 | "  |
| B) | ? x 12,5 | x 7   | "  |
|    | 28 x ?   | x 8,5 | "  |
|    | ? x 12,5 | x 7,5 | "  |

B 401

Takaseinän yläosan vendiläinen tiililatomus on kooltaan  
esim.:

30 x ? x 10 cm  
? x 14,5 x 10 "  
31 x ? x 10 "

Laadultaan suuremmat tiilet ovat yleensä hauraampia ja värisävy on kellertävä, pienempien sitä vastoin ollessa lujempia ja väritään tummempia. (Valokuva).

Laasti on laadultaan samaa kuin yllämainittu - rusehtavaa ja pieniä murskattuja kiviä. (Näyte B 401/6).

Myös ikkuna-aukon ulkopielen holvin yläpuolella muuraus on vendilaista latomusta. (Valokuva).

### Tykkikomero II.

Perusrakenteeltaan tämä ampuma-aukollinen komero on osittain edellisen kaltainen. Se on tiilipielineen, harmaakiviseinäinen ja -pohjainen ja tiiliholvattu. Tykkikomeron keskiakseli suuntautuu suunnilleen Vesiportin bastionin kärkeen.

Ikkunakomero on pielessä 190 cm leveä, komeron holvin tyvien kohdalla 195 cm, ja korkeus on 207 cm. Holvin tyvet ovat komeron pohjasta 141 ja 160 cm korkealla. Takaseinän tuntumassa leveys on 124, korkeus 164 ja vasen tyvi 127 ja oikea 131 cm. Komeron pohja on 81 cm lattiasta. Komeron syvyys on kannassa vasemman sivun vieressä 193 cm ja oikean 184 cm. Komeron segmenttiholvin laki ulkonee 58 cm kannan kulmasta.

Komeron pielen, pohjan, sivuseinien ja laen muuraus on samanlainen kuin komerossa I. Kupolin tiilimuuraus on tyvessään komeron molemmilla sivuseinillä tiilenpituuden paksuinen ja komeron tyvien korkeudella 90 ja 93 cm. Loppuosa sivuseinistä on huoneen seinän kaltaista harmaakivilatomusta.

Komeron pohja viettää lievästi pieleen päin ja on kuten

B 401

edellisessäkin komerossa runsaasti laastia käyttäen muurattua harmaakivilatomusta.

Komeron katto on segmenttiholvi ja se suurenee huoneeseen päin. Holvin muuraus on alapuolelta liistepainanteisen laastikerroksen peittämää renessanssilatomusta. Tiilien laatu ja koko kattorakenteeseen liittyvissä tiilimuurauksissa komeron kohdalla on samaa kuin komerossa I.

Yllämainituissa osissa on laastina käytetty ns. venäläistä laastia kuten edellisessäkin komerossa.

Takaseinää on näkyvissä 50 cm ampuma-aukon kannan ja komeron kannan välillä. Takaseinän kivilatomus on kivi kooltaan epä-säännöllistä, kivikerratonta pienehköä, pitkänomaista lohko- ja luonnonkiveä. Muurauslaasti on rusehtavaa pientä murskattua mustaa kiveä sisältävää. (Näyte B 401/7).

Komeron sivuseinien, holvin ja pohjan muuraus päättyy takaseinän ja niiden väliseen saumaan.

Ampuma-aukko on ikkunallinen keskeltä kapein ja siitä sisään ja ulospäin suureneva tiiliholvinen. Sisäpieleessä sen korkeus on 106, leveys 116 cm ja tyvet ovat kannasta oikealla sivulla 85 ja vasemmalla 86 cm. Ikkunan 6-5 cm leveän puukarmin tuntumassa samat mitat ovat 81-55-70-69 ja ulkopiielessä 104-118-83-76. Keskiakseli on n. 134 cm. Ampuma-aukon syvyys on karmista sisäpieleeseen vasemman sivun luona 68 cm ja oikean 76 cm ja ulkopielen 73 ja 75,5 cm.

Ikkuna-aukon sisään ja ulospäin avautuvat segmenttikaariholvit ja sivuseinät ovat tiilirakenteiset ja pohja harmaasta laattakivestä.

Sivuseinien ja segmenttiholvin muuraus on juoksutiililatomusta. Tiililaatu ja koko on, kuten edellisessäkin komerossa,

B 401

vaihtelevaa niin koon kuin laadunkin puolesta. Värisävy vaihtelee punakeltaisesta tumman punaruskeaan ja koko myös. Tiilien koot ovat esim.:

Sisäsektori	29,5	x ?	x 7,5	cm
- " -	29	x ?	x 8,5	"
- " -	28	x ?	x 7,5	"
- " -	30,5	x ?	x 9,5	"
- " -	?	x 13,5	x 9	"
Ulkosektori	28	x ?	x 7,5	"
- " -	28,5	x ?	x 7	"

Yleensä suuremmat tiilikoot ovat rakenteeltaan hauraampia ja ulkosektorilla oli yksinomaan lujia kooltaan keskimäärin pienempiä tiillejä.

Tiilimuurauksen laasti on väriltään rusehtavaa ja mm. mustia murskattuja kivensiruja ja tiilensiruja sisältävää. (Näyte B 401/8).

Ampuma-aukon ulkopielessä sivujen tiilimuurauksen ja ulkoseinän kivilatomuksen sauma on aukon vasemman sivun kannasta 29 cm ja tyven korkeudelta 35 cm ja oikeasta sivusta 16 ja 25 cm.

Sisäsektorin pohja on sementtilaastilla liipattu sileäksi ja puukarmi on kiinnitetty samalla laastilla paikoilleen. Ulkosektorin pohja on saumattu kalkkilaastilla, mutta varsinainen muurauslaasti on samaa kuin komeron takaseinän olaosassa. Ulkosektorin pohjan laattakivet ulottuvat seinäpinnasta 11-15 cm ulospäin muodostaen 147 cm leveän ulokkeen. Seinien tiilimuuraus on muurattu pohjan laattakivien päälle.

Vanhan seinämuurin paksuus ikkunakomeron kohdalla on todennäköisesti ollut n. 13<sup>1</sup>/<sub>4</sub> cm.

### Komero III.

Ampuma-aukoton komero III sijaitsee huoneen eteläseinällä. Komeron takaseinä on ulospäin kaareva ja sen vasemman puoliskann



B 401

yläosassa on komero. (Katso liite 1 ja liite 3, kuva 4).

Komeron pielen leveys on 174 cm ja korkeus 216 cm. Syvyys on vasemmalla kannalta lähtevässä sivussa 118 cm ja oikeassa 60 cm ja syvyys on komeron tyvien kohdalla vasemmalla sivulla 152 ja oikealla 89 cm. Keskellä kannassa syvyys on 52 cm. Tyvien korkeus on vasemmalla sivulla 158 cm ja oikealla 159 cm. Laki on sivuseinästä n. 57 cm ulompana. Pohja on lattiatasosta 80 cm.

Komeron sivuseinät on muurattu samalla tavoin kuin edellisessäkin komerossa. Kupolin tiilikantojen leveys on vasemmalla sivulla kupolin tyvitasossa tiilenpituus ja ylhäällä komeron tyven korkeudella 63 ja oikealla sivulla tiilenpituus ja 55 cm. Sivuseinien muuraus, lievästi yläpäin nouseva pohja, tynnyriholvi, muuraustapa ja materiaali ovat samat kuin edellisessäkin komerossa.

Takaseinä on muurattu lohko- ja luonnonkivistä kivikerrattomana ja kivien koot ovat vaihtelevia. Komeron oikeasta sivusta n. 60 cm päässä on takaseinän muurauksessa pikkukomeron pohjan korkeudella komeron kannasta ulottuva pystysuora sauma. Suora kivikerta, joka on muurattu suunnilleen samansuuruisista kvadraattisista kivistä on pikkukomeron laen tasossa. (Katso liite 3, kuva 4). Seuraavassa kivikerrassa lähellä komeron holvia on seinän ainoa pinnaltaan rapautunut tummanpunainen tiili kooltaan 26(?) x ? x 9 cm - pituus ei ole oikea sillä tiilen pää on lohkoontunut.

Takaseinän muurauksessa käytetty laasti on väriltään rusehtavaa sisältäen mm. pieniä mustia murskattuja kivenpalasia ja tiilensiruja. (Näytteet B 401/9 ja 10).

Takaseinän vasemmalla puoliskolla 90 cm komeron pohjasta, on 106 cm oikeasta sivusta ja 11 cm vasemmasta sivusta vasemmalla on 112 cm leveä ja 76 cm korkea aukko, jonka leveys takaseinällä on 105,5 cm ja korkeus 60 cm. Vasemmalla sivulla on syvyys 89 ja

B 401

oikealla 92 cm.

Tämän pikkukomeron sivut ja pohja ovat laastin peittämät ja niissä on nähtävissä liisteiden painaumuksia. Katossa on ollut muurattaessa kaksi hirrenpuolikasta, niiden paikat on nähtävissä katon laastissa. Taaimmaisen päällä on lisäksi ollut tuohia, joista katossa on jätettä, ja niiden muovaama laastikerros painuu takaseinän kivilatamuksen ylimmän kerran saumasta sisään.

Taaimmaisen hirrenpuolikkaan koko oikeassa sivuseinässä on 18 (korkeus) x 26 x 24 cm (syvyys) ja toinen 13,5 x 24 x 28 cm. Aukot ovat yläosaltaan pyöreitä. (Liite 3, kuva 5).

Pikkukomeron takaseinä ja sivuseinät ovat muurausliitteessä. Vasemmalla seinällä vastaavalla kohden on vain laastin pinnassa näkyvissä hirren aiheuttamat painaumat.

Pikkukomeron sivuseinien laasti on samaa kuin tykkikomeron takaseinässäkin, mutta pikkukomeron takaseinässä, jossa on suhteellisen säännöllinen harmaakivimuuraus laasti on hyvin karkearakenteista varsinkin murskatun mustan kiven suhteen joiden koko saattaa olla aina 40 mm saakka. Laasti on rusehtavaa ja pinnaltaan mustunutta. (Näyte B 401/11). Samanlaista laastia on löydettävissä esim. B 101:n länsiseinään puhkaistun ovikäytävän laessa.

Pohjasta 18 cm korkeudella lähellä oikeaa takaseinän ja sivuseinän muurausliitosta kulkee vinosti vasemmalle muuraustelineen kolon jatkuen tykkikomeron takaseinään jossa sen on sulkenut lieriömäinen kivi, joka on 35 cm pikkukomeron sivusta ja 102 cm tykkikomeron pohjasta.

Tykkikomeron takaseinän oikean puoliskon sisään pullistuman on todennäköisesti aiheuttanut B 301:n takan savukanava, joka nousee ylös näillä kohdilla. Pikkukomeron tehtävä on tässä jäänyt selvitystä vaille, se ei kuitenkaan ole ollut ampuma-aukko,

B 401

sillä vinoon kulkeva muuraustelineen kolo todistaa siinä kohdin seinän eheydestä ja alkuperäisyydestä. Takaseinän muurauksesta löytnyt tiili saattaa toisaalta ajoittaa seinän yläosan myöhemmän rakennusvaiheeseen vaikkakaan laasti ei oikeastaan todista sen puolesta, joskaan ei sitä vastaankaan.

#### Komero V.

Tämä ikkuna-aukoton komero sijaitsee huoneen länsiseinällä. Se on takaseinänsä lukuunottamatta perusrakenteeltaan edellisten komeroiden kaltainen. (Kts. liite 1 ja valokuva).

Komeron leveys on pielessä kannan korkeudella 195 cm ja tyvien tasolla 176 cm. Korkeus on 218 cm ja komeron holvin vasen tyvi on 149 ja oikea 153 cm. Samat mitat takaseinän välittömässä tuntumassa ovat 210-210-202-148 ja 151 cm. Huoneen lattiasta komeron pohjaan on 81 cm. Komeron syvyys on kannassa vasemman sivuseinän tuntumassa mitattuna 155 cm ja oikea 171 cm ja keskeltä 142 cm. Holvin laki ulkonee kannasta n. 65 cm.

Komeron pielen, sivuseinien, segmenttiholvin ja pohjan rakenne on samanlainen kuin edellisissä komeroissa. Vasemmalla sivuseinällä kupolin tyvi on 58 cm pohjasta, jossa sen leveys on yksi tiilenpituus ja komeron tyven korkeudella 87 cm ja oikealla sivulla 42 cm korkealla kannasta olevan kupolin tyven paksuus on yksi tiilenpituus ja ylempänä 79 cm. Poikkeuksena edellisiin on sivuseinien alempa ulottunut tiilimuuraus, jota tyvien alapuolella on vasemmalla komeron seinällä kolme tiilikertaa ja oikealla lähellä takaseinää myös kolme. Yllämainittujen komeron osien muurausmateriaali kooltaan ja laadultaan on samanlaista kuin edellisissäkin komeroissa.

Takaseinä on yleispiirteeltään säännöllistä lohko- ja luonnonkivilatomusta ilman havaittavia kivistä. Vallitsevana kivien muotona on pitkänomainen laattakivi. (Valokuva). Laasti on

B 401

rusehtavaa pieniä murskattuja mustia kivensiruja sisältävää.  
(Näytteet B 401/12-13).

Seinän alaosassa lähellä pohjaa on poikittainen 14-21 cm syvyinen ja 26-41 cm levyinen painauma. Se levenee vasemmalta oikealle ja on syvimmillään vasemmalla 45 cm komeron vasemmasta sivusta. Painauman alareuna on pohjasta 10-20 cm. (Kts. valokuva). Painauman muuraus ja laasti ei eroa seinän muurauksesta ja laastista vaan on todennäköisesti syntynyt jo muurauksen aikana.

Takaseinässä on suunnilleen samalla tasolla kolme pyöreätä muuraustelineen koloa, halkaisijaltaan n. 12 cm. Vasemmanpuolinen on 19 cm sivuseinästä ja 104 cm komeron pohjasta. Sen syvyys on 142 cm. Keskimäinen 95 cm vasemmasta sivuseinästä ja syvyys 132 cm ja oikeanpuolinen on aivan sivu- ja takaseinän välisen sauman tuntumassa ja syvyydeltään 121 cm. Aukot on suljettu ulkoapäin tiileillä ja laastilla.

Komeron vasemman sivuseinän ja takaseinän saumassa on huoneeseen päin kääntyvän tiililatomuksen ja ulospäin kääntyvän takaseinän latomuksen välinen sauma. Tiililatomuksen pohja on 74 cm komeron pohjasta ja 17 cm yläpuolella 105 cm tason. Tiililatomuksesta näkyy 78,5 cm. Tiilien väri vaihtelee punakeltaisesta punaruskeaan ja leveys on 7,5, 7, 8 ja 8 cm. Latomus on todennäköisesti juoksutiiltä. Muurauksessa käytetty laasti on rusehtavaa sisältäen pieniä mustia murskattuja kiviä ja tiilensiruja. (Näyte B 401/14). Tässä on todennäköisesti ulkopuolelta muuria näkyvän syvemmältä umpeenmuuratun ampuma-aukon sivun ja sisemmän umpeenmuurauksen sauma.

#### Tykkikomero V.

Ikkunallinen tykkikomero V sijaitsee huoneen pohjoisseinäl-

B 401

lä ja komeron keskiakseli suuntautuu Tallisaaren suuntaan. Rakenteensa puolesta tykkikomero on verrattavissa komero II:een.

Tykkikomeron kanta on 85 cm lattiasta. Komeron leveys on kannassa 172 cm ja tyvien korkeudella 168, korkeus on 208 cm ja vasen tyvi on 158 cm etäisyydellä kannasta ja oikea 160 cm:n. Takaseinän tuntumassa nämä mitat ovat 123-109-187-148 ja 150 cm. Komeron syvyys on kannan ja vasemman sivun saumassa 178 cm ja oikean sivun 188 cm. Keskellä syvyys on 165 cm. Ampuma-aukon kanta on komeron kantaa 71 cm korkeammalla. Tykkikomeron laki on n. 71 cm kannan ja huoneen seinän kulmaa ulompana.

Ikkunakomeron rakenne on edellisten kaltainen mitä komeron sivuseiniin, tynnyriholviin ja pohjaan tulee. Kupolin tyven paksuus vasemmalla sivuseinällä on alhaalla 32 cm ja komeron tyven korkeudella 106 cm ja oikealla seinällä 30 ja 102 cm. Nämä osat ovat rakenteellisesti ja materiaalin puolesta samanlaiset kuin edellisetkin komerot.

Takaseinä on poikkeuksellisesti sisäpuolelta muurattu pääasiassa tiileillä. Takaseinä on tässä komeron ja ampuma-aukon välinen seinän osa, katossa on ikkuna-aukon laen ja komeron holvin välillä enimmällään vain 11 cm näkyvissä pielen tiiliholvausta. Kaksi juoksutiilikertaa ja yksi sidetiilikerta on ylinnä. Tämän alla kivikerta ja sitten muurauskertoja kivistä ja tiilestä.

Muurauksessa käytettyjen tiilien koko on esim.:

? x 13 x 7 cm

25,5 x ? x 6 "

Laasti on erittäin helposti murenevaa, siinä on aineksina pientä mustaa murskattua kiveä, hiekkaa ja mahdollisesti myös savea. (Näyte B 401/15). Takaseinää on saumattu päältä myös kalkkilaastilla.

Ikkuna-aukon pohja on 17,5 cm 105 m:n tason yläpuolella. Se

B 401

on tasapohjainen, tiiliseinäinen ja -holvattu jakaantuen kapeimmassa kohdassa olevan puupuitteiden rajaamiin sisä- ja ulkosektoreihin.

Aukon leveys on 117, korkeus 103 ja vasen tyvi on kannasta 81 cm ja oikea myös 81 cm. Puukarmin tuntumassa mitat ovat 59-79,5-70-68,5 cm ja ulkopielessä 111-97-80-78 cm. Puukarmin leveys on 8 cm ja sisäpielen vasemmasta sivusta on siihen 71 cm ja oikeasta 70 cm ja ulkopieleen 86,5 ja 74 cm. Ampuma-aukon keskiakseli on n. 143 cm.

Ampuma-aukon tiilliset sivuseinät ovat tiilistä sekä lato-  
musta ja katon holvaus juoksutiililatomusta. Tiilien väri vaihtelee punakeltaisesta tumman-punaruskeaan mutta laatu edellisissäkin on lujempi kuin esim. komeron II ikkuna-aukon sisäsektorissa. Tiilien koot ovat esimerkiksi seuraavia:

sisäsektorissa:	30	x ?	x 8	cm
	29,5	x ?	x 6,5	"
ja ulkosektorissa:	28	x ?	x 6,5	"
	?	x 12	x 7	"
	30	x ?	x 7	"

Sisäsektorin oikealla sivulla lähellä tyveä karmin vieressä on suurikokoinen 12,5 cm leveä polttamaton tiili. Muurauksessa käytetty laasti on rusehtavaa pienien mustien murskattujen kivien ja tiilensirujen ollessa mm. sen aineksina. (Näyte B 401/16).

Sisäsektorin pohja on liipattu sementtilaastilla, jolla myös puukarmi on kiinnitetty paikoilleen. Ulkosektorin pohjan laattakivet on muurattu samalla laastilla kuin sivuseinätkin, mutta saumausmateriaalina on sementtilaasti.

Ulkopielen tiilimuuraus on vasemman sivuseinän kannassa 70 cm leveä ja tyven korkeudella 63 cm ja oikean sivuseinän pielessä 33 ja 32 cm. Pohja on ulkopielessä kiveä ja laesta ylöspäin tiilimuurausta.

B 401

Tykkikomero VI.

Tykkikomero on suuresti edellisen kaltainen. (Kts. liite 1). Sen leveys kannassa on 172 cm, tyvien korkeudella 171, korkeus on 223 cm ja vasen tyvi on 160 cm kannasta ja oikea 161 cm. Nämä mitat ovat takaseinän tuntumassa 124,5-122-196-160 ja 156 cm. Kannan korkeus on lattiasta 73 cm. Komeron laki on n. 52 cm kannan ja sivuseinän kulmasta ulompana. Ampuma-aukon kanta on komeron kantaa 101 cm ylempänä.

Segmenttihalvin, sivuseinien ja pohjan rakenne ja materiaali ovat samat kuin edellisessäkin komerossa. Kupolin tyven muurauksen leveys on vasemmalla sivulla alhaalla tiilenpituus ja tyven korkeudella 104 cm ja oikealla sivulla tiilenpituus 23 cm ja 92 cm.

Takaseinän muuraus on harmaakiveä, luonteeltaan samanlaista kuin esim. komeron IV takaseinässä. Myös laasti on samaa.

Ampuma-aukko on rakenteeltaan samanlainen kuin edellisessäkin komerossa. Sen leveys kannassa on 111 cm, korkeus 92,5 ja vasemman tyven etäisyys pielessä kannasta on 70 cm ja oikean 71 cm. Samat mitat ovat puukarmin tuntumassa 56,5-72-61,5 ja 58,5 cm ja ulkopiielessä 117-115-70 ja 71 cm. Puukarmin leveys on 7 cm ja sen etäisyys sisäpielen vasemmasta sivusta kantaa pitkin mitaten on 55 ja oikeasta 67 cm ja ulkopiielestä 70 ja 72 cm. Keskiakseli on n. 123 cm.

Ampuma-aukon muuraustapa, tiilikoko ja laasti ovat samaa kuin edellisessäkin ampuma-aukossa.

Ampuma-aukon pohja viettää keskeltä sisään ja ulospäin lievästi n. 4-5 cm. Sisäsektorin pohja on liipattu sileäksi sementtilaastilla, jolla myös karmi on kiinnitetty. Ulkosektorin pohjan muurauslaasti on samaa kuin komeron takaseinässä käytetty, mutta se on saumattu osaksi kalkkilaastilla.

B 401

Ulkopielessä tiilimuuraus on ampuma-aukon vasemmasta pielestä kannan korkeudella 11 cm ja tyven 36 cm ja oikeasta pielestä 10 ja 41 cm. Pohjan alapuoli on harmaakivilatomusta mutta laesta ylöspäin jatkuu tiilimuuraus.

#### Tykkikomero VII.

Tykkikomero VII sijaitsee huoneen pohjoispuoliskolla ja sen keskiakseli suuntautuu Kyrönsalmen siltaa kohti. Rakenteeltaan tämä ampuma-aukollinen tykkikomero muistuttaa suuresti edellistä. (Kts. liite 1 ja valokuva).

Komeron kannan leveys on seinäpinnan mukaan mitattuna 151 cm ja suoraan 146,5 cm ja korkeus on 205 cm. Komeron holvin tyvien kohdalla leveys on 157 cm. Holvin vasen tyvi on pielessä 152 cm korkealla ja oikea 151 cm. Vastaavat mitat takaseinän tuntumassa ovat 123-121,5-181-120-150 ja 149 cm. Komeron pohja on lattiasta 80 cm korkeammalla ja holvin laki ulkonee seinän ja kannan kulmasta n. 52 cm. Ampuma-aukon kannasta komeron kantaan on 66 cm. Komeron syvyys kannassa vasempaa sivuseinää pitkin on 179 cm ja oikeassa 191 cm ja keskellä 176 cm. Ampuma-aukon kanta on tasolla 10 506 cm.

Tykkikomero on rakenteeltaan muuten samanlainen kuin edellinenkin paitsi että sivuseinät liittyvät vinosti takaseinään nimenomaan tämä koskee oikeaa sivuseinää, jossa on n. 9 cm taivekupolin tyven tiilimuurauksen ja sivuseinän muurauksen välillä. Muurausmateriaali on myös samaa.

Tykkikomeron takaseinä on harmaakivestä muurattu. Kiviker-toja ei ole havaittavissa ja kivikoko samoin kuin latomus ja laasti ovat samanlaista kuin komeron IV takaseinässä. Ampuma-aukon holvin pieltä on näkyvissä 7 cm. Takaseinän alaosassa on samanlainen painauma kuin komeron IV takaseinän alaosassa. Sen



B 401

syvyys on suurimmillaan 19 cm ja kolo jatkuu oikean sivuseinän läpi 18 cm. Kolon korkeus on 8-34 cm suurentuen oikealta vasemmalle.

Komeron ampuma-aukko on muodoltaan suurin piirtein samanlainen kuin edellisessäkin komerossa.

Ampuma-aukon kannan leveys on 115 cm, korkeus 111 cm, ja vasemman tyven korkeus 83 ja oikean 88,5 cm, ja 7 cm leveän puukarmin vieressä mitat ovat 54-66-58 ja 54,5 cm ja ulkopielessä 113-94-76 ja 81 cm. Sisäsektorissa n. 13 cm ja ulkosektorissa n. 12,5 cm karmista alaspäin laskeutuvan pohjan syvyydet puukarmista ovat: sisäsektorin vasen kannan ja sivun välinen sauma 64,5 cm ja oikea 86,5 ja ulkosektorissa 79 ja 71 cm. Ampuma-aukon keskiakseli on n. 130 cm.

Ampuma-aukon sivuseinät ja laen segmenttikaariholvi, joka laajenee karmista sisään ja ulospäin, ovat tiilirakenteiset. Tiililatomus on sekalatomusta pääasiassa juoksutiiltä. Tiilien värisävyt vaihtelevat punakeltaisesta tummanpunaruskeaan. Tiilikoko on esim. 28,5 x ? x 7,5 cm ja ? x 14,5 x 9 cm. Sisäsektorissa on kahta eri tiilikokoa kuten esim. ampuma-aukossa II. Ulkosektorin tiilikoko on näistä kahdesta koosta pienempää samoin kuten ampuma-aukon II ulkosektorissa. Tiilien koot ja vaihtelevuus on verrattavissa samaan ylläkäytettyyn vertailukohteeseen. Laasti on samaa, jota on käytetty muidenkin ampuma-aukkojen tiilivuoraukseen ja holvaukseen.

Sisäsektorin pohja on laattakivistä muurattu ja liipattu sinertävällä sementtilaastilla tasaiseksi. Karmi on kiinnitetty paikoilleen sementtilaastilla. Ulkosektorin laattakivipohja laskee jyrkemmin alaspäin oikealla sivulla. Pohjassa on laattakivien lisäksi käytetty lohkotiiiltä. Muuraus on suoritettu kalkkilaastilla jota on ulkopielessä missä tiiliäkin ja sementtilaas-

B 401

tilla, jossa on joukossa mm. hiilen ja kalkinsiruja, siis myöhäistä korjausta.

Ampuma-aukon ulkopielessä tiilivuorauksen leveys on vasemmalla sivulla kannan korkeudella 25 cm ja tyven korkeudella 25 cm ja oikealla sivulla 26 ja 43 cm. Pohjan alapuolella on kivilatomusta.

Ampuma-aukon sisäsektorin vasemmalla sivulla kannasta lukien viidennessä pielen tiilessä on kaiverrettu kirjoitus "A d a m i".

#### Komero VIII.

Komero VIII on ampuma-aukoton ja on rakenteeltaan näin olleen verrattavissa komeroon IV.

Komeron kanta on lattiasta 76,5 cm. Sen leveys kannan korkeudella on 180 cm ja holvin tyvien korkeudella 188. Korkeus on 209 cm. Vasemman tyven korkeus on komeron pohjasta 155 cm ja oikean 153 cm. Samat mitat komeron takaseinällä ovat 131,5-132-196-153 ja 147 cm. Komeron syvyys vasemman sivun ja kannan saumassa on 174 cm ja oikealla 193 cm. Holvin laki ulkonee sivuseinän ja kannan kulmasta n. 51 cm.

Komeron sivuseinien, segmenttiholvin ja pohjan rakenne ja niissä käytetty materiaali on sama kuin edelläesitetyissä komeroissa. Mainittakoon kuten edellisissäkin kupolin tyven paksuus komeron sivuseinillä. Vasemmalla se on 46 cm pohjasta tiilenpituus ja tyven korkeudella 72 cm ja oikealla seinällä 35 cm pohjasta 28 cm ja tyven korkeudella 106 cm.

Takaseinän muuraus on komeron IV takaseinän muuraukseen verrattavissa niin kiven koon antaman yleisvaikutelman kuin laastinkin laadun suhteen. (Laastinäyte B 401/18).

Takaseinän ja vasemman sivuseinän sauman kohdalla n. 24 cm sivuseinästä takaseinän tiililatomus kääntyy vinosti sisäänpäin

B 401

komeron pohjasta 55 ja 122 cm:n välisellä osalla. Seinäpinta, joka näin olisi painunut syvemmälle on täytetty venäläisellä laastilla ja sivuseinän jatkona olevalla kivilatomuksella sekä ala-osassa 55 cm korkeudella olevalla poikittaisella parrulla. Mainitun osan yläpäässä on ollut poikittain kaksi hirren puolikasta joista toisesta on seinäpinnasta 45 cm syvyisessä kolossa vielä palanut pätkä. Näiden kahden hirrenpuolikkaan kolot ulottuvat takaseinän pinnan suuntaisena oikealle 55 cm ja vasemmalle 72 cm. Laasti, jossa hirren puolikkaiden painantut ovat näkyvissä on seinämuurauksen laastia, jossa on kiinni katkennut paksu köydenpätkä. (Valokuva).

Ulkopuolella suunnilleen edellisten ampuma-aukkojen tasolla on Kellotornin itäseinällä neliskulmainen parrunpätkällä ja kivillä täytetty aukko josta roikkuu laastiin kiinni muurattuna köydenpätkä. (Valokuva). Tässä on todennäköisesti täytetyn ikkuna-aukon ulkopieli ja sisäpielen oikea sivu on komeron takaseinällä. (Rekonstruoitu liitteessä 1).

Takaseinällä on vasemman tyven korkeudella 150 cm komeron pohjasta ja 15 cm vasemmasta sivuseinästä alareunasta 20 ja yläreunasta 18 cm leveä, 18 cm korkea ja 43 cm syvä parrun kolo joka päättyy vinosti vasempaan kolon sivuun. Kolon laasti on seinämuurauksen laastia.

Komeron pohjasta 124 cm korkealla ja 57 cm oikeasta sivuseinästä on 10 cm leveä muuraustelineen kolo. Sen syvyys on 107 cm missä se on tukittu ulkoapäin laastilla ja tiilleillä.

### Kupoli.

Huoneen B 401:n kattona on tiilirakenteinen kupoli jonka korkeus laesta huoneen lattiaan on 497 cm. Se on lähes pallon puolikkaan muotoinen. (Kts. liite 2).

Kupoli on tuettu tykkikomeroitten välisiin seiniin jossa

B 401

ovat sen tyvet. Muuraus on suoritettu siten, että kunkin tyven ja komeron laen kohdalla on matala ulospäin kääntynyt taive ja taipseiden väliset seinäpinnat ovat, jos tasoleikkaus tehtäisiin suorat, muodostaen 16 kulmion. Taipseita on 16 kpl. ja tyviä 8 kpl. Tyvien leveys alkaen ikkunakomero I:stä myötäpäivään on: 175-135-137-130-134-135-163 ja 129 cm. Ensiksi mainittu ja toiseksi viimeinen ovat leveimpiä, ja niiden välinen tyvi kapein. Tiilimuuraus alkaa tyvissä samalla tavalla luetellen seuraavilta korkeuksilta lattian pinnasta: 120-122-146-123-117-131-123 ja 109 cm, siis varsin suurissa määrin samalta tasolta.

Tykkikomeroitten seinillä olevien tyvien muurauksen paksuus on edellä mainittu kunkin komeron kohdalla erikseen. Katossa kupolin paksuus on yksi side- ja kaksi juoksutiiltä eli n. 60-65 cm.

Kupolin tyvissä ensimmäinen tiilikerta on sidetiiltä, sitten vuorottainen juoksu- ja sidetiilikerta ja loppu on osittain epäsäännöllistä renessanssilatomusta muuttuen komeroitten lakien yläpuolella säännölliseksi.

Kunkin taipseen rajoittama kupolin sektori on muurattaessa liisteillä tuettu ja kupolin sisäpinnan laastissa, joka suurelta osalta peittää tiilimuurauksen näkyvistä, on taipseiden rajaamia poikittaisia tukiliisteiden painaamia.

Kupolin muurauksessa käytetyt tiilet ja laasti ovat samaa kuin komeroitten sivuissa olevissa tyvien muurauksissa käytetty. Laasti on ns. venäläistä laastia ja tiilikoko pientä tasapolttota keskimäärin 24 x 12 x 6 cm kooltaan. (Vrt. komero I).

Kolmannessa tykkikomeroista I myötäpäivään olevassa taipseiden rajoittamassa kupolin sektorissa lähellä lakea on neliskulmainen savunpoistoaukko kooltaan 45 x 41 x 45 x 41 cm. Sen syvyys on 65 cm ja aukon ylä- ja alapuolisella sivulla on laattakivi. Aukko suuntautuu suoraan kupolin pintaa vastaan ja sen

B 401

suunta on näin ollen vino. Samanlainen aukko rakenteeltaan ja samalla korkeudella on taiteiden 10 ja 11 välisessä saumassa. Se on kooltaan 45,5 x 48 x 42 x 49 cm ja syvyys on 60 cm. Lähellä kupolin lakea hiukan oviaukon suuntaan on myöhemmin puhkaistu suurinpiirtein pyöreä rösöreunainen aukko joka on halkaisijaltaan n. 52 cm ja sen syvyys on n. 62 cm. (Valokuva).

Huoneen B 401 tasolla oleva kierreportaikko.

Tykkikomero I:n oikean puolinen sivuseinä on edellä ajoitettu samaan muuravaiheeseen kuin kupoli. Sama ei kuitenkaan päde koko oviseinän suhteen vaan n. 20 cm 71 cm paksusta oviseinästä on venäläistä muurausta. Portaiden puolella oleva muuraus on erimuotoista ja erilaisella laastilla tehtyä kivimuurausta oviaukon pohjasta aina 252 cm korkeudella, jolta tasolta ylöspäin muuraus on venäläistä kiven ja tiilen sekalatomusta, laastin ja latomuksen vuoksi se todennäköisesti kuuluu samaan rakennusvaiheeseen kuin oviseinän tykkikomeron puoli.

Oviaukko 90 cm leveänä ja 162 cm korkeana on samanaikainen kuin seinäkin ja päättyy laessa oleviin puuliisteisiin. Niiden yläpuolista pieltä on paikkailltu venäläisellä laastilla. Oviaukon pohjassa on 29 cm näkyvissä venäläisellä laastilla muurattu kynnyks ja sen ja sivuseinien välinen sauma todistaa sen olevan myös rakenteeltaan samanaikaista tykkikomero I pohjan kanssa.

Kierreportaiden huoneen puolinen pohjoisseinä on oviseinän kanssa muurausliitoksessa ja latomuksen ja laastin puolesta ovat nämä molemmat seinät todennäköisesti samanaikaisia. Latomus on suhteellisen pienistä lohko- ja luonnonkivistä muurattua ja paikoin muurauksen täytteenä tiilenpalasia. Laasti on rusehtavaa sisältäen pieniä murskattuja mustia kivensiruja. (Näyte B 401/20). Molemmat seinät ovi- ja pohjoisseinä liittyessään ulkosei-

B 401

nään muodostavat sauman johon niiden latomus päättyy.

Ulkoseinän kivimuurausta on portaiden eteläseinässä aina 170 cm korkeudella oviseinän ja eteläseinän sauman kohdalta olevasta portaasta ja siinä vaihtuu materiaali tiileksi. (Liite 4/3 valokuva). Ulkoseinän kivimuurausta on myös nähtävissä oviseinän vastakkaisella puolella portaikon länsiseinällä, johon pohjoisseinän kivimuuraus liittyy. Ulkoseinän muuraus on pienehköistä lohko- ja luonnonkivistä muurattu ja ilman havattavia kivikertoja. Ulkoseinän muurauksessa käytetty laasti on vaalean ruskeata ja sen aineksina on mm. mustia murskattuja kivenpalasia. (Sepe-liä). Tämä laasti ei ole samaa kuin ovi- ja pohjoisseinän muurauksessa käytetty vaan väriltään tummempaa ja seassa oleva sepe-li on karkeampaa. (Näyte B 401/21).

Eteläseinän tiilimuuraus on vendiläistä latomusta ja tiilet ovat niin laadultaan kuin kooltaankin vaihtelevia. Tiilien koot ovat esim.:

32	x ?	x 10	cm
29,5	x ?	x 7,5	"
?	x 15	x 10	"
?	x 14,5	x 9	"
?	x 12	x 7	"

Eteläseinän kierreportaiden rajaamassa yläosassa tiilet ovat siinä määrin pinnaltaan rapautuneet, että laasti törröttää saumojen kohdalla esiin ja tiilien paikalla on murentunutta tiilijauhoa. Tämän tiilimuurauksen paksuus lienee muurausaukosta mitattuna n. 125 cm sillä ulkoapäin tiilellä suljetun aukon syvyys on 114 cm. Oviseinän ja ulkoseinän saumasta 192 cm:n päässä tiilimuuraus kääntyy huoneeseen päin n. 120° ja tämän käänteeseen vieressä on ikkuna-aukko joka alkuperäiseltä kooltaan ennen venäläisellä laastilla ja tiilellä muurattua kavennusta on ollut 60 cm leveä nyt 26,5 ja korkeus alunperin ollut 78 cm nyt 66 cm.

B 401

Aukon syvyys ja samalla tällä kohdin tiiliseinän paksuus on 86 cm.

Tiilimuurauksessa käytetty laasti on rusehtavaa hienorakeista mustaa kivensirua ja kalkkihiukkasia mahdollisesti myös tiilensiruja sisältävää. (Näyte B 401/19). Laasti näyttää samantaiselta kuin oviseinän ja pohjoisseinän seinämuurauksen laasti.

Kierreportaiden askelmat ovat vanhoja ulkoseinän muurauksen kanssa samanaikaisia aina askelmaan 1. saakka (katso liite 1). Portaiden laattakivet ovat siihen saakka ulkoseinän kanssa muurausliitoksessa ja laasti on samaa kuin ulkoseinän muurauksessa käytetty. Askelmat 2-4 on muurattu todennäköisesti samassa muurausvaiheessa kuin pohjoinen sivuseinä. Portaiden 2-4 muurauslaasti on samaa kuin pohjoisseinän laasti. Nämä askelmat eivät ole pohjoisen sivuseinän kanssa muurausliitteessä vaan niiden välillä on sauma.

Kierreportaiden tiilinen tukipylväs kooltaan 38 x 82 cm on muurattu tukemaan korkeammalle nousevaa portaikkoa ja sen muuraus alkaa 1 parrasta alemmalta portaalta. Tukipylväs on venäläisellä tiilellä ja laastilla muurattu. Laattakiviaskelmat 5-11 ovat myös venäläisellä laastilla muuratut.

Samanaikainen portaikko kuin askelmat 2-4 on todennäköisesti ulottunut korkeammalle mutta venäläisen rakennusvaiheen aikana lienee niitä purettu ja rakennettu uudelleen sillä esim. pohjoisseinällä portaiden alapuolinen venäläinen täytemuuraus nousee vinosti ylöspäin aivankuin se olisi tukenut aikaisempaa portaikkoa. Oletamus ei ole tässä kuitenkaan vedenpitävä, paikalla saattoivat olla myös puuportaakot mutta se ei liene todennäköistä.

B 401

Yhteenvedo.

Huone B 401 on kolmen eri rakennusvaiheen kautta saanut nykyisen asunsa. Ensimmäinen vaihe ulotti Kirkkotornin laen tämän huoneen korkeudella, se oli silloin ylin kerros. Ampuma-aukkoja oli seitsemän mutta olivatko ne holvattuja tai katettuja siihen ei tämä inventointi löytänyt vastausta. (Liite 1). Yksi todennäköisesti tältä ajalta peräisin olevan aukon sivu on nähtävissä komeron VII takaseinällä. Se oli sisältäpäin kahden hirrenpuolikkaan kattama ja ulkoapäin laattakiven. Muista ampuma-aukoista voidaan sanoa, että ne olivat leveämpiä kuin nykyiset, paitsi ampuma-aukko I jos ei toisen muurausvaiheen aikana, jolloin ne saivat tiilivuorauksensa, harmaakivilatomusta purettu. Huoneen pohja oli ensimmäisen rakennusvaiheen aikana suunnilleen nykyisen lattian tasossa.

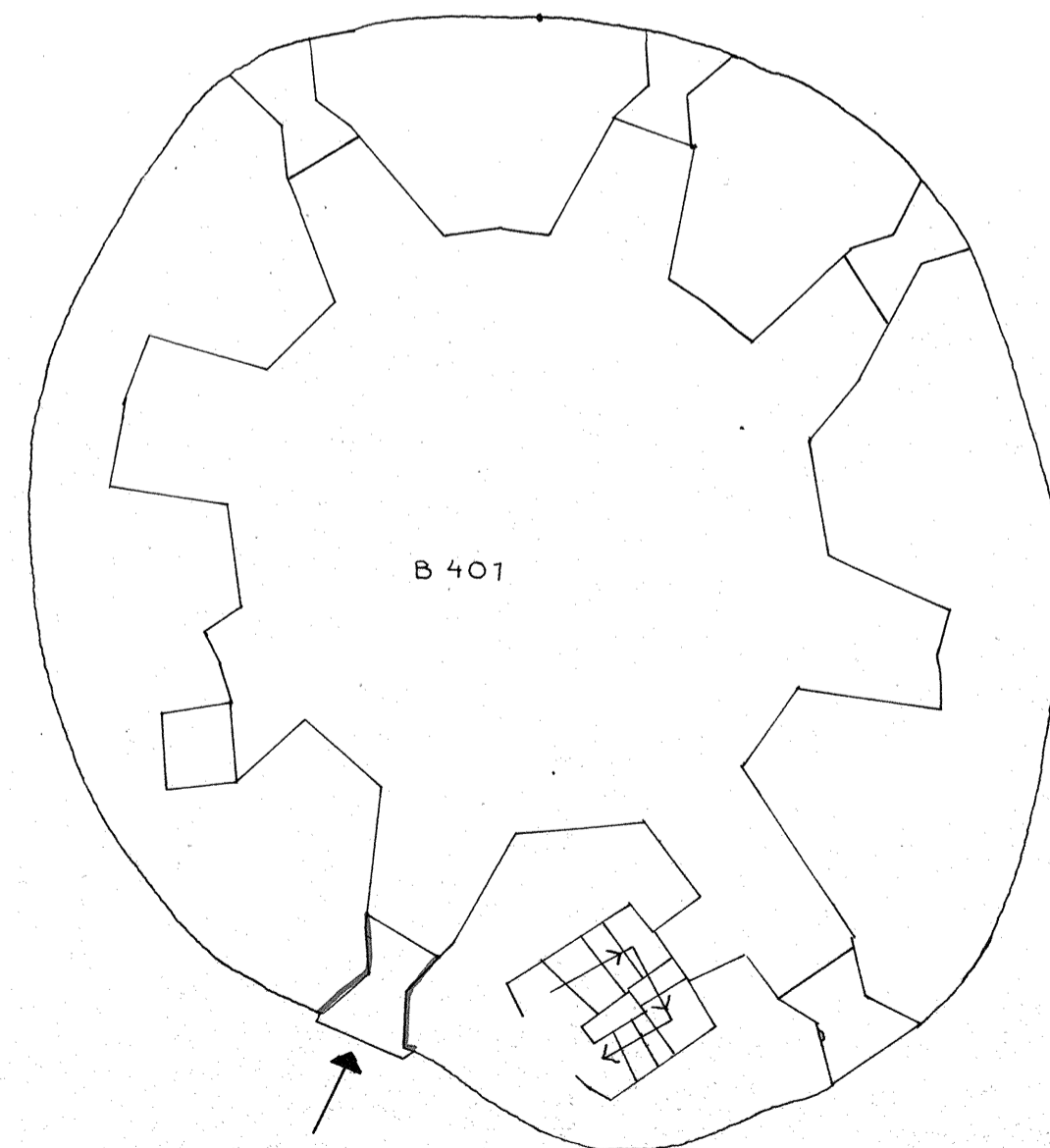
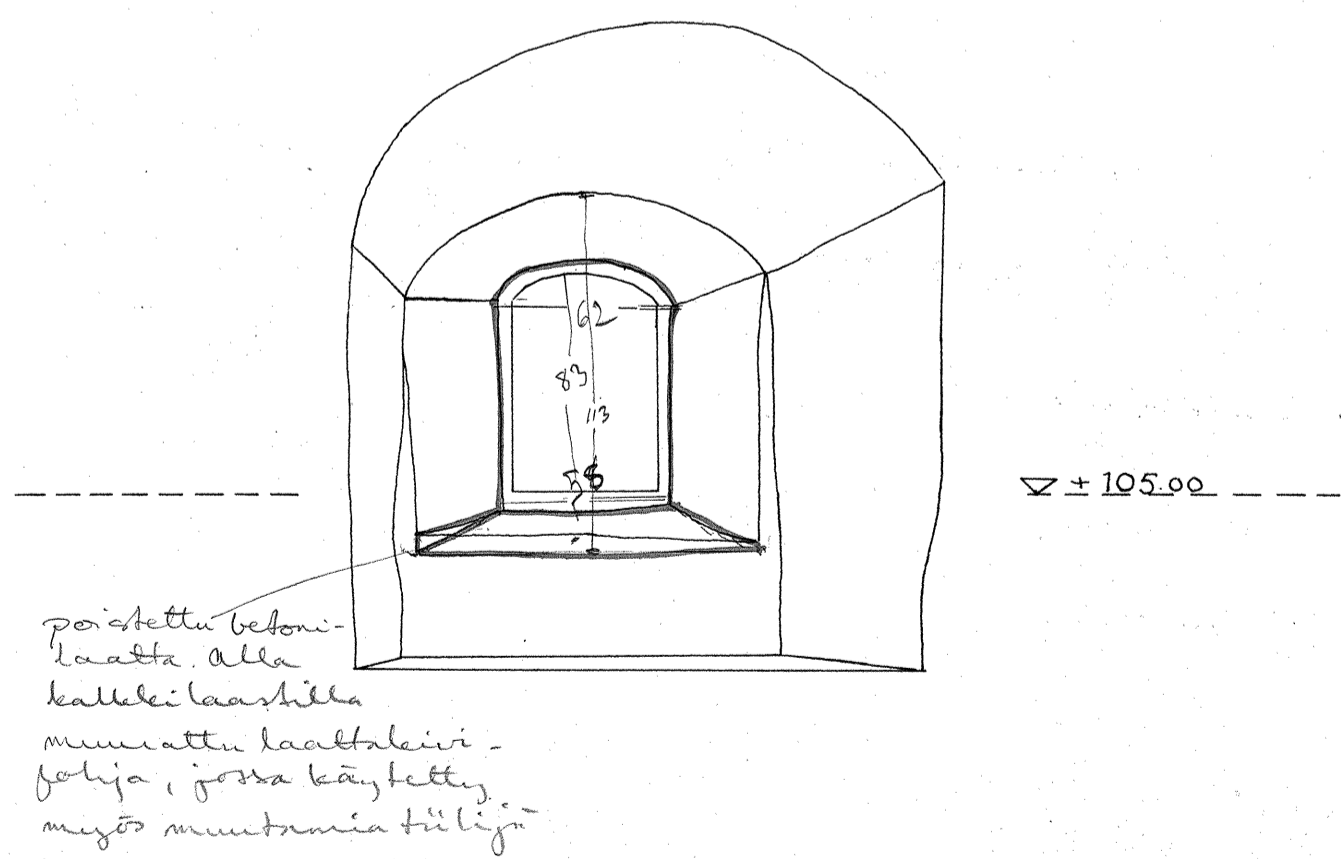
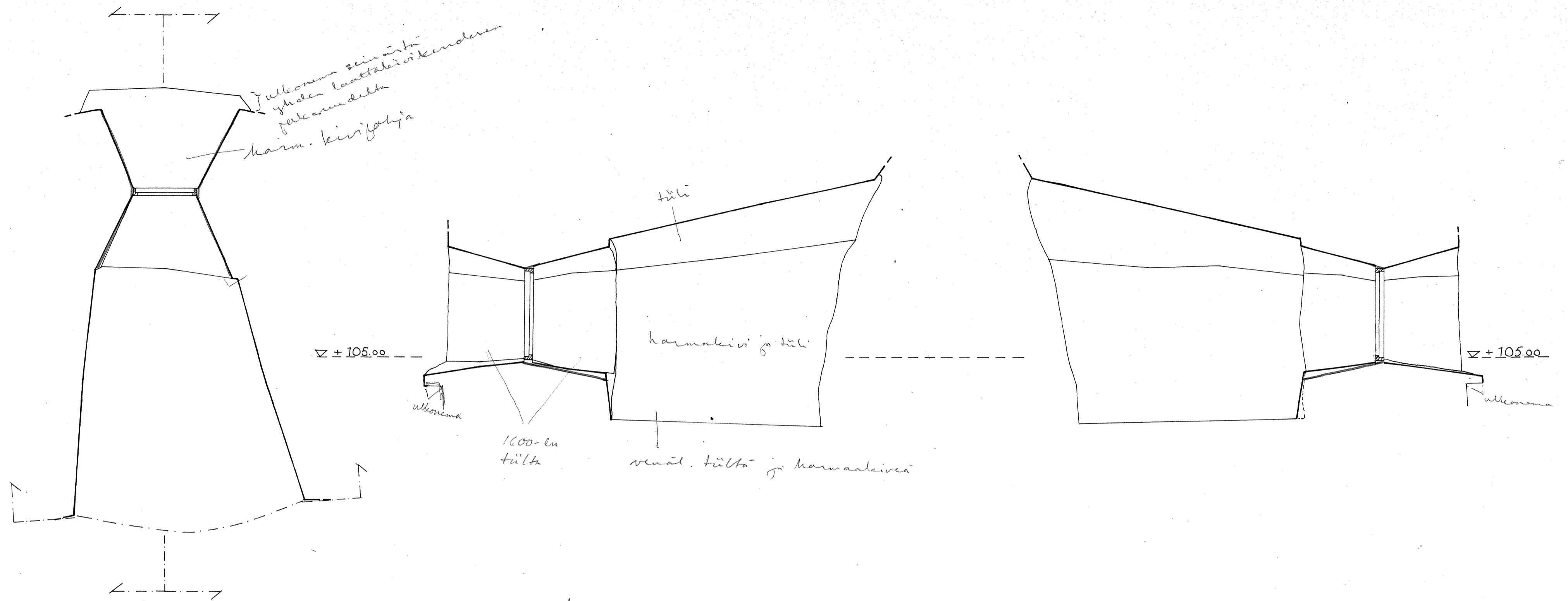
Tornin toisen rakennusvaiheen aikana useimpien ampuma-aukkojen sivut vuorattiin tiililatomuksella ja holvattiin tiilleillä sekä seinää korotettiin. Tähän rakennusvaiheeseen voidaan huoneen B 401 portaikon kohdalla lukea tosin joltisellakin epävarmuudella - sillä se saattaa olla myöhempääkin - oviseinän ja pohjoisseinän muuraus ja portaat 2-4.

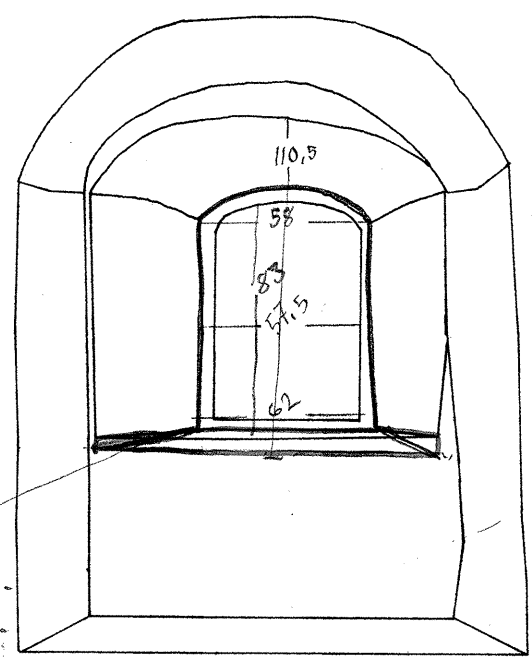
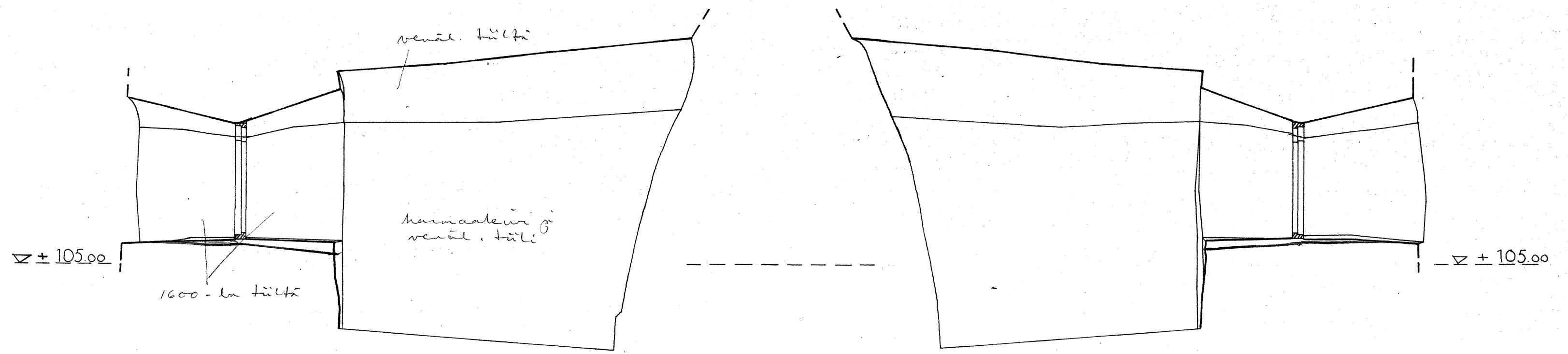
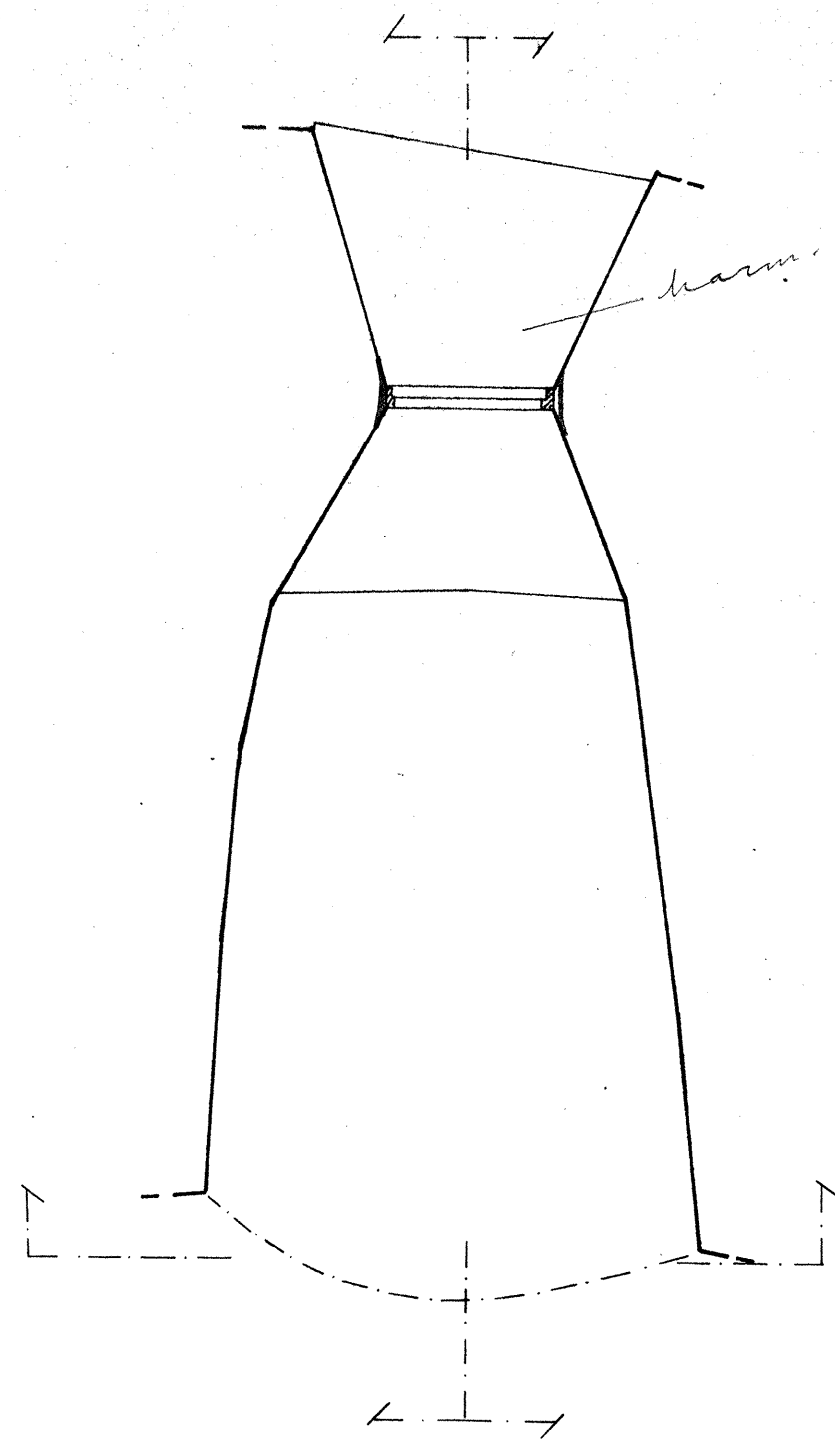
Kolmas vaihe muutti huoneen luonnetta ja rakennetta tuntuvasti. Silloin nostettiin seiniä n. 80 cm:lla alapuolisen huoneen B 301 sisäpinnan suuntaisesti ja muurattiin kupolin tyvet, tykkikomerot ja kupoli. Tässä joutuivat myös suljetuiksi komeroitten III ja IV välisellä seinällä ollut ampuma-aukko ja edellämainittu komeron VIII takaseinällä hiukan näkyvä ampuma-aukko. Portaissa ehkä purettiin edelliset portaat aina 4:een askelmaan saakka ja rakennettiin kannatinpilari ja rakennettiin uudelleen portaat ylöspäin, korotettiin oviseinää ja kavennettiin portaita Vesiportin bastionin suuntaan avautuvaa aukkoa (liite 1).



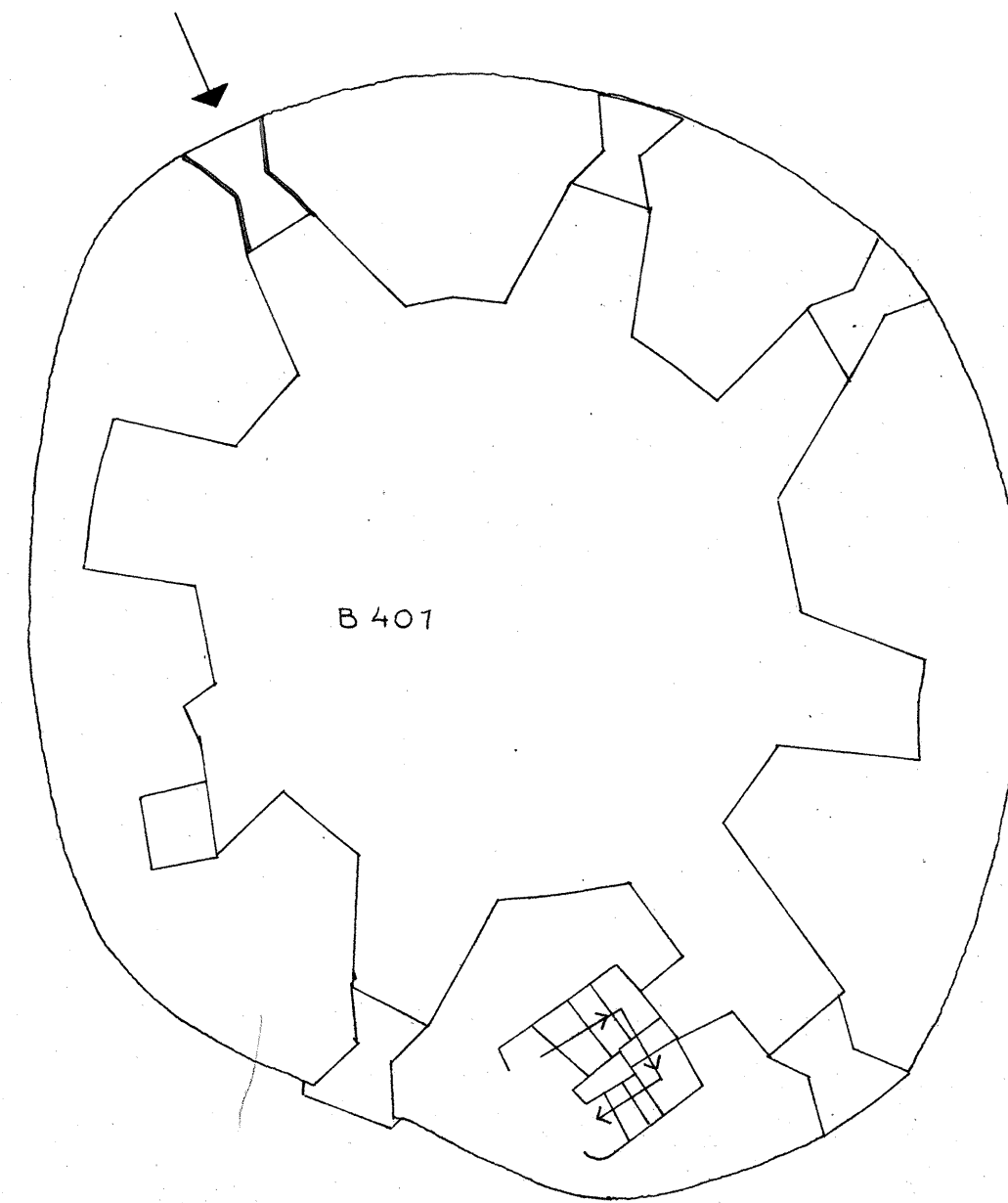
B 401

Komeroiden IV ja VI alaosassa oleva poikittainen takaseinän painauma lienee yhdistettävissä varhaisin katon tai lattian tukirakennelmiin niin myös komeron VIII takaseinässä näkyvä par-runkolo.

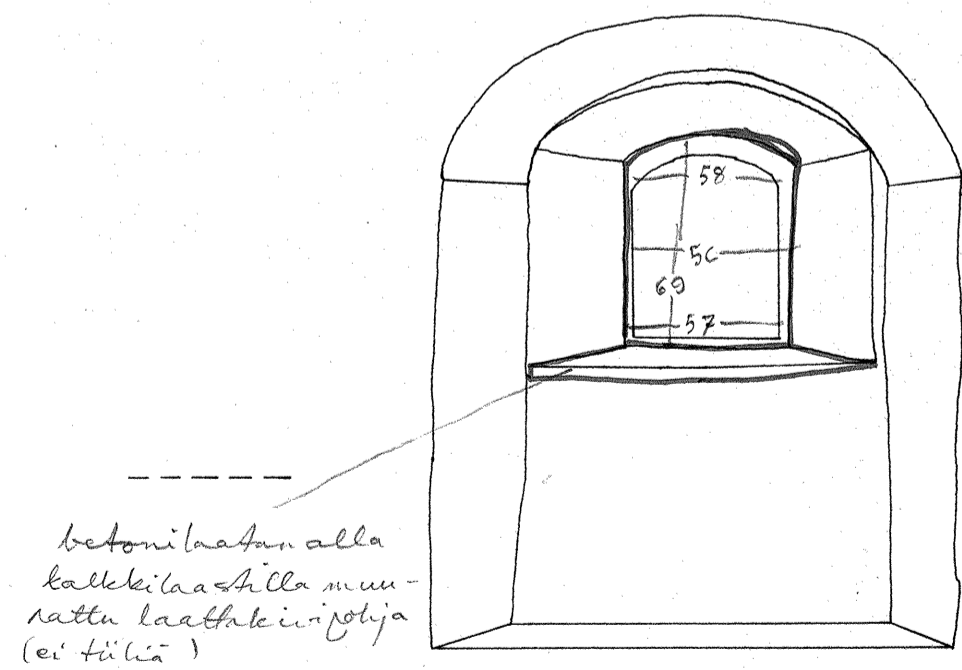
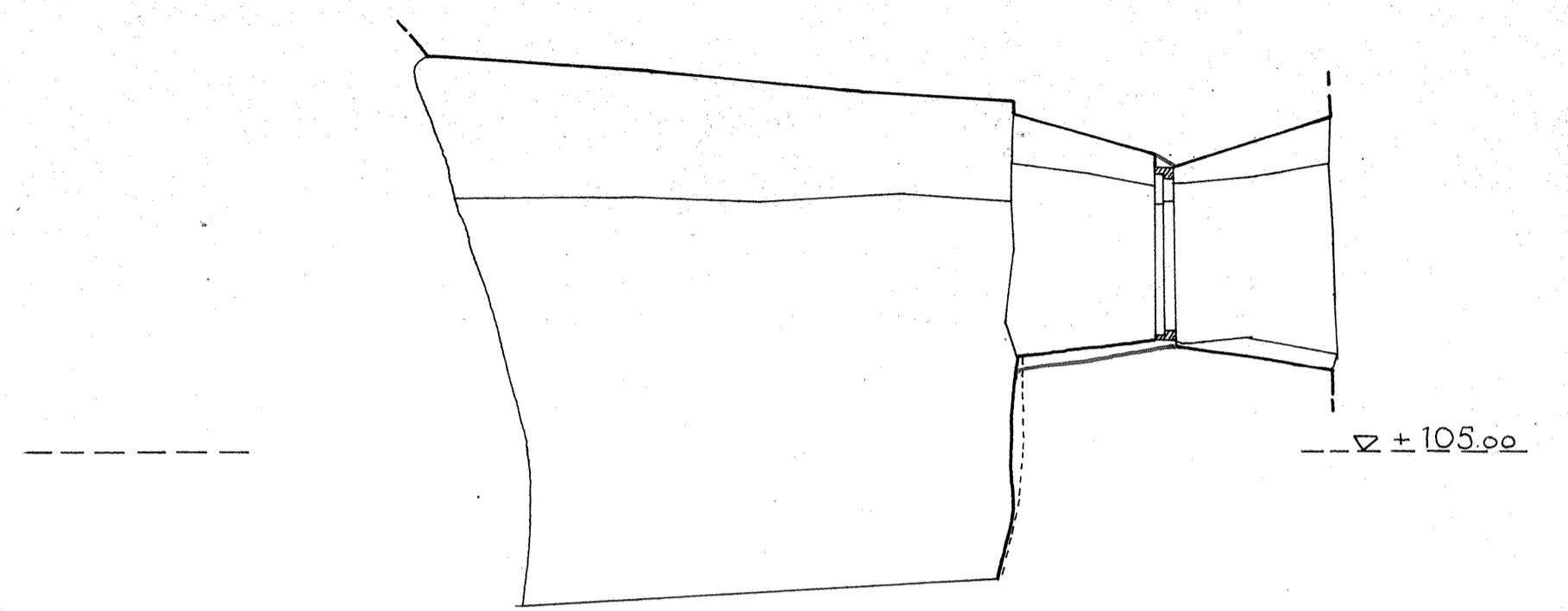
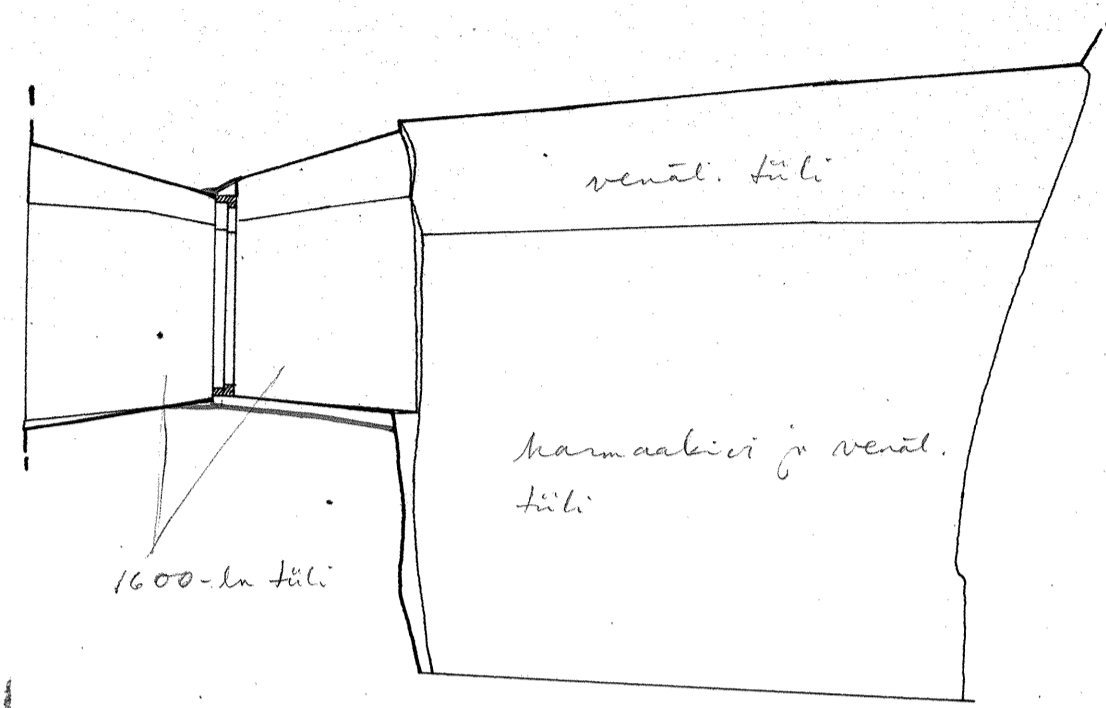
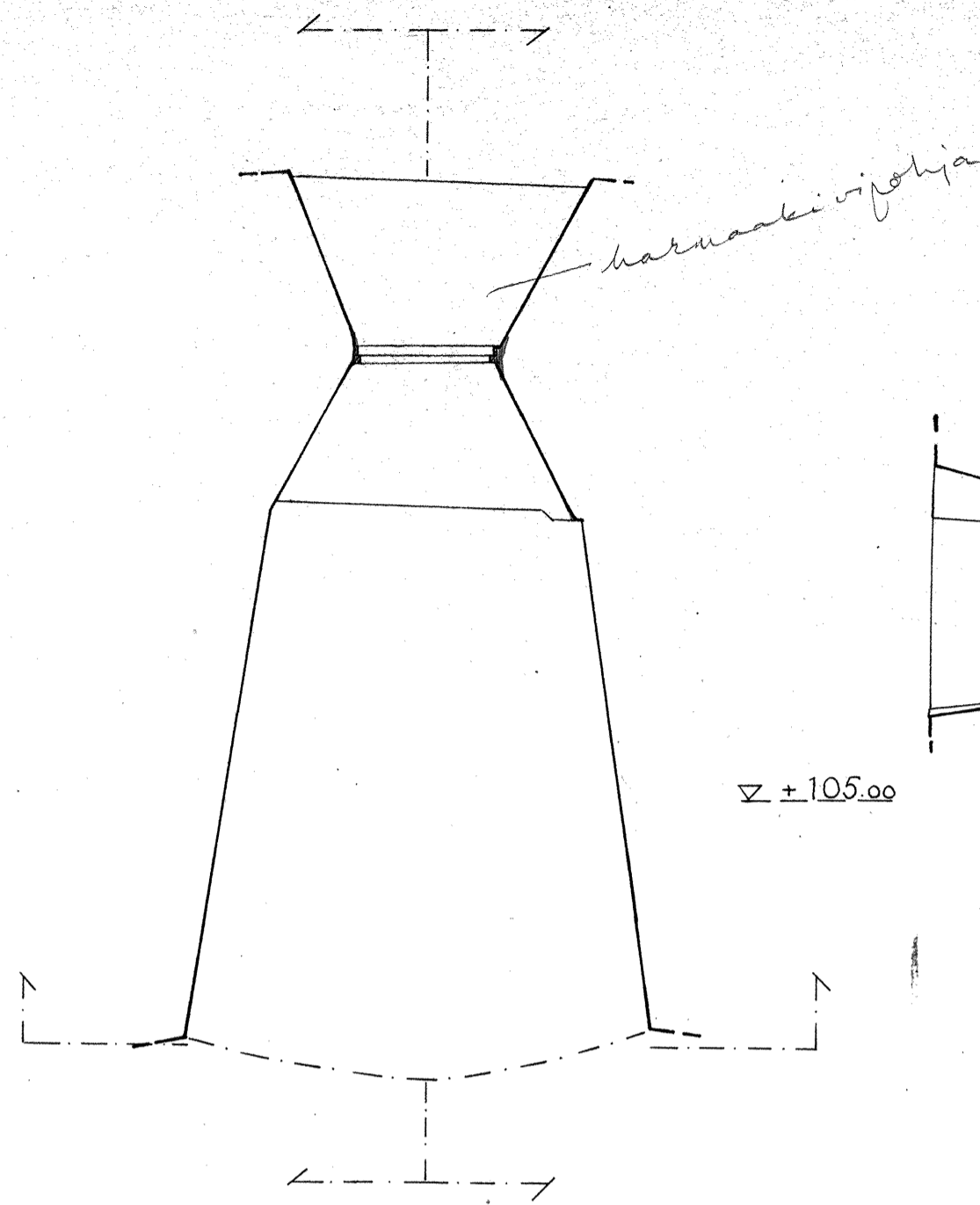




betonillaalta pois-  
 luttin. Alla kaikki-  
 laastilla muraattu  
 laattaleivijohja.  
 tili-  
 tilityä vain paikallisten  
 korotuksena

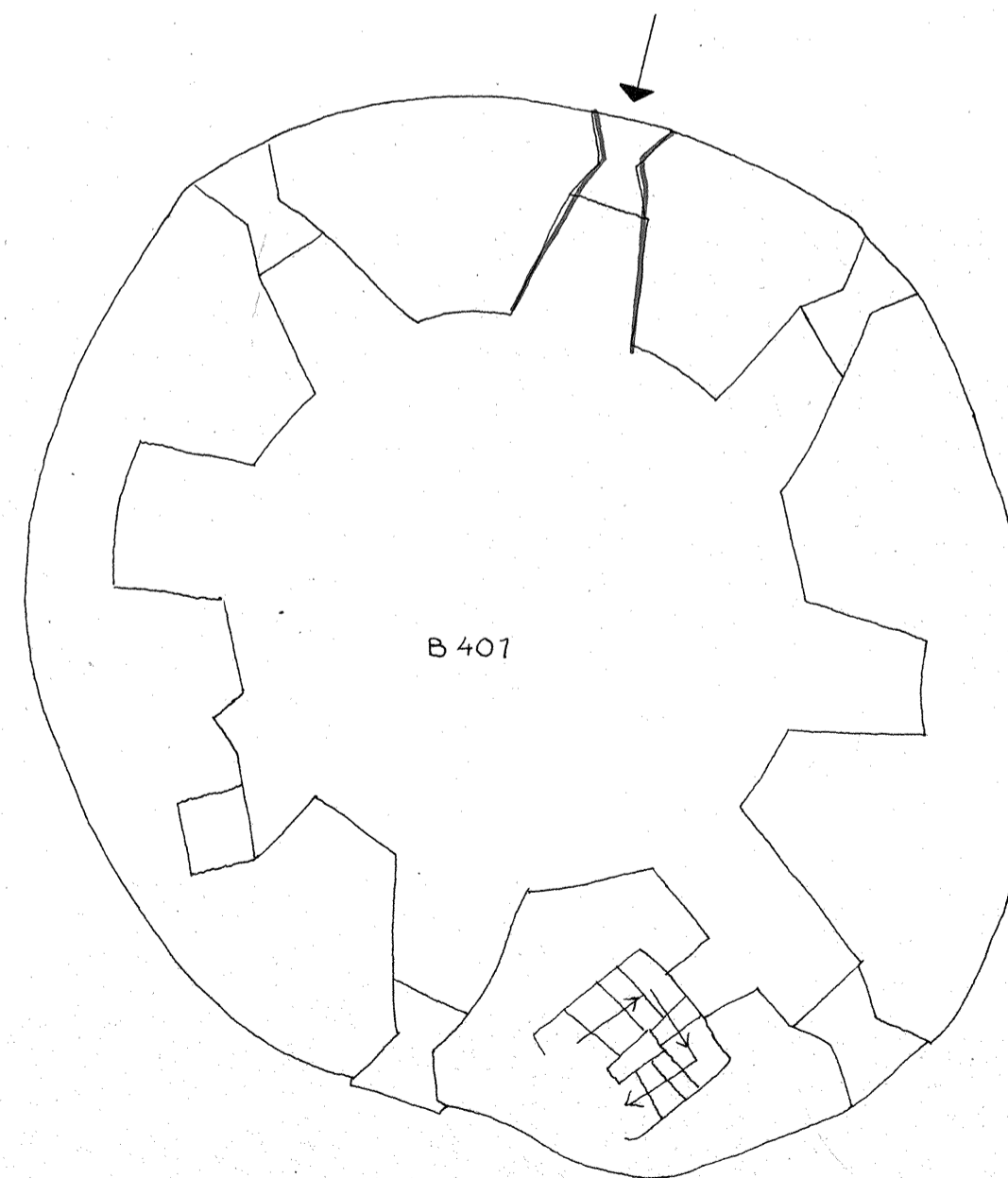


OLAVINLINNA  
 KELLOTORNI, HUONE B 401  
 IKKUNA-AUKKO. POHJA, ETU-  
 KUVA JA LEIKKAUKSET.  
 MITTASI JA PIIRSI 1967. J. HIMANEN.  
 MK 1/25

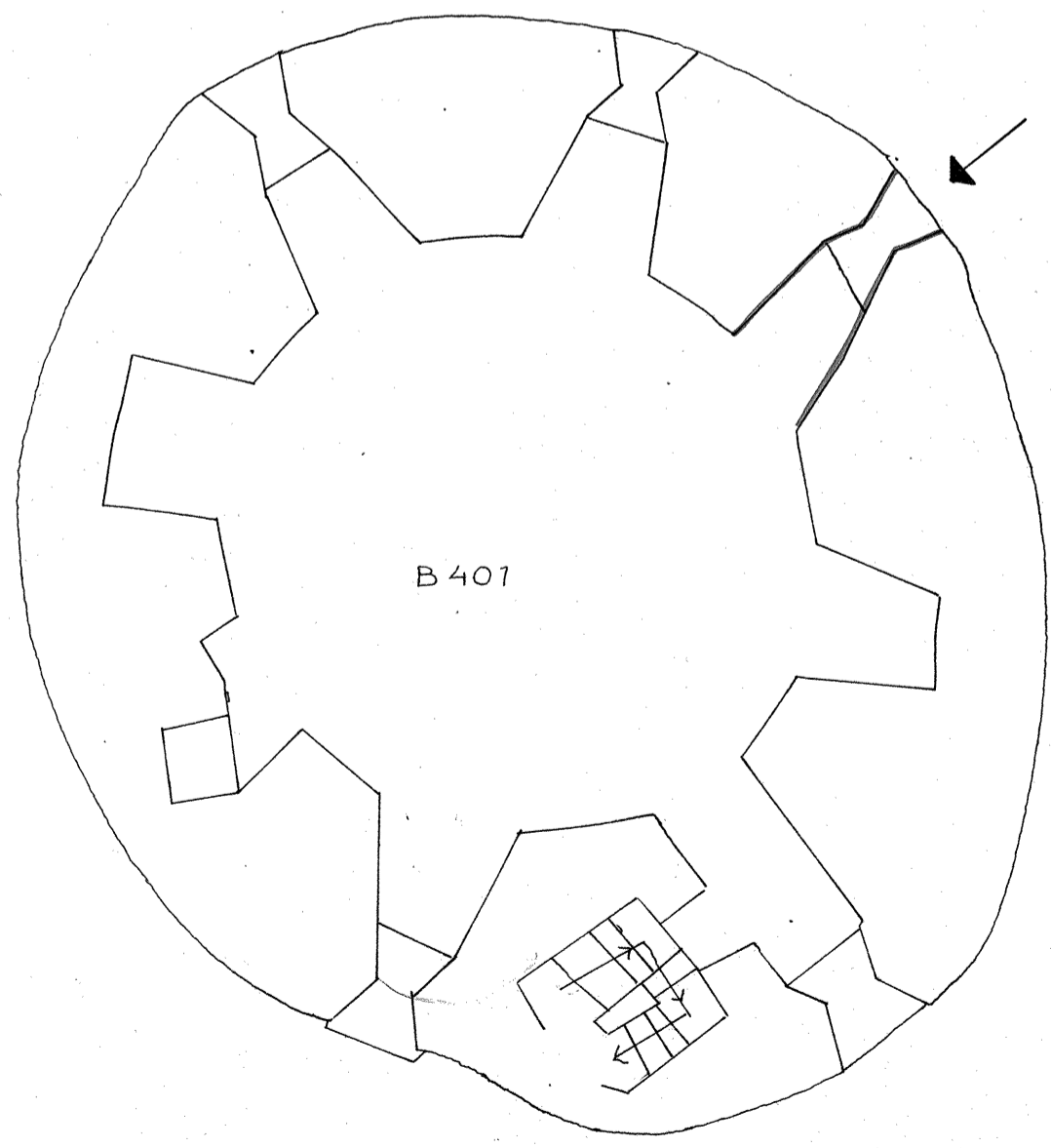
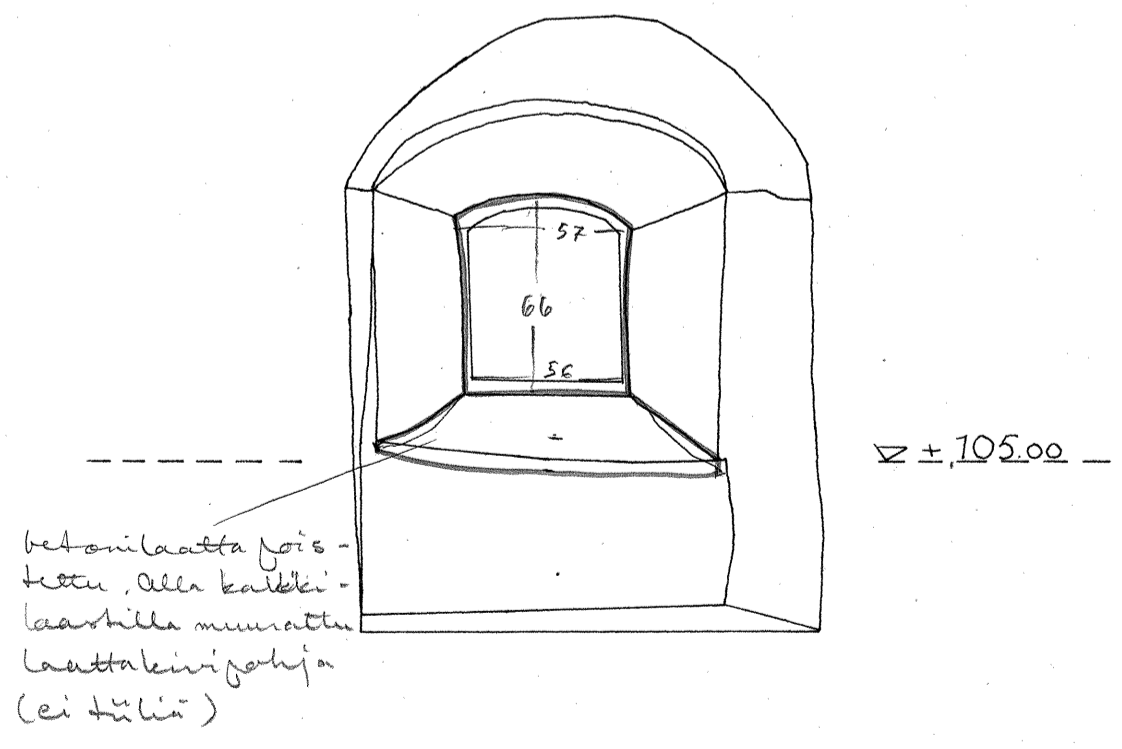
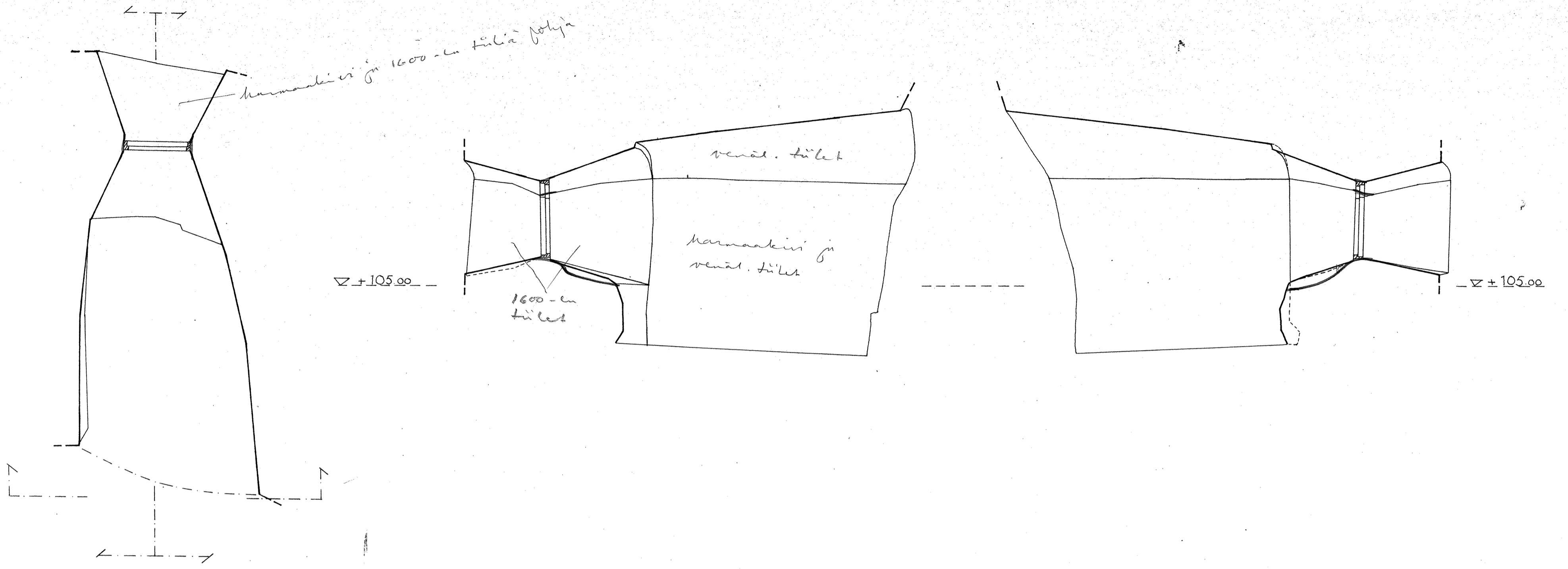


betonivaatan alla  
kalkkilaastilla muu-  
rattu kaathakiivipohja  
(ei tiliä)

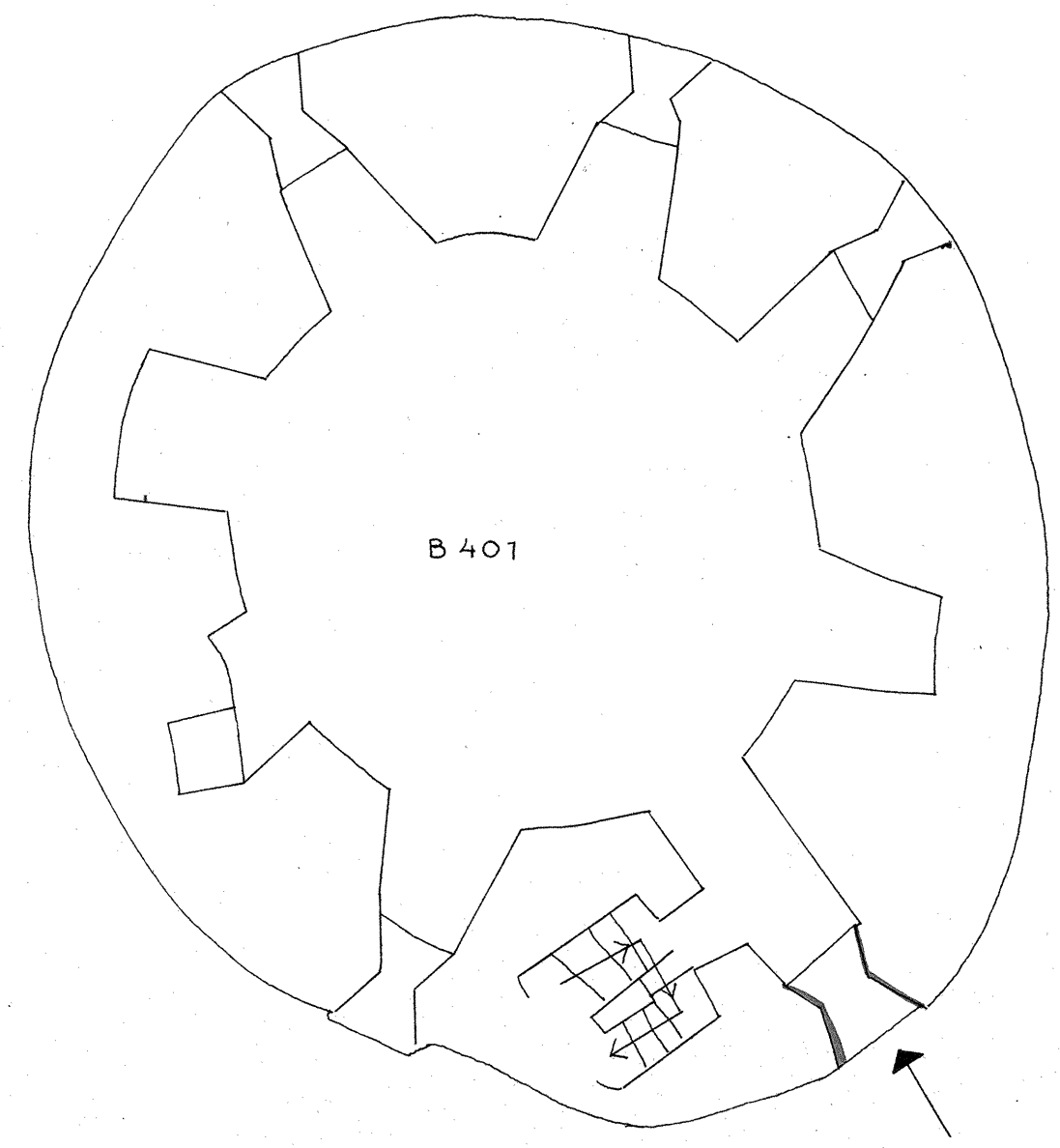
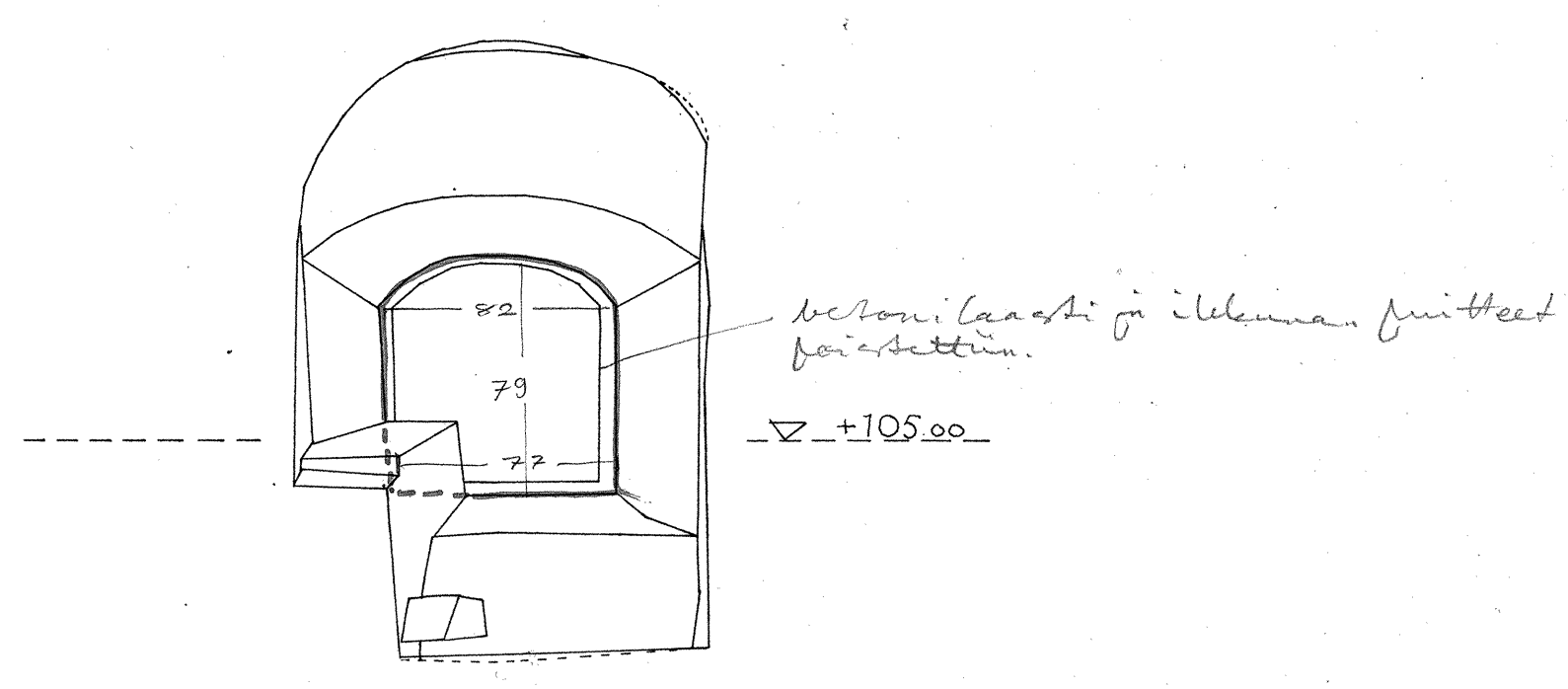
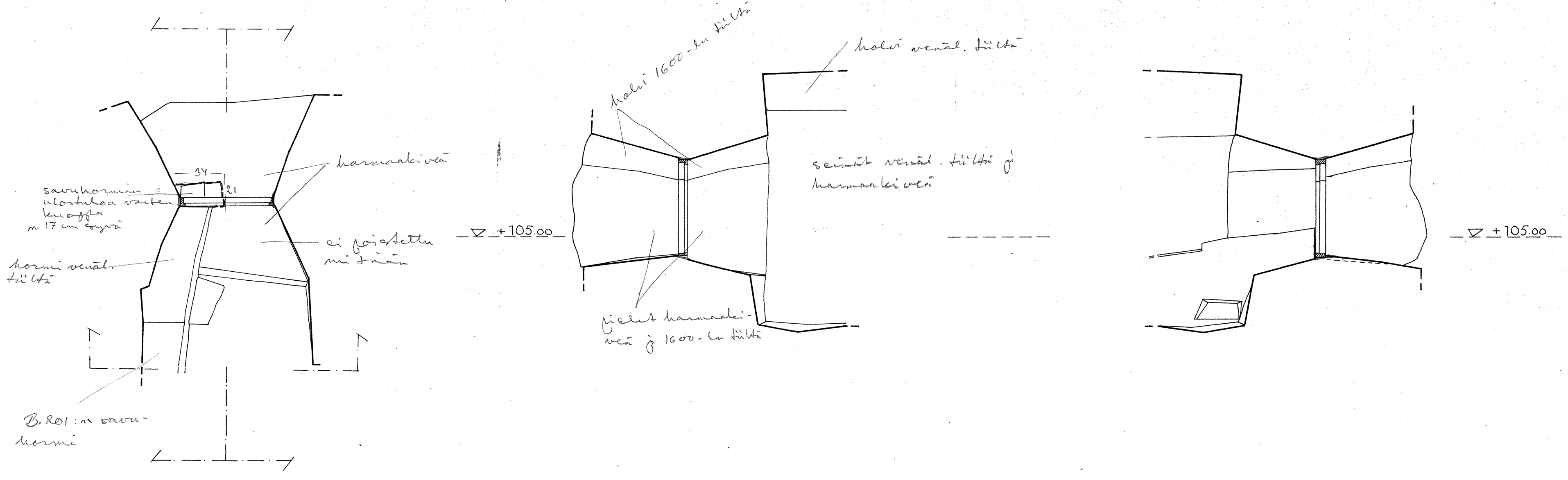
± 105.00



OLAVINLINNA  
KELLOTORNI HUONE B.401  
IKKUNA-AUKKO POHJA, ETU-  
KUVA JA LEIKKAUKSET.  
MITTASI JA PIIRSI V.1967 J.HIMANEN  
MK 1/25



OLAVINLINNA  
 KELLOTORNI, HUONE B.401  
 IKKUNA-AUKKO. POHJA, ETU-  
 KUVA JA LEIKKAUKSET.  
 MITTASI JA PIIRSI V.1967. J. HIMANEN.  
 MK 1/25



OLAVINLINNA  
 KELLOTORNI, HUONE B 401  
 IKKUNA-AUKKO. POHJA, ETU-  
 KUVA JA LEIKKAUKSET.  
 MITTASI JA PIIRSI V.1967. J. HIMANEN.  
 MK 1/25