

piir. sign: 23.5/9.14

23.6/1.3.4

23.8/10.24.31.38.39.58.115

ILKONADIIKUSTU 15

Päälinnan pohjoissiipi, huone D101:n

väliseinän purkaminen

29.4 -64 ruvettiin purkamaan huoneessa D 101 olevaa itä-länsi suuntaista ^{väli}seinää. Seinän yläosan muodosti vedenpoistoaukko vyähyke, keskiosan kiinteä muurivyöhyke, jossa parrujen ja palkkien kolot ja alimman osan kaksi suurta kaariaukkoa sekä näiden välinen pilari.

Muurin leveys ylhäältä oli n. 90cm. N. 190cm päässä ylhäältä alaspäin oli eteläseinällä porrastus, jolloin muuri leveni 110-115cm paksuiseksi. Seuraava porrastus oli 350cm päässä ylhäältä, tällä kertaa pohjoissivulla. Tällöin muurin leveydeksi tuli 150cm. Muurin yläpinta oli molemmista päistä hieman laskeva. (kuva 1)

Yläosassa 15 ja 25cm päässä yläreunasta oli kaksi pyörökaari-ikkunaa muistuttavaa vedenpoistoaukkoa, joiden korkeudet olivat n. 70cm ja etäisyys toisistaan 375cm. Aukot olivat muuratut tiilestä. Tässä vyöhykkeessä oli laastin seassa hieman tiilimurskaa. Muurin yläosassa oli laastin-seassa koko sen pituudelta kivien väliin muuratut peltilevyt, jotka laskivat vinottain vedenpoistoaukkoja kohti ja päättyivät niiden yläreunoihin. (kuva 2) Levyt ulottuivat n. 10-15cm päähän muurin pinnasta.

Muurin pohjoisseinässä oli neljä rivissä olevaa puolikuun muotoista parrunkoloa, joiden alareunat olivat tasolla +93.85.

Eteläseinässä olivat mahdollisesti lattia/kattopalkkien kolot olivat huomattavasti alempana. Ylimmän rivin kolojen alareunat olivat tasolla +92.80, alemman rivin n. 92.15/10. Molemmissa riveissä oli neljä koloa. Kolot olivat neliskulmaisia, leveydet vaihtelivat 25-35cm, korkeudet 17-25-28cm ja syvyydet 20-25-35cm. Alimman rivin läntisin kolo oli tiilillä umpeenmuurattu. (kuva 3) Muurin kivet olivat selvästi varveittain. Varvien välit olivat tasoitetut 5-10cm paksulla laastilla. Vedenpoistoaukkovyöhykkeestä alaspäin laasti oli hyvin kovaa (näyte D 101.1) Muurin reunan muurauksessa oli käytetty pitkiä ja kapeita kiviä (165-100cm x 10-20cm) juoksukivinä, paikoin niitä oli myös sidekivinä.

Alaosan holvikaaret olivat muuratut tiilestä kiilaamalla ylhäältä päin. (kuva 4) Tiiliholvien paksuus oli 53cm. Kaariaukkojen leveys oli 345cm, välipilarin 150cm

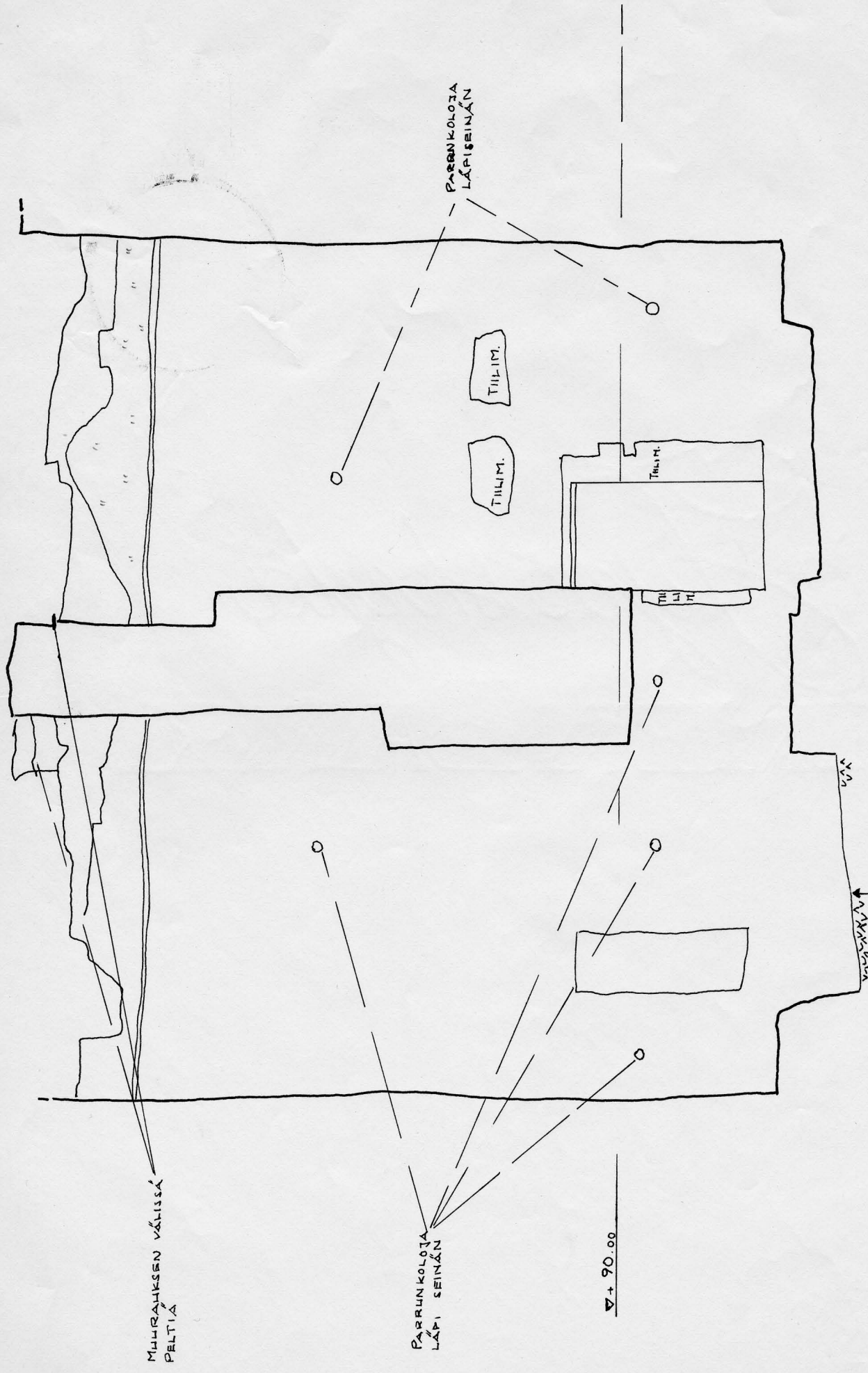
Pilari oli perustettu viettävälle kalliopohjalle. Tästä johtuen oli ollut pakko muurata ensin matalahko antura

(kork 20cm) viettävälle sivulle, jotta saatiin pilarin kohdalle tasainen pohja. Alla ei ollut havaittavissa mahdollisen aikaisemman pilarin ^{jätettä} jäänteitä. (laastinäyte D 101.2) Kalliopohjan ja anturan laastipohjan välillä oli nokea.

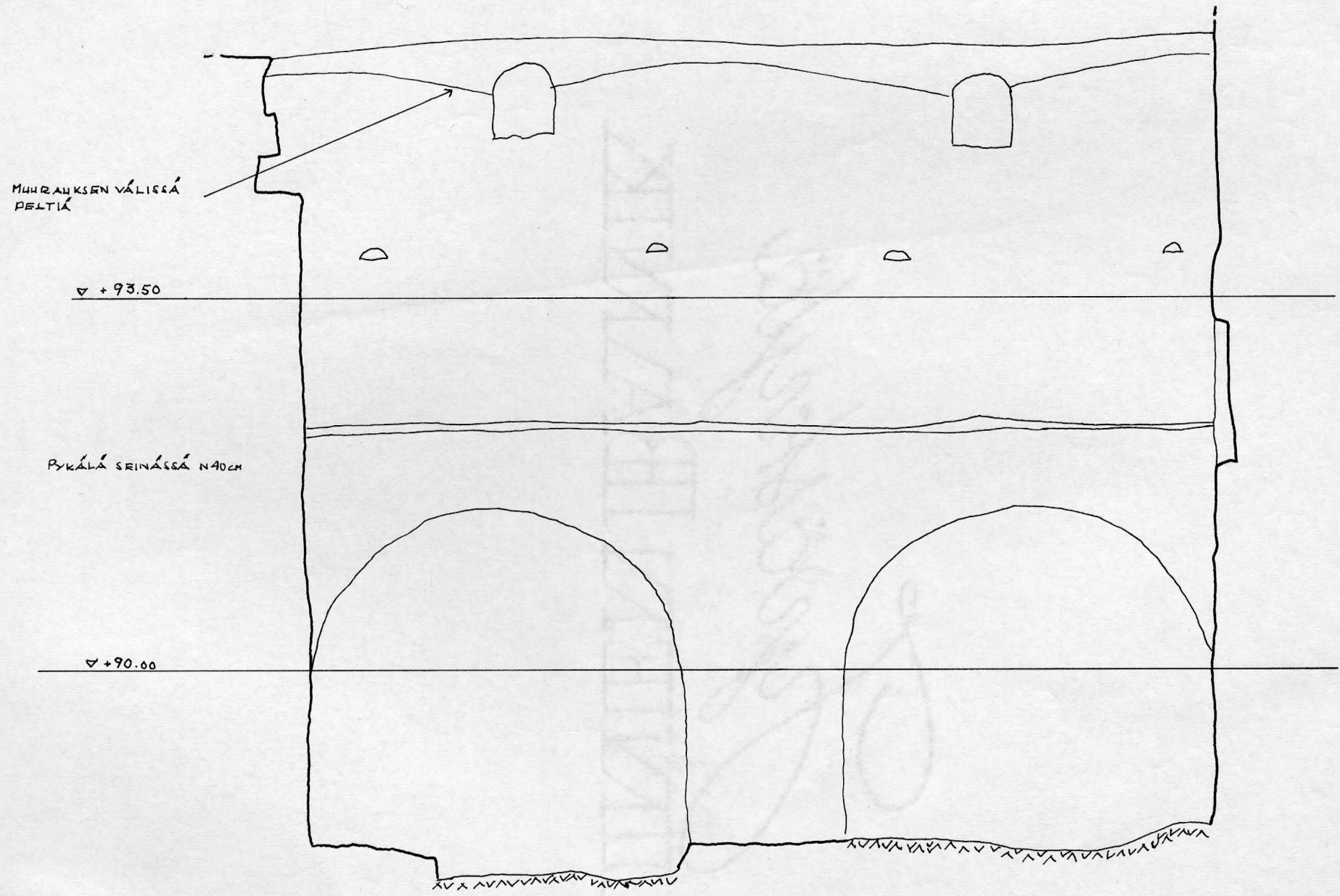
Kun muuri oli saatu purettua ja huone tyhjennettyä kivistä, aloitettiin kallion louhinta, joka suoritettiin räjäyttämällä. Kalliota poistettiin n. 80cm korkeudelta.

Syväskyliä
LINEN BANK

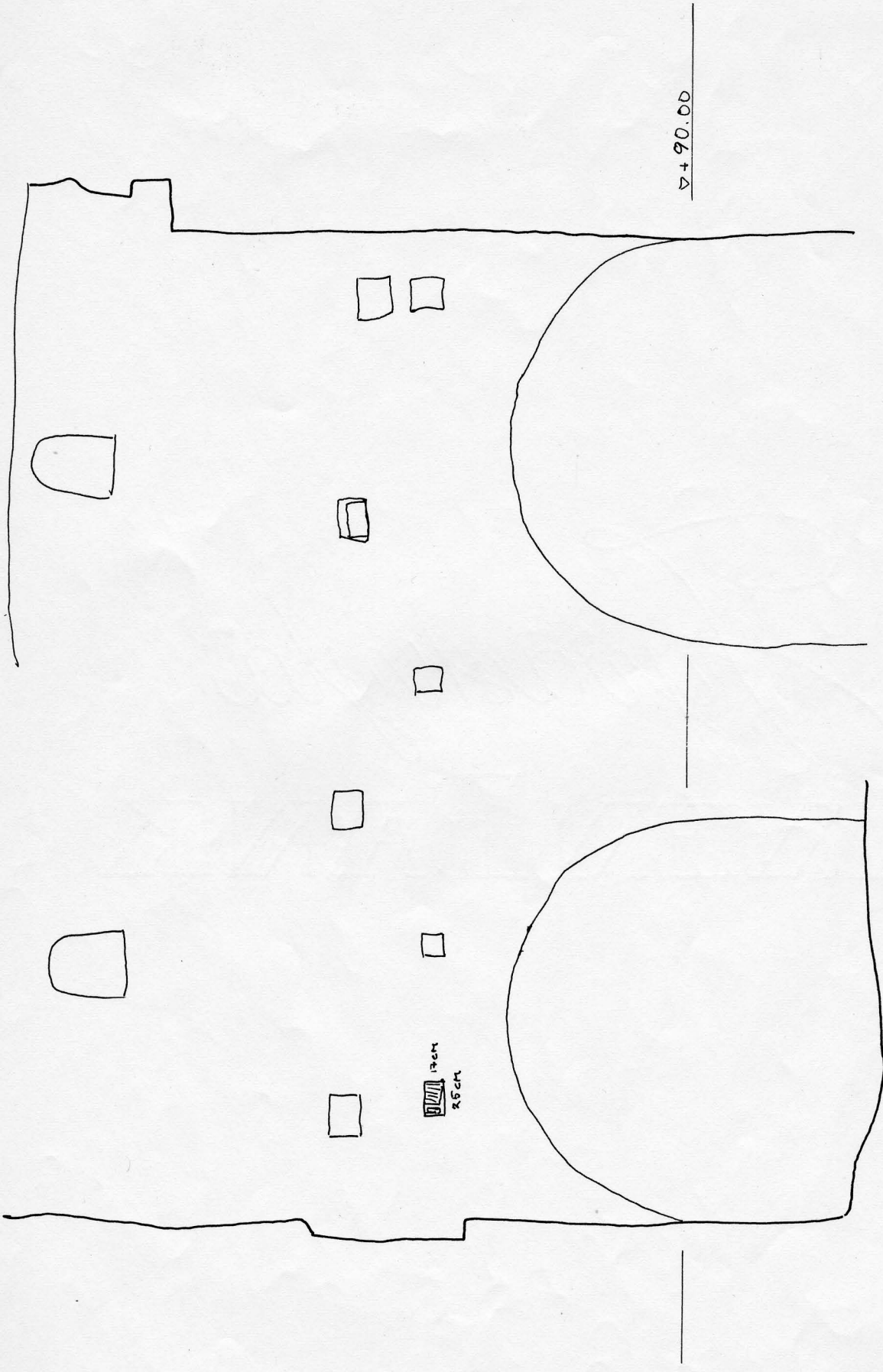
Kuva 26
KUVA 1



PÄÄLINNAN POHJOISSIIPPI
 O 101:N JA O 102:N VÄLISÄ
 PURETTAVA MUURI
 MK 1:50

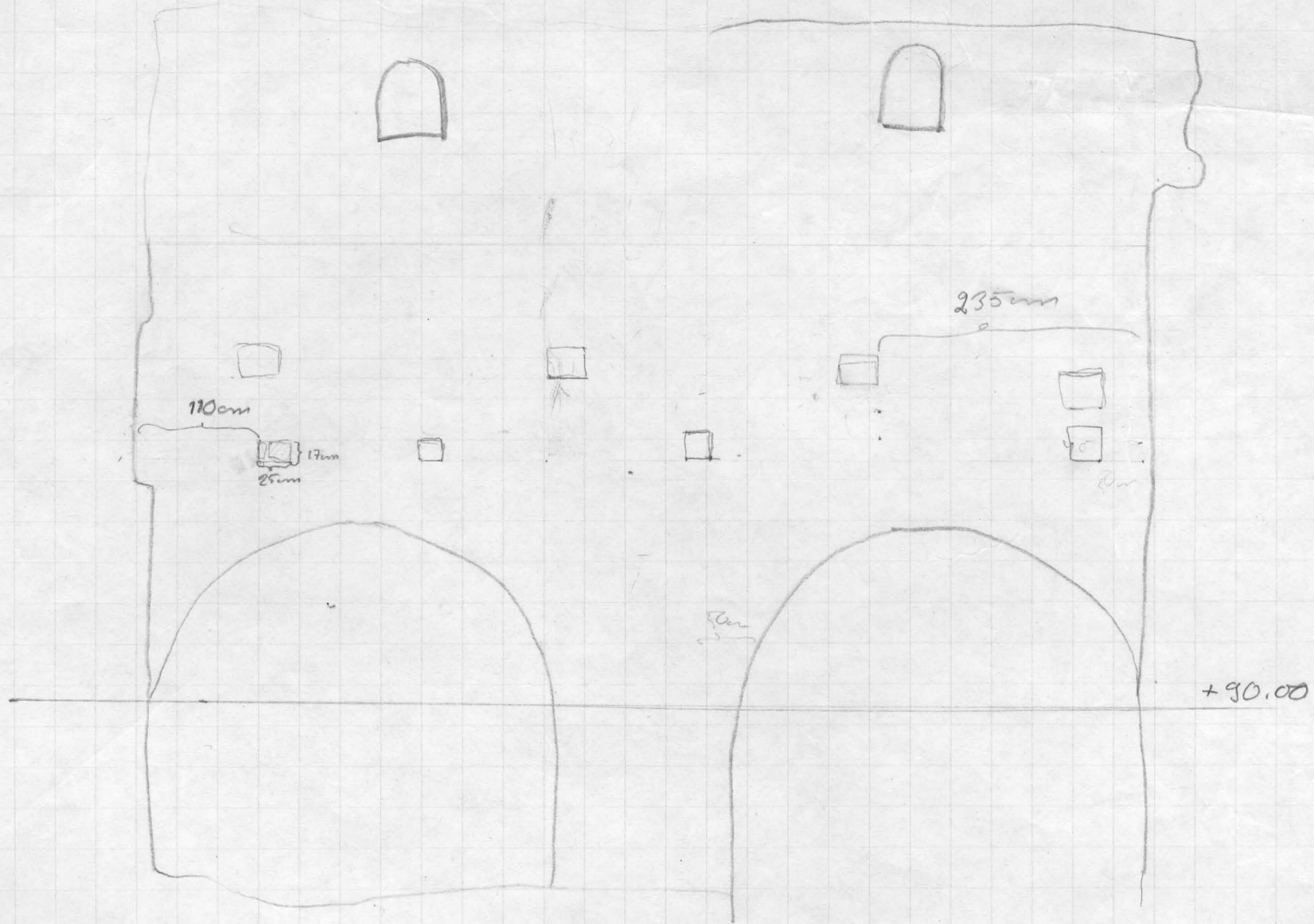


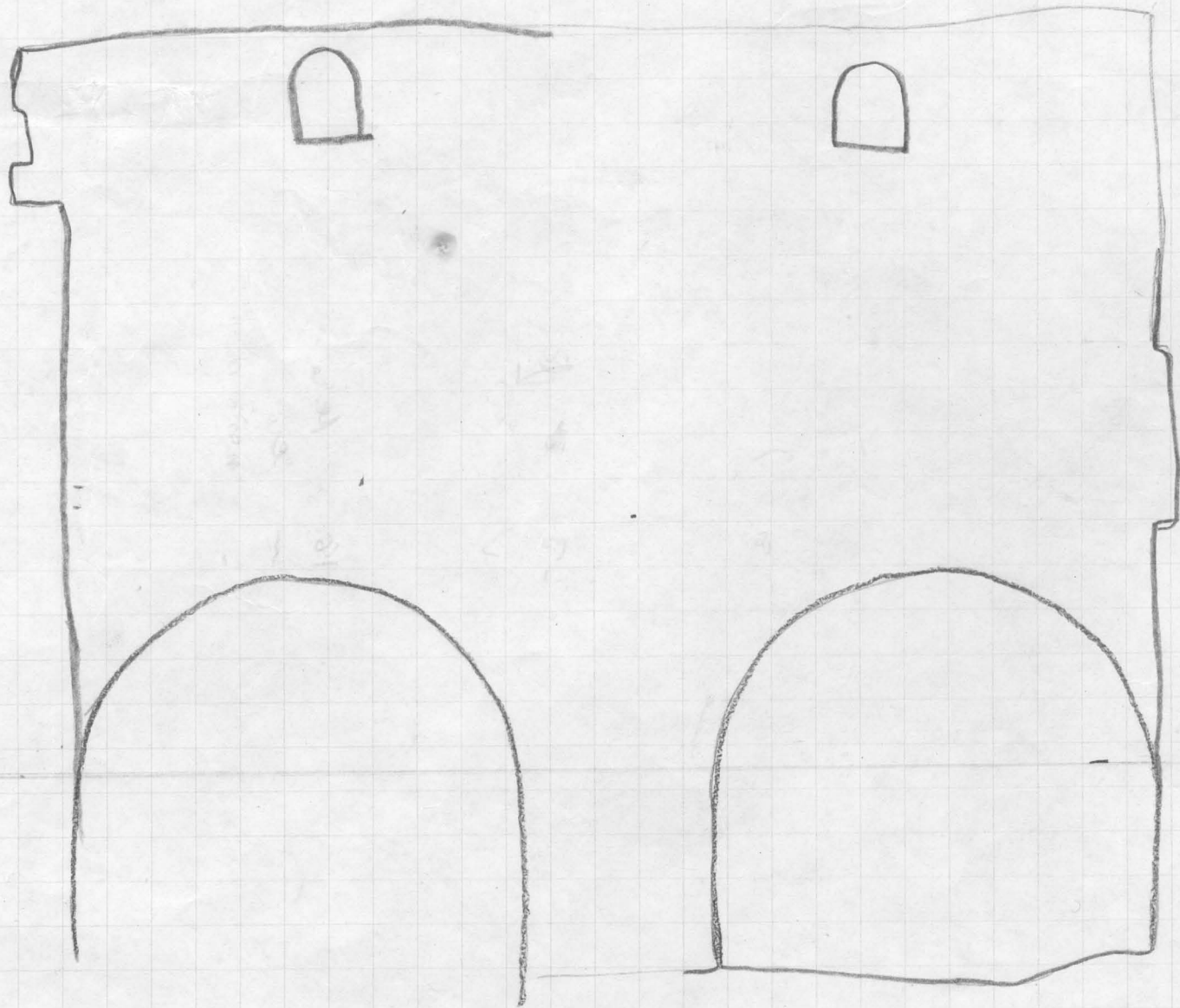
KHVA 2



90.00

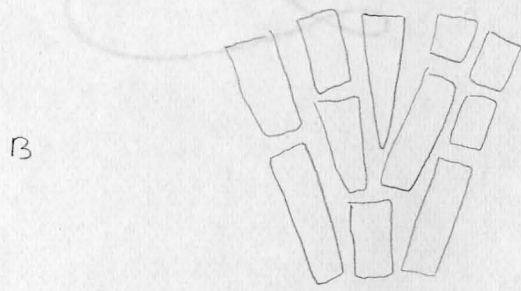
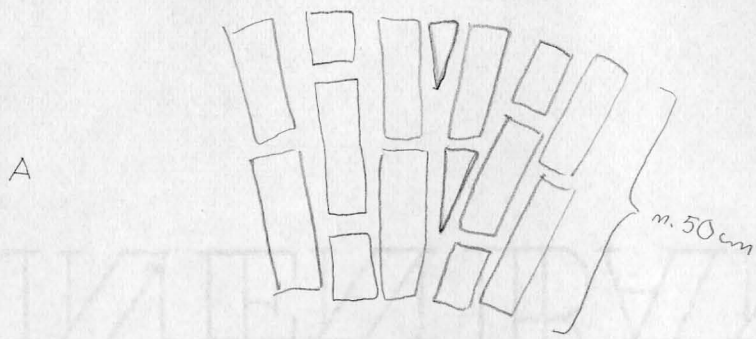
25 cm





79.73

190.00



PÄÄLINNAN POHJOISSIIRI
DIOI:N ITÄ-LÄNSI SUUNTAISEN
VÄLIMUURIN LÄNTISIMMÄN KAARI-
AUKON HOLVAUKSEN KIILASISTEEMI
A KATSOTTUNA POHJOISEEN
B KATSOTTUNA ETELÄÄN