

7,
KOMENDANTINMUURI (pläntinen kehämuuri)

Rainer Knapas elokuva 1967

K o m e n d a n t i n m u u r i

1. Nykyinen tila:

- yleisselostus, molemmilta puolilta
- umpeenmuuratut aukot ja tiilipaikkaukset
- murtopinnat ja muurinjätteet
- puolustuskäytävä
- puurakenteet
- ± holvikaaret
- muurinsisäiset käytävät
- ankkuriraudat
- laastit
- ulkopuolen vaakunat

2. Eri osien mahd. ajoittaminen, muutokset

3. Rekonstruktiot (?)

K o m e n d a n t i n m u u r i

KUVITUS:

vrt. kaikki pohjat, leikkaukset ja fasadikuvat missä k.o. muuri esiintyy.

- limityspiirustus (1:50), molemmilta puolilta
- limityspiirustusten kopioita lisämerkintöineen
- detaljipiirustukset: ikkunat, oviaukot, ampuma-aukot ym.
- valokuvat: yleiskuvat, detaljit
- mahd. rekonstruktiot, suunnittelupiirustukset

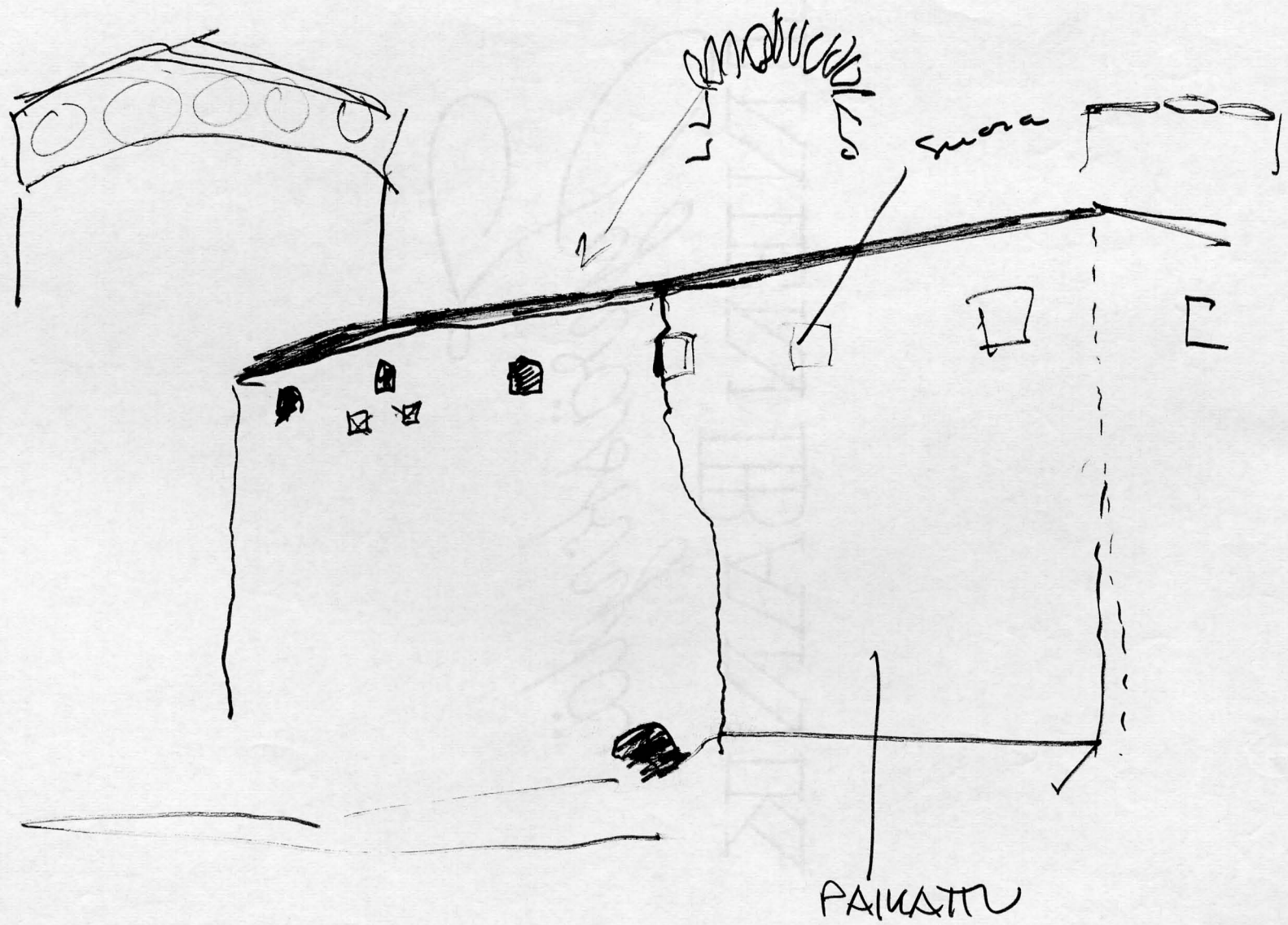
*Piir. sign: 23.5/1, 9, 13, 14, 17, 19, 43
 23.6/4, 12, 20, 27, 30
 23.8/45, 45, 107
 IKKUNA- JA OVIPIIRUSTUKSET*

M u r t o p i n t o j a

Murtopintoja on muurissa hyvin runsaasti, usein vaikeasti rajattavissa, sekä sisä-, että ulkopuolella. Muuriin on aivan ilmeisesti ollut liitteessä erilaisia seiniä tai tukipilareita, todennäköisesti molemmilla puolilla. Ainakin pienehkö linnan-pihalla on komendantinmuurissa säilyneiden holvikaarien ja ikkunoiden mukaan monikerrokseinen rakennus, nykyisen Adjutan-tin rakennuksen paikalla. Samoin myös muurin eteläosassa on ollut rakennusliitoksia. Ulkopudella eri komendantinrakennuk-set ja käynti niihin ovat läheisesti liittyneet muuriin. Näyttää kuitenkin todennäköiseltä että ylin osa ampuma-aukkoineen ja vaakunkoineen on ollut ulkoseinää.

Komendantinmuurissa on suuri määrä paikkauksia, umpeem-muurauksia ja tartuntajälkiä. Suurin murtopinta on nykyisin ns. tallissa, muurin kulmauksen kohdalla. Murtopintojen sijainti voisi antaa viitteitä mahdoll. tukipilairien tai poikki-seinien paikoista.

3



R a p p a u s

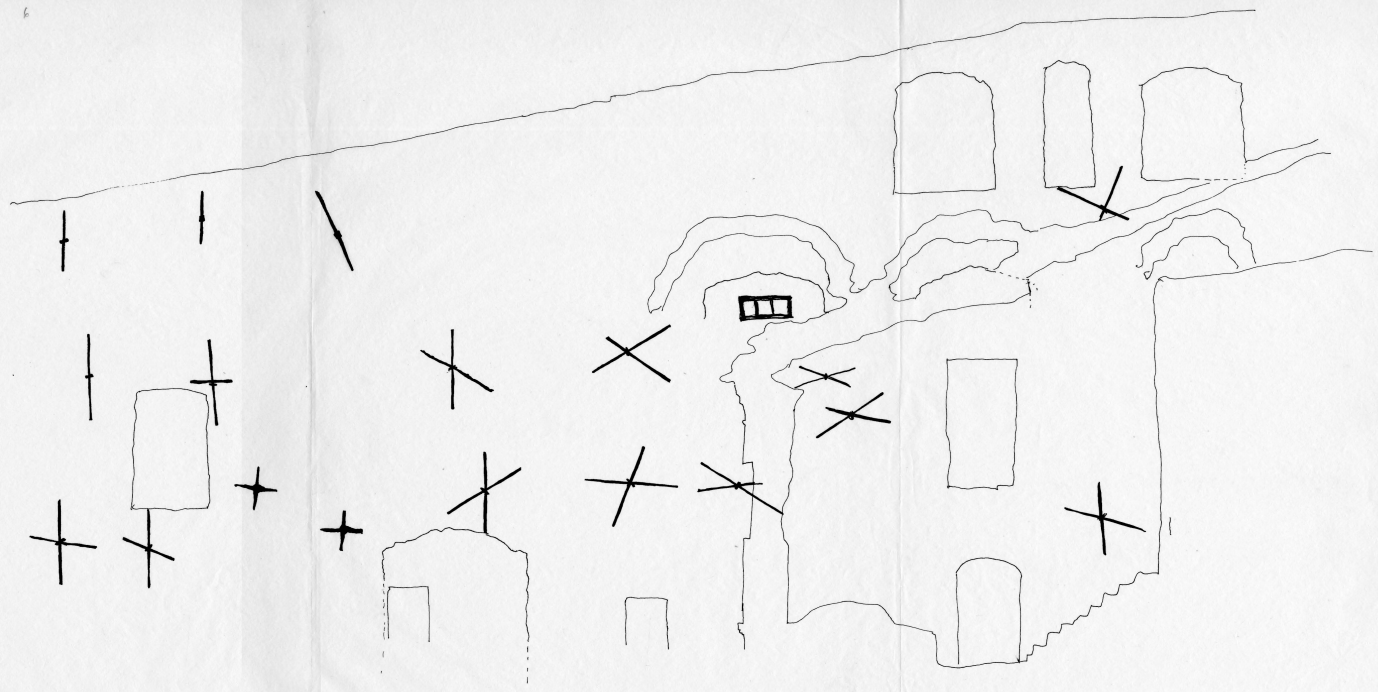
Näyttää todennäköiseltä, että koko muurin pienen linnanpihan puoleinen äsa on jossakin vaiheessa ollut rapattu. Huolimatta lukuisista paikkauksista ja uudelleen saumauksista ~~xx~~ oli karkearakeista, harmahtavaa rappauslaastia jäljellä, varsinkin muurin alaosassa, nyk. sisääntuloportin yläpuolella ja sen ympäristössä. Tutkimus- ja piirustustöiden takia tämä kuitenkin hakattiin pois; mitään yhtenäistä rappauspintaa ei ollut säilynyt.

Toisenlaisessa, hienorakeisemmassa ja vaaleammassa rappauksessa portin yläpuolella löytyi fragmentteja maalauksista. Valkoiselle kalkkipinnalle oli ruskeanpunaisella värillä mahd. kasviornamentteja esittäviä kiemuroita, joista oli säilynyt pari katkelmaa. Sijainti, ks. limityspiirustus.

Mahdollista on myös, että seinän entisissä ulkopinnoissa on ollut vain hyvin leveä saumaus.

A n k k u r i r a u d a t

Muurissa tapahtuneiden lukuisten muutos- ja korjaustöiden takia sitä on jouduttu tukemaan raudoituksella. Ilman erityisiä koristemuotoja olevat ankkuriraudat ovat peräisin ilmeisesti eri korjausvaiheista. Vanhin on tasavartisen ristin muotoinen, kokonaan taottu. Uudemmissa sakarat ovat eri raudoista, yhdistetty lenkillä. Sakarat ovat näissä läpileikkaukseltaan joko pyöreät tai neliömuotoiset. Lisäksi on eräitä yksinkertaisempia pystyrautoja, lenkillä yhdistetty muurin sisään menevään rautoihin. Sijainti linnanpihan puoleisella seinäosalla, ks. piirros ?? Useimmat raudoista menevät todennäköisesti muurin läpi.



"P ä ä p o r t t i "

Pääportikisi nimitetään tässä sitä suurta, ~~xxx~~ kaariaukkoa joka tuli esille kesällä 1967 suoraan nykyisen sisääntuloportin yläpuolelle, pienen linnanpihan puolella muuria.

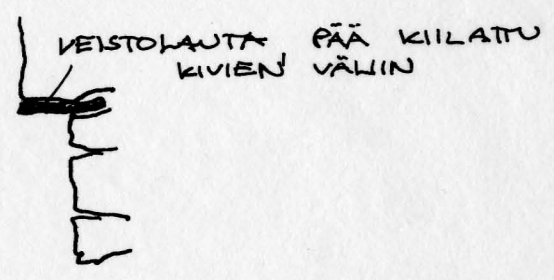
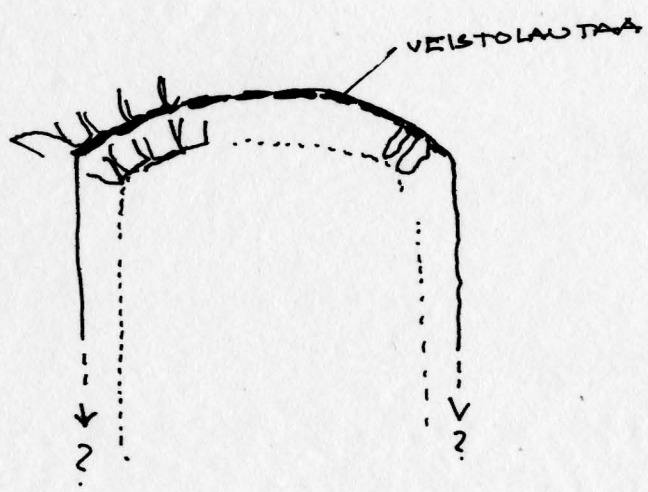
Aukko oli muurattu umpeen ilmeisesti monessa eri vaiheessa, viimeksi kun tukittiin venäläisten komendanttirakennukseen johtava käytävä ja sen ikkunat. Sortumisvaaran takia umpeenmuurausta ei voitu toistaiseksi (13.8.67) purkaa kokonaan. Parista kohdasta poistettiin päällimmäinen harmaakivikerros, jolloin tuli esille selvä segmenttikaari ja sen ~~kakana~~ leveä "falssi", joka ainakin kaaren kohdalla näytti olevan ehjä. Segmenttikaaren alapinta oli verhottu laudanpätkillä, veistolauteja, jotka ulkopäistään olivat palaneet ja näkyvissä muurissa jo ennen umpeenmuurauksen poistamista.

Määrättyä pohjatasoa ei toistaiseksi ole aukolle löydetty, pielet näyttävät olevan ehjät ja suorat, samoin kaari näytti ehjältä.

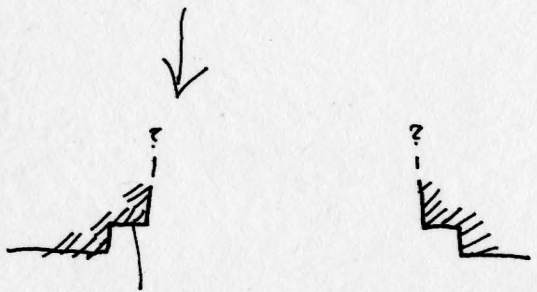
Porttikaaren yläpuolella on laaja tiilellä paikattu alue. Aukon molemmilla puolilla on murtopintoja, ikään kuin seinien tai tukipilareiden tartuntoja.

Ulkoseinässä, jokseenkin samalla kohdalla on puoleksi täytetty oviaukko, jonka kaari ja pielet ovat kovin rikkinäiset. Tämän aukon korkeudella on muurin sisässä käytävä, nykyisin täytetty.

Täydellä varmuudella ei voi sanoa, onko "pääportti" todella portti, ~~se~~ voi myös olla esim kevennyskaari tai komeromuodostelma muita trakoituksia varten



POHJA (?)



"PALSSI" MAHD. OVEA VAKTEN

MITOITUS, TASOT, 65 LIMIMUS 1:50

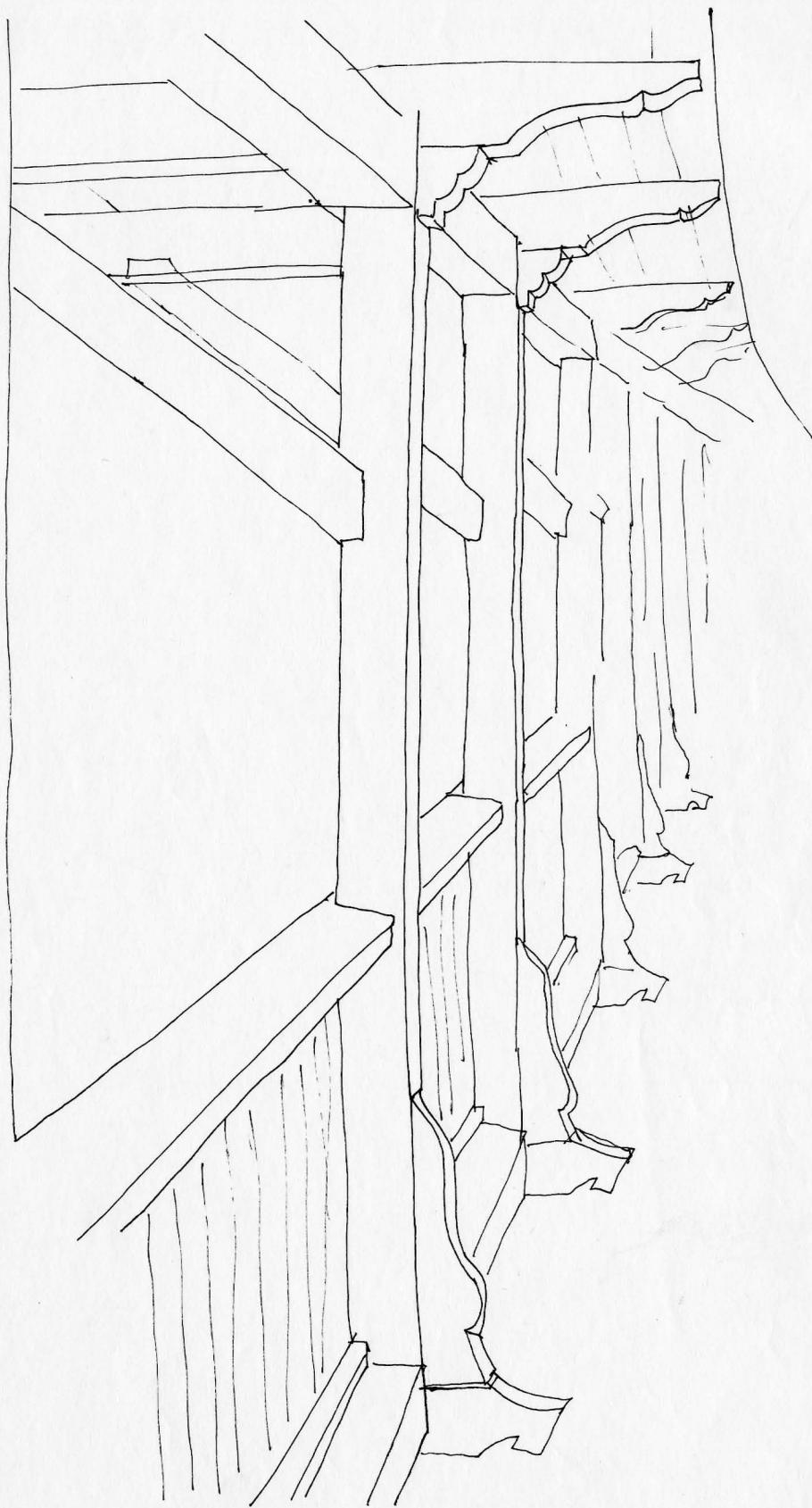
+ ERITYISPIIRUS 66-

"PÄÄPORTTI"

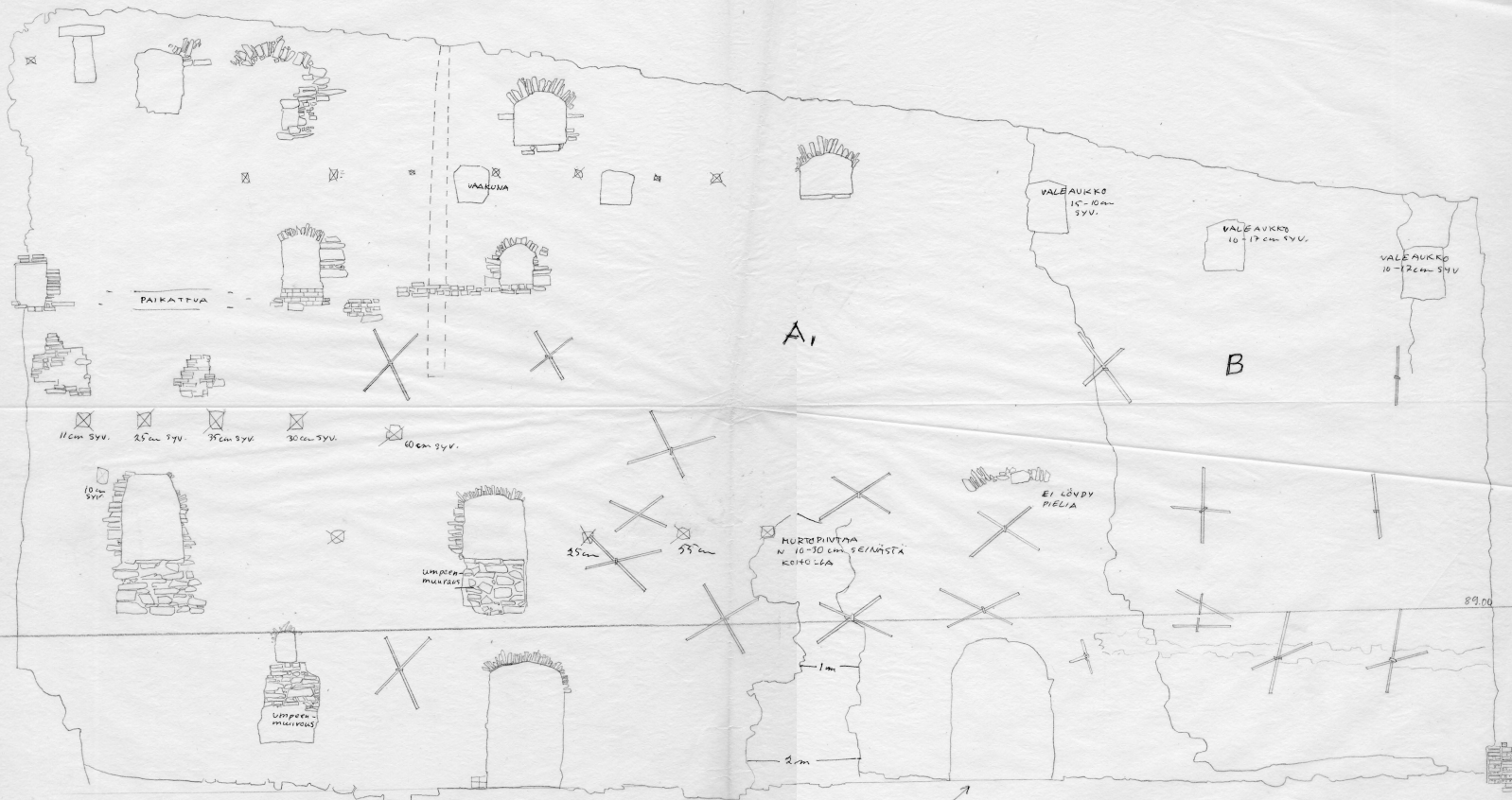
P u u r a k e n t e e t

nykyiset
 Komendantinmuurin puolustuskäytävän puurakenteet~~ovat~~ todennäk.
 alkuperäisten paikalla, rakennettu vv. ???. Tämän ns. ~~rikkari~~
 ritariparvekkeen rakenne näkyy esim leikkauksissa Q-Q (sign.
 23.6/20) ja X-X (sign. 23.6/27). Lautakatto on päällystetty
 mustalla kattohuovalla, puuosat muuten tervattuja. ja runsaasti
 profiloituja, ks. valokuvia. Kateainetta lukuunottamatta
 rakenteet ovat hyvässä kunnossa. Kattoa kannattavat pystypuut
 tukeutuvat muuriin nähden poikittaisiin parruihin, jotka on
 upotettu puolustuskäytävän pintaan ja molemmista päistään si-
 dottu pitkittäispuilla.

~~Tuikkari~~. Tämä parvekerakennelman lisäksi k.o. muurissa ei
 nykyisin ole ainakaan ukonaisia puurakenteita tai parruja.
 Monissa paikoissa on telineparrujen koloja ja muita puunjätteitä.
 "Sisääntuloportin" yläkaari on ainakin osittain verhottu
 laudanpätkillä.



NS. RITAKIPARVEKE.
PULRAKENTEET 1967



PÄÄLÄINNAN LÄNTINEN KEHÄMUURI
LANSI- L. UKKOSEINA
KS. INVENT. KERT. YLEISELOCOSTUS

1)

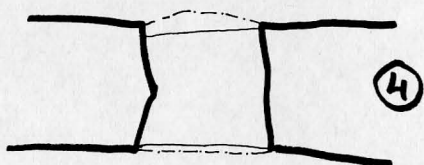
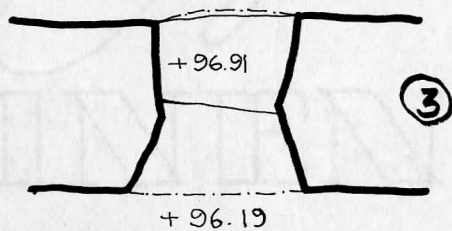
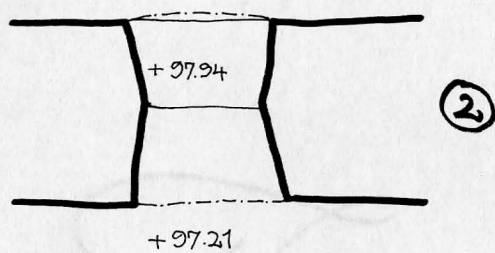
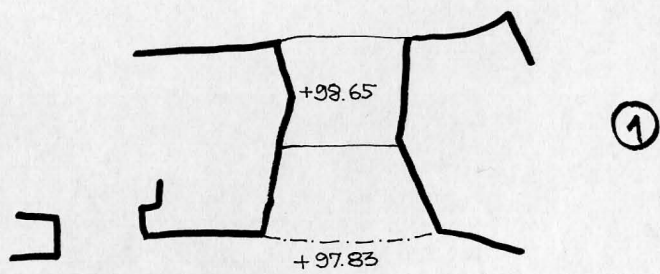
Puolustuskäytävän ampuma-aukkojen koko ja ulkonäkö käy selville, limityspiirustuksista, samoin niiden tasot.

Neljä "valeaukkoja" muurin kulman molemmin puolin näyttää umpeenmuuratuilta ulkopuolelta, ~~ni~~ puolustuskäytävästä katsottuna ei näy jäljekään mistään eri muurauksista.

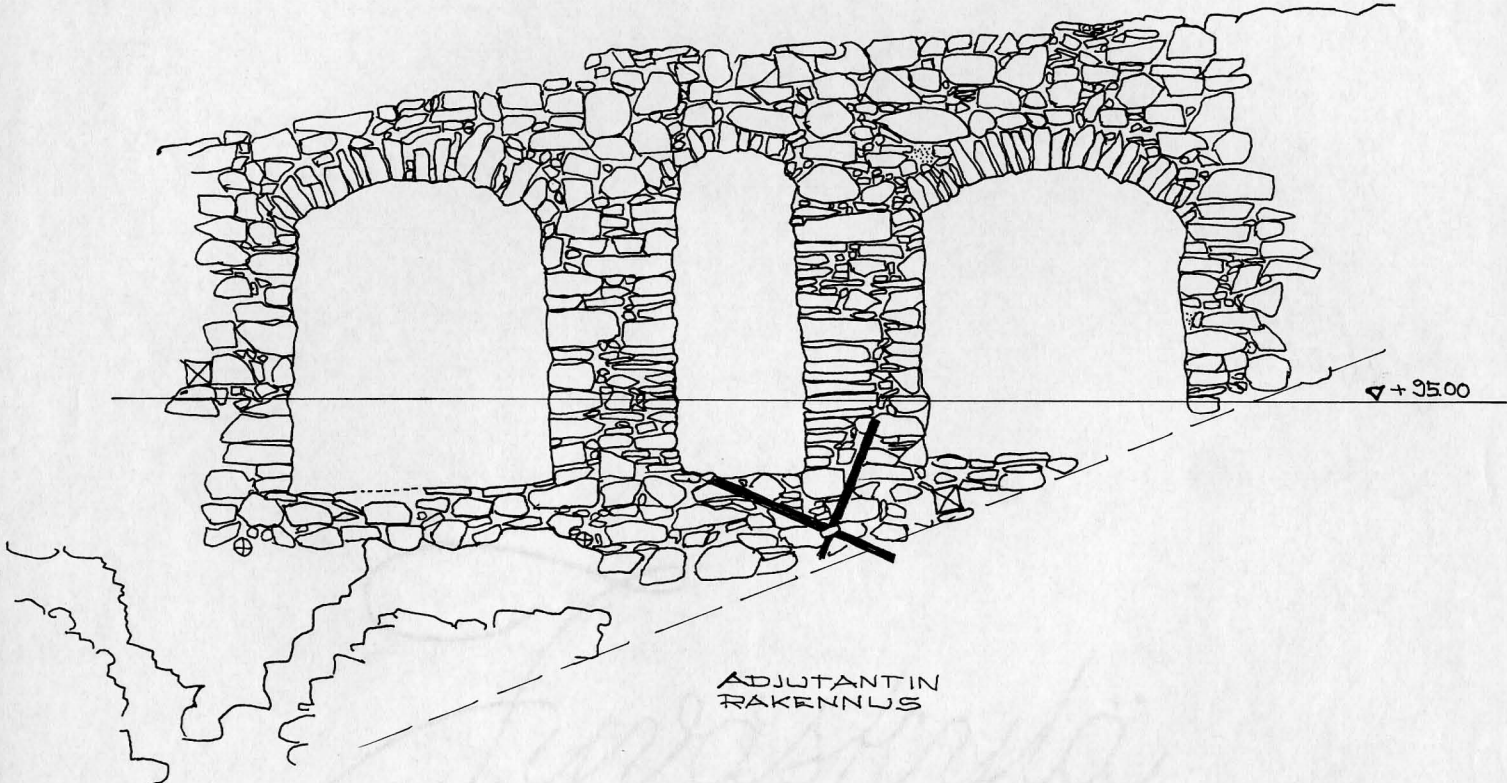
On mahdollista, että ne ovat olleet valeaukkoja - ~~mahdollisesti~~ tummiksi maalattu siinä vaiheessa kun linna muuten oli rapattu ja slammattu. Koko lienee suunnilleen sama kuin avoimienkin aukkojen, sensijaan niiden kaarirakenne on kokonaan erilainen: se on tehty lappeellaan olevista laattakivisät, Tätä kaari-muuraustapaa ei ole käytetty ainakaan muualla linnassa keskiaikana, ko. muurin pienen linnanpihan puolella on ~~xxxxxx~~ yksi umpeenmuurattu suurempi (ovi?)aukko, joka on tehty samalla tavalla, ja muodostaa samanlaisen niissä seinään kuin mainitut 4 aukkoa puolustuskäytävän korkeudella ulkomuurissa.

Mahdollista on myös että ns. "suuren korjauksen" aikoihin ~~ni~~ keskiaikaishenkiset puolustuskäytävät jo olivat väistyneet uudempien avoimien tykkilavojen tilalta. Silloin rakennettiin mainitut valeaukko^t vain avoimien, ehjiksi jääneiden aukkojen sarjan jatkoksi. -----

~~hypoteesi.~~

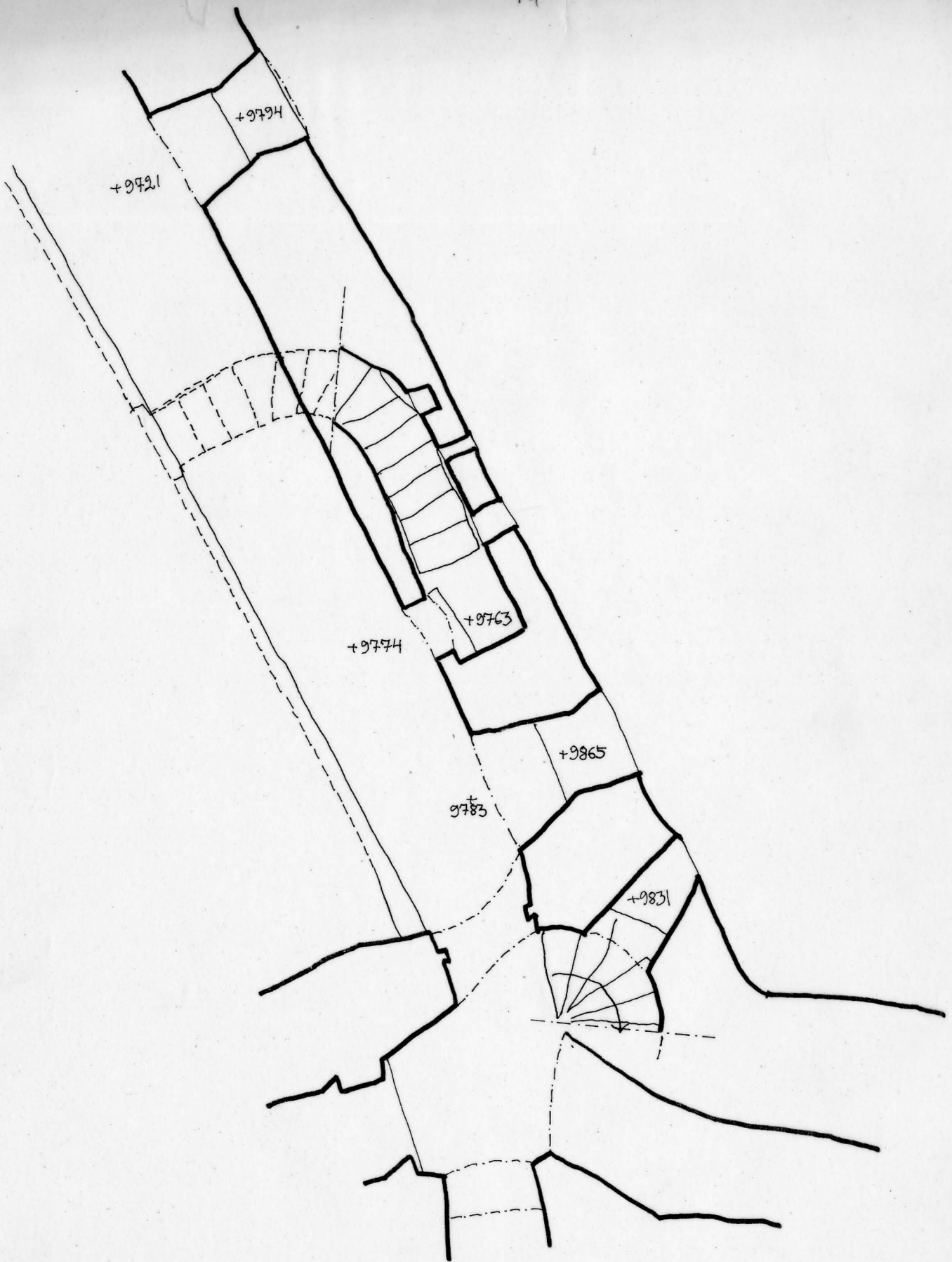


Puolustuskäytävän aukot Kellotornista Eerikintorniin



ADJUTANTIN
RAKENNUS

Jyräsyrjä
LINEN BANK



M u u r i n s i s ä i s e t k ä y t ä v ä t .

Muurissa on ollut ainakin yksi käytävä, joka mahd. on yhdistänyt Kellotornin ja Eerikintornin tai ^{niitä} rakennuksia jotka ovat olleet nykyisellä Pienellä linnanpihalla toisiinsa.

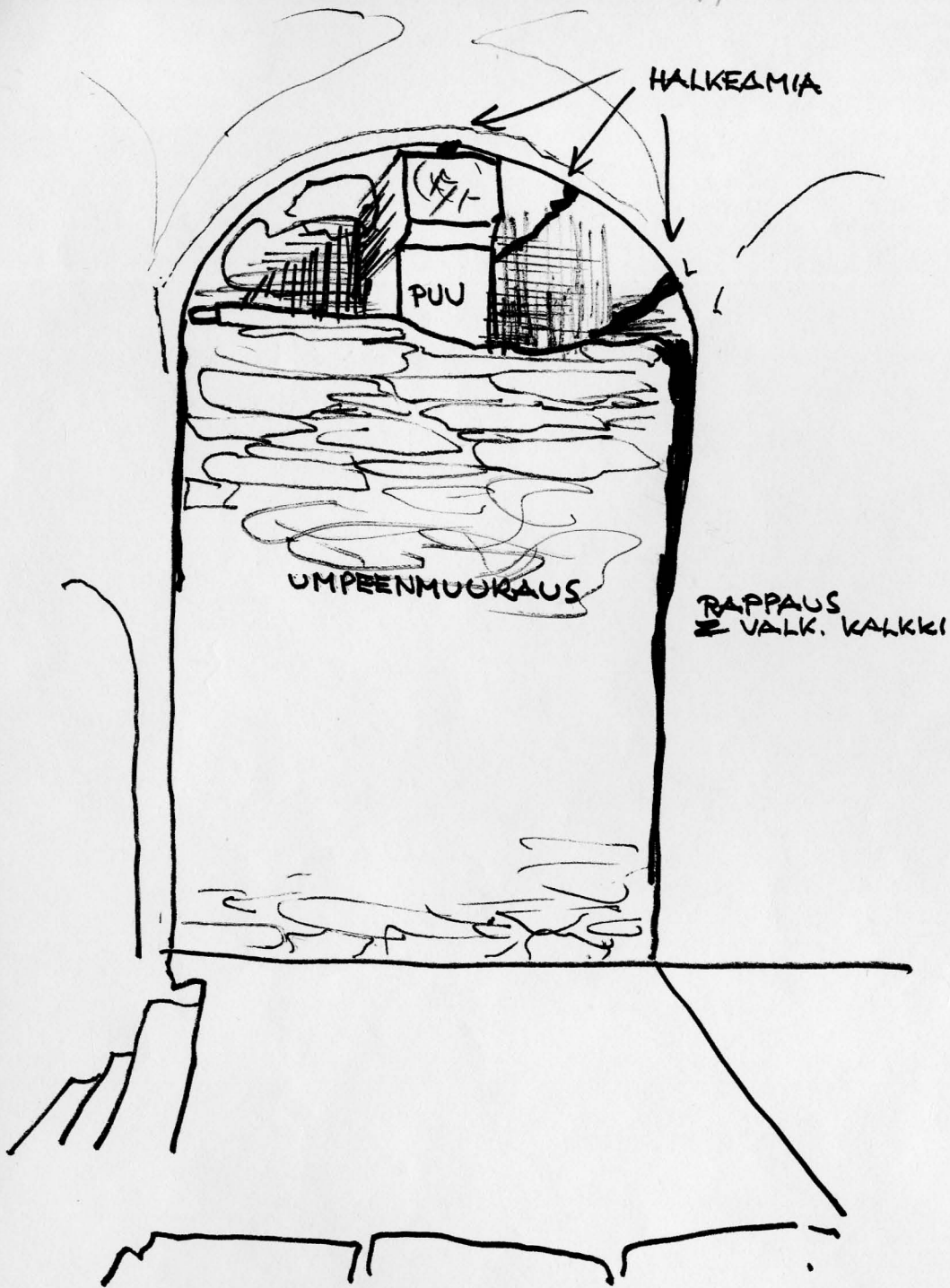
Käytävä näkyy leikkauksessa X - X ????? (onko se käytävä?)

Nykyisin käytävä on ainakin suuremmaks osaksi täytetty - ja sen valoaukkoja ja ikkunoita on muurattu umpeen.

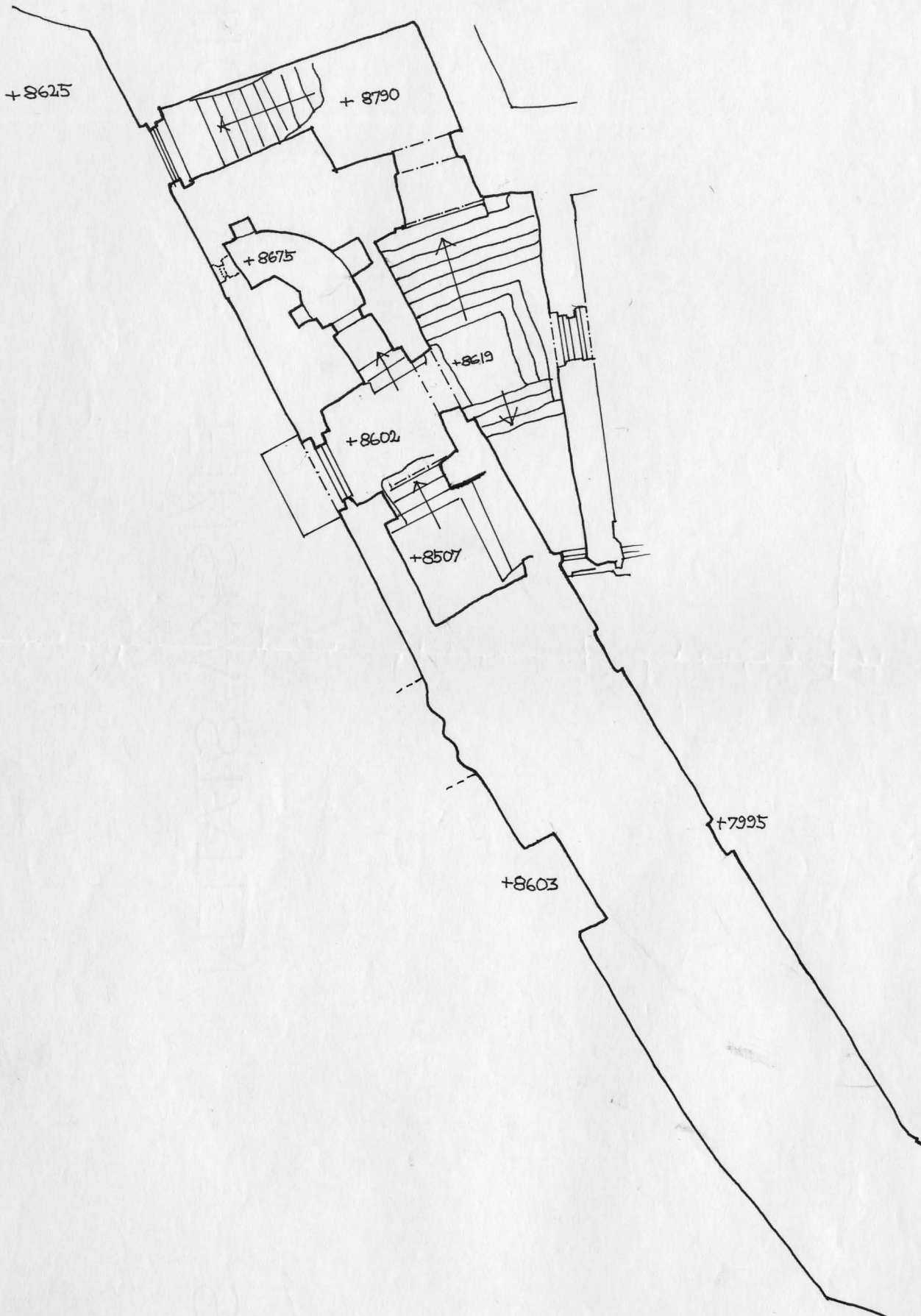
Eerikin tornin lähistöllä on ykis avonainen aukko, mutta koska pääsy sinne on erittäin vaikeaa jäi sen takana oleva muurinkolo tutkimatta.

Venäläisten rakentaman komendaattirakennuksen aikana käytävä oli ainakin pohjoispäästään käytössä, ja se esiintyy komendantin- ja adjutantirakennuksina kuvaavassa piirustuksessa

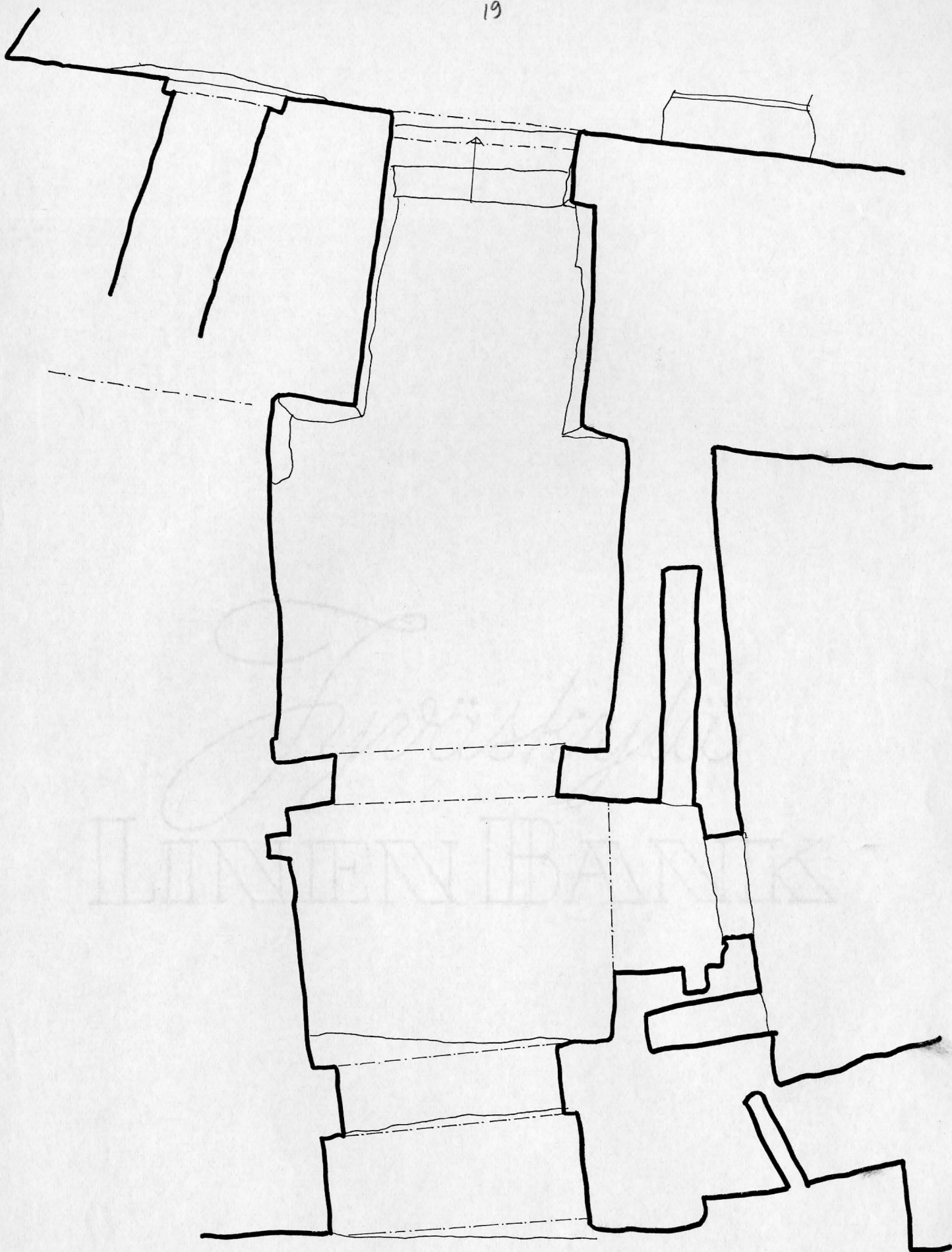
Käytävä, samoink kuin siihen kuuluvat kaksi ikkunaa ovat nykyisin muurattu umpeen. (piirustus). Käytävän holvissa on useita halkeamia ja sitä on tuettu ennen umpeenmuurausta pax parruilla. (edelleen piirustus, kats. adjutantin rakennuksen portaista.).



"KOMENDANTINKÄYTÄVÄ"



1:50
II Taso
Komendantinmuri



SISÄÄNTULOPORTTI
I TASO

Aspelin, s. 47 ~ 50

Tuvan luoteisesta nurkasta johtaa meidät ovi kivisille portaille, jotka muurien läpitse vievät Asuntokertaan Kirkko- ja Kellotornien välillä. Noista portaista haaraan- tuu särkyneitä kiertoportaita, jotka vievät Asunto- ja Kirkkokerran ylikerroksiin, vieläpä tukitut portaat esilinnan pihalle päin, myöhemmin rakennetun Adjutanttikerran vanha- aikuisia kellareita kohden, joissa ehkä muinoin herras-oluet säilytettiin.

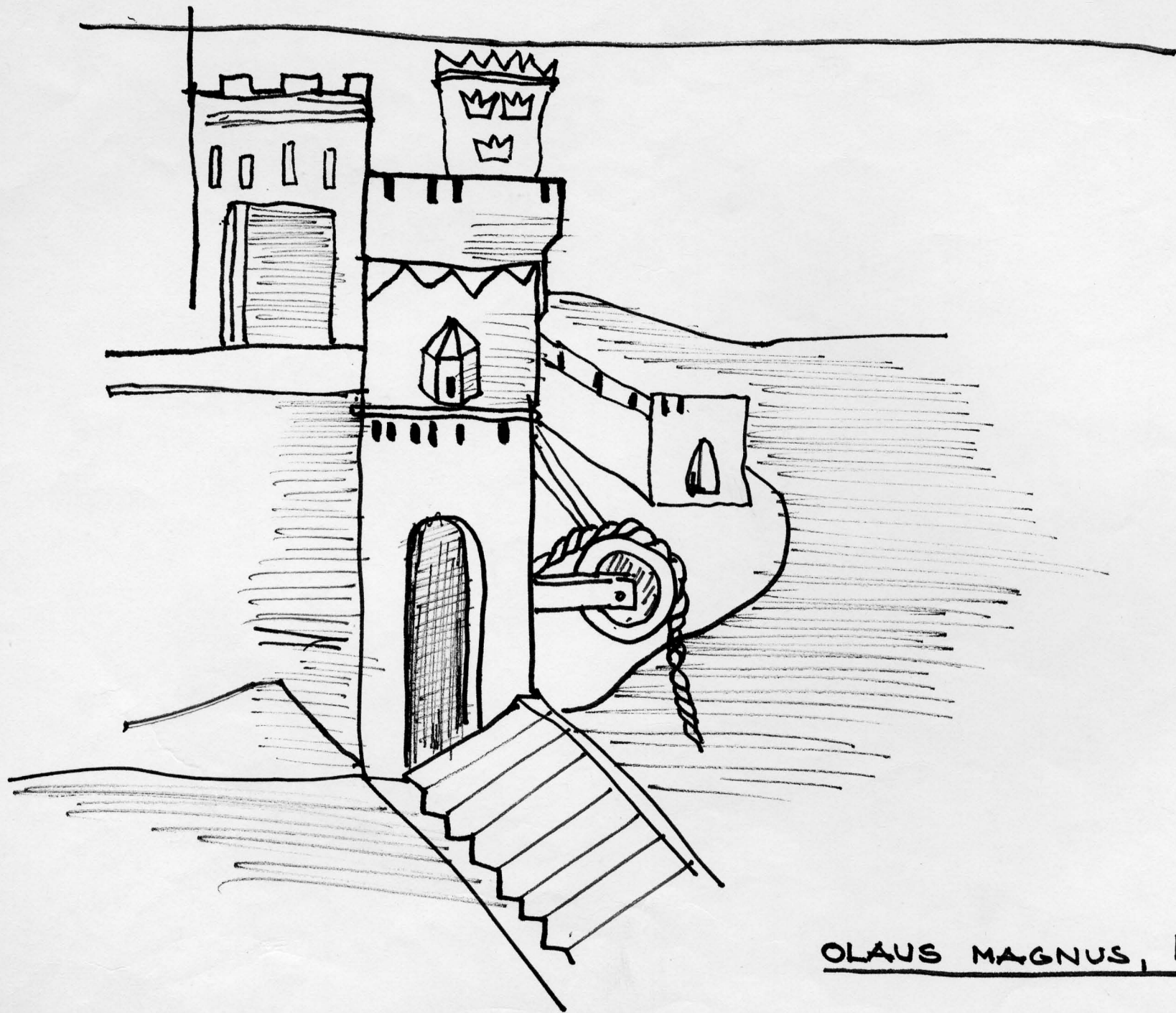
Sillä paikalla Asuntokerrassa, mistä nuo monet portaat alkoivat, oli ehkä Savonlinnan vanha Lauri Tott'in aikuinen linnatupa, jolla nimellä sotaväen kasarmia muinoin kutsuttiin. Valitettavasti ovat Asuntokerran muinaiset huoneet niin tyk- känään hävitetyt, että ainoastaan muurin pinnalla näkee sel- viä jälkiä kerran muinoisesta muodosta. Merkillisiä viitta- uksia antaa siin suhteessa Komendanttimuurin avara pinta.

Tuon muurin pintaan on nähtävästi muinoisen Asuntokerran holvikutouksia liittynyt. Muurissa näemme sen ohella ovia, jotka osaksi tukituista käytävistä muurin paksuudessa ovat vieneet Asuntokerran katoille ja ylikerroksiin. Niukempia viittauksia ei puutu muissakaan Asuntokerran säilyneissä ja likeisissä muureissa. Muinoisen asuntokerran selvittä- minen ja ymmärtäminen on mitä hauskimpia tutkimus-aloja linnassa.

Keskiajan linnoissa tavallisesti ei voinut välittömästi päästä pohjakerrasta ylikertoihin. Pääsy ylikertoihin väli- tettiin tikapuilla, jotka ylikerrasta laskettiin alas tule- van käytettäväksi. Savonlinnassakin alkavat keirreportaat^x sekä Kirkko- että Kellotornissa vasta toisesta kerroksesta. Niin oli laita Mustassakin tornissa. Ne portaat jotka Adju- tanttikerran kautta vievät käytävään Komendanttimuuriin, eivät ensinkään ole verrattavat alkuperäiseen ylöspääsyyn.

Jos esilinnan pihalta tarkastamme Komendanttimuuria, niin näem- me ylempänä Vesiportin bastionilta tulevaa holvikäytävää jäl- kiä suuresta tukitusta ovilävestä. Se oli epäilemättä esilin- nan pääovi, joka vei Komendanttimuurin vanhaan käytävään.

21



OLAUS MAGNUS, 1555

Limityspiirustusten kopioihin merkitään:

1. Avoinna olevat aukot ja eri papereille niiden detaljeja.
2. Selvät umpeenmuuraukset ja niiden rajat
3. Puolustuskäytävän aukot.
4. "Valeikkunat" ja ampuma-aukot.
5. Tiilipaikkaukset (erilliset tiilet).
6. Murtopinnat, rajat ja muut
7. Selvät holvikaaret (mahdolliset kaaret.)
9. Kolot ja teline- ym. puut.
10. Raudoitus.
11. Maalaukset portin yläpuolella.
12. Muurauslaastissa näkyvät rajat.
13. Leikkaukset, pohjat ja profiilit aukoista. Sisääntuloportti
14. Muurinsisäinen käytävä.
15. Liittymäkohdat muihin muureihin (liitteessä- ei liitteessä)
16. Rappaus.

Rekonstruktiot:

- aukot - rappaus
- puurakenteet -
- ehdotuksia

P o h j a t :

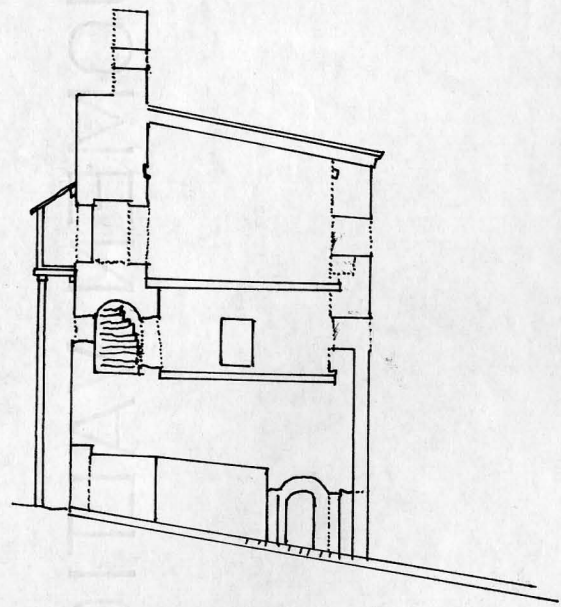
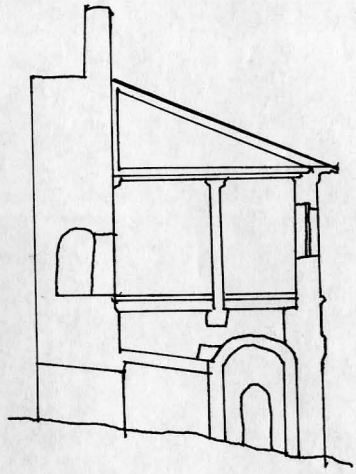
I Kerros ^{signum} (23.5/1)
I Kerros (23.5/1 ja 6)
II Kerros (23.5/9)
II Kerros (23.5/13)

I Taso (23.5/29)
II Taso (23.5/30)
III Taso (23.5/14)
IV Taso (23.5/18)

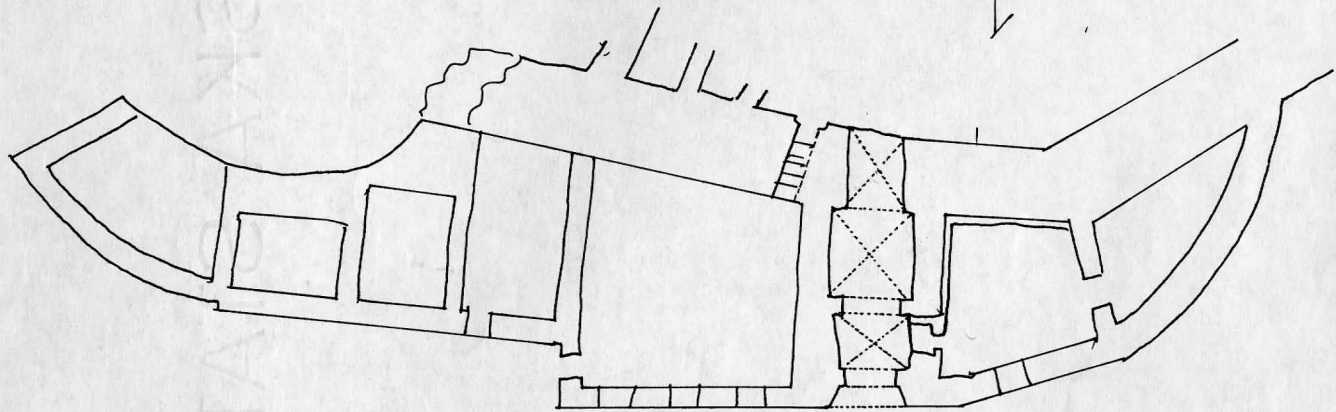
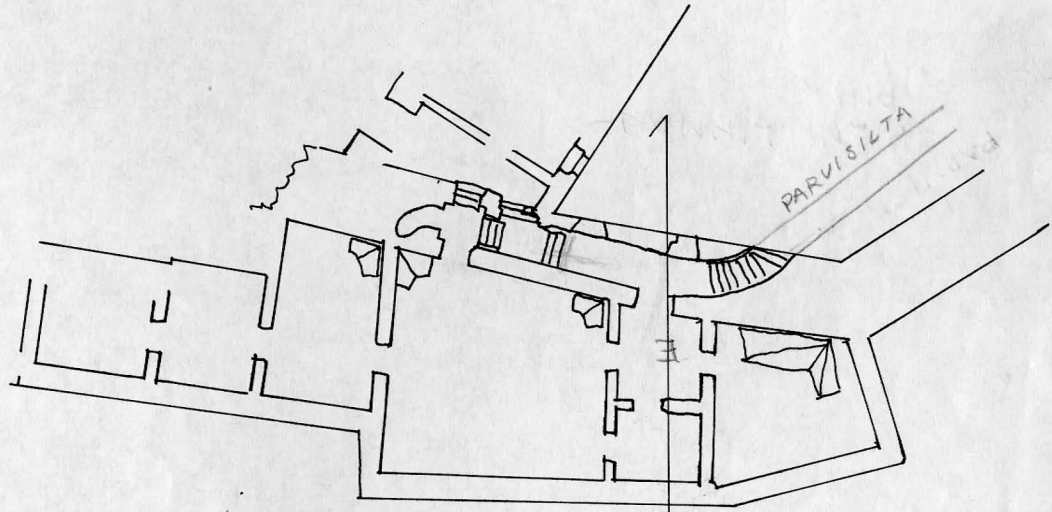
L e i k k a u k s e t :

D - D (23.6/4)
J - J (23.6/12)
Q - Q (23.6/20)
X - X (23.6/27)

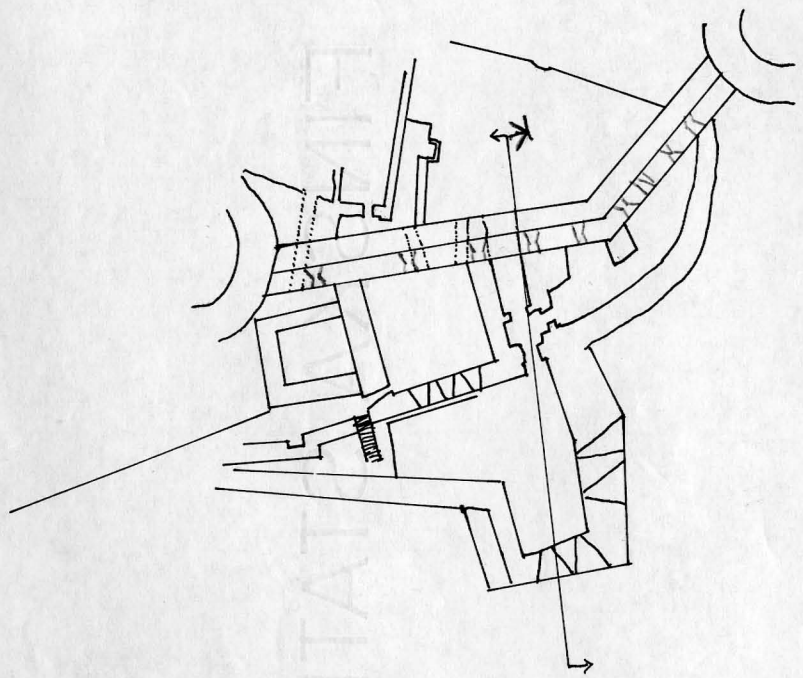
L i m i t y s p i i r u s t u k s e t molemmilta puolilta



regn. 23.15/7.6

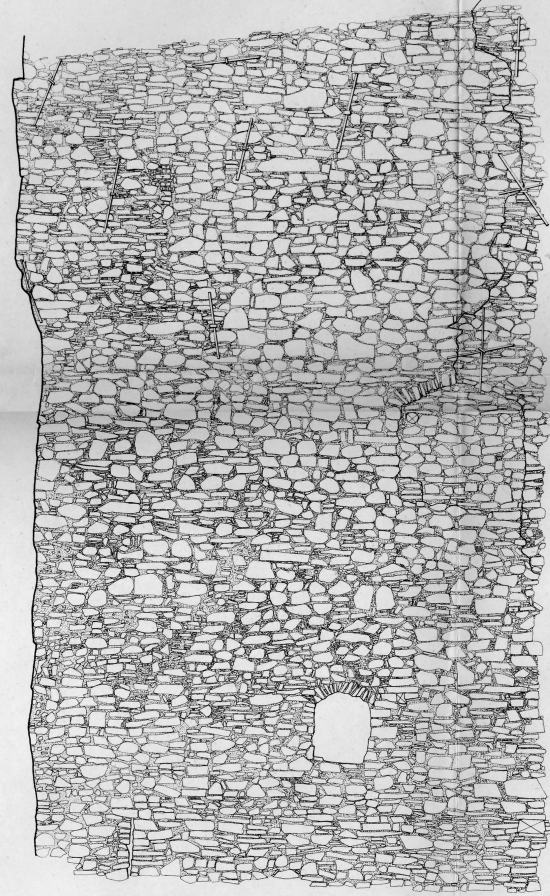


regn. 23.1./20



Ammond
Cedersparre, 1730

± 90.00

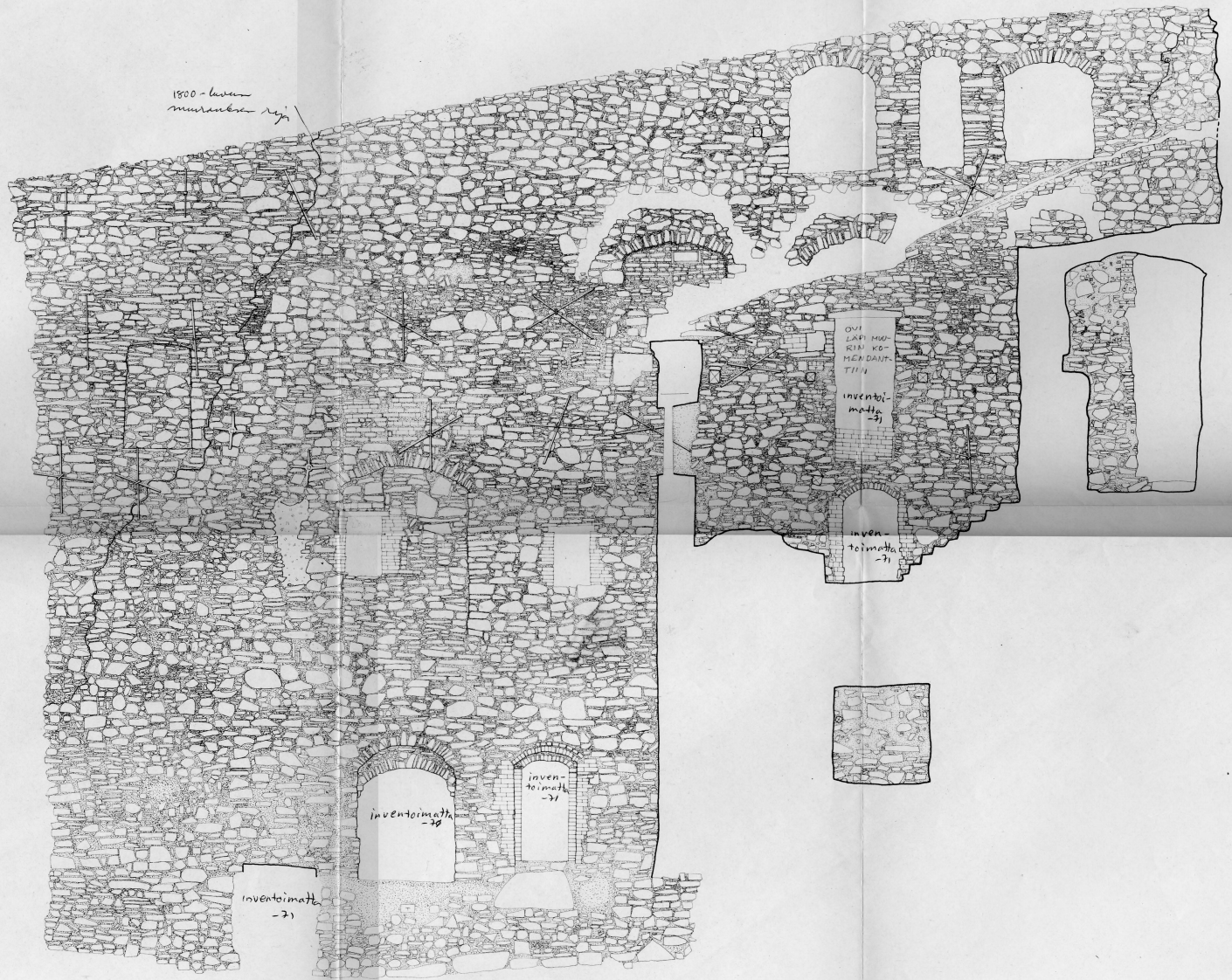


1800 - luvun
murteen
reijä

murteen
kutsuu

90.0

1800 - luvun
murteen
reijä



OVEN
LÄHI
KUN
KOR-
KEN
DAN-
TIIH
inventoi-
matk.

inven-
toimatta
-31

inventointi
-30

inven-
toimatta
-31

inventointi
-31

± 90.00

