

F 205
1

F 2 0 5

kaivauskertomus

kesä 1969

Matti Laamanen

Piir. sign.: 23.5/9
23.6/12, 27, 36
23.8/108

-1-

Käytävä F 205 sijaitsee päälinnan läntisen kehämuurin leunaissivustalla. Käytävä alkaa kehämuurissa sijaitsevas- ta huonetilasta F 204 ja jatkuu etelään päin muurin sisällä kehämuu- rin leunais- ja eteläisivustan taitteeseen^S saakka kääntyen lopuksi itään ja tullen Pienen linnanpihan puolelle. Käytävään tulee kaksi oviaukkoa, pehjeinen oviaukko F 204:stä ja eteläisempi kehämuurin leunaissivustan ulkopuolelta.

Käytävän F 205 kulku tiedettiin pääpiirteissään jo kaivausta aloitettaessa. Käytävästä en nimittäin olemassa venäläis- ten laatimaa piirustusmateriaalia. Teisaalta J.R. Aspelin en kuvan- nut ~~käytävää~~ varsin tarkasti käytävän kulun. Jos siitä perraskäytävästä, joka vie Adjutantinkerreksessä vie tämän muurin käytävään, seuraa viimeksi mainittuna käytävää Pyhän Eerikin terniin päin, niin nouseaan 5 astimisia portaita, joita esilinnan puolella oleva ikkuna valaisee erälle käytävän tasakkeelle. Sen oikealta puolelta vie ovenläpi erä- seen eteiseen Linnanisännän kerreksessä: oven kehällä Esilinnan pi- halle päin on ikkunanläpi. Vihdoin vievät portaat 14:llä astimella ovenaukulle, joka on Esilinnan eteläisessä, puheessa olevan muurin ~~in~~ taitteesta suodestuneessa kulmassa. Ennen viimeistä paloa vei siitä aukosta ennen mainittu kivipatsaan kannattama parvisilta Esilinnan pihan ylitse kirkkekerrekseseen.¹

Venäläisessä pehja- ja leikkauspiirustuksessa vuodelta 1798 on käytävä melke tarkasti Aspelinin kuvauksen mukainen.²

Tämän piirustuksen mukaan käytävä näyttää liittyvän sekä Adjutantin, että Komendantin rakennuksiin ja näiden rakennusten ja linnan sisä- esien välisiin yhteyksiin.

1 J.R. Aspelin, Olavinlinna 1872-1877, s. 42

2 Savenlinnan linneituksessa sijaitsevien siviilirakennusten pehja- halkileikkaus- ja julkisivupiirustuksia, Savenlinnan Insinööriken- nuskunta 28. 6. 1798, sign. 23.1/20

Myös varhaisemmassa piirustusmateriaalissa on Tästä käytävistä merkintöjä. Niinpä ruotsalaisessa leikkauspiirustuksessa vuodelta 1730 (Ammondt, Cedersparre) on nähtävissä käytävän eteläpää, Komendantin rakennukseen johtava oviaukko ja portaat (sign. 23.15/7b) (~~xxxxxxx~~ ~~xxxxix~~).

Käytävässä F 205 eli aikaisempina vuosina suoritettu alustavia tutkimuksia. Kesällä 1967 oli kehämuurin sisäpinnasta, sisääntuleportin yläpuolelta, tullut esille umpeenmuurattu, segmenttikaarinen aukko, jonka pielet ja kaari olivat ehjät. Tämä aukko sattuu pe. käytävän eteläpäähän. Samalla tutkittiin myös kehämuurin leunaissivustan ulkeseinää, jollein havaittiin oviaukko jekseenkin samalla kehällä kuin sisäpuolella. Tämä oviaukko oli puoleksi umpeenmuurattu. Käytävän pohjeispäätä tutkittiin F 204:stä käsin, jollein poistettiin F 204:n eteläseinän rappauspinta ja saatiin esille varsinainen umpeenmuuraus, jota poistettiin jonkin verran. Tällöin saatiin näkyviin käytävän tynnyrihelvi, jossa oli runsaasti halkeamia ja jota oli tuettu paksuilla hirsillä.

Käytävässä 28.5.-69 aloitettujen kaivausten ja tutkimusten tarkoituksena oli selvittää käytävän tarkka sijainti kehämuurissa sekä sen rakenteet. Kaivaus aloitettiin kehämuurin leunaissivustan ulkopuolelta käytävään tulevan oviaukon kehältä (kts. läntisen kehämuurin leikkaus). Oviaukko oli suureksi osaksi umpeenmuurattu, mutta sitä oli yläesastaan avattu kesällä 1967. Oviaukko oli pyörökaarinen ja sen mitat olivat, korkeus: 260 cm, leveys: 170-190 cm. Oven kynnyks oli tasalla n. +86.05. Oviaukon kaari ja pielet olivat melko heikot, esim. kaaren liuskekiveys puuttui kokonaan ja pielissä oli paljon murtepintoja. Pohjeispielen leveys oli 69-73 cm ja eteläpielen 67-76 cm. Pielissä oli sekä harmaakivimuurausta, että tiilirevehteintia.

Oviaukon avaamisen jälkeen kaivausta jatkettiin käytävän

sisälle itään päin. Käytävä oli umpeenmuurattu suurilla lohketuilla harmaakivillä, kekoja:

118 x 64 x 42

81 x 45 x 13

90 x 48 x 55

95 x 56 x 48

52 x 52 x 43

Kivissä oli runsaasti vesikairan reikiä, joiden keko vaihteli 4,5-9 cm välillä. Kivien välissä oli laastia melko sattumanvaraisesti ja laasti oli yleisvärissävyltään kellertävän harmaata ja keostumukseltaan melko haurasta. Laastin sideaineena oli kalkki ja lisäaineina hiekka ja kivensirut, joiden keko vaihteli: 8x8 mm, 4x5 mm, 3x4 mm.

Kaivauksen aikana tuli esille käytävän lattia, joka oli tasella n. + 85.95-+ 85.97 käytävän eteläpäässä. Lattia oli varsin hyvin säilynyt ja se oli tehty harmaakivilaateista, joiden keko vaihteli

50 x 40 x ?

55 x 35 x ?

30 x 25 x ?

50 x 30 x ?

Laattakivet oli muurattu yleisvärissävyltään vaaleanharmaalla laastilla, jossa oli sideaineena kalkki ja lisäaineina hiekka ja hieta.

Käytävän eteläpäässä tuli kaivauksen aikana esille kelme perorasaskelmaa, jotka nousivat etelään päin. Askelmien taset alhaalta ylöspäin lukien olivat: +86.14, +86.36, +86.48. Umpeenmuuraus jatkui portaiden eteläpuolella. (kts. F 205:n lattialimitys).

Umpeenmuurauksen poistamisen jälkeen tuli esille käytävän tynnyrihelvi, jonka lakikerkeus oli 260 cm ja laen tase oli n. +88.60. Helvi oli varsin heikkekunteisen näköinen ja siinä oli suuri käytävän suuntainen halkeama. Helvi oli tehty tiilestä ja päällystetty useilla eri-ikäisillä rappauskerreksillä.

Käytävän itseseinällä, vastapäätä oviaukkoa tuli esille umpeen-

muurattu ikkunaaukko, jonka mitat olivat: 128×112 cm ja aläreuna tasella n. + 86.18 ja yläreuna tasella n. + 87.46. Tämä ikkunaaukko oli umpeenmuurattu liuskakivillä ja se sattui muurin sisäpuolella olevan segmenttikaarisen aukon kohdalle pisaäntuleportin yläpuolella.

Kaivaus lepetettiin käytävän eteläpäähän saalta tähän helvin heikkeuden vuoksi ja helvia jouduttiin tukemaan eviaukon kohdalta kehysraudalla (I 22) ja keskikohdalta pystypalkilla. Käytävän avaamista jatkettiin tämän jälkeen F 204:n puolelta käytävän pohjoispäästä.

Tämän jälkeen käytävän avaamista jatkettiin F 204:n puolelta, sen eteläseinästä. Käytävän pohjoispää oli umpeenmuurattu samantapaisilla suurilla, lohketuilla harmaakivillä kuin käytävän eteläpääkin. Käytävän pohjoispää oli ilmeisesti umpeenmuurauksvaiheessa jouduttu tukemaan paksuilla hirsillä, toinen hirsistä oli asetettu helvin suuntaisena ja toinen oli pystyhirsi, joka tuki helvissa olevaa hirttä. Hirsien vahvuus oli 28×30 cm.

Myös käytävän pohjoispäässä tuli esille laattakivilattia, laattakivien kokoja:

110 x 70 x ?

70 x 40 x ?

50 x 30 x ?

20 x 10 x ?

Laattakivilattia oli tasella n. + 85.08. Kun käytävää oli avattu pohjoispäästä n. 150 cm tuli esille ensimmäinen perraskelma, joka oli tasella n. + 85.35. Tämän jälkeen tuli esille vielä kolme perraskelmaa, joiden taset alhaalta ylöspäin lukien olivat: +85.45, +85.63, +85.80. Pertaat oli muurattu laattakivistä; kokoja,

66 x 50 x 16

55 x 40 x 15

60 x 40 x ?

30 x 35 x ?

Kaivauksen aikana jouduttiin ensimmäinen, kolmas ja neljäs askelma poistamaan käytävän tukemiseksi asetettavien kehysrauteja varten. (kts. lattialimitys ja leikkaus).

Myös käytävän pohjoisessa tuli esille umpeenmuurattu ikkuna-aukko, joka antoi Pienelle linnanpihalle päin. Ikkuna-aukon mitat olivat: 118×108 cm ja sen yläpinta oli tasolla n. + 87,18 ja alapinta tasolla n. + 85,95.

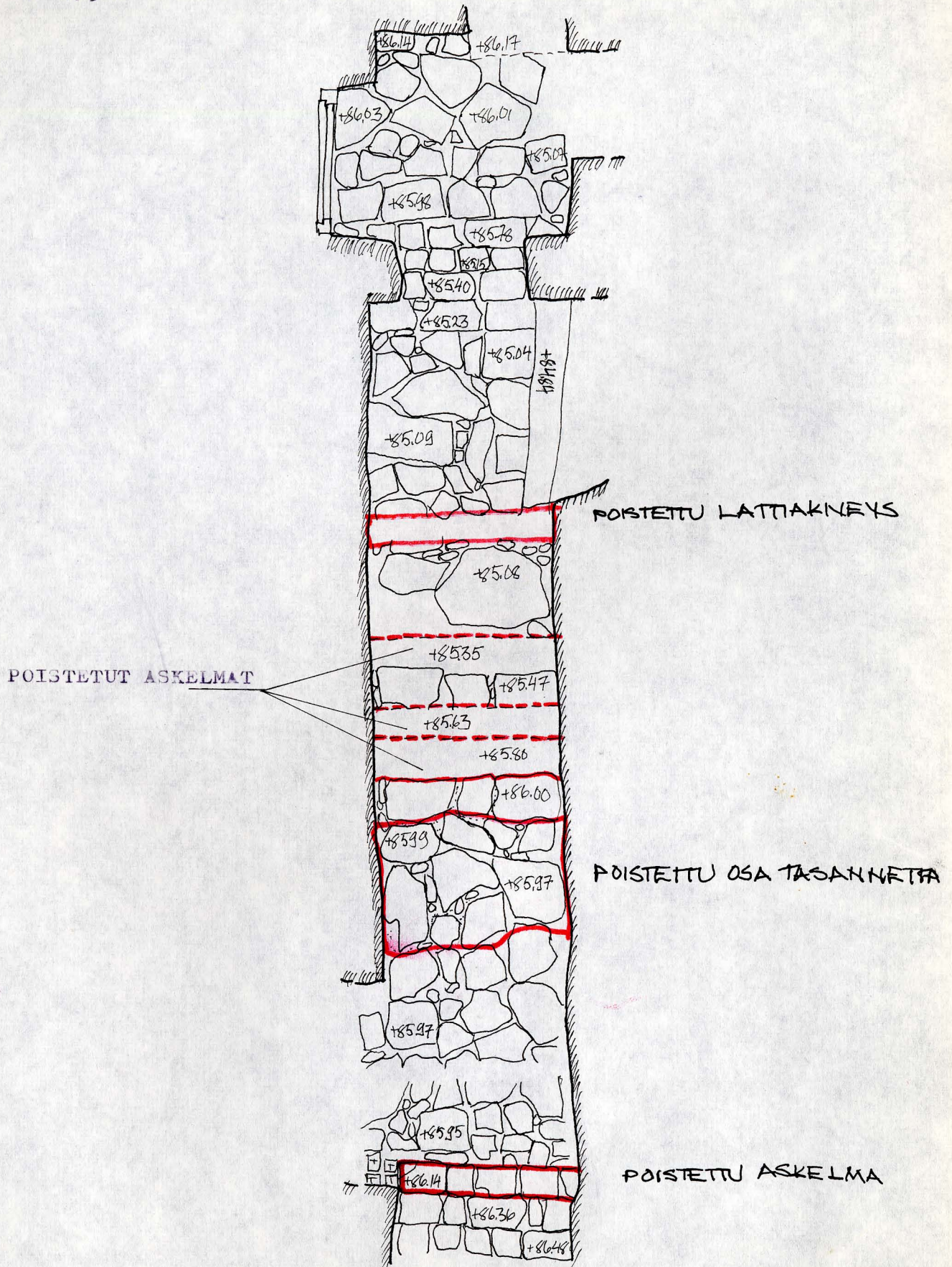
Edellä mainitut portaat päättyivät laattakivistä muuratulle käytäväntasanteelle, joka oli tasolla n. + 85,87-+86,00, ja joka jatkui käytävän eteläpään portaasiin saakka.

Käytävän eteläpään perrasaskelmista ensimmäinen jouduttiin poistamaan kehysraudan asentamista varten. Tällöin kaivettiin pohjapalkkia varten n. 60 cm syvä kuooppa, jollein paljastui käytävän poikkisuunnassa kulkeva tukki. Sen halkaisija oli n. 28-30 cm ja se oli hyvin lahennut. Se oli tasolla n. +85,50-+85,40. Tukin paikka käytävän eteläpään oviaukkeen nähden viittaisi siihen, että tämä tukki on saattanut kuulua osana laskuporttiin (kts. leikkaus).

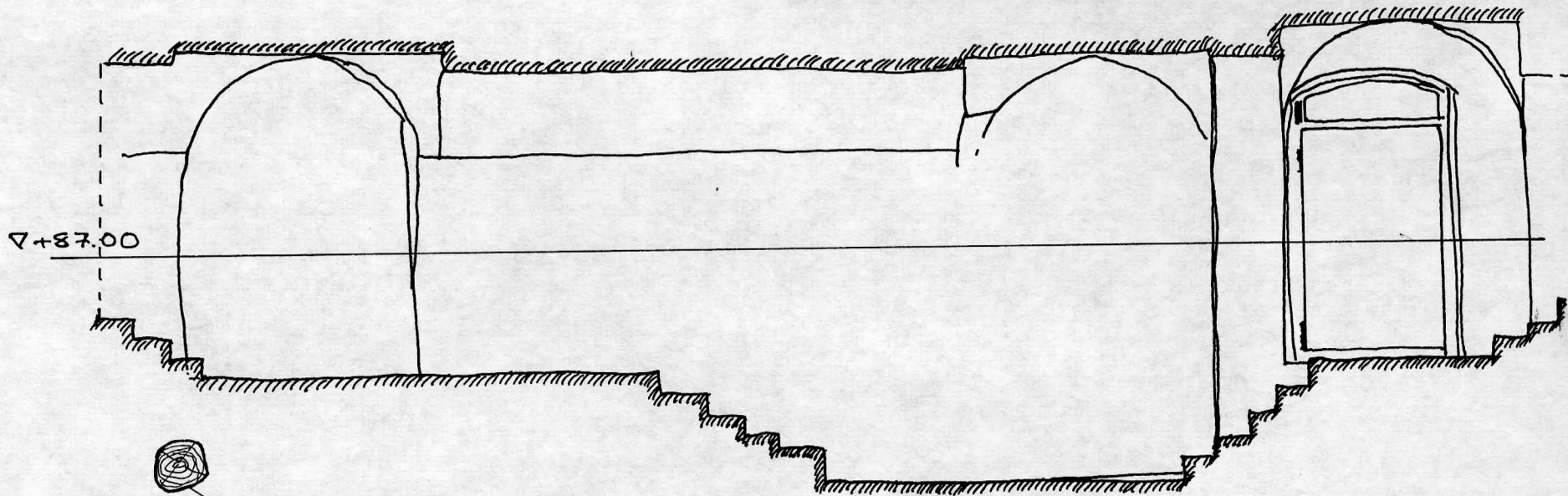
Käytävän avaaminen lopetettiin 9.9. -69, kun käytävää oli avattu F 204:stä F 205:n eteläpään oviaukkeen saakka. Tämän jälkeen avatun osan helvi injekteitiin ja helvin halkeamat paikattiin. Kaivauksen aikana käytävään asennettiin 6 kehysrautaa (I 22).

LÄNTISEN KEHÄMUURIN KÄYTÄVÄN F 205 LATTIALIMITYS

MK 1/50



KÄYTÄVÄ F 205 PÄÄLINNAN LÄNTISEN KEHÄMUURIN
LEIKKAUS



LAHONNUT TUUKKI
HALKAISIA 28-30 CM

MK 1/50