

F 303

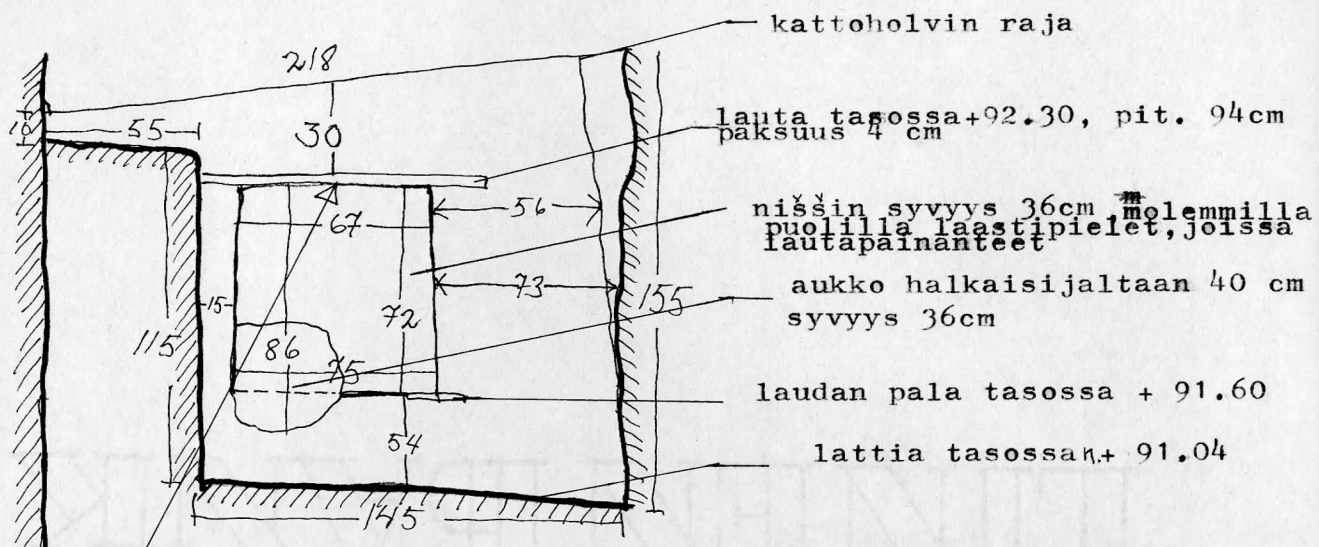
F 303  
~~F 304~~

Kaivauskertomus kesä 1968  
Matti Laamanen

piir. sign: 23.5/14  
 23.6/27,30  
 23.8/116

Alkutilanne F 303:ssä ennen kaivauksen aloittamista

KOMERON ETELÄSEINÄ

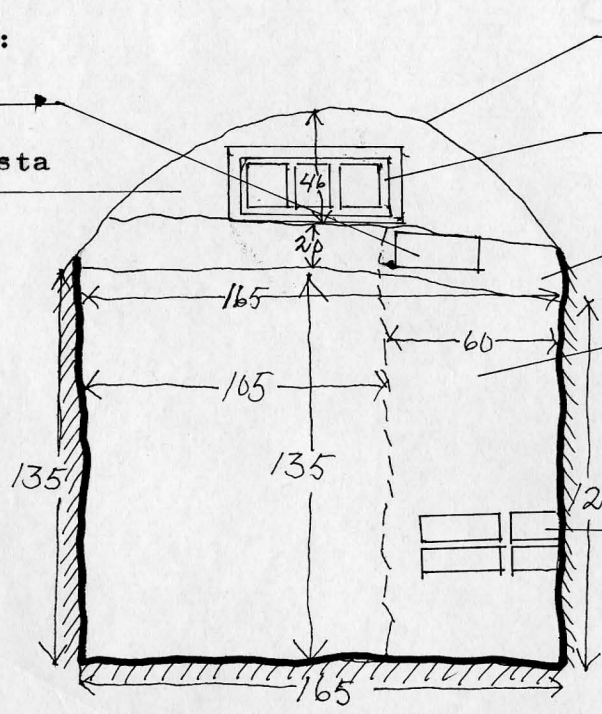


Niessin katossa 3 lautaa leveydeltään 6, 12, ja 17 cm MK 1/25

ITÄSEINÄ

tiilimitat:  
 29X14X?

pienikokoista punatiiliä



kattoholvin raja

ikkunan mitat: 60X30 cm, ikkuna antaa Pienele Linnanpihalle

n. 50 cm leveä pengeri, pengeri oli yhtenäinen ennen kaivausta

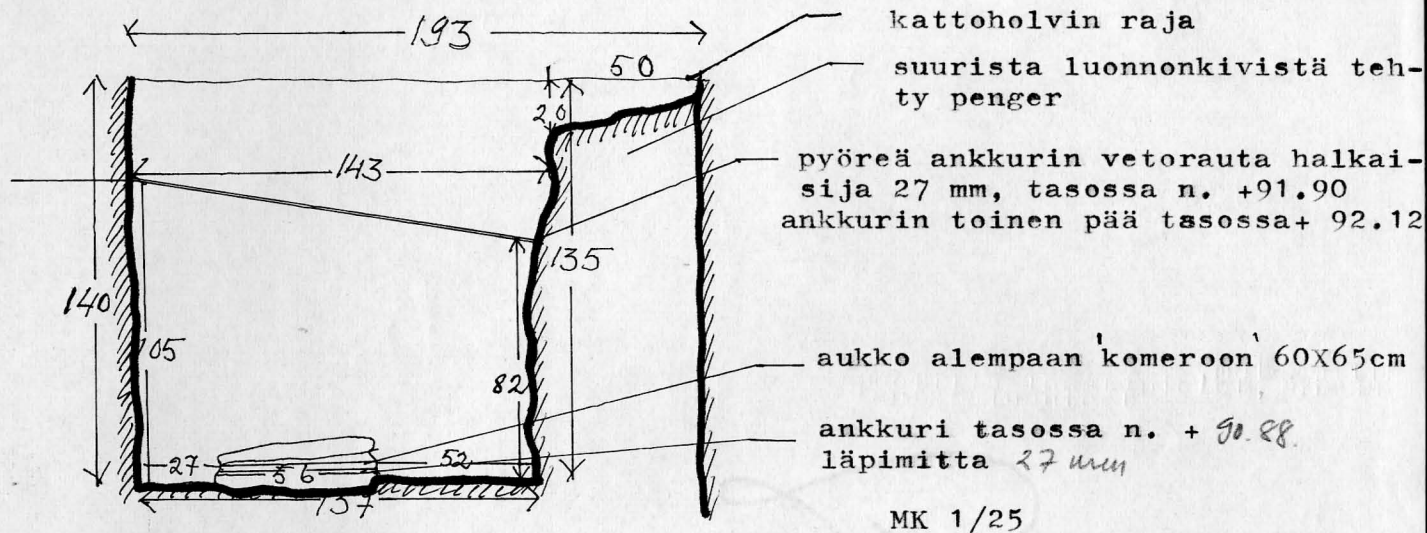
kaivauskohta 60X55 cm

itä- ja eteläseinät liittyvät toisiinsa n. 80 asteen kulmassa liitteessä oli kiinnityslaastia

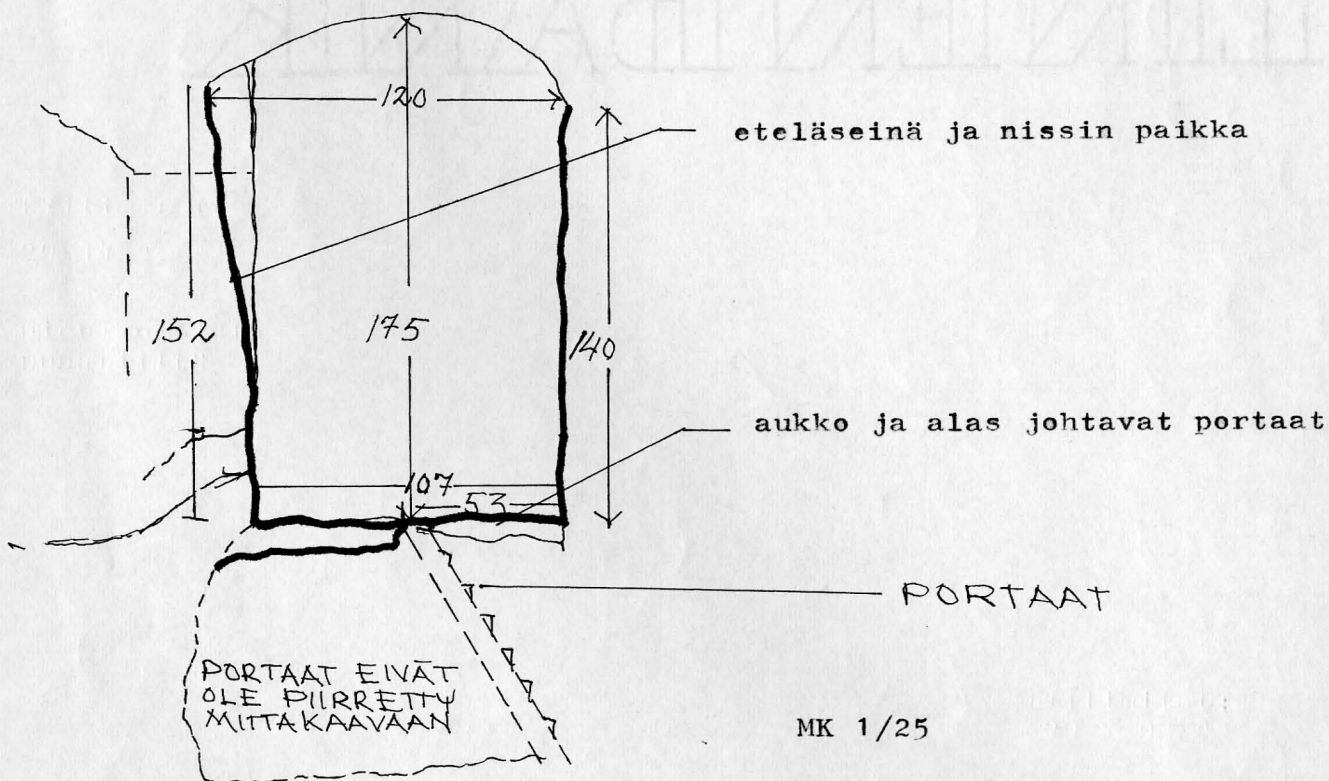
tiilimitat:  
 29 X 9 X?

MK 1/25

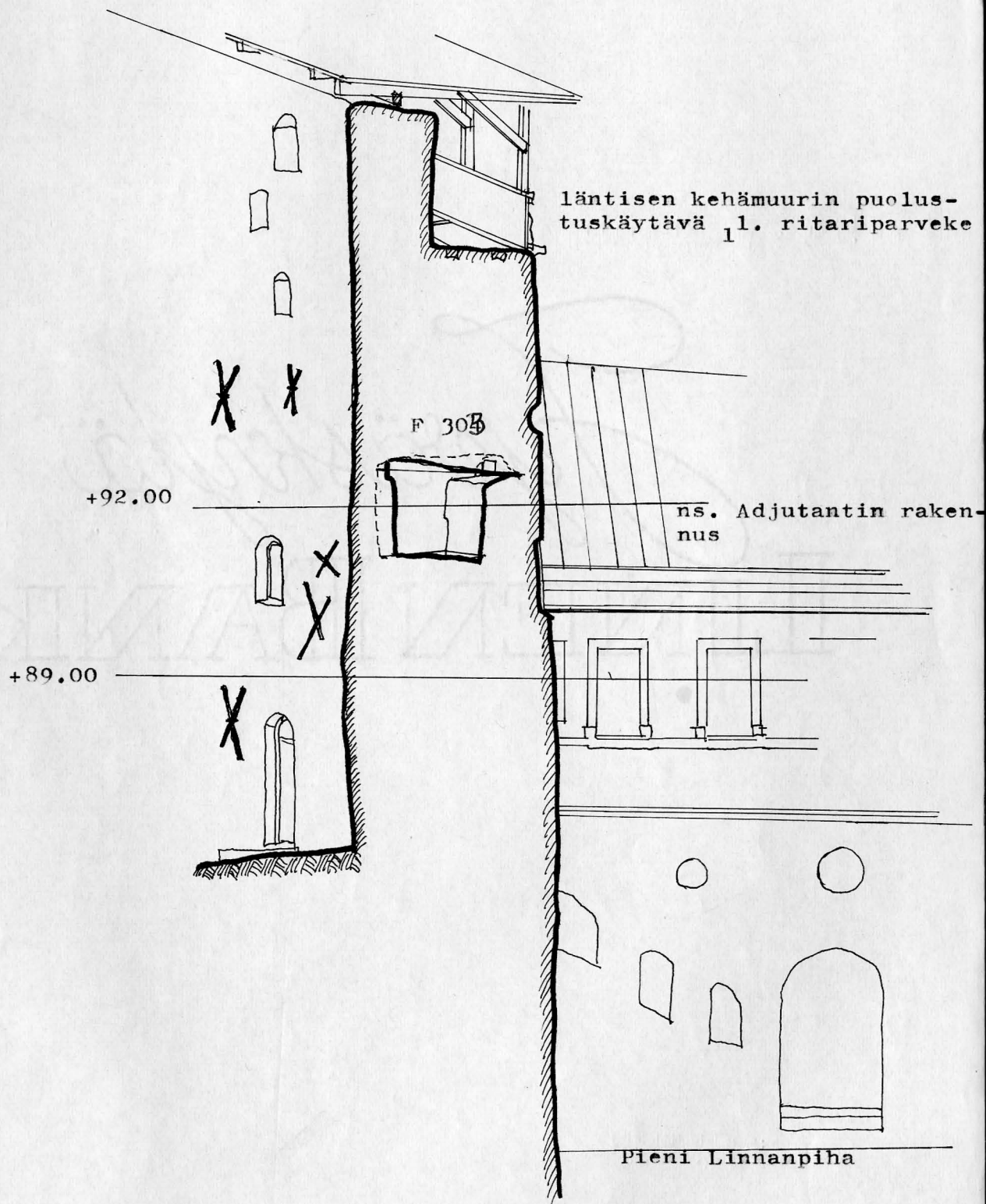
## POHJOISSEINÄ



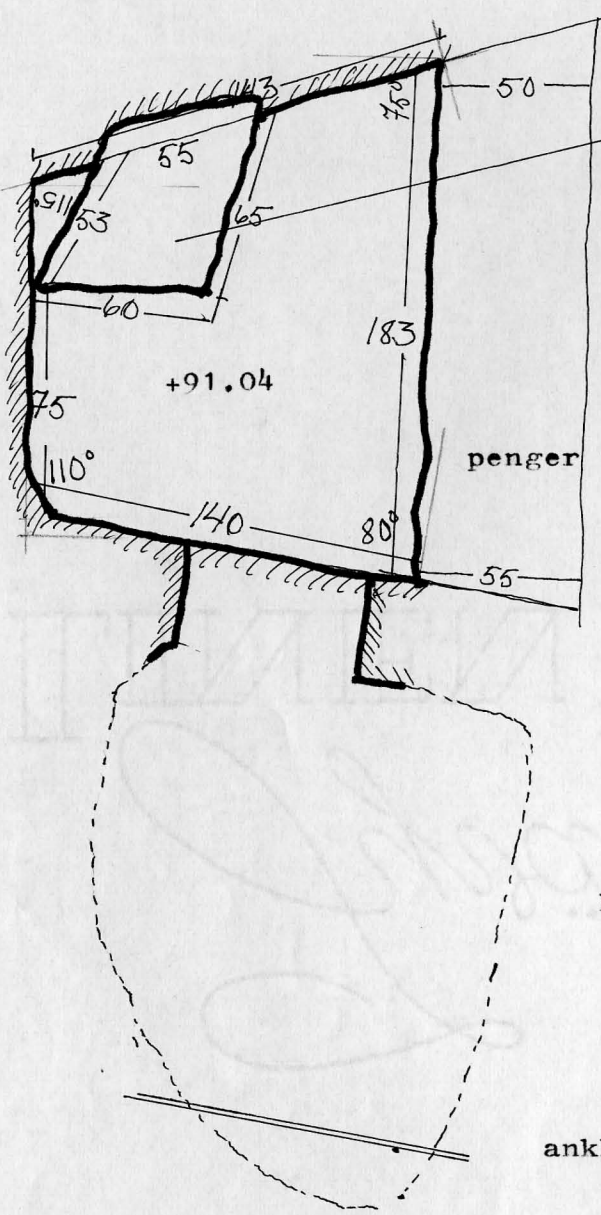
## LÄNSISEINÄ



F 304:n sijainti leikkauksessa X-X



# F304:IN LATTIA



aukko, josta johtaa portaat alempaan komeroon, joka on tasossa n. + 88.77

penger tasossa n. + 92.20

MK 1/25

kaivetun aukon mitat: 225 X 170 X 145cm

ankkurin vetorauta tasossa n. +91.54

Huonetila F 30<sup>B</sup> sijaitsee Kellotornin ja Kerikintornin välisen kehämuurin lounaissivustalla ja sen lattia on tasolla n. +91.04. Kaivauksen ja siihen liittyvän tutkimuksen tarkoituksena oli selvittää oletetun läntisen kehämuurin sisäisen käytävän toisen (luoteis) pään alkamispaikka. Täten F 30<sup>B</sup>:ssä suoritettut kaivaukset liittyvät läheisesti F 30<sup>A</sup>:n länsiseinän kaivauksiin, joiden tarkoituksena oli eräältä osin mainitun käytävän kaakkoispään etsiminen (kts. F 30<sup>A</sup>:n kaivauskertomus). Toisaalta kaivaukset liittyvät laajaan ja suureksi osaksi selvittämättömään muurin sisäisen käytävän problematiikkaan. Käytettävissä olevat tiedot sekä F 30<sup>B</sup>:stä, että mainitusta käytävästä ovat tavattoman niukat.

Kaivaukset aloitettiin 19. 6.-68 huonetilan itäseinän eteläpuolelta kaivamalla varsinaista muuria reunustavaan n. 50cm leveään penkereeseen 60 x 55cm leveä syvennys pitkin eteläseinää. Näin saatiin esille suureksi osaksi tiilestä muurattu itäseinä. Tiilien koko: 29 x 9 x ? . Itäseinä <sup>ei ole</sup> on liitteessä pohjois- ja länsiseinän kanssa ja vaikuttaa siltä, että itäseinä on syntynyt, kun muurin sisäinen holvi on tukittu ulkoapäin ilmeisesti jo silloin, kun ns. Adjutanttin rakennus tehtiin. Itäseinän kaivaus lopetettiin tähän. Mainittu pengeri on tehty suurista luonnonkivistä kooltaan n. 20-30 x 30-40 cm ja penkereen päällä on tiilikerros, joka oli kiinnitetty laastilla. Tiilet sekä itäseinässä, että penkereen päällä ovat jo ennen käytettyä tiiltä ja ovat samankokoisia, ~~kuin~~ ~~xxxx~~

Seuraavana vaiheena kaivauksessa oli eteläseinän aukaiseminen nissin kohdalta. Nissin alareunaan oli aikaisemmin tehty aukko mitoiltaan 40 x 36 cm ja tästä aukosta lähti muurin sisään n. 10 cm levyinen rako. Seinä aukaistiin siten, että nissin molemmat pielet ja laki jäivät ehyiksi ja levennettiin aukkoa muurin sisällä. Aukon suuruudeksi tuli 127 x 70 cm. Aluksi kaivettiin kehämuurin itäistä puolta tarkoituksena etsiä mahdollisen käytävän itäpieli. Kuitenkaan ei mitään käytävän seinään viittaavaa löytynyt. Muurin sisus koostui suurista luonnonkivistä, jotka olivat epämääräisessä järjestyksessä. Kivien välissä laastia sattumanvaraisesti. Kivet ja laasti olivat ilmeisesti savusta tummempia. Myös varsinaisen huonetilan kaikki seinät olivat savustuneita osittain jopa nokisia. Huonetilan savustuminen selittyy siitä, että juuri linnan tässä osassa oli tulipalo v. 1869.

Kaivauksen aikana aukkoa tuettiin kerran nissin kohdalta. Muurin sisällä kulkeva n. 10 cm mittainen rako on varmaan halkeama, joka on syntynyt muurin liikkuessä. Muurin liikkumistä ~~tata~~ todistavat kehämuurissa olevat lukuisat ankkurit, joita F 30<sup>B</sup>:n kohdalla on kolme kappaletta.

Syvennämälle muurin sisään kaivettaessa löydettiin tasossa n. +92.40 pyöreä, läpimitaltaan 15 cm hirsi, joka lienee rakennustelineiden jäännöksiä ajalta, jolloin läntisen kehämuurin lounaissivustaa muurattiin. N. 210 cm syvällä muurin sisällä on tasossa n. +91.54 ankkurirauta, jonka läpimitta on 27 mm ja se kulkee suoraan muurin läpi. Tässä vaiheessa, jolloin eteläseinästä oli menty 225 cm syväälle, 170 cm korkealle ja 145 cm leveydeltä, kaivaminen lopettiin ainakin toistaiseksi, koska selviä merkkejä käytävän alkamisesta ei näkynyt. Kaivausten lopettamisaika oli 24.6.-68.

Laastit F 30<sup>h</sup>:stä:

Eteläseinä: Laastin pinta on savusta tummentunutta. Muuten laasti on väriltään vaalean ruskeaa. Laasti sisältää kalkkia, jota laastissa on ole kovin paljoa, hietaa, jossa on pieniä kiviä kooltaan 2x3 mm ja 1x1,5 mm. Laasti sisältää lisäksi hiiltä. se on helposti murentuvaa ja hiukkaskoko on pieni.

Pohjoisseinän laasti muistuttaa hyvin paljon eteläseinän laastia sekä väriltään, että koostumukseltaan. Tämäkin laastion pinnaltaan tummentunutta. Se murenee helposti hiukkaskoko on sangen pieni 0,2x0,3 mm.

Pohjois- ja eteläseinien laastien samankaltaisuus viittaa näiden seinien samanaikaiseen rakentamiseen.

Itäseinässä tiilimuurauksessa oleva laasti on väriltään vaalean ruskehtavan harmaata ja sen kalkkipitoisuus on suurempi kuin pohjois- ja eteläseinän laastien. Laastissa on hiiltä vähemmän ja hiukkaskoko on pienempi eikä siinä ole kivensiruja. Laasti on melko kovan tuntuista, eikä ole helposti rapautuvaa. Penkereen laastion jo vaalean harmaata, mikä viittaa suureen kalkkipitoisuuteen. Hiiltä ei laastissa ole, mutta sitä vastoin punatiilihiukkasia. Kivirakeet ovat hyvin pieniä. Tiiliseinän ja penkereen laastit ovat eri-ikäisiä.

Länsiseinä: Laasti on hieman kellertävää ruskeaa ja koostumukseltaan hyvin hienorakeista. Laastissa on käytetty hiesua ja kalkkia mutta laasti ei ole erityisen kalkkipitoista. Luultavasti hiesun runsaus on tehnyt laastin hauraaksi. Siinä ei ole myöskään hiiltä eikä tiilenpaloja, mutta se on pinnastaan tummentunutta.

Kattoholvin kiveystä peittää myös laastikerros, joka on tehty sisältäpäin valaen ja on sitten tuettu laudoilla. Katossa näkyy vieläkin lautojen painanteet. Myös kattolaastin pinta on tummentunut ja muuten laastin väri on vaalean ruskeaa ja siinä on pieniä kulmikkaita kivensiruja sekä hiiltä. Kattoholvin laasti on hyvin samankaltaista etelä- ja pohjoisseinien kanssa.

Kaivauskertomukseen liittyvät valokuvat:

1. Päälinnan läntinen kehämuuri (itä sivun yläosa, pohjoispää kts. länteen) Welin 1967, 13x18 kuvan numero 1466
2. Päälinnan läntinen kehämuuri kuvan numero 1467, Welin 1967, 13x18
3. Päälinnan läntinen kehämuuri (Adjutantien rakennuksen vierus, kts. länteen) Welin 1967, 13x18, kuvan numero 1468
4. Kaikki kesällä 1968 F 303:stä otetut valokuvat