

Adjutantin rakennuksen toinen
kerros, huone H 202¹/_a

Inventointi ja pohjatutkimus
kesä 196⁵4, Liisa Eerikäinen

Adjutantien rakennuksen toinen kerros, huone H201, 1965

Qitt. sign: 23.5/9
23.6/3
23.8/45, 49, 79, 97

Kesällä 1964 oli huoneesta H201 poistettu seinäpanelit, puulattia sekä venäläisten muuraama uuni (valok.764,765). Huoneen pinta-ala oli 6,35 x 5,20 m. Huoneen pohja jakautui kahteen osaan: kellarin, H103, holvin päällä olevaan osaan ja venäläisten rakennuttamien portaiden, H101, holvin päällä olevaan osaan. Näiden osien välisenä rajana oli aikaisemmin rakennuksen eteläisen ulko- (t.väliseinän) jäännökset. Se oli suoranaisten jatke kellareiden eteläseinälle, muurattu harmaakivestä kuten kellaritkin, yläpinta oli epätasainen, purettu (kuva 1, valokuva 766).

Huoneen H201:n itäseinä oli muurattu tiilestä ja sen keskipaikkeilla oli ovi huoneeseen H202. Muuraukseen käytettyjen tiilien koot:

24 x 5,5 x ?	? x 6 x 12
24 x 5 x ?	? x 6 x 11
24,5 x 6,5 x ?	? x 6 x 13
25 x 6 x ?	

Seinä oli liitteessä pohjois- ja eteläseinään, jotka samoin olivat tiilestä muuratut. Itäseinän alaosan läpi kulki edellä mainittu, aikaisemman rakennuksen itä-länsisuuntaisen seinän n. 60 cm korkea jäännös. (Mitattu muurin pohjoissivusta, eteläisivulla korkeus on 180 cm portaiden holvin laskusta johtuen). Tämän harmaakivimuurin pohjoispuolelle oli tiilimuurauksessa käytetty renessanssi limitystä (vuorotellen juoksu- ja sidevarvi), eteläpuolella taas pääasiassa vendiläistä limitystä (jokaisessa varvissa vuorotellen juoksu- ja sidetiili). Tämä koskee vain seinän alaosa, tasosta +86.80 alaspäin, sillä mainitusta tasosta

ylöspäin tiilimuuraus oli rappauksen peitossa.

Muuraukseen käytetty laasti oli kellertävää, hiekka pienirakeista, joukossa tiilimurskaa ja muutama 2-3 mm pituinen kivi. Saumoja ei ollut tasoitettu. Itä-länsisuuntaisen muurin pohjoispuolella seinän tiilimuurauksen alareuna oli tasolla +85.86. Seinän pohjoispäässä oli n.120 cm:n matkalla (nurkasta etelään mitaten) yhden varvin, 20-23 cm korkeudelta harmaakivimuurausta, joka mahdollisesti on liittynyt huoneen tässä nurkassa sijainneeseen harmaakivimuurattuun takkaan. (valokuva 1050).

Itä-länsisuuntaisen muurin eteläpuolella, heti sen vieressä itäseinän alareuna ulottuu tasoon +84.55, hieman etelämpänä tasoon +84.86 eli portaiden H101:n holvin itäpääh yläpintaan.

H201: eteläseinä, joka muodostaa rakennuksen julkisivun, oli samoin tiilleistä, limitys pääasiassa vendiläistä. Seinän puheena olevan toisen kerroksen alaosassa oli kaksi, muurin ulkoreunalta pyöreätä, sisäpuolelta suoraseinästä ja segmenttikaarista valoaukkoa, halkaisijat 65 ja 75 cm. Näistä läntisemmän itänurkan alta alkoi muurissa kevennyskaari. Ympyrän muotoisten aukkojen yläpuolelta tasolta +86.50- +86.54 alkoivat lattiapalkkien kolot, joita oli 7 kpl. Niiden korkeudet olivat 25-30 cm. Tasolta +88.00 alkavat asuinkerroksen kolme ikkunaa, joiden korkeudet on n.150 cm (lasiosa).

H201:n länsiseinä oli tiilimuurausta, melkein kokonaan vielä rappauksen ja panelien peitossa. Se ei ollut selvästi liitteessä pohjoisseinään, vaan pohj.seinä näytti jatkuvan sen taakse länteen. Seinässä oli yksi oviaukko, jonka pohjoispieli oli 230 cm:n päässä pohjoisseinästä, aukon leveys oli n.80 cm. (puuraamien sisäreunasta mitaten) (kuva 1)

Seinän tiilimuuraus päättyi alaosassa tasoon +86.60 - +86.63. Sen alareunassa oli harmaakivivarvi, jonka korkeus oli 12 - 20 cm ja jonka voi katsoa ulottuneen n. 220 cm:n päähän

seinän pohjoispäästä, eli nykyiseen oveen asti. Oven puukynnyksen alla oli n. 10 cm paksulta laastia, jossa oli pari tiiltä ja sen alla huolimatonta harmaakivimuurausta 40-45 cm korkeudelta. (Valokuva 766). Seinän alareunan ja huoneen nykyisen pohjan väliin jäi n. 80 cm korkea tila, joka oli osittain täytetty hiekalla, savella, irtokivillä ja tiilinpalasilla sekä irtotai-sella laastilla. Joukossa oli myös lahoppaita, jotka olivat seinän suuntaisia ja sijaitsivat aivan reunan alla. Osa lahoppajätteistä oli seinään nähden poikittaisessa asennossa. Irtomaan ja seinän alareunan väliin jäi n. 10 - 30 cm tyhjä tila. Kun maa oli poistettu tuli sen takaa esiin vanhaa harmaakivimuuria. (Valok. 1049). Tämän muurin etäisyys tiilimuurin etureunasta oli pohjoispäässä 70 cm ja n. 100 cm päässä nurkasta etelään 55 cm. Muurin päällä oli n. 30 cm paksulta edellämainittua irtomaata, jossa oli n. 10 - 20 cm päässä muurin yläpinnasta 2 - 3 cm paksu lahoppakerros. Myös muurin edustalla oli lahoppaita. Puut vaikuttivat lappeelliaan olevilta lattialankuilta. Ne olivat muurin suuntaisia, taso oli + 85.75. Niiden alla oli 5-6 cm paksu laastikerros. Maan seasta löytyi riipuksena käytetty raha vuodelta

. Pohjoisseinän tiilimuuraus päättyi tähän vanhempaan harmaakivimuriin. Harmaakivimuurin yläpinta ei ollut tasainen, esim. pohjoisseinän kulmauksessa harmaakivimuri työntyi 15 - 20 cm levyisenä kaistana länsimuurin pohjan läpi sen sisään. Tiilimuuratun länsimuurin koko alapinta oli harmaakivimuurausta, eikä siinä ollut havaittavissa mitään varsinaista saumaa, paitsi se minkä reunassa olevat suuremmat harmaakivet muodostavat. (n. 30-35 cm lev.)

Eteläpäästään harmaakivimuri päättyy itä-länsisuuntaiseen harmaakivimuurin jäänteeseen.

Pohjoisseinän muodosti tiilirevetointi, joka oli tehty harmaakivimuurin eteen. Tiilimuurauksen paksuun oli n. 60 cm. Pohjoisseinä oli muurausliitteessä itäseinään. Luoteisnurkassa se jatkui, kuten edellä mainittiin, länsiseinän alitse länteen ja päättyi länsiseinän alta esiintulleeseen harmaakivimuriin. Yläosastaan, tasosta + 86.50 se samoin näytti jatkuvan länsiseinän sisään, joskin muutama kivi oli liitteessä.

Pohjoisseinässä oli vuoroin side- ja juoksutiili, paikoin pelkkä juoksuvarvi. Seinä oli ollut rapattu. Alunperin siinä oli ollut vaaleanpunainen väri. Sen päälle oli vedetty n. 0,5 cm paksu rappaus, joka oli valkoinen.

Muurin alareuna oli tasolla + 85.66, takan ^{niesten} jäänteiden kohdalla tasolla + 85.90 - + 85.88. Muurin alaosassa oli 7 lattiaparrun koloa, jotka alkoivat tasolta + 86.50. Niiden korkeudet olivat 23 - 29 cm. Läntisin kolo oli hyvin epämääräinen ja se oli tehty muurauksen jälkeen poistamalla muutama tiili. Kolojen pohjalla oli laasti, sekä yhdessä korokkeena laudanpätkä. Seinän länsiosassa, 195 cm päässä luoteisnurkasta oli 18 cm:n syvyinen nischi. Sen leveys oli 96 cm. Yläosan muodosti tiilinen holvikaari. Syvennyksen korkeus oli 162 cm holvin lakeen mitattuna. Nischin takaseinä oli harmaakiveä, joukossa oli myös muutama tiili. Yläosa oli 2 - 3 varvin matkalla tiilimuurausta. Komeron alareuna oli alunperin ollut tasolla + 86.83 tai 86.95. Nyt se oli murattu umpeen tasoon + 87.22 asti käyttämällä pelkkiä juoksutiiliä. (Kts. vuoden 1968 tje7)

Lattiaosa: puretun puulattian alla olleen tilan jakoi, kuten alussa jo mainittiin, harmaakivestä murattu itä-länsisuuntainen muurinjäännös kahteen osaan. Eteläpuolinen osa käsitti portaiden H 101 kohoavan tiiliholvin yläpinnan, leveys 195 cm länsipäässä ja 230 cm itäpäässä. Pohjoispuoleinen osa käsitti

kellarin H 103:n jolvin päällyksen ja osittain sen pohjoispuolelle ulottuvan osan. Itä-länsisuuntaisen muurinjään^{müksem}teen pohjois-^{puoleisen osan}aan lattiapinnan muodosti ~~xx~~ ~~pytyssä~~ epätasainen laattaikivipinta, jossa oli paikoin pystyssä olevia särmiä. Suurin osa kivistä oli melko pieniä, välit oli täytetty laastilla, joka nyt oli pahasti rapautunutta. Pintakivien alla olevat kivet olivat pelkkiä täytekiviä, pääasiassa ilman laastia, sikin sokin ja niiden väleihin jäi suuria rakoja. Holvin ja kivikerroksen yhteinen paksuus oli n. 120 cm.

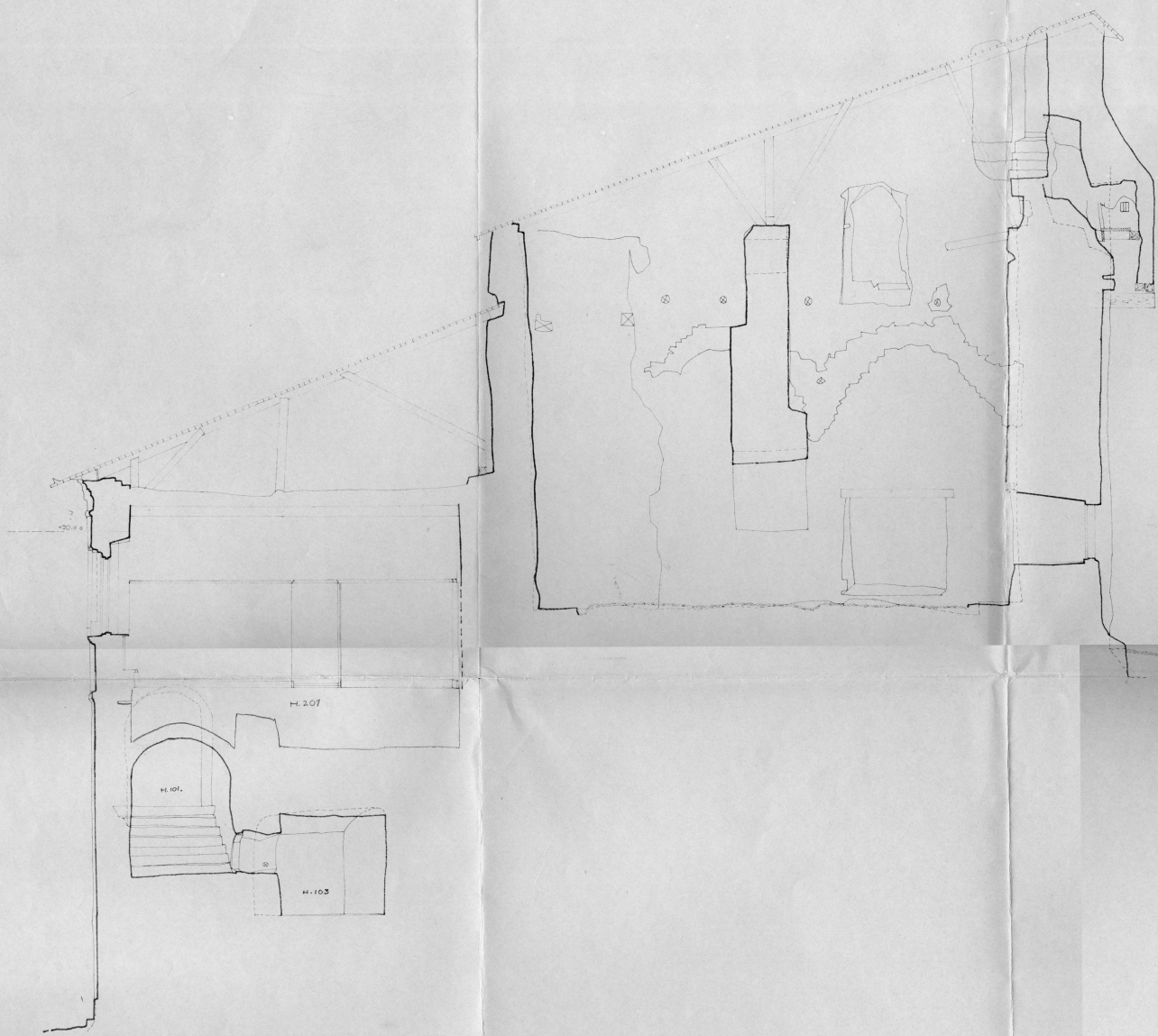
Lattiaa rajoitti eteläsivulla itä-länsisuuntainen muurinjäänös, jonka täyttyy olla vanhempi kuin tiilimuurit, koska siinä oli kaksi lattiaparrun koloa, joita vastaavia reikiä ei pohjoisseinän tiilimuurissa. Parrunkolojen alapinta oli huoneen kivi- ja laastipohjan tasolla. Lattian ja harmaakivimuurin väliin jäi n. 3-8 cm korkea rako, syvyys cm joka oli ollut täytetty laastilla. (kuva 3)

Vanhan harmaakivisen länsimuurin eteläpääⁿ~~in~~ edustalle oli havaittavissa mahd. vanhan puulattian jäännöksiä. Laudat, 3 kpl olivat nyt suoraa kivilattian päällä yasolla + 85.72 (yläpinta) (kuva ⁴2, a, b). Niiden paksuus oli 12 - 15 mm. Laudat olivat pohjois-eteläsuuntaisia. Niiden ^{my}ksä samalla tasolla oli pari itä-länsisuuntaista, mahdollisesti edellisten alle kuuluvia. Lankkutason alla oli pienehköjä ohuita liuskakiviä sekä laastia. Lankkutason päällä oli kulttuurimaata, joka sisälsi luita, lasinpaloja, hiiltä ym. N. 10 cm ylempänä em. lankkutasosta muurin edustan täytemaassa oli jälkiä toisesta lankkutasosta, joka oli osittain palanut. Kerroksessa oli myös laastinpaloja. Tämä kerros oli kuitenkin luultavasti sama kuin edellinen, laudat olivat joutuneet eri tasoihin vain painumisen takia. Ylempi lautaso jäi pääasiassa tiilimuurin etureunan sisäpuolella. Tämän

lautatason päällä oli 5 cm paksu laastikerros ja sen päällä pääasiassa lahoa puuta., kulttuurimaata ja hiekansekaista maata n. 2 cm paksulta. Ja jälleen palanutta puuta sekä hiesunsekais- ta maata.

Huoneen itäosassa kulki pohjois-eteläsuunnassa matala harmaakivimuurin jäännös. (kuva 2,3) Sen korkeus oli 13 - 23 cm, leveys 61 - 70 cm. Muuri käsittää yhden harmaakivivarvin. Se oli hieman vinottaisessa asennossa itäseinään nähden, väli pohjoispäässä oli n. 30 cm, eteläpäässä vain 13 cm. Rako oli täytetty laastilla. Muuri päättyi jyrkästi eteläpäästään n. 25 cm ennen eteläistä harmaakivimuuria. Väliin jäävä rako oli melko irtonaista ja huolimaton muurausta. Muurinjään^{näksem}~~seen~~ pohjoispään molemmin puolin oli takan jäänn^{näkset}~~öset~~, joiden välitse muuri jatkui pohjoiseen tiiliseinään ja mahdollisesti sen sisään. Ullakolla oli muurin kohdalla pohjoisp^{seinäm}~~atterin~~ harmaakivimuurissa kiinni harmaakivestä muurattu kulmi- kas uloke "pilasteri", joka voisi olla samaa muurinjäännöstä kuin alhaalla oleva vaakasuora jäännös. Tiilirevetöinnin takia niiden yhtymäkohta ei nyt ole näkyvässä. Pilasterin takana pohjoispatterin sisällä kulki takkojen savukanava. Pilasteri voi ~~osa~~ olla tosin vain tämän savukanavan eteläseinä tai sen vahviste.

H 202¹~~a~~:n puoleinen takanpohjan jäännös oli kaareva, itäisen harmaakivimuurin jäännöksen puoleisesta päästä rikkou- tunut. Siihin oli käytetty tiilejä sekä näiden muotoisia harmaa- kiviä, varsinkin reunaosaan. (kuva 2 ja valokuvat 765, 1050).

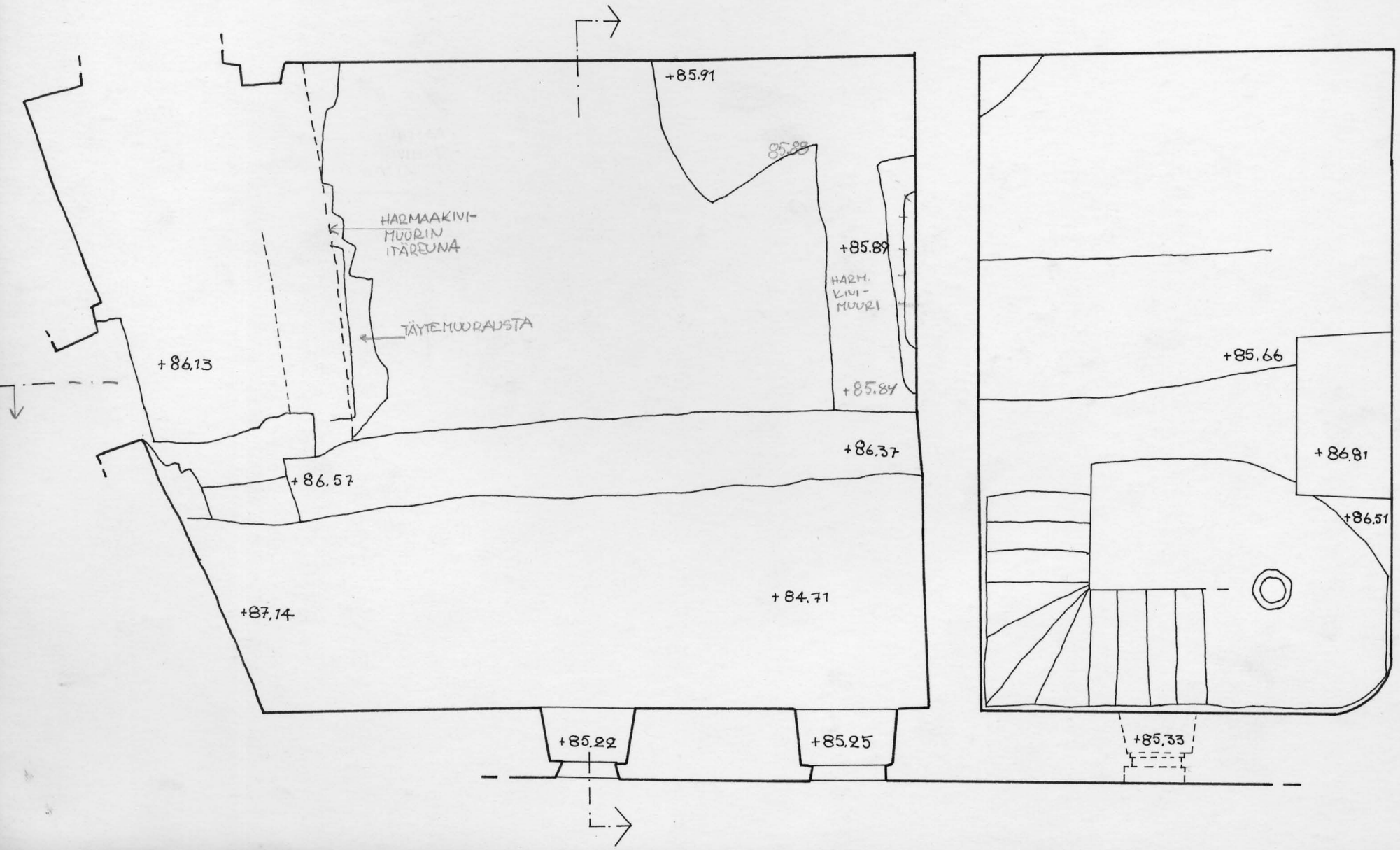


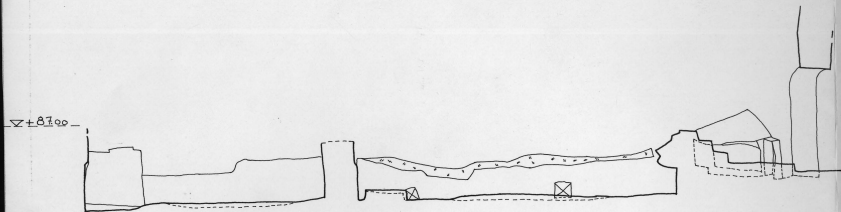
0 1 2 3 4 5 6 7 8 9 10 M

KUVA 7.
WENÄ. KERT. 1965

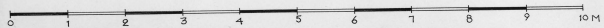
OLAVINLINNA
LEIKKAUS C—C
MITTASI JA PIIRSI V. 1961 E. J. M. A.
KOP. 1964 THEININEN

KUVA 2
100. KERT. 1965

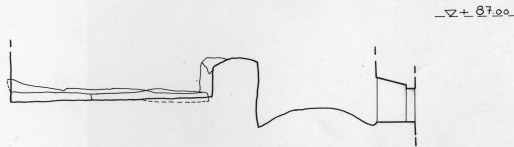




▽+87.00



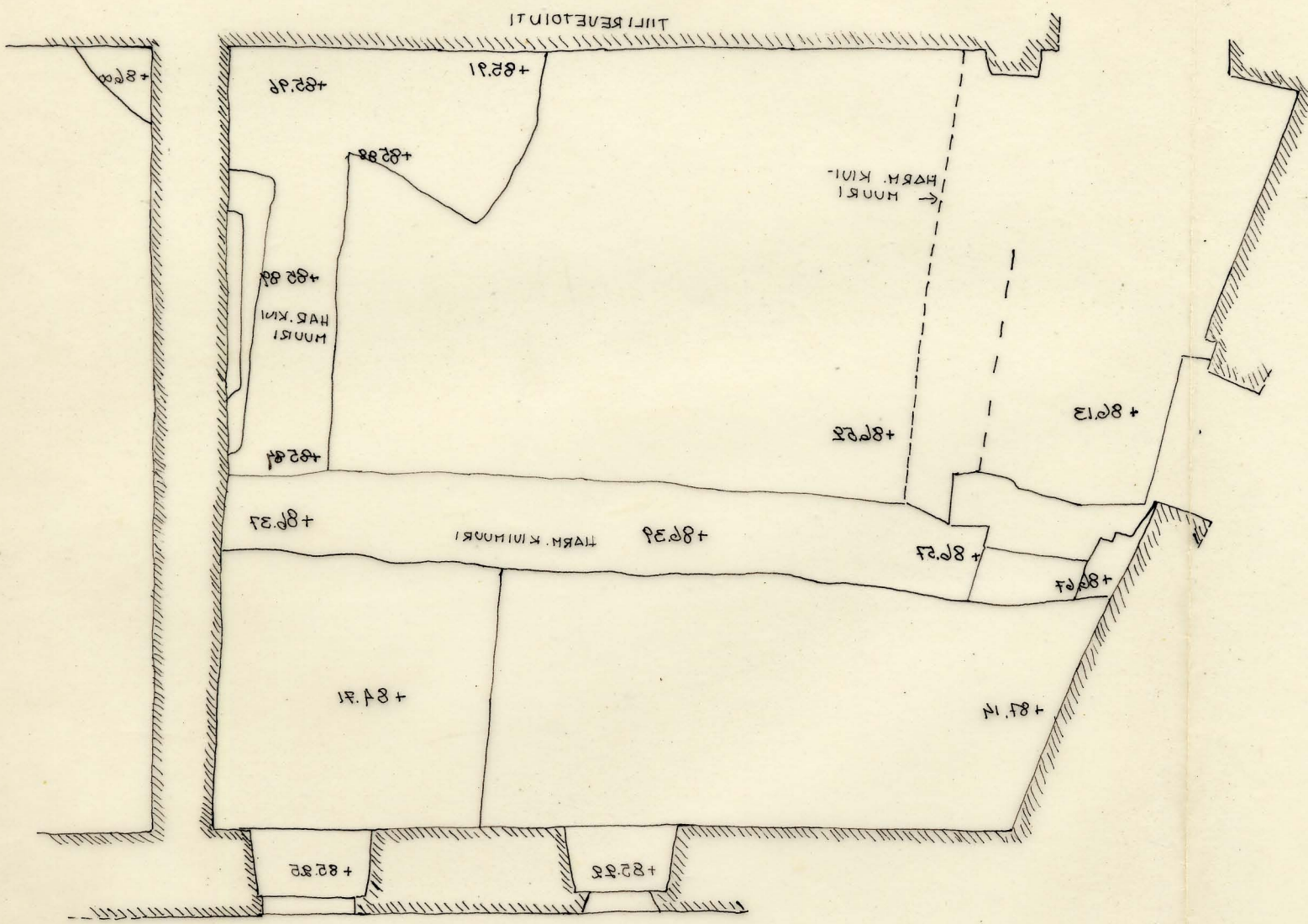
KUVA 3
100. KERT. 1965



▽+87.00

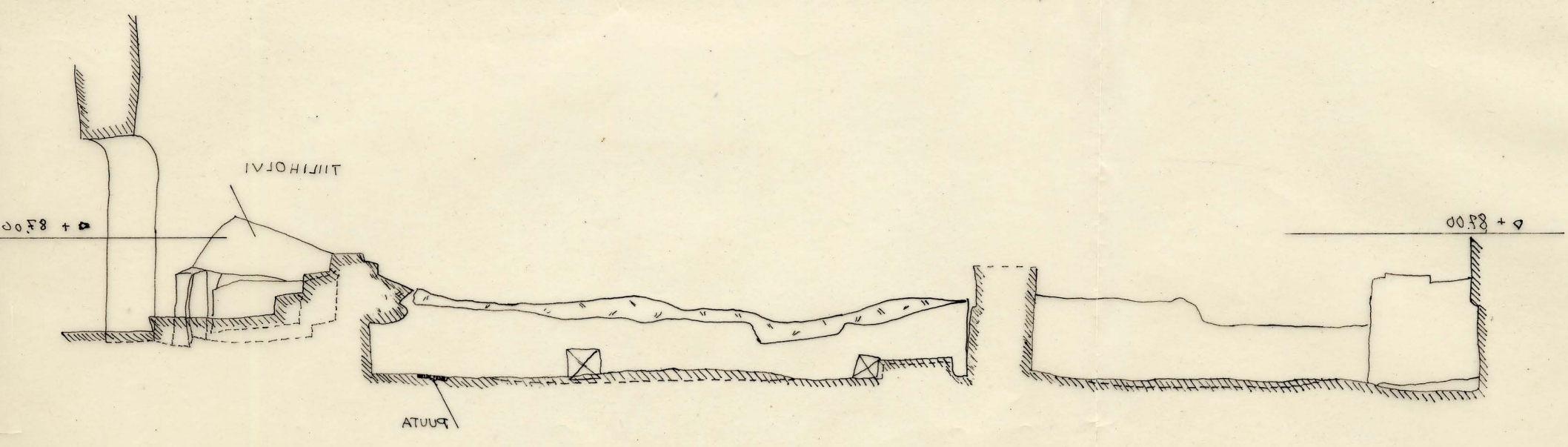
KANSALLISMUSEO
SIGN. 23.6 / +8
RAK.HIST.ARKISTO

OLAVINLINNA
ADJUTANT. RAKENNUS
HUONE H 202 MK 1/50
V 1964 J. TURUNEN
KOP. 1968 P. SIHVONEN

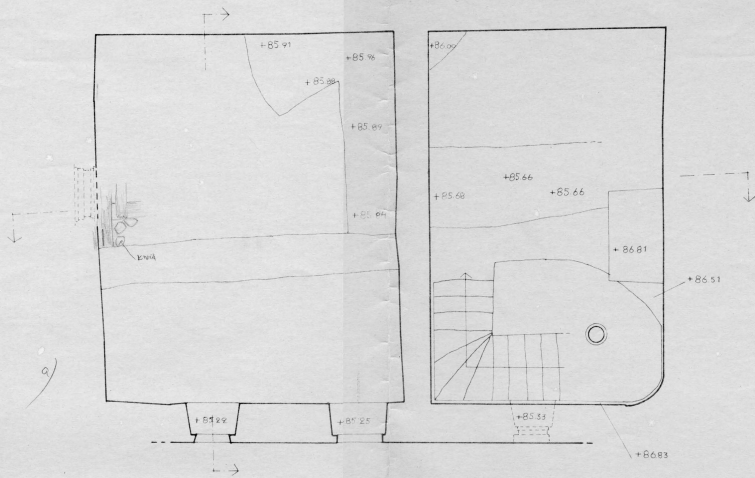


KOPIO

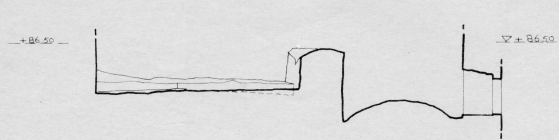
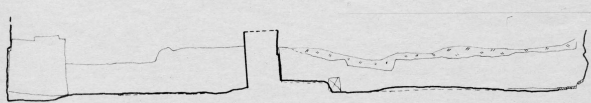
HUONE H 301 / ADJUTANTIN RAKENNUS



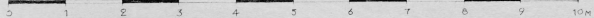
KUVA 4
11.11.1965



POHJALEIKKAUSTASO N +86.50



1:50



23.8 48

OLAVINLINNA
ADJUTANTIN RAKENNUS
MITTASI JA PIIRSI V 1964 J.TURUNEN
KOP 1965 J.TURUNEN