

H. 301-302

1

Adjutantin rakennuksen ullakko H.301-302  
inventointikertomus kesä 1968  
Helena Hoviniemi

Pur. sign: 23.5/14  
23.6/3  
23.8/45, 78, 97

ADJUTANTIN ULLAKKO H.301-302.

Inventointikertomus adjutantint ullakon itä- ja pohjois- ja länsiseinästä tasojen +90.25 ja +94.20 väliseltä osalta.

Adjutantint rakennuksesta 29.7 - 30.7.1968 purettu pulpettikatto las-ki pohjoisesta tasolta +94.20 etelään tasolla +91.00. Adjutantint rakennuksen ullakon länsiseinä on samalla Läntisen kehämuurin itäseinää ja pohjoisseinä päälinnan siipi D:n eteläseinää. Ullakon pohjoissivus-  
talla on myös siipi D:n, Kellotornin ja Läntisen kehämuurin muodosta-  
massa nurkkauksessa sijaitseva porrashuone F.203, jonka kattoholvi ylä-  
pinta on keskimäärin tasolla +92.90. Ullakon itäseinän harmaakiviosa  
jatkuu 182 cm koillisnurkasta etelään ja muuttuu sitten 1930-luvun tiili-  
limuuraukseksi, joka on rakennettu huoneen H.202 itäseinän päälle jat-  
koksi.

Ullakon länsiseinä eli Läntisen kehämuurin itäisen ulkoseinän pohjois-  
pää (kts.liitepiirustus 1).

Adjutantint rakennuksen katon alapuolella sijainnut osa seinää on muu-  
rattu harmaista luonnon- ja lohkokivistä. Seinäpinta on huomattavasti  
epätasaisempaa kuin katon yläpuolella oleva Läntisen kehämuurin pinta.  
Ullakkovyöhykkeessä kivien välit on huonosti saumattu ja paikoitellen  
saumaus puuttuu kokonaan. Seinää on myöhemmin korjattu tiilellä. Tiili-  
saumaus puuttuu kokonaan. Seinää on myöhemmin korjattu tiilellä. Tiili-  
mittoja: 15.5 x 11.5 x 5.5 cm, ? x 12 x ?, ? x 12 x 6 cm.

Tiilet on muurattu sementtikalkkilaastilla, jolla myös suurin osa sei-  
nän saumauksesta on suoritettu. Saumaukseen on käytetty lisäksi kalkki-  
laastia, joka kuitenkin kokoomuksensa perusteella on melko uutta: run-  
saasti kalkkia + karkeaa hietaa + mahdollisesti hieman sementtiä.

Ullako kattoa varten murrettu ura Läntisen kehämuurin ulkopinnassa on  
Kellotornin nurkkauksesta etelään noin 230 cm:n pituudelta 30-40 cm  
leveä ja 10-20 cm syvä (katso tutkimuspiirustus sign. 23.8/45). Tästä  
etelään katon ura jatkuu vielä n. 280 cm huomattavasti kapeampana.  
Senleveys on n. 10 cm ja syvyys 5-10 cm.

Läntisen kehämuurin pohjoisimman ikkunasyvennyksen (pohja n. tasolla  
+94.60) alapuolella itäisellä ulkosivulla on pohjoisin holvikanta.  
Sen leveys on noin 30 cm ja syvyys 13-15 cm. Holvikantojen tyvet ovat  
keskimäärin tasolla +92.80, tyvien väli on 160 cm ja korkeus tyvestä  
holvikannan alapintaan 65 cm. Holvikannan eteläinen tyvi on osittain

umpeenmuurattu. Umpeenmuurausta ei poistettu, mutta todennäköisesti holvikanta jatkuu yhtäjaksoisesti kehämuurissa etelämpänä samassa tasossa ( tyvet n. tasossa +92.80) oleviin holvikantoihin.

Ullakon luoteiskulmassa olevan porrashuoneen F.203 eteläseinä.

Porrashuoneen eteläseinä jää H.301-302:een rakennettavien uusien huonetijojen seinärakenteiden alle.

F.203 eteläseinä on uudempaa muurausta kuin Läntinen kehämuuri tai siipi D:n eteläseinä, eikä se ole liitteessä kumpaankaan viimeksimainittuun.

Huoneen F.203 eteläseinässä olevan ikkuna-aukon alareuna on 90 cm päässä Läntisestä kehämuurista. Ikkuna-aukon alareuna on tasolla +91.89 ja yläreuna +92.52, jolla tasolla on myös keskimäärin koko ikkunakomeron kattoholvi.

Ikkuna-aukon eteläpään mitat: alareuna 71 cm, yläreuna 74 cm, itäpieli 63 cm ja länsipieli 60 cm. Ikkunakomeron mitat ovat liitepiirustuksissa 2 ja 3.

Ikkunakomeron holvi on katettu ikkuna-aukosta (etelästä) komeron suuhun (pohjoiseen) tervatuilla lankuilla 106-108 cm pituudelta. Lankut ovat n. 7 cm paksuja ja ne on upotettu päistään seinämuuraukseen. Eteläisin, välittömästi ikkuna-aukon yläpuolella oleva lankku on 128 cm pitkä.

Ikkuna-aukon pielet ja komeron seinät on muurattu harmaasta lohkokivestä, paitsi aukon itäpieli lähes kokonaan ja komeron länsiseinä osittain on 29 x 12 x 7 cm kokoisista tiilistä. Muuraukseen on käytetty vaalean ruskeaa kalkkilaastia (kokoomus: runsaasti kalkkia, hienoa hietaa ja pieniä kiviä, raekoko n. 3 mm), jota on paikoitellen vahvistettu sementtikalkkilaastilla.

Huoneen F.203 kattoholvin yläpinta (ulkopinta) on muurattu lohkikivistä ja tiileistä, jotka on lähes kokonaan peitetty kalkkilaastilla, joten tiilimittoja ei voinut ottaa tällä kertaa. Tiilejä on van holvin ulkopinnan pohjoispuoliskossa, eteläpuolisko on muurattu harmaista lohkokivistä (katso liitepiirustus 3). Kattoholvin yläpinta laskeutuu tasaisesti pohjoisesta etelään.

Huoneen F.203 kattoholvin yläpinnan ja Adjutantien rakennuksen katon välinen ullakko H.301-302 pohjoisseinä (eli Kellotornin eteläistä ulkoseinää) on peitetty laastilla siten, että vain ulkonevimpien kivinen julkipinnasta on osa jäänyt näkyviin. Noin tasosta +92.90 ylöspäin 70-98 cm korkuinen alue on peitetty betonilaastilla. Tästä noin 80-94 cm ylöspäin on seinäpinta slammattu punertavalla kalkkilaastilla, minkä yläpuolella on 10-29 cm korkeudelta seinä jälleen rapattu uudella betonilaastilla. (katso liitepiirustus 4). Seinämuuraus on harmaasta luonnon- ja lohkokivestä. Tiilejä ei ole muualla kuin kattouran täytteenä pari tiilenkappaletta.

Huoneen F.203 kattoholvin yläpinnan ja Adjutantien rakennuksen katon välinen ullakon itäseinä, joka samalla on siipi D:n läntistä ulkoseinää. Tämä osa on pääasiassa harmaista lohkikivistä, luonnonkiviä on hyvin vähän. Seinää on korjattu kahdessa kohdassa tiilillä (kts. liitepiirustus 5). Tiilimitat: 20-30 x 14 x 9 cm. Muuraus on karkearakeista kalkkilaastia. Kivien välit on saumattu kalkkisementttilaastilla ja betonilaastilla. Tiilet on muurattu kalkkisementttilaastilla. Seinän pohjoispäässä katon ura 160 cm ja eteläpäässä 134 cm, F.203:n yläpinnasta. Uran leveys 40-45 cm ja syvyys 7-10 cm.

Siipi D:n läntisen ulkoseinän eteläpää ja eteläisen ulkoseinän länsipää muodostaa nurkkauksen, jonka asteluku on n.  $120^{\circ}$  (katso liitepiirustus 3). Nurkkauksessa seinät on muurattu liitteeseen. Kivien välit on saumattu kalkkisementttilaastilla. Nurkkauksessa katon ura jatkuu yhtenäisesti ullakon pohjoisseinällä eli siipi D:n eteläisellä ulkoseinällä. Uran alareuna on keskimäärin tasolla +94.90,

Ullakon H.301-302 pohjoisseinä eli siipi D:n eteläinen ulkoseinä  
(katso liitepiirustus 6).

Ullakon pohjoisseinä sijaitsee keskimäärin tasojen + 90.40 ja +94.50 välissä. Seinä on muurattu pääasiassa harmaista lohkikivistä. Lohkomattomia luonnonkiviä on käytetty vähemmän kuin tason +94.52 yläpuolelle jäävässä seinäpinnassa. Ullakkovyöhykkeessä kivien välit ovat enimmäkseen saumaamattomia. Muurauslaasti on vaaleanruskeaa kalkkilaastia (sisältää: kalkkia+hienoa hiekkaa + pieniä kiviä, raekoko n. 2-3 mm). Lisäksi seinässä on vielä paikoitellen jäljellä vaalean harmaaruskeaa peiterappausta. Sitä on: huoneen H.201-201 takkaan kuuluvan savuhormin vieressä länsipuolella noin 10-15 cm leveänä vyöhykkeenä tasolta +91.00 tasolle +92.50 ja hormin itäpuolella pari katkelmallista aluetta sekä välittömästi huoneen F.203 itäpuolella tasojen +90.00

ja +91,15 välisellä n. 75 cm leveällä alueella. Peiterappaus sisältää kalkkia ja kalkin siruja, hietaa, savea (pieninä muruina), pieniä kiviä (raekoko 2-3 mm) sekä paikoitellen tiilen siruja.

Adjutanttin rakennuksen huoneesta H.201-202 huoneeseen D.101 johtavan oviaukon yläpuolella noin tasojen +90.00 ja +91.00 välisessä pohjoisseinässä luonnonkivien lisäksi käytetty <sup>muutamia</sup> tiiliä (n.tasolta +90.00 tasolle +90.55, suunnilleen 170 cm levyisellä alueella).

Muurauslaasti on harmaanruskeaa savilaastia, mahdollisesti laastin seassa on ollut vähän kalkkia. Savilaastilla muuratun osan yläpuolella on n. 20 cm korkeudelta ja n. 120 cm leveydeltä tiilenkappaleista ja harmaakivestä tehtyä seinää, jonka muurauslaasti osittain ja saumauslaasti kokonaan on valkeaa kalkkilaastia (kokoomus: runsaasti kalkkia ja hyvin vähän hietaa). Samanlaisella valkealla kalkkilaastilla on uudelleen saumattu siipi D:n eteläseinällä savuhormista viistosti ylös länteen olevan ikkuna-aukon (alareuna tasolla +94.20) alapuolella n. 130 cm korkuinen ja 60-70 cm levyinen alue.

Ullakon pohjoisseinän keskellä on savuhormi (katso tarkka sijainti tutkimuspiirustuksesta sign. 23.8/78), joka päättyy tasolle +92.85. Hormin leveys on 30-32 cm ja syvyys etuseinästä takaseinään 30 cm.

Pohjoisseinällä savuhormista 295 cm itään on tiilellä umpeenmuurattu pyörökaarinen ikkuna-aukko, jonka holvin lakikorkeus on tasolla +91.10. Ikkuna-aukon alareunaa peittää huoneen H.201-202 pohjoisseinän tiilirevetointi. Aukon pielet ja holvi on muurattu liuskekivestä. Ikkuna-aukko kokonaisuudessaan jäi H.302-303:n pohjoisseinälle valetun betonitasoituksen taakse (katso liitepiirustus 6).

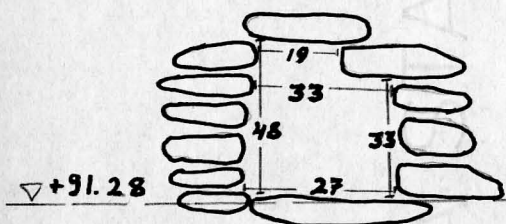
Edellä mainitusta ikkuna-aukosta 92 cm itään on ullakon koillisseinällä tiilillä umpeenmuurattu rakaitteenmuotoinen ikkuna, jonka yläreuna on tasolla +91.25. Ikkunan ala- ja yläreuna ovat 28 cm leveitä, ja sivut 37 cm korkeat. Ikkuna ympäristöineen purettiin <sup>Samalla</sup> kun puhkaistiin oviaukko keskuskierreportaista huoneeseen H.301-302.

Siipi D:n eteläseinällä ulkoseinällä (=ullakon pohjoisseinällä) jatkuu ullakon kattoa varten murrettu ura, jonka alareuna on noin tasolla +94.00. Noin 220 cm:n päässä koillisseinästä uran alareuna laskee jyrkästi ja pohjois- ja koillisseinän yhtymäkohdassa sen alareuna on tasolla +92.10. Koillisseinällä katon ura jatkuu vielä 115 cm ja päättyy tasolle +91.73. Katon uran leveys on 25 cm ja syvyys n. 9 cm. Siinä on käytetty vaalean ruskeaa kalkkilaastia.

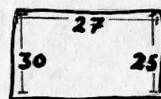
Ullakon pohjois- ja itäseinän väliin jää keskimäärin 130 cm leveä koillisseinä, joka liittyy pohjoisseinään  $150^\circ$  ja itäseinään  $120^\circ$  kulmassa. Ullakkovyöhykkeessä pohjois- ja koillisseinä ovat muurattu liitteeseen, mutta koillis- ja itäseinä ovat ei-liitteessä (katso lisäksi tutkimustöiden päiväkirja 1.8.1968).

Keskuskierreportaista huoneeseen H.301-302 oviaukkoa puhkaistaessa avattiin huoneen D.202 ja H.301-302 välisessä seinässä ikkuna-aukko, jonka alareuna on tasolla +91.65. Ikkuna oli tiilillä umpeenmuurattu. Tiilimittoja:  $24 \times 12 \times 5,5$  cm. Ikkuna-aukon länsipieli on muurattu käyttämällä paikoitellen pieniä kiilakiviä. Muurauslaasti on vaalean ruskehtavaa kalkkilaastia (kalkkia, hienoa hietaa sekä kiviä, raekoko 3-4 mm). Ikkunan korkeus on noin 50 cm, leveys 35 cm ja länsipielen syvyys 80 cm. Itäpieli ja aukon kattoholvaus purettiin ennen kuin ne ennätettiin mitata. Ikkuna aukeaa huoneeseen D.202 siten, että D.202:n puoleinen osa pieltä on 12 cm lännempänä kuin H.302-302:n puoleinen osa. Ikkuna-aukon leveys alareunasta mitattuna on D.202:n puolella n. 47 cm ja H.301-302:n puolella n. 35 cm. Ikkuna länsipielen yläpuolelle, H.301-302:n pohjois- ja koillisseinän taitteessa on seinän sisään muurattu n. 4 mm paksu ja 1,5 - 2,5 cm leveä suorakulmiota muistuttava rauta.

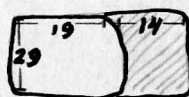
Edellä mainitusta ikkunasta 90 - 100 cm itään koillisseinällä on harmaakivillä umpeenmuurattu ikkuna-aukko, jonka pohja on tasolla +91.28. Ikkuna avautuu keskuskierreportaista etelään. Aukon itäpieli on H.301-302:n itäseinässä ja länsipieli koillisseinässä. Aukon pielet, pohja ja katto ovat liuskakäveä. Aukon pohja on suorakaiteen muotoinen. Sen leveys on 27 cm. Pohjassa itäpielen syvyys on 25 cm ja länsipielen 30 cm. Ikkunan kattoholvi on porrastettu siten, että aukon korkeus itäpielessä on 33 cm ja länsipielessä 48 cm. Kattoholvin syvyyden 29 cm.



ikkuna kts. pohjoiseen



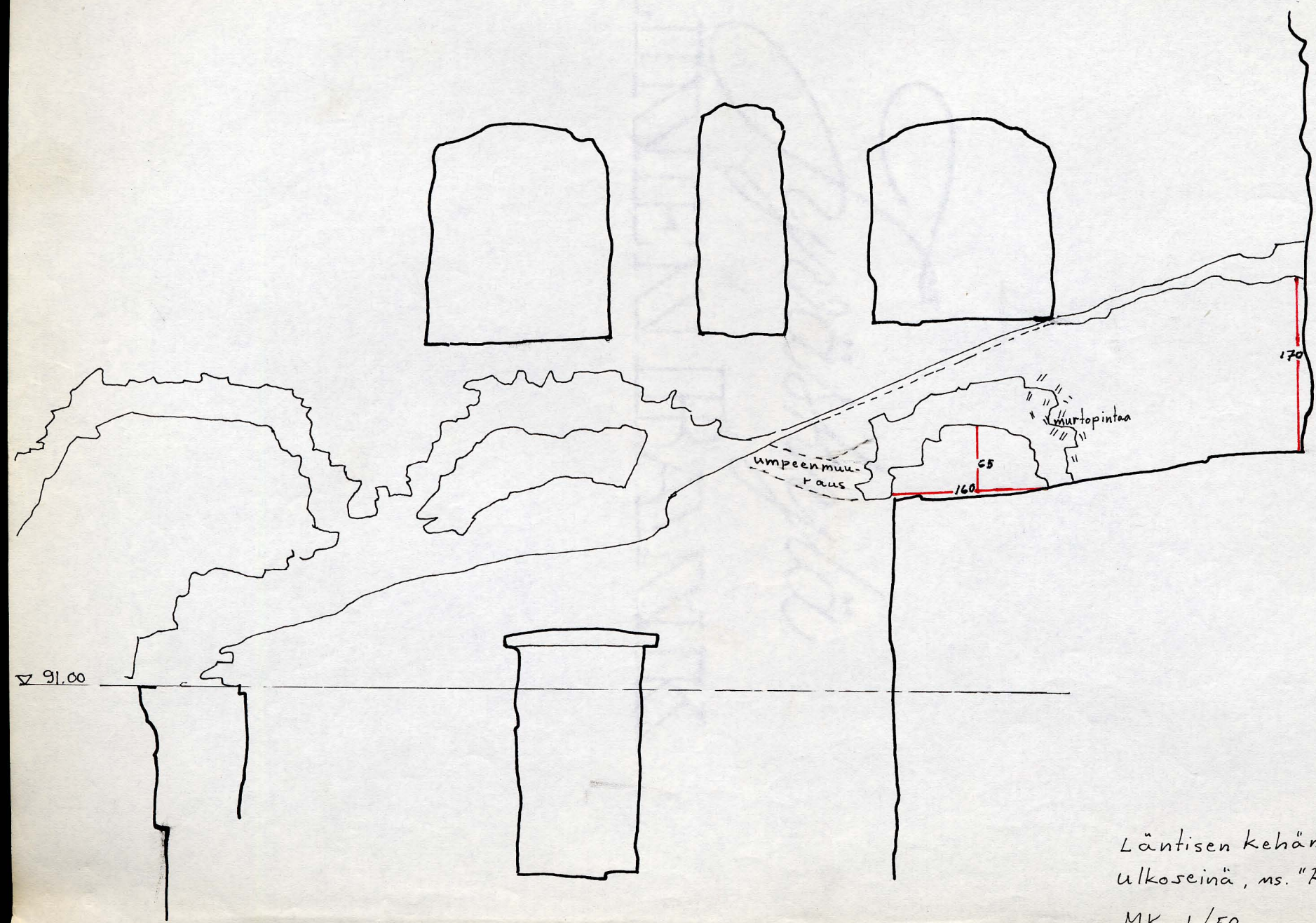
ikkunan pohja



ikkunan katto

Ullakon itäseinällä harmaakivimuuraus päättyy 176 cm koillisnurkasta etelään. Harmaakivimuurauksessa on noin tasosta +91.25 ylöspäin 95-102 cm korkea murtopinta, joka on n. 35 cm seinän läntistä ulkopintaa syvemmillä (katso liitepiirustus 7).

Ullakon itäseinä jatkuu harmaakiviosan eteläpuolella venäläisenä tiilimuurauksena, jonka yläpinta on tasolla +91.00 - 91,10. Tämän tiiliseinän yläpuolella välittömästi harmaakiviseinästä etelään on vuonna 1932 muurattu ohut, 182 cm pitkä tiiliseinä, joka on paitsi ullakon itäseinää myös huoneesta H.201-202 Kuninkaansaliin johtavan käytävän H.203 länsiseinää. V.1932 muuratun seinän korkeus on pohjoispäässä 180 cm ja eteläpäässä 92 cm.

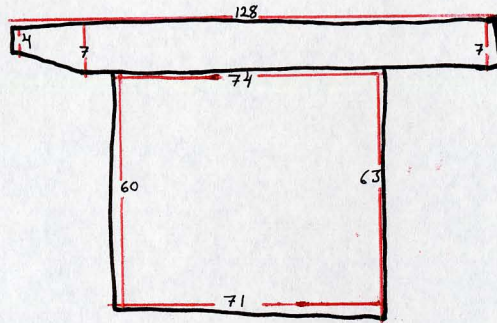


Läntisen kehämuurin itäinen  
ulkoseinä, ms. "Ritariparvi"

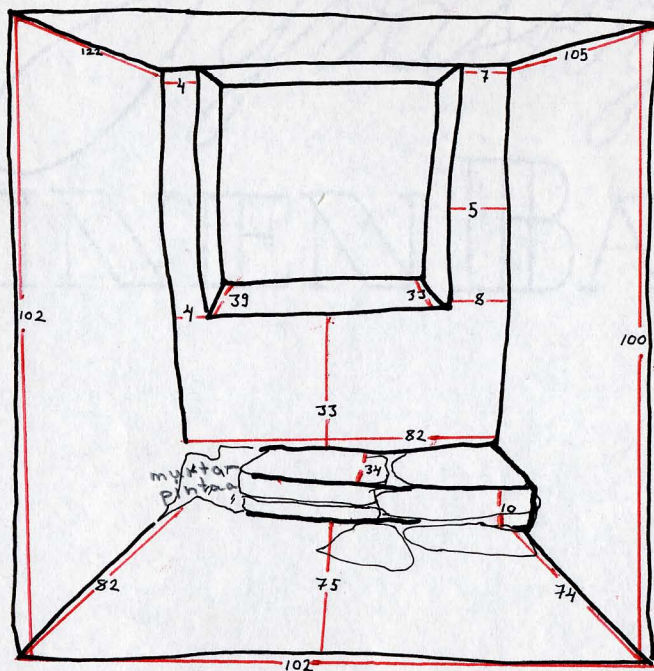
MK. 1/50



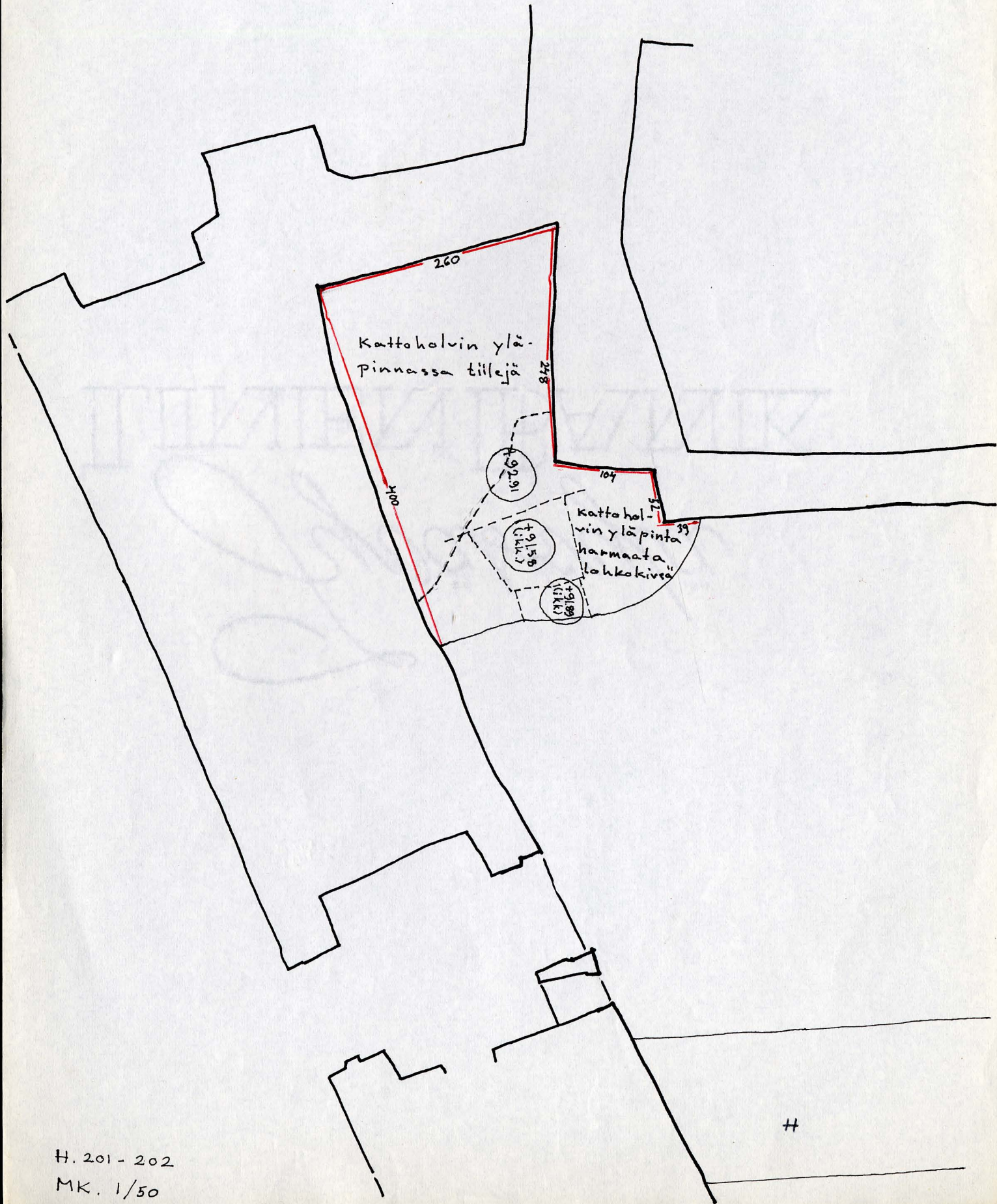
Läntisen kehämuurin, kellotornin ja siipi D:n muodostamassa nurk-  
kautsessa olevan porrashuoneen <sup>F.203</sup> eteläseinän ikkuna-aukko

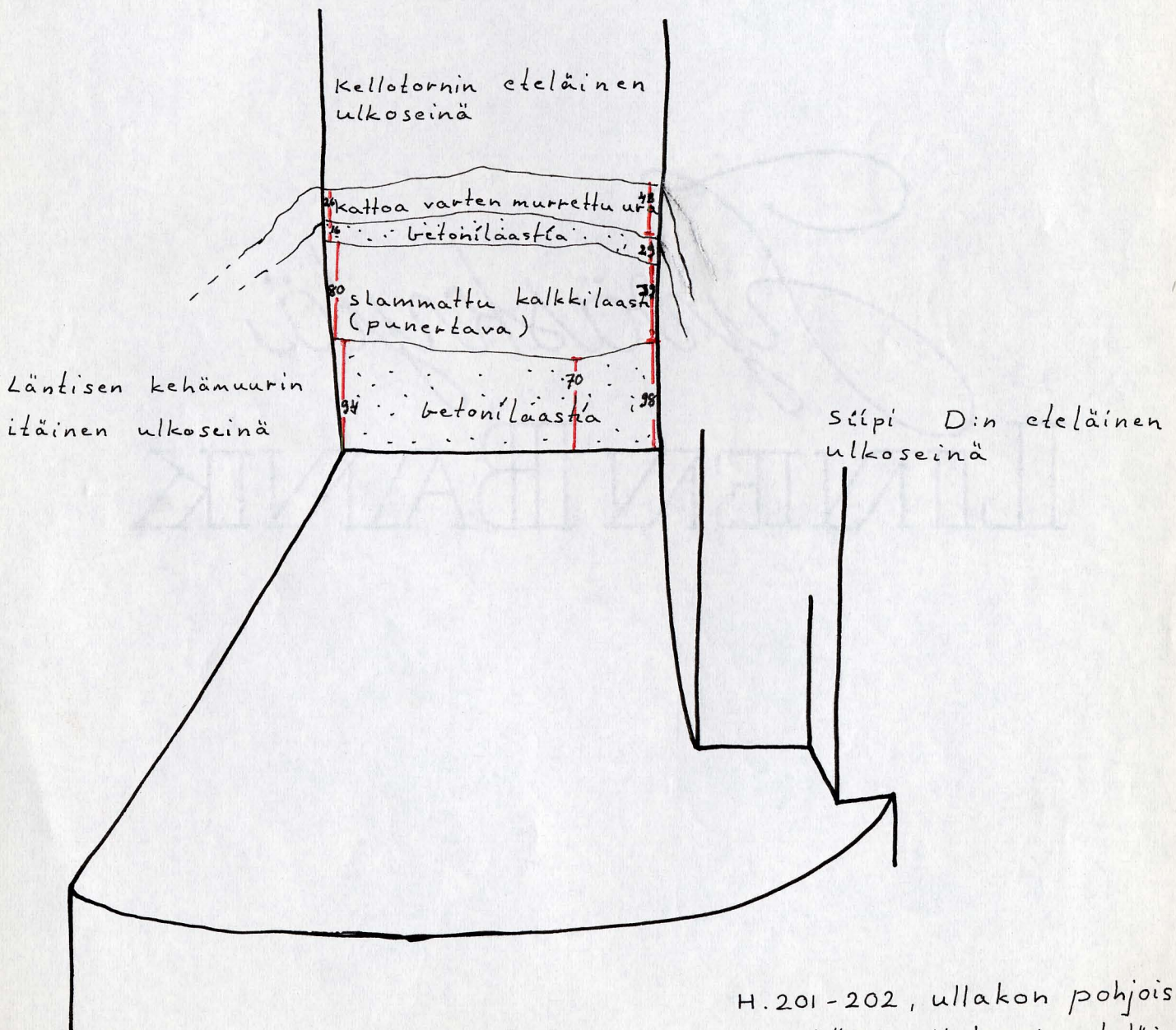


porrashuoneen eteläseinän  
ikkuna kts. pohjoiseen



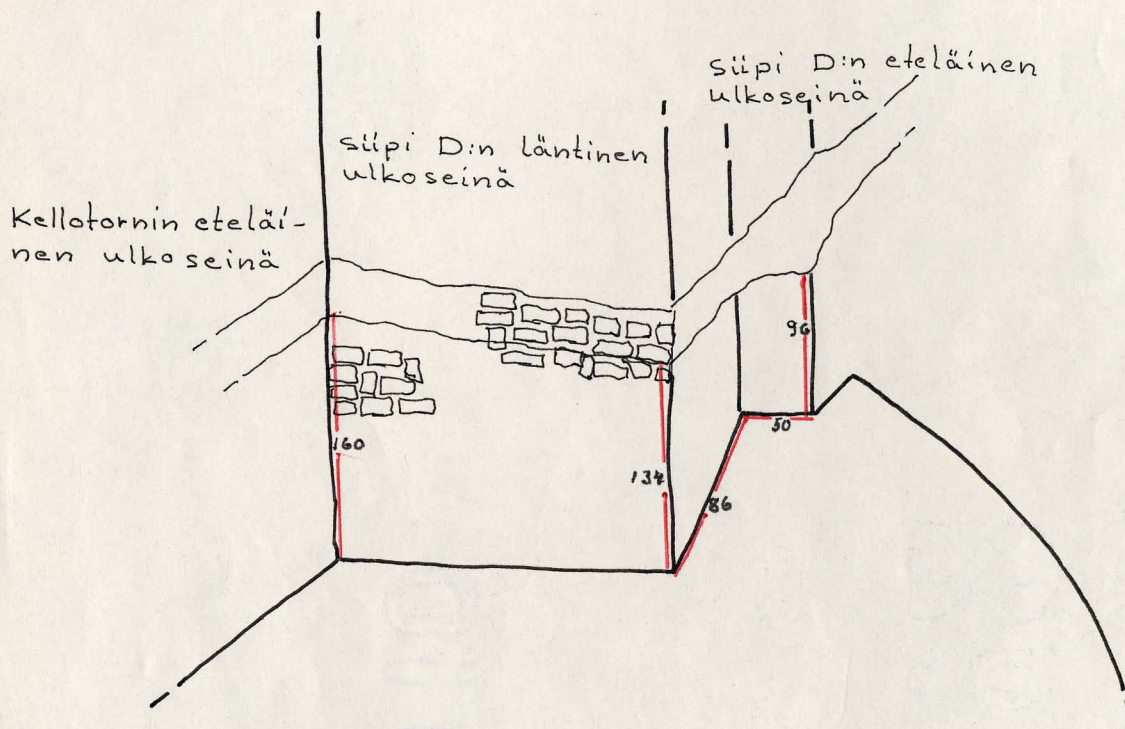
porrashuoneen etelä-  
seinän ikkuna kts.  
etelään





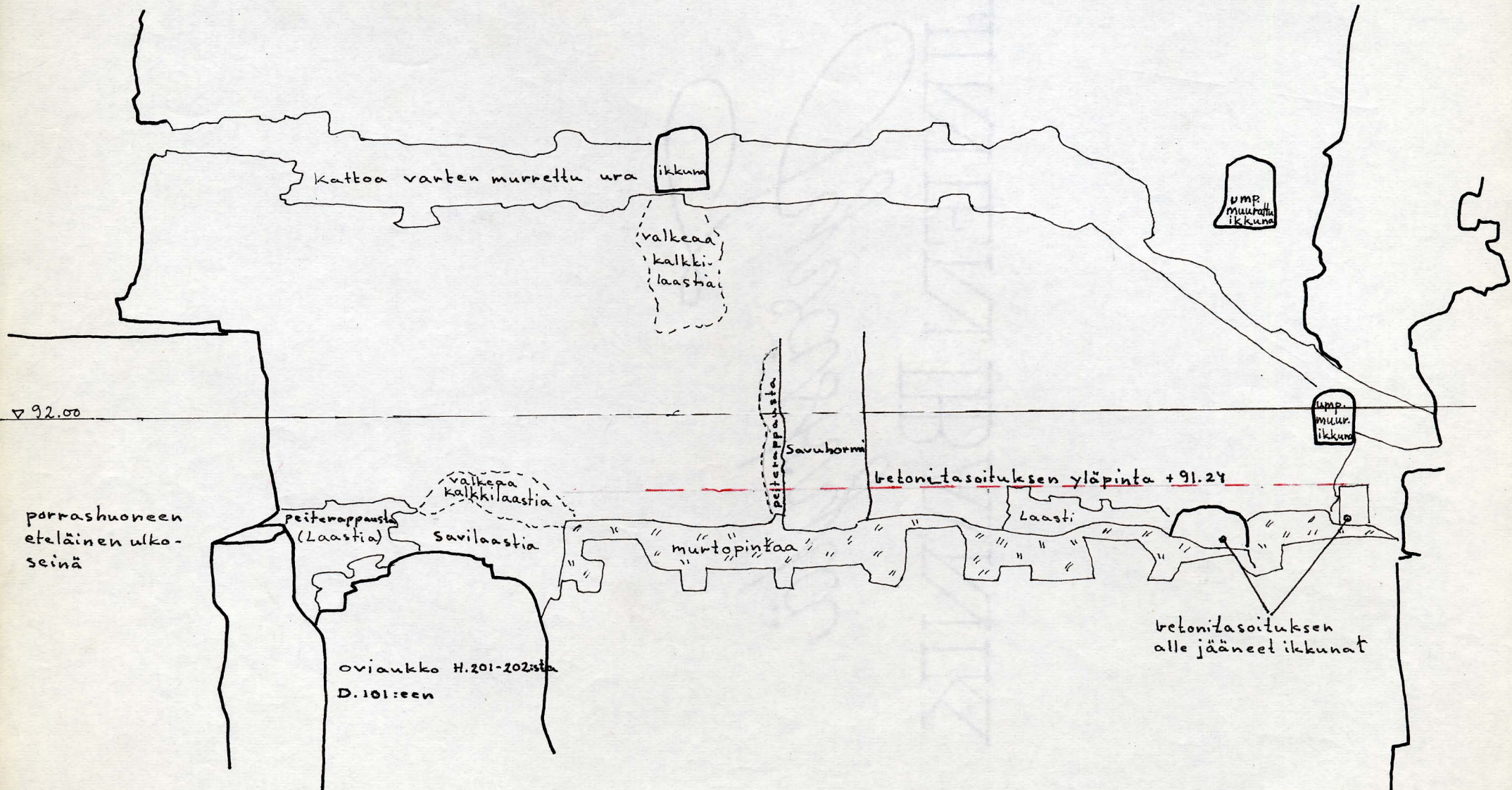
H.201-202, ullakon pohjois-  
seinää, Kellotornin eteläinen  
ulkoseinä

MK. 1/50



H.201-202, ullakkoa siipi D:n  
Läntisen ulkoseinän kohdalla

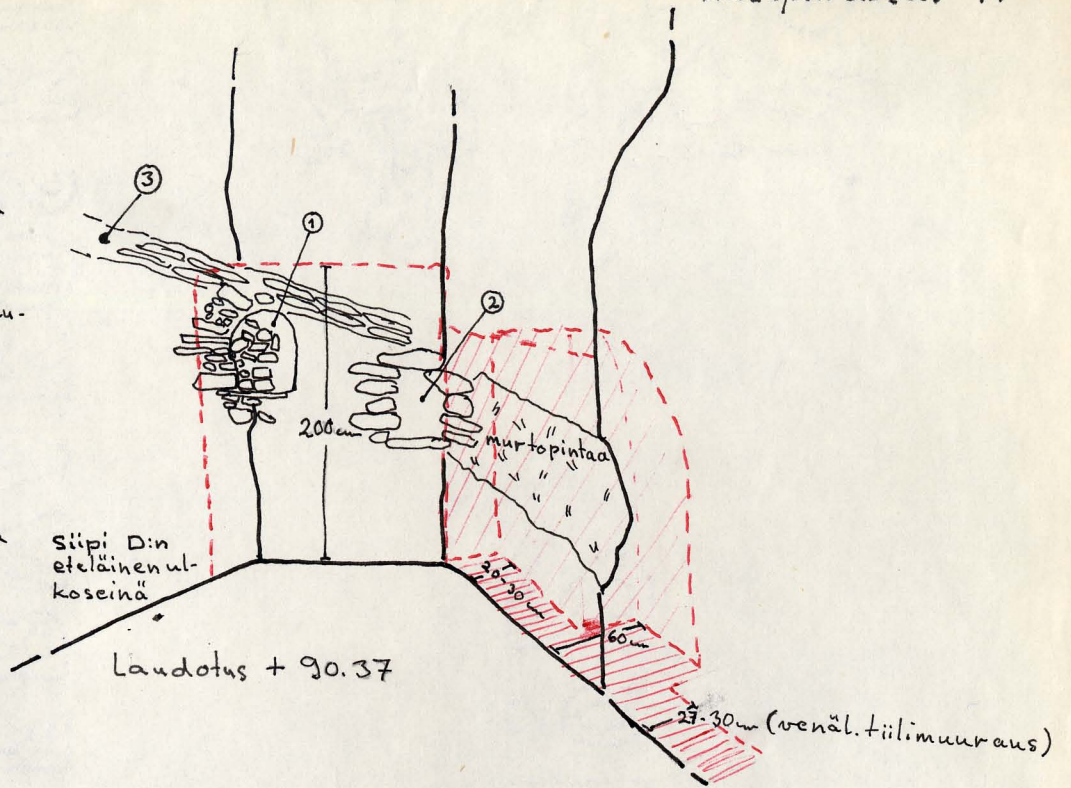
MK. 1/50



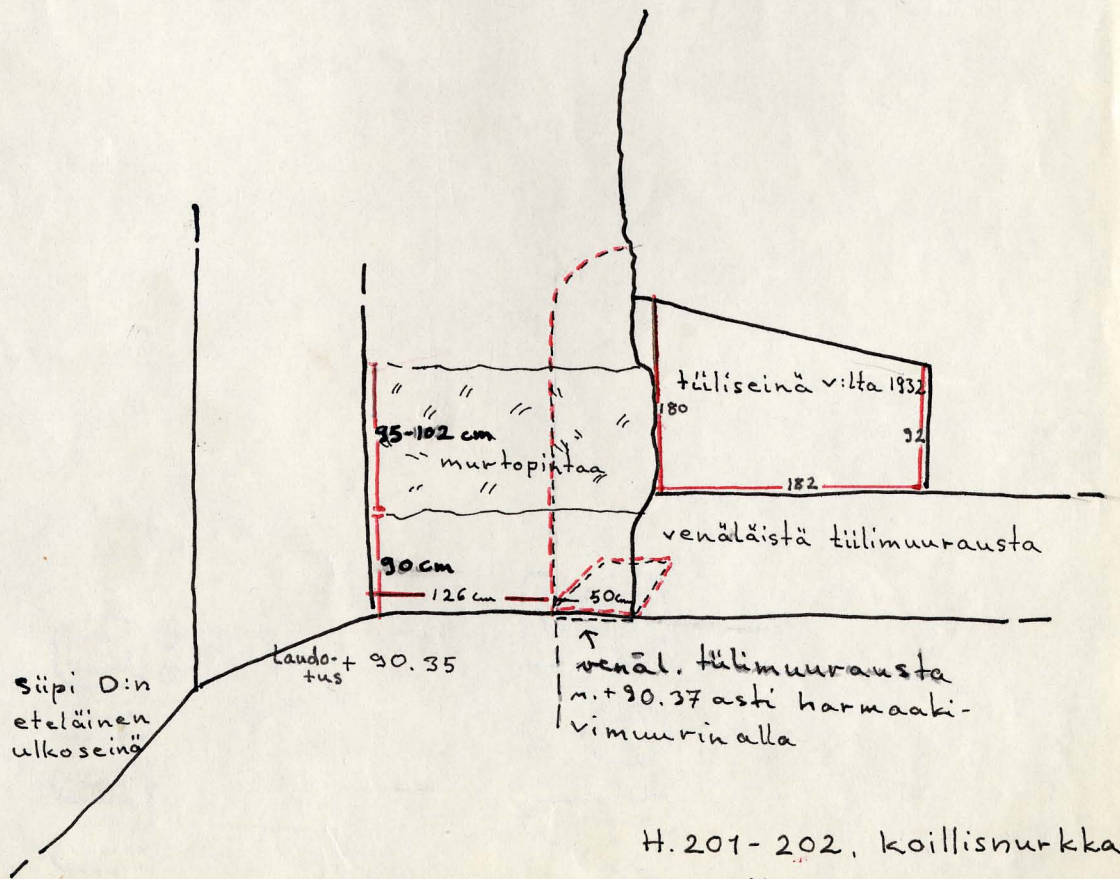
Siipi D, eteläinen ulkoseinä  
MK. 1/50

1. tiilillä umpeenmuurattu ikkuna-aukko
2. harmaakivillä umpeenmuurattu ikkuna-aukko
3. kattoa varten seinään murrettu ura

////// poismurrettua muuria



H. 201-202, koillisnurkka  
kts. koilliseen



H. 201-202, koillisnurkka  
kts. itään

MK 1/50