

J. 201,

H U O N E J 201

Inventointi

5-9/6 1962

Aimo Mäkelä

Pilr. sign: 23.5/8  
23.6/1  
23.8/1

J 201

Kijlin tornin toisen kerroksen huone n:o J 201.

Kijlin tornin toisen kerroksen huoneeseen (J 202) johtaa Suurelta Linnanpihalta Itäpatterin pohjoispäästä pohjoisen piha-terassin tasossa oleva käytävä J 201. Käytävä päättyy tiilistä muurattuun ovelliseen holvikaareen, jonka takana on tässä tutkimuksessa käsiteltävä tornihuone.

Huone on länsiseinältään suora mutta muut ovat nurkistaan pyöristyneet. Katso liite 1. Tykkikomero ja siitä vinosti luoteeseen aukeava ampuma-aukko on pohjoisella seinällä. Muita tykkikomeroita ja ampuma-aukkoja ei huoneessa ole. Tiilikaaren kohdalta pitkin läntistä sivua nousevat portaat tornin kolmanteen kerrokseen kääntyen puolellessä oikealle kohoamaan pitkin pohjoisen seinän viertä. Portaiden ensimmäisen jakson alapuolella on alaspäin suuntautuvien portaiden lähtöaukko, mutta niitä ei ole ja tila on suojattu kaiteella. Huoneen pohja ja katto ovat puurakenteisia.

Huoneen korkeus lattiasta kattovasan alareunaan portaiden yläjatkeen luona on 560 cm. Suora läntinen seinä on 475 cm leveä.

A.

Seinät.

- a. Huoneen seinät ovat lohkokiviseiniä ja saumoissa on käytetty täytteenä kiviä. Harmaakivilatomus ei ole yhtenäistä vaan näyttää siltä että tornihuoneen eteläpuoleinen seinä eroaa muista siinä että saumoissa on käytetty runsaammin pikkukiviä täytteenä. Mitään selvää rajaa muuhun seinäpintaan ei kuitenkaan tämän perusteella voida vetää.

Huoneen länsiseinä ei kuten muut kohoa suoraan vaan tasolla 420 cm lattiasta sen pohjoisen puolinen osa kallistuu ulospäin. Kallistuma on tällä 140 cm:n matkalla 12 cm. Saman seinän

J 201 etelänpuolisessa päässä tämä kallistuminen on vähempää juuri silmin havaittavissa.

Länsiseinässä on käytetty runsaammin tiiltä kuin muissa huoneen seinissä. Sitä ei ole käytetty yksinomaan saumojen täytteenä vaan myös paikoin länsiseinän eteläosan seinäpinnassa.

Tiilet ovat kooltaan:

?	x	13,5	x	8,5	cm
28,5	x	?	x	8	"
?	x	13	x	8,5	"

Yllämainitun tason 460 cm yläpuolella oleva kivimuuraus eroaa muusta länsiseinästä säännöllisemmän rakenteensa - suuremmat kivikerrat - ja seinäkivien kvadraattisuuden ja saumojen pienemmän täytekivimäärän vuoksi.

Kaikissa yllämainituissa kiviseinissä on käytetty laastia, joka on väriltään ruskeanharmaata ja sisältää karkeita hakattuja ja mustia kivenpalasia (sepeliä) (laasti I).

Etelän- ja lännenpuolisen seinän saumassa eteläseinä päättyy ja läntinen jatkuu koko huoneen korkeudelta sauman ohi. Saumassa seinien välillä on n. 5 cm rako, joka on täytetty 0-20 cm syvyydeltä laastilla, joka on laadultaan samaa kuin yllä. (laasti I).

Pohjois- ja länsiseinän sauma on poikkeuksellinen. Lattiatasosta 420 cm korkeudelle saakka saumoja on vierekkäin kaksi ja niiden välissä on näkyvissä suurehkoja seinäkiviä aivan kuin seinän kulmaa. (Katso liite 2, piirros A). Saumassa on varsin runsaasti käytetty pieniä kiviä täytteenä. Saumassa ei 420:cm:n tasosta ylöspäin ole havaittavissa tätä kaksijakoisuutta vaan kattoon saakka tästä tasosta länsiseinämän kivilatomus painuu sauman sisään. Laasti on samanlaista kuin seinissä käytetty muurauslaasti, (laasti I) ruskeanharmaata ja seassa mustia murskat-



J 201

tuja kiviä.

Muuraustelineiden kannatinpuiden pyöreät reiät ovat kahdes-  
sa suurinpiirtein samankorkuisessa tasossa, ja joissakin niissä  
on vielä havaittavissa puunjätteitä. Ensimmäinen taso sijaitsee  
länsiseinää lukuunottamatta tasolla 192-163 cm lattiasta mitattu-  
na ja toinen 365-310 cm. Molemmissa tasoissa rakojen paikan kor-  
keus laskee eteläseinältä pohjoisseinälle siirryttäessä. Aukot  
ovat halkaisijaltaan 10-14 cm ja ne ovat suorassa seinäpintaa  
vastaan. Länsiseinällä on kaksi muuraustelineen aukkoa. Toinen  
sijaitsee tiiliholvin reunasta pohjoiseen 56 cm:n päässä ja 130  
cm korkeudella ja se on matala vain 10 cm. Toinen länsiseinän  
muuraustelineen aukko on 338 cm:n korkeudella ja 197 cm päässä  
pohjoisnurkasta ja halkaisijaltaan 5 cm. Viimeksimainittu aukko  
on vinosti tykkikomeroon päin suunnattu.

b. Holvikaari.

Suurelta linnanpihalta tulevan käytävän holvikaari on vuo-  
roin side- ja juoksutiillejä ja kannatinosaltaan osaksi säännöl-  
listä osaksi epäsäännöllistä renessanssilimitystä ja muodoltaan  
tynnyriholvi. Mitään erityistä tyveä ei ole havaittavissa. Tämä  
tiilinen holvattu ovenpieli on mitoiltaan seuraava: kannan le-  
veys 135 cm, korkeus 185, paksuus 91, tyven ja kannan erotus ete-  
läpielessä 168 ja itäpielessä 159 cm. Pielen paksuus on 34-29 cm.  
Mitat on otettu lännenpuolisesta pielestä. Saman pielen pohjoi-  
sessa osassa on kaksi katkennutta sarantoa 28 ja 122 cm korkeu-  
della. Holvikaaren pohja on muurattu osaksi kivistä osaksi tii-  
lestä ja holvikaari on muurattu sen päälle.

Holvikaaren päätös nähdään liitteestä 2, piirroksesta B;  
samoin tyven rakenne.

Käytävän harmaakiviholvin ja tiiliholvin saumassa edellinen

J 201 menee sauman sisään. Sivuseinissä on muurausliite käytävän seinän tiilien kanssa, joita on holvikaaren pielessä.

Holvikaari on tornihuoneen länsiseinän kanssa samansuuntainen ja holvikaaren itäpielen oikealla sivulla ja vasemmalla ylhäällä holvaustiileihin liittyen on länsiseinässä tiilimuurausta. Holvikaaren vasemmassa pielessä on kaksi sarantaa joihin on kiinnitetty ovi. Holvin päätös ja tyvi ovat samanlaiset kuin länsipielessäkin.

Holvikaarella on käytetty seuraavia tiilenkokoja:

28,5 x 12,5 x 8,5 cm  
 29 x 12,5 x 7,5 "  
 27,5 x 13 x 7,5 "

Laastina on holvikaaren muurauksessa käytetty väriltään ruskeanharmaata laastia jonka seassa on karkeita mustia murskattuja kiviä (laasti I).

c. Tykkikomero.

Tykkikomero sijaitsee huoneen pohjoisseinällä 186 cm:n päässä länsiseinästä. Se on pohjaltaan vinon neliön muotoinen ja pohjanmitoiltaan, sivut 177 ja 175 cm ja toiset 191 cm. Tykkikomeron holvin laki on 250 cm:n korkeudella kannasta. Holvin pielen tyvet ovat, vasen 183:n ja oikea 180 cm kannasta. (Katso liite 2, piirros C). Kasematin yläosa on holvattu tynnyriholvilla ja materiaalina on laattakiveä, gneissia. Holvin pielen kivilatomus ei ole aivan säännöllistä vaan kivissä on vinoutta ja se aiheuttaa vasempaan yläreunaan holvauksessa painauman. Muurauksessa on käytetty laastia I. Tykkikomeron holvin katossa on kivet ja saumat peitetty laastilla, jossa on tuohen pinnan painaumuksia ja joka on osaksi lohkeillut pois. Tämä laasti on laadultaan hienorakeista, siinä olevat mustat kivet on hienoksi murskattua ja kokonaisuuyltään laasti on kellahtavaa.



J 201

Kasematin seinämästä 130 cm korkeudelta lähtee vinosti vasemmalle tynnyriholvattu ampuma-aukko, joka tornin ulkoseinälle mentäessä niin kannaltaan kuin korkeudeltaankin suurenee. Ampuma-aukon huoneenpuoleinen kanta on 84 cm ja korkeus 80 cm, muuripuoleiset mitat ovat 128 ja 118 cm. Ampuma-aukon holvaus on tehty laattakivistä ja on muuraukseltaan osaksi epäsäännöllinen. Kivien vinous on selvästi näkyvissä holvin pielessä. (Liite 2, piirros 3). Ampuma-aukon holvin pinnassa olevassa lohkeilleessa laastissa on nähtävissä tuohen painaumuksia. Laasti on hienorakeista ja mustat kivet ovat hienoksimurskattuja, kokonaissävy on kellahtava. Tämän laastikerroksen alla olevissa saumoissa on karkeampaa laastia (laasti I).

B. Lattia.

Huoneen lattia on tehty koneellisesti sahatuista lankuista. Keskellä lattiaa on vajanaisen kahdeksankulmion muotoinen saumolla erotettu osa lattialankutuksessa. Kahdeksankulmion sivun pituus on 105 cm ja halkaisija sivulta sivulle on 242 cm. Liite 2, piirros D.

C. Katto.

Tornihuoneen pohjoisseinällä 155 cm päässä luoteisnurkkauksesta on parrun kolo, jossa on vielä jäljellä puuta. Parrun kolo on syvyydeltään 166 cm, korkeus 25, leveys alhaalta 30 ja ylhäältä 28 cm ja kolo on vasan alareunasta 14 cm alapuolella. Toinen kolo on samasta nurkkauksesta mitattuna 245 cm:n päässä ja 13 cm ylempänä. Kolon mitat ovat: pituus 269, korkeus 30, leveys ylhäältä 31 ja alhaalta 34 cm. Tässä ei ole puun jätteitä. Näitä vastaavat kolot on löydettävissä eteläisen ja itäisen huoneen seinän kulmauksen lähetyviltä, kauempana toisistaan kuin pohjoisella sivulla. Nämä kolot ovat muodoltaan samanlaiset ja

J 201           lännepuolinen on alempana, niissä on jäljellä jätettä puusta.

Varsinaisia katon kannatinvasoja on 7 kpl. ja ne sijaitsevat länsi-itäsuunnassa. Kunkin parrun läntinen pää on suoralla länsiseinällä ja enimmäkseen toisista päistään on tuettu itäseinän parrunkoloihin. Pohjoisin vasa on katkaistu portaiden takia mutta sitä vastaavaa kolo on löydettävissä pohjoisseinällä (katso liite 1). Vasojen lovioiden koko on esim. 30 x 28 ja 28 x 28 cm. Kaikki lovet voidaan laastinperusteella - harmaanruskeaa ja seassa sepelinkaltaisia mustia kiviä - todeta alkuperäisiksi. Katon puurakenteet eivät ole alkuperäisiä.

D.           Muuta.

Huoneen koillisseinässä on kaksi ylä-alasuuntaista halkeamaa jotka lievästi mutkitellen ulottuvat huoneen kattoon saakka. Vasemmanpuoleinen halkeama on suurimmillaan 280 cm:n korkeudella lattiasta jolloin halkeaman leveys on 1 cm.

Liite 1.

J. 201

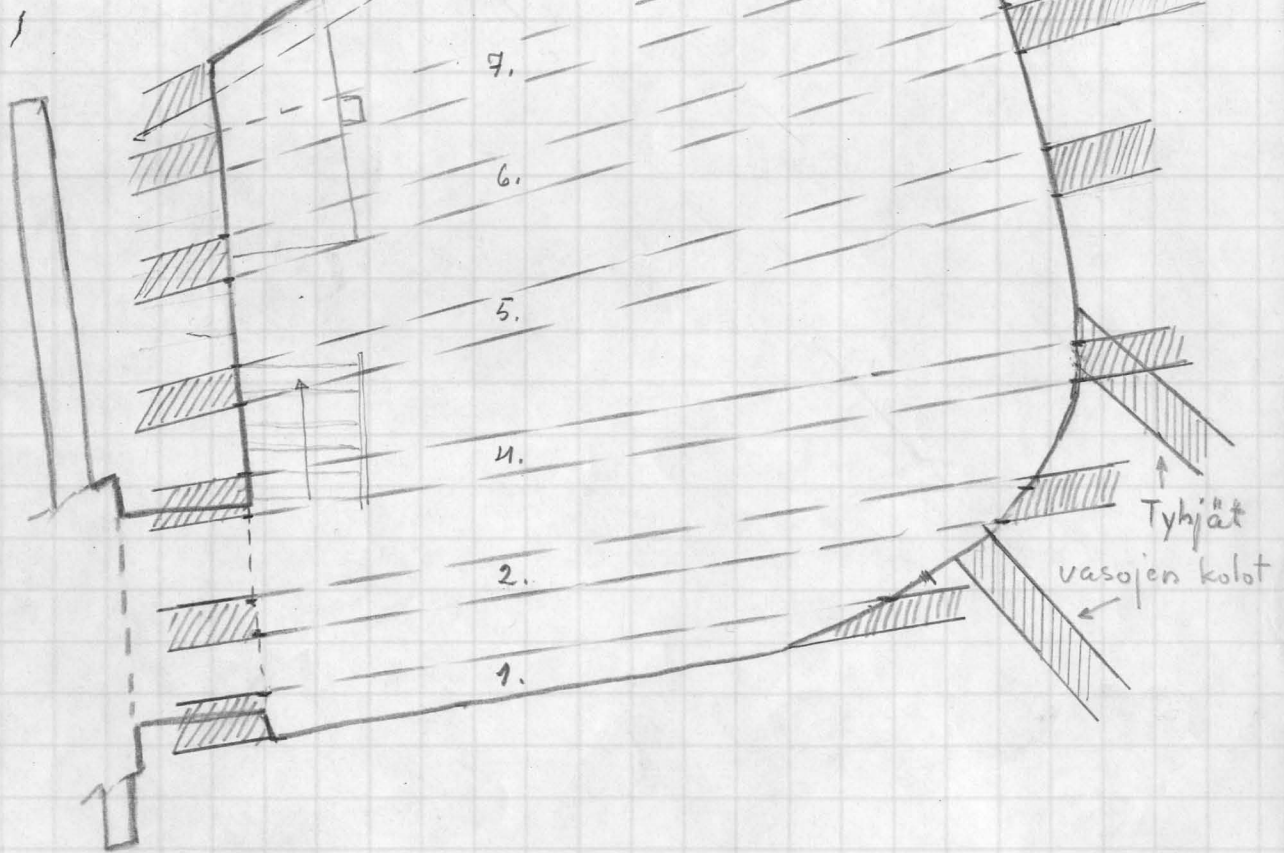
Huone J 201.

Tyhjät vasojen kolot

Tykkikomero

1:50

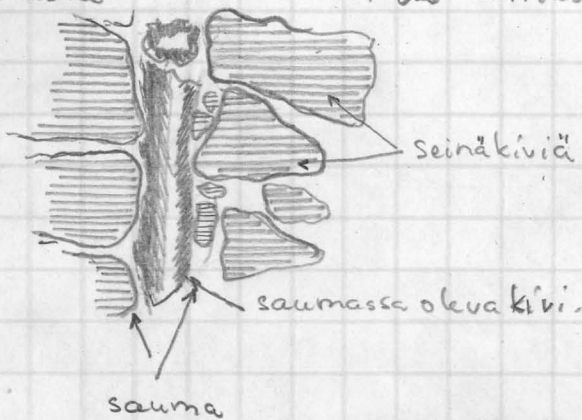
Vasat





Piirros A.

Esim. pohjois-länsisään saumasta Tällä n 310cm lattiasta.

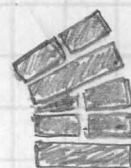


Piirros B.

Holvin päätös

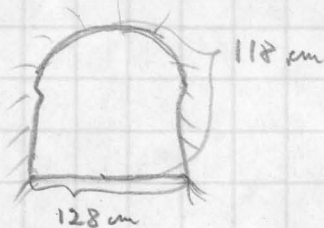
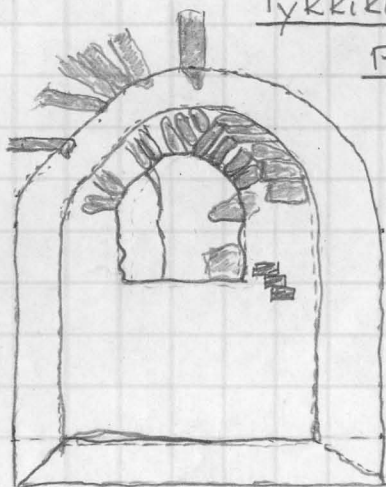


Holvin kanta



Tykkikomero

Piirros C



Tykkikomeron amp. aukon muurin puoleinen osa.

Piirro D. Huoneen pohja

