

Piir. sign. 23.5/4
23.6/1
23.8/68

Huone N 106, inventointi ja lattiankaivaus

Huone N 106 kuuluu osana eteläpatterin huonetiloihin ja sijaitsee välittömästi ns. Meslöffin salien itäpuolella. Huone on tynnyriholvattu kellari, jonka pohja on epäsäännöllisen neliön muotoinen. Seinät ovat kokonaan lohkotuista harmaakivistä, holvimuuraus tiilistä.

Huoneeseen johtaa isolta linnanpihalta leveä kaksoisovi (n. 140 x 150 cm), jaonka kaari niinkään on tynnyriholvattu. N 106 on todennäköisesti peräisin samasta rakennusvaiheesta kuin sen itäpuolella olevat portaat, N 106:n seinät eivät ole liitteessä Meslöffin salien seiniin.

N 106:n ulkoseinät on muurattu samaan korkeuteen kuin vieressä olevat Meslöffin salien seinät, mutta N 106:n holvi on noin metrin verran ulkoseinän yläreunaa alempana. Tila, joka tällä tavalla muodostuu holvin päälle, oli täytetty lohkotuilla ja lohkomattomilla kivillä ja laastilla ilman järjestelmällistä limitystä. Tätä täytemuurausta purettiin jonkun verran ja saatiin esiin Meslöffin salin entinen ulkoseinä, jonka yläosasta löytyi rappausta, varsinkin saumasta jolla N 106 oli liitetty N 104:n ulkoseinään. Rappauksessa oli myös vaalean, paikoitellen punertavan kalkkikerroksen kappaleita jäljellä.

Myöhemmin rakennetun N 106:n ulkoseinät oli todennäköisesti rakennettu yhtä korkeiksi kuin N 104:n ja N 105:n, koska kaikkien näiden päällä on ollut joitakin, ainakin puisia rakennelmia. Mahdollista on myös, että N 106 on alkuaan rakennettu vain perustukseksi ylemmän kerroksen

rakennelmia varten, ja samalla on saatu pieni, lujarakenteinen kellari- ja säilytystila. N 106 on luultavasti enimmäkseen ollut säilytystilana. Siihen johtaa nimittäin vain yksi ovi ja seinistä ja holveista ei löytynyt merkkejä muista aukoista, lämmityslaitteista yms.; seinät ovat ehjät ja sileät, sekä sisältä että ulkoa.

Sisämitat:

Huoneen länsiseinä on 355 cm pitkä, hieman itään päin kaartuva. Eteläseinä on n. 280 cm, jokseenkin suora. Itäseinä on 245 cm pitkä ja kulkee vinosti länteen päin. Pohjoisseinä on n. 100 cm (oviaukon lisäksi). Itäinen ovipieli (= ulkoseinän paksuus) on n. 105 cm. Läntinen ovipieli on suunnilleen yhtä leveä, mutta se sisältyy kokonaan huoneen länsiseinään.

Holvin kanta on sekä itä- että länsiseinässä tasossa + 82.10 - 82.15, sen korkein kohta on tasossa + 83.52. Holvatun tilan pituus on noin 250 cm ja leveys pohjoisessa 280cm ja eteessä 284 cm.

Oviaukon holvin kanta on länsiseinässä tasossa n. + 83.00, itäseinässä + 82.90 - 82.95. Sen korkein kohta on tasossa + 83.70 (ovensuussa), sen jänneväli on 185 cm ja sen kannat ovat noin 100 cm pitkät.

Molemmat holvit on muurattu ns. venäläisistä tiileistä, samaa laastia ja limitystä käyttäen. Muuraus on vuorotellen juoksu- ja sidevarveja. Muuraus ei ole puhtaaksisaumattua, kuitenkin ei voitu todeta selviä jälkiä sisäpinnan mahdollisesta rappauksesta.

Länsiseinä:

Lohkottuja, erikokoisia harmaakiviä, epämääräisiä varveja. Seinässä on selvä sauma noin 90 cm ulkoseinästä etelään. Tämä voisi osoittaa sitä, että Meslöffin salin pohjois-seinä olisi jatkunut n. 20 cm itään päin varsinaisen nurkan ylitse. N 106:n länsiseinässä olisi silloin n. 20 cm paksu verhomuuraus, muurattu kannattamaan holvia. Ylhäältä päin huomaa selvästi että N 104:n itäseinään ei ole murettu tilaa holvin kantaa varten; ainakaan kovin paljon, suurimmaksi osaksi holvia kannattaa mainittu erillinen, myöhäisempi verhomuuraus. Lisäksi tähän seinään voidaan laskea se vanha muuri, joka tuli esille v. 1966 kaivauksissa. Muuri kulkee Eerikin tornista N 104:n alta ja sen itäpää on juuri tämän seinän alla (tasossa n. 80.50). Ko. muuri on todennäköisesti jokin keskiaikainen varustus, joka on kulkenut päälinnasta itään. Seinässä on olka tasossa + 80.70, joka levenee etelään päin (0 - 30 cm).

Eteläseinä:

Pitkähköjä, suurempia (noin 20 x 40 cm) harmaakiviä, sekä kiilakiviä, melko selvät muurausvarvit. 20 - 25 cm leveä olka tasossa + 80.95 - 80.86.

Itäseinä:

Samankokoisia kiviä ja samantyyppistä muurausta kuin eteläseinässä, pyrkimys varveihin. Länsiseinä (=verhomuuraus) on muuraustavaltaan huoneen muita seiniä epämääräisempi, ja tämäkin seikka voisi viitata siihen että kyseessä on verhomuuraus. Itäseinässä on olka tasossa + 80.90, levenee etelään päin (0 - 30 cm).

Itäisessä ovipielessä on olka tasossa + 81.40, 10 - 15 cm läveä. Läntisessä ovipielessä ei ole olkaa. Seinien olat ovat sieläpintaisia, huolellisesti tehtyjä. Muurien anturat ovat vain parin kivivarvin verran muurattuja, alempana on anturoissa savea ja hiesua sekä irtokiviä ilman laastia.

N 106, lattiankaivaus

Lattiakaivaus aloitettiin 3.6.1966 tasosta n. + 81.30 poistamalla betonilattia, joka oli valettu sorakerroksen päälle. Soraa oli 3 - 5 cm paksuudelta ja sen alta tuli esiin mukulakiveys, tasossa + 81.26 - 81,04. Kiveys oli varsin epätasainen, sen syvin kohta oli lattian keskivaiheilla ja kiveys nousi nurkkia kohti. Kivet olivat läpimitaltaan 8 - 13 cm ja ne olivat jokseenkin irrallaan, kivien välit oli täytetty soralla, laastin- ja tiilenpalasilla.

Irtolöytöjä oli runsaasti, etupäässä lasinsiruja ja pullojen osia, nauloja ja pienempää rautaromua.

Mukulakiveyksen alla oli täyterkerros (4 - 5 cm) jossa oli heikkoa, erilaisia laastin- ja tiilenpalasia, joukossa suurempiakin täytekiviä (läpimitta 20-30 cm). Selviä maakerrostumia ei ollut havaittavissa.. Täyterroksen poistamisen jälkeen lattiapinnan tasot olivat + 81.16 - 80.88, keskellä lattiaa oli "kuoppa", läpimitaltaan n. metri, joka oli osittain jäässä.

Em. tasoilla 81.16 - 80.88 esiintyi paikoitellen runsaasti mustaa kattohuopaa, jopa 3 -4 cm paksuna kerroksena. Puoleksi lahonnutta kattohuopaa löydettiin etankin oven-suusta suurina kappaleina (läpimitta 15 p 20 cm), muualta seinien vieristä pienempina palasina. "Kuopassa" keskellä lattiaa ei ollut kattohuopaa.

Huopakerroksen alta tuli esiin naulojen kantoja ja puunjätettä. Kaivauksen jälkeen saatiin esiin varsin selvä puulattia, joka kuitenkin oli kovin epätasainen ja kokoon painunut. Sen alkuperäinen taso on ehkä ollut + 81.14 - 81.16, koska esim. kynnyks ja parhaiten säilyneet osat olivat tällä korkeudella.

Lankkujen ja vasojen paksuudet olivat vaikeasti määriteltävissä, ne olivat tavallisesti lahonneet vain 3 p 4 cm paksuisiksi. Leveydet sensijaan voitiin määrittellä: vasat 16 - 20 cm, varsinaiset lattialankut 25 p 32 cm. (kts. piirros.)

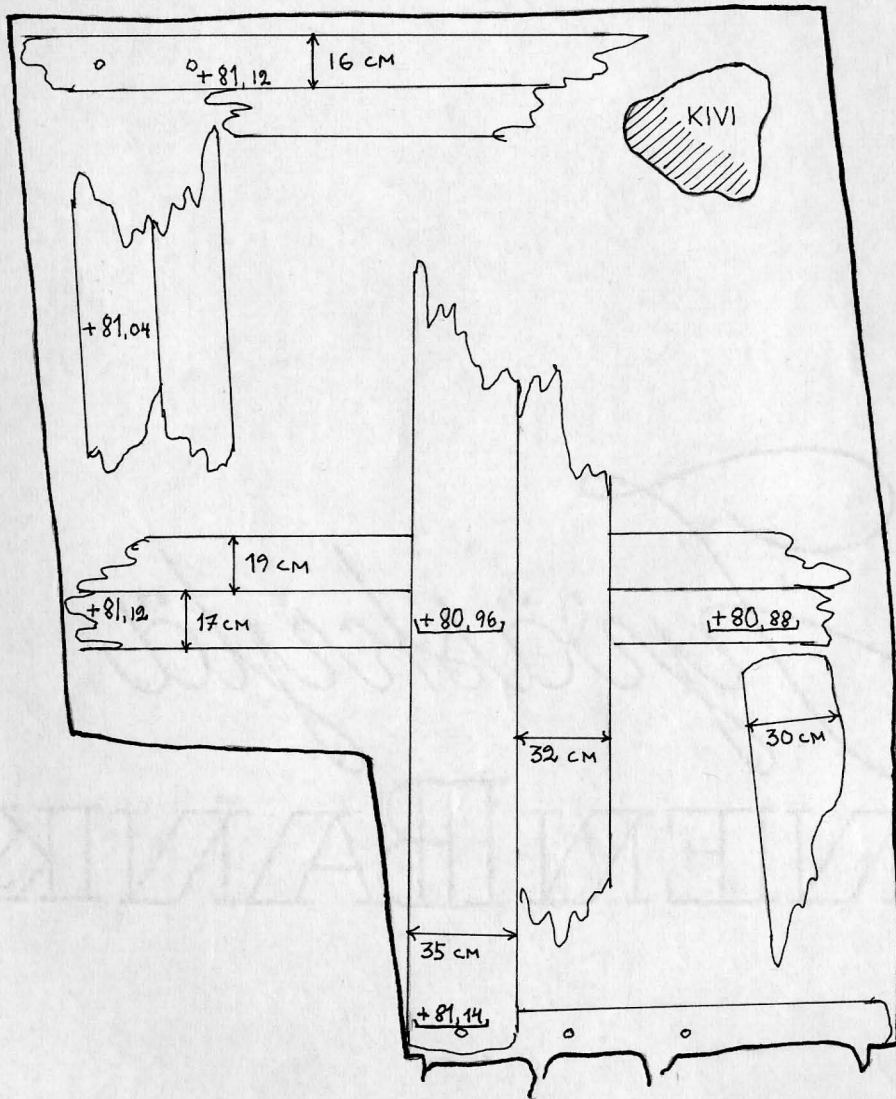
Entisen puulattian alla oli uusi täyterkerros (puunjätettä, tiilimurksaa, hiiliä). Tässä kerroksessa oli myös luonnonkiviä ja viisi kappaletta kokonaista tiiliskiveä (11 x 6 c 23 cm). Hiilikerros oli paikoitellen jopa 10 cm paksu, mutta hiiliä oli vain pienillä, rajoitetuilla alueilla. Tässä täyterkerroksessa oli joitakin irtolöytöjä, lasi- ja rautaromua sekä 2 kopeekan kupari- raha vuodelta 1812.

Tämän täyterkerroksen alla oli laastilattia, pinnaltaan epätasainen ja kovin murentunut. Laasti oli laadultaan karkeata, kellertävää, puun- ja tiilensekaista "jäteläästia", Lattiapinta oli ehjä, mutta sen tasot vaihtelivat + 80.70 - 81.12.

Laastikerroksen paksuus oli 5 - 15 cm; sen alkuperäinen pinta on ehkä ollut tasossa + 81.00 - 81.12. Keskellä lattiaa oli edelleen "kuoppa", jossa laasti oli kovin kosteaa ja murentunutta.

Laastilattia purettiin ja sen alla oli paikoitellen kulttuurimaata ja eläinten luita sekä erikokoisia luonnonkiviä. Tasosta + 80.50 alaspäin oli melkein ainoastaan hiesua ja erikokoisia kiviä, jotka joko kuuluivat seinien anturoihin tai olivat irraallaan.

Luonnonmaa alkoi (keskellä huonetta) tasosta + 79.90, mutta kaikkialta ei kaivausta suoritettu tähän tasoon asti, koska se huoneen tulevan käytön kannalta ei ollut tarpeellista.

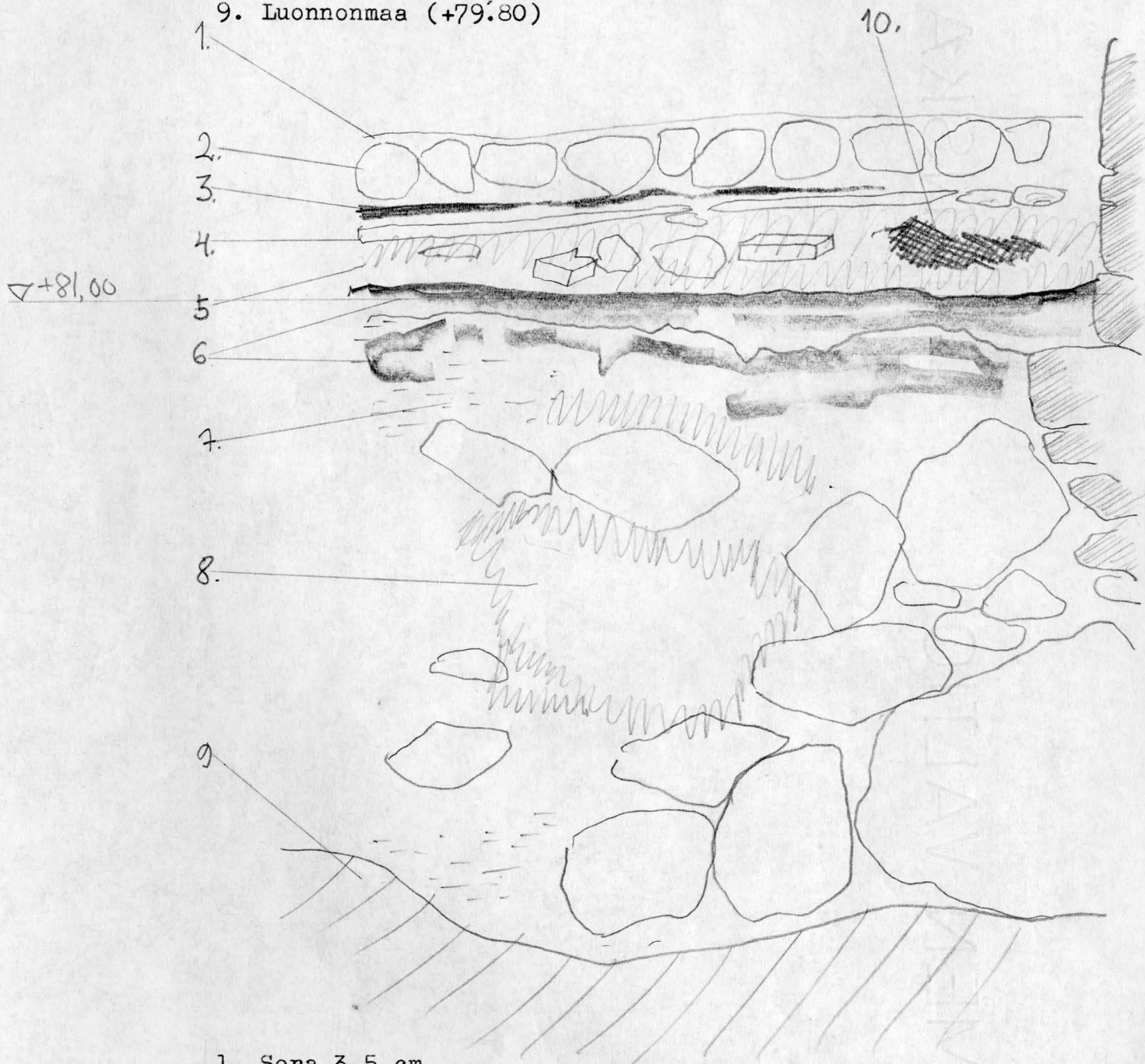


mk. 1:10

7. Täyte. laastinpalasia, savea ja luonnonkiviä,
osittain

8. Kulttuurimaata (paikoitellen)

9. Luonnonmaa (+79.80)



1. Sora 3-5 cm

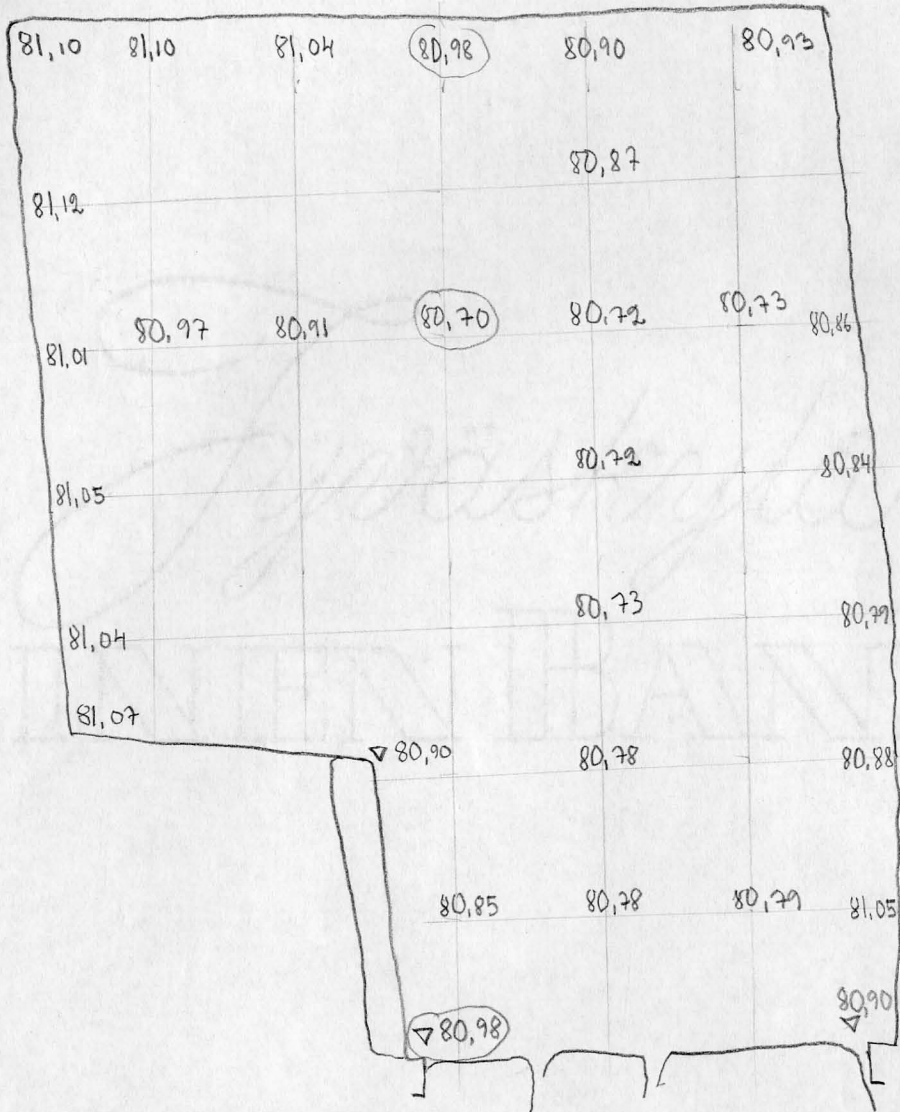
2. Mukulakiveys (+81.26 -81.04)

3. Täyte 4-5 cm (hiekkä, laasti, tiili)

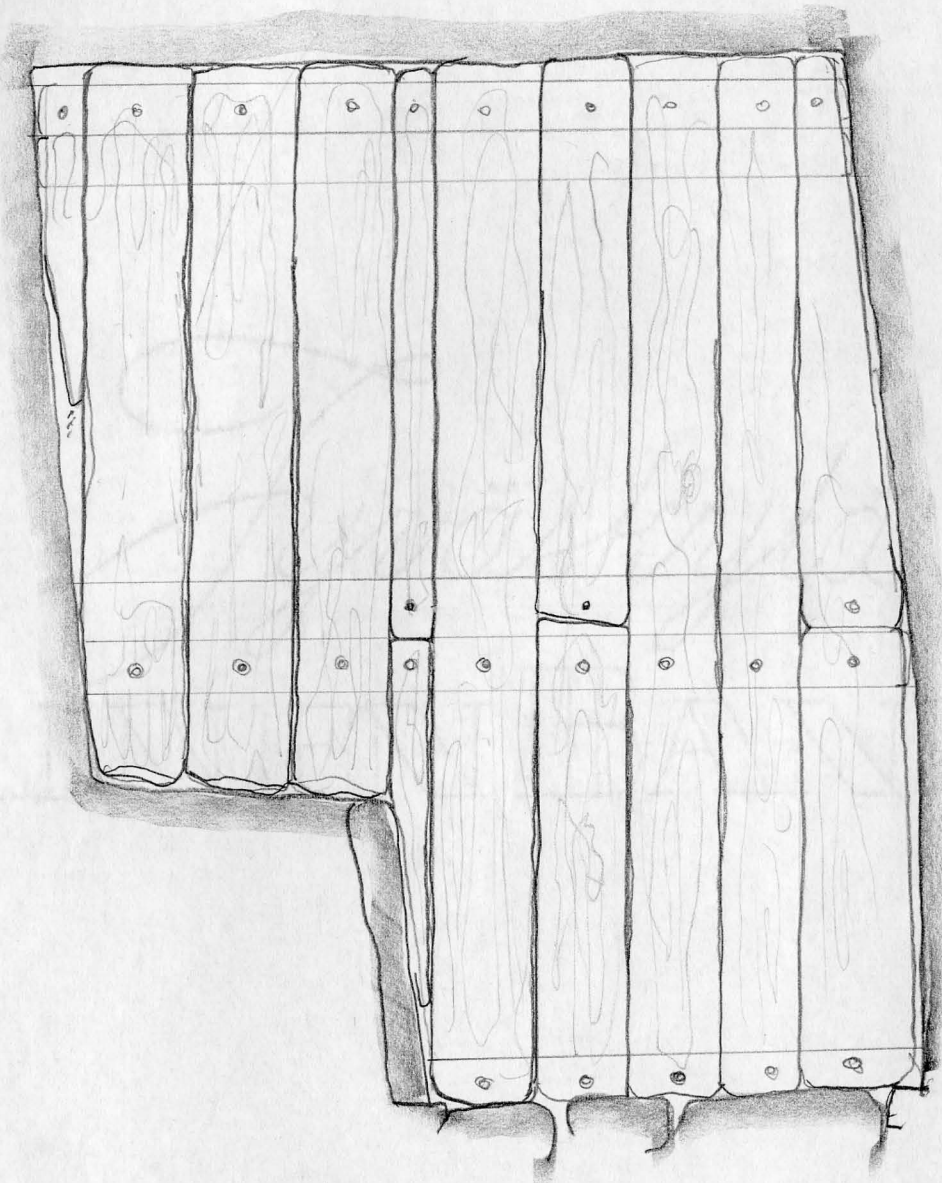
4. Puulattia (+81.26 - 81.14)

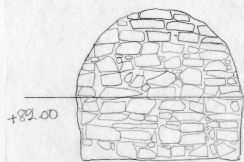
5. Täyte (puu, hiili, luonnonkivet, tiiliskivet)

6. Laasti (+81.12 - 80.70)



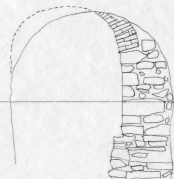
1:25



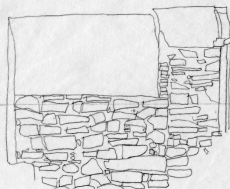


+82.00

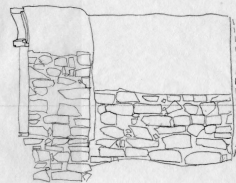
ETELÄSEINÄ



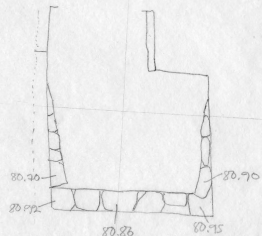
POHJOISSEINÄ



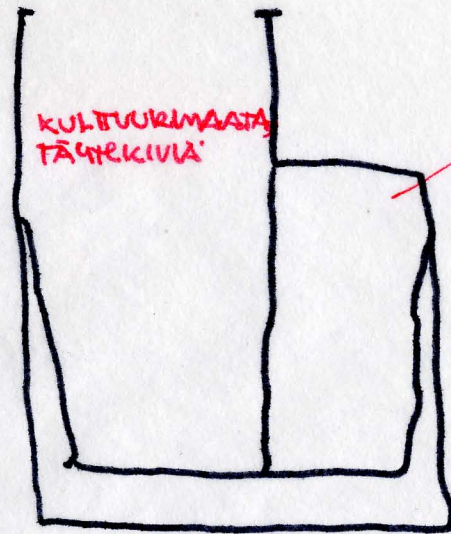
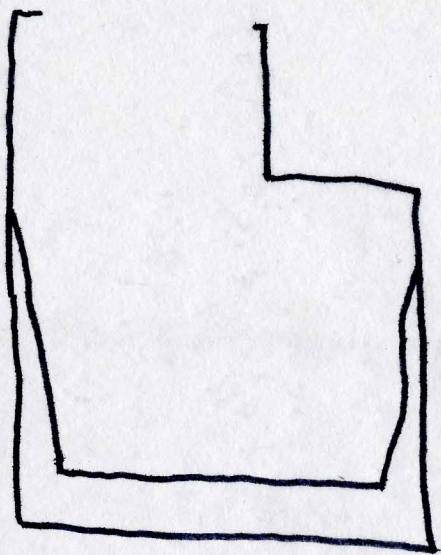
LÄNSISEINÄ



ITÄSEINÄ

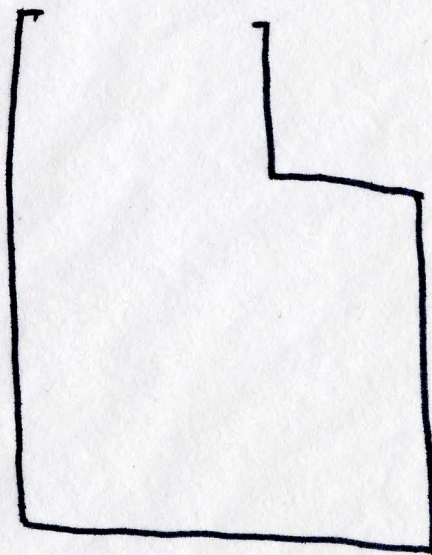
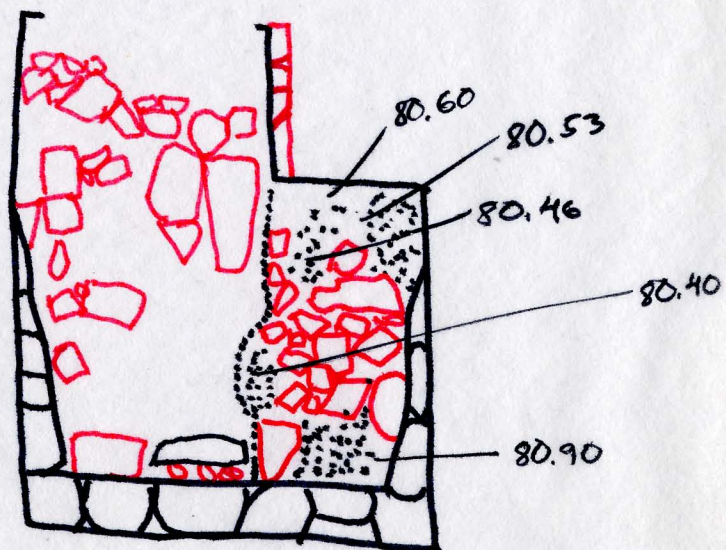


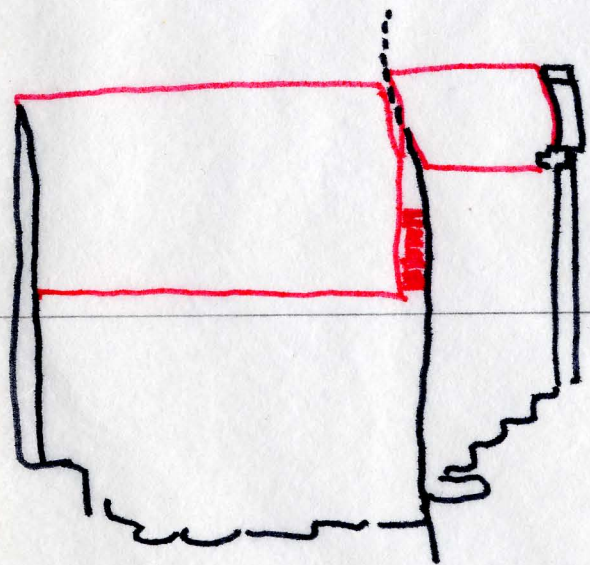
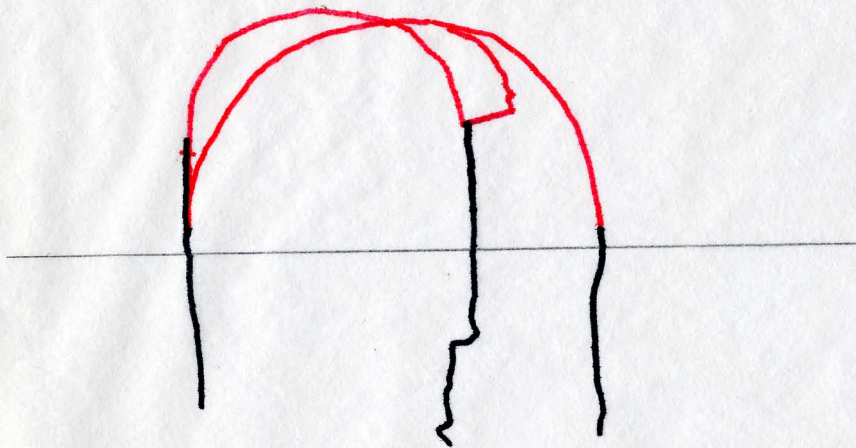
POHJA JA OUKIEN TASOT



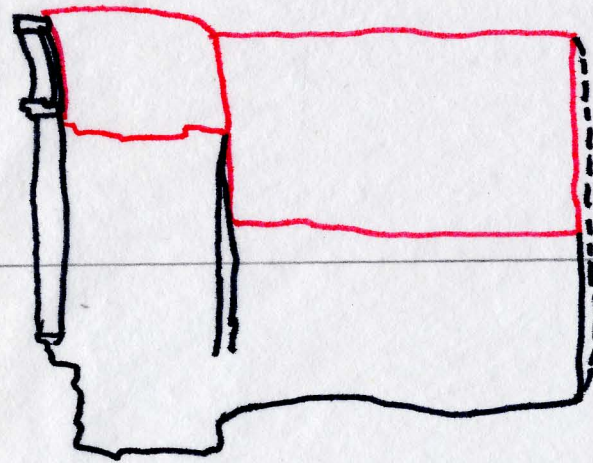
KULTTUURIMAASTA
TÄYTEKIVIÄ

LAASTIA,
SAVEA, TÄYTEKIVIÄ
(PIENIÄ)





82.



▽ 82

