

P 201
1

INVENTIINTI
RÄSÄYSEN

tutkim.apul. Pekka Räsänen
kesä 1969

P 201:n inventointi

Piir.sign.: 23.5/9

23.6/6,10,31

23.8/51, 76, 101,103

ovi- ja ikkunapiir.

Huonetilan P 201 vaiheista

Rakennus P eli entinen vahtimestarin asunto sijaitsee vanhan päälinnan itäisen kehämuurin kupeessa sivurakennuksena. Rakennus P ei ole liitteessä kehämuurin kanssa. Rakennuksessa on kolme kerrosta. Alimmasta kerroksesta, P 101:stä muutettiin lämpökeskus syksyllä 1968 eteläpatterille rakennettuun uuteen lämpökeskukseen, P 201:stä ja P 301:stä purettiin samoin v.1968 kaikki uusimmat rakennusvaiheet sekä välikatot ja P 201:n lattiaparrut.

Vuonna 1939 sisustettiin P 201 vahtimestarin asunnoksi. Tätä ennen huone on palvellut mm. seuraavissa tarkoituksissa:

1822, eri virastojen rahojen säilytyspaikka.¹

1831, linnoitusvankien (arestilaisten) huone.²

1833, vangittujen keittiö.³

1834, insinöörin työhuone.⁴

1870-luvulla J.R. Aspelin teki seuraavanlaisia merkitöitä P 201:stä:
" Ulkonevan rakennuksen alakerta, jota myöskin viimeksi on käytetty vankilana, ei ole missään yhteydessä yläkerran kanssa. Tähän huoneeseen vievät kivipertat suurelta linnapihalta ja tasapäinen ovenaukko Esilinnan käytävän vierestä. (virkkeen muotoilu on harhauttava - tulkitaan siten, että huoneeseen johtaa vain yksi ovi, joka on kivipertaiden yläpäässä). Huoneen pohjeisessa kulmassa on uunintapainen kiuas.

1 sign. 23.2/2, venäl. piirr.

2 sign. 23.2./7 - " -

3 sign. 22.2/8 - " -

4 sign. 23.2/9 - " -

Huoneessa on kaksi ristikeilla varustettua uudennuoteista ikkunaa suurelle linnapihalle ja kolmas Vähäpörtin sarvelle päin. Katte on hyvästi säilynyt, mutta lattia on rappeillia. Huone, joka on Messlövinsalin alla, eli 17:llä vuosisadalla tuunattu Myllyhuoneen nimellä ja sillein eli siellä myllynkiviä 4 a'5 paria. Siitä pitäisi umpeen muuratua oven vievän pimeään vankikeppiin, joka on Myllyhuoneen, Mutkakellarin ja Esilinnasta suureen linnapihaan vievän käytävän välissä, sekä Maaherrankellarin päällä ja kirkon eteisen alla. Kun Myllyhuone on nykyään täynnä kattedeja ja muurit ovat kalkitut, ei ovenläpää tällä kertaa veinut löytää.

Ulkonevalla rakennuksella, joka on rakennettu harmaasta kivistä kenties 1500-luvulla, on säilynyt rautakiskoinen katte."¹ Aspelinin mainitsemaa " pimeän vankikepin ovenläpää" ei löytynyt ja teisaalta leikkauksesta B-B₁ vuodelta 1961² voidaan todeta ettei Aspelinin määrittelemässä paikassa voi olla mitään huonetilaa. Samaa esitti kaivaus Kuninkaansalin eteläpäässä.³

Tulkintakysymys:

- Ammendtin ja Cedersparren laatimassa plaaniissa vuodelta 1730⁴ mainitaan rakennus P:n kehällä seuraavaa: "Gambla Cantzeliet, hwarunder ett förfallit Rum". Teisiin saneen P 201 on ollut rappeutunut.
- Vuonna 1733 Rakennus P:ssä on suunniteltu tehtäväksi kerjaustöitä.⁵
- Venäläisessä leikkauksessa vuodelta 1825 ja 1826 ilmenee, että P 301 on suhteettoman korkea huonetila P 201:een nähden ja että keskellä P 201: t

1 Aspelin, Kertomus linnan rakennuksista, Pervee 1886, s.35-36

2 sign. 23.6/2

3 Kts. kertomus Kuninkaansalin tutkimuksista

4 sign. 23.15/6 tai 23.15/7a tai 23.1/4, kts, liite 1

5 sign. 23.15/10

on pystysuorassa välikatken tukihirsi. Leikkauksista voisi päätellä, että tällä ajalla P 201:llä ei ole ollut suurempaa käyttötärkeitä.¹

- Venäläisessä piirustuksessa vuodelta 1826² taas ilmenee, että vuonna 1827 P 201:ssä on suunniteltu tehtäväksi korjauksia. Tämä työehdotus lienee merkinnyt P 201:n käyttöönottoa, jota varten P 201:n ja P 301:n välipohja on täytyy uusia.

Tulkitsen yllämainitut tiedot seuraavasti: v.1730(tai vähän aikaisemmin) P 201:n ja P 301:n välipohja on rappeutunut tai sirtunut, v.1733 korjaus-ehdotuksen mukaisesti P 301:stä on tehty varsin korkea kansliahuone ja P 201 jäi matalana huoneena ilm. jenkinlaiseksi varastesuejaksi, v.1822 mm. eri virastojen rahejen säilytyspaikka(kts. ed.), v.1827 on välipohja uusittu, jollein P 201:stä tehtiin normaalkerkuinen ja otettiin erilaisiin käyttötärkeitä(kts. ed.).

P 201:n länsiseinä(inventointi tasolle +85.90)

P 201:n länsiseinänä on vanhan päälinnan itäinen kehämuuri. Länsiseinän eteläpää rajoittuu Eerikintorniin ja pohjoispää rakennus P:n pohjoisseinään. Pohjoisseinä ei ole liitteessä länsiseinän kanssa. Seinän leveys on alaosassa, n. tasolla +82.50 720cm ja yläosassa n. tasolla +85.50 715cm. P 101:n tynnyrihelvi ei ole liitteessä länsiseinän kanssa. Seinä on muurattu harmaakivestä ja kuuluu linnan ensimmäiseen rakennusvaiheeseen 1400-luvulla.

Telineparrunkoleja on länsiseinällä seitsemän kappaletta. Tasolla +83.02-83.12(kolejen alapinnat) oli neljä telineparrunkolea ja tasolla +84.60-84.63(kolejen alapinnat) on kolme telineparrunkolea.

1 venäl. piirr., sign. 23.2/64 sekä 23.2/65. Kyseessä ei voi olla väliseinä, koska missään pohjissa ei ole merkitty väliseinää ja toisaalta rakenne esittää selvästi, että kyseessä on nimenomaan tukihirsi.

2 venäl. piirr. sign. 23.2/75

Kaikki kelet eli umpeenmuurattu tiilempalasilla. Mitat telineparrunkoleista alemmat kelet järjestyksessä etelästä pohjoiseen:¹

1. pyöreä parrunkole tasella +83.02, \emptyset 7-8cm, syvyys 90cm, jyrkästi viistossa luoteeseen. Tämä kole poikkesi oleellisesti muista pyöreytensä ja asentensa vuoksi.
2. Neliskulmainen, alapinta tasella +83.10, korkeus 15cm, leveys 15cm, syvyys 18cm.
3. Neliskulmainen, alapinta tasella +83.10, korkeus 18cm, leveys 17cm, syvyys 30cm.
4. Neliskulmainen, alapinta tasella +83.12, korkeus 11cm, leveys 15cm, syvyys 25cm.

yllemmät kelet järjestyksessä etelästä pohjoiseen:

1. neliskulmainen, alapinta tasella +84.60, korkeus 21cm, leveys 20cm, syvyys ?.
2. neliskulmainen, alapinta tasella +84.60, korkeus 18cm, leveys 21cm, syvyys ?
3. neliskulmainen, alapinta tasella +84.63, korkeus 20cm, leveys 18cm, syvyys ?.

Tasella +84.95(alaosa) ja +85.80(yläosa) eli tiiliumppeenmuuraus. Umppeenmuurauksen leveys vaihteli 55-70cm. Umppeenmuurauksen eteläisestä reunasta Eerikintornin muuriin en n. 265cm ja umppeenmuurauksen pohjoisesta reunasta P 201:n pohjoisseinään n. 365cm.² Umppeenmuurauksessa oli vain yksi tiilivarvi, jonka takana harmaakivimuurissa oli tyhjä aukko, joka muistutti murtuneelta tahi puretulta. Aukon reunat olivat murtepintaiset eikä siitä löytynyt minkäänlaisia pieliä. Tämä murtuma seinäpinnassa

1 kts. limityspiirustus, liite 2

2 sama

yhdistettiin tutkimuksissa katterakenteen tukihirren koloksi, sillein kun rakennus P oli vain kaksikerroksinen (P101 ja P 201). Tälle murtumalle löytyi vastine itäseinältä. Tämä teoria edellyttää, että P 201:n katte on sertonut jossakin vaiheessa. Ruotsalaisen plaania vuodelta 1730 mukaan sertonut tai rapistuminen on todella tapahtunut (kts. ed. s. 2.) Seinän muurauksessa kivet on pyritty muuraamaan varveittain. Kivet ovat enimmäkseen liuskamaisia, lohkettuja kiviä, joiden välissä on pienempiä sidekiviä.¹

P 201:n pohjeisseinän inventointi taselle +85.90

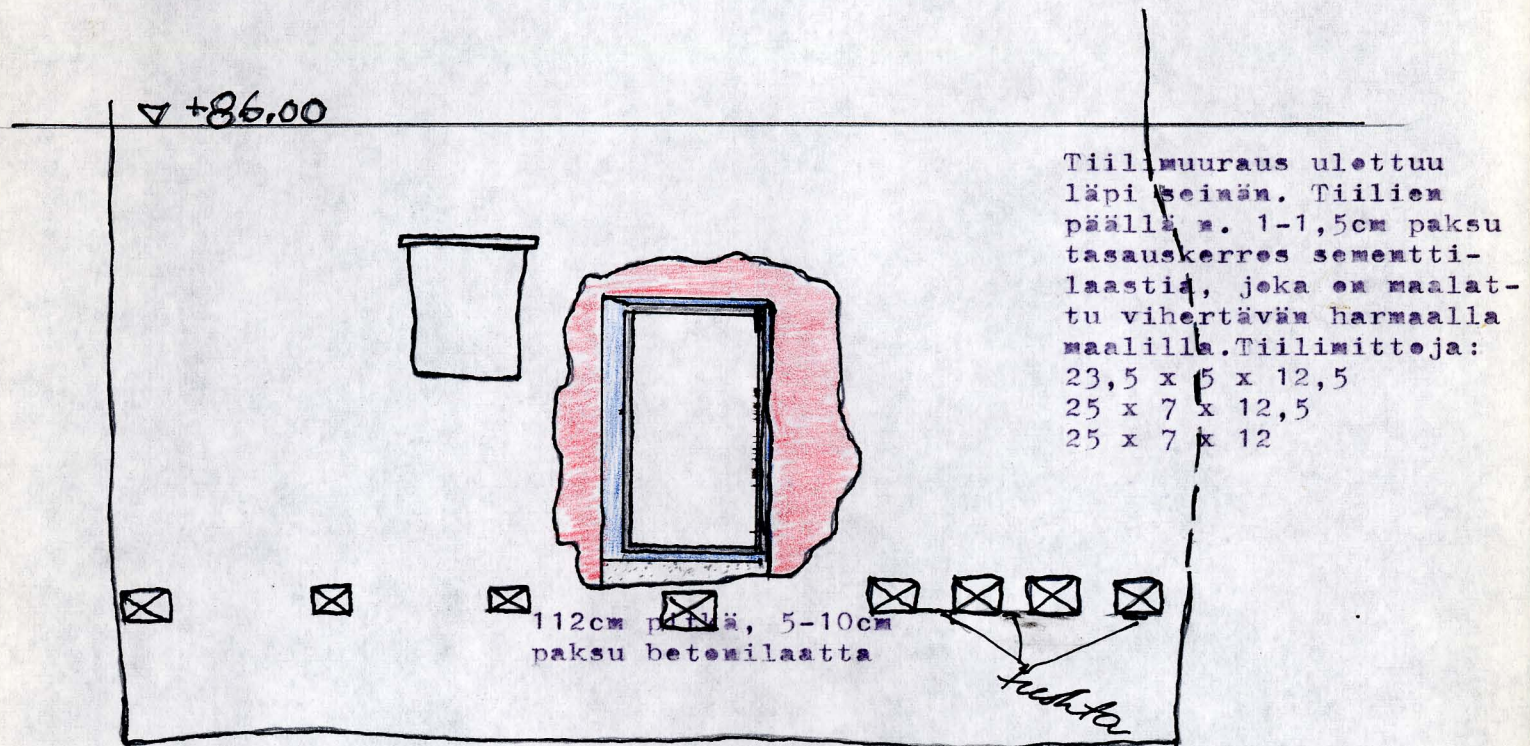
Pohjeisseinä rajoittuu vanhan päälinnan itäiseen kehämuriin (länsiseinään) eikä ole liitteessä sen kanssa. Sitä vastoin pohjeisseinä on liitteessä itäseinän kanssa. Seinän leveys n. tasella +82.90 on 735cm, tasella +84.00 745cm ja yläosassa tasella +85.50 720cm.

Pohjeisseinällä on yksi ikkuna, joka oli umpeenmuurattu, mutta avattiin toukokuussa 1969. (kts. kertomus ikkuna-aukon avaamisesta). Pohjeisseinällä ei ole ollut muita ikkunoita.

Pohjeisseinällä on yksi oviaukko, joka on samalla aineella sisäänkäynti P 201:een. Ovi on sama, jota Aspelin kuvasi näin - "tähän huoneeseen ylävään kivipertaat suurelta linnapihalta ja tasapäinen oveaukko Esilinnan käytävän vierestä". Inventoinnin aikana ovi oli samassa kunnossa kuin Aspelinin aikana 1870-luvulla, paitsi että oven pielet, jotka ovat tiilestä oli taseitettu 1-1,5cm:n paksuisella sementtilaastikerreksellä. Alkuperäistä oven muotoa ei voida rekonstruoida, mutta kaikista päätellen se on ollut hieman pienempi sekä sen helvi ollut korkeammalla, helvin korkein kohta ilm. samalla tasella kuin kuin ikkunan yläpinta l. tasella +85.25.

¹ kts. limityspiirustus, liite 2

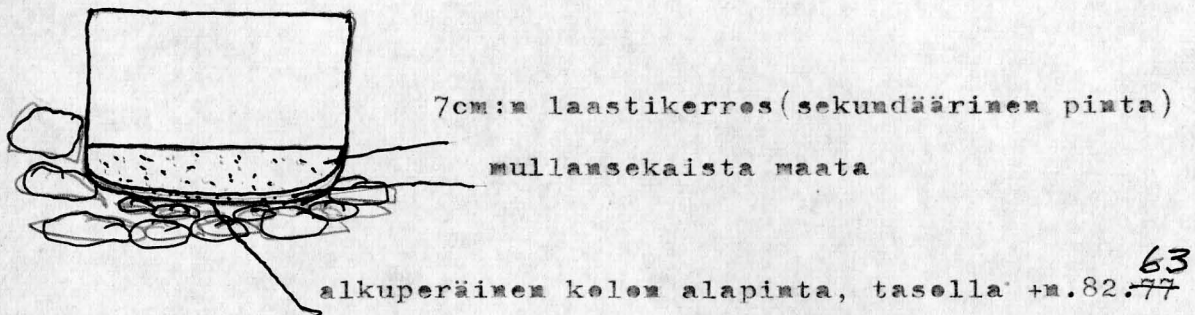
Oven leveys on n. 100cm ja korkeus 175cm, alakarmi tasella +83.10, yläkarmi tasella +84.85. kts. piirustus, Mk 1/50, kts. pohjoiseen.



Pohjoisseinällä on kaikkiaan kahdeksan lattiaparrun koeleä, Koelet eivät ole keskenään täysin samanlaisia. kts. yllä olevasta piirroksesta. Koelejen yläpinnat ovat tasella +82.85-82.92. Parrunkoelet numeroituna lännestä itään:

1. korkeus 17cm, leveys 38cm, syvyys 39cm. Koelelän länsipielessä on kehämuurin pinta, välissä vain 1-5cm:n paksuinen laastikerros. Laastikerroksen paksuus koelelän alareunassa on n. 7-8cm, laasti on erittäin tasaista. Koele on hieman vinossa kaakkeen.
2. korkeus 17cm, leveys 32cm, syvyys 38cm. Koelelän kaikki pielet tasoitettu laastilla, alapielessä laastin paksuus 5-6cm, muissa pielissä 1-2cm. Sama hieman vinossa kaakkeen.
3. korkeus 18cm, leveys 36cm, syvyys 42cm, Pielet tasoitettu 2-3cm paksulla laastikerroksella, paitsi alapielessä n. 7cm. Alapielen laastin alla runsaasti mullansekaista maata ja sen alla ehut laastipinta. kts. piirros:

Mk 1/10



4. korkeus 20cm, leveys 37cm, syvyys 47cm. Kelen pilet taseitettu ehuella laastikerreksella, paitsi yläpieli on murtopintaa (tiiltä).
5. korkeus 21cm, leveys alareunassa 35,5cm, yläreunassa 31,5cm, syvyys 46,5cm. Reumat taseitettu ehuella laastilla.
6. korkeus 25cm, leveys alareunassa 33,5cm, yläreunassa 32,5cm, syvyys 46cm. Alapinnassa oli sekundääristä laastia n. 9cm:n paksulta, sen alla tuehta ja vanhempi laastislammaus. 5. ja 6. kelen välissä, kelojen alapinnan tasella oli tuehta.
7. korkeus 25cm, leveys alareunassa 43,5cm, yläreunassa 38cm, syvyys 40cm. Kelen reumat taseitettu ehuella (1-2cm) laastikerreksella. Sekundäärisen laastikerreksen alla oli tuehta.
8. korkeus 22cm, leveys alareunassa 34cm, yläreunassa 30cm, syvyys 42cm. Kelen reumat oli taseitettu ehuella laastikerreksella. Alapinnan sekundääriseen laastikerreksen alla oli tuehta. Tuehen seasta löytyi pieni palanen vanhasta sanomalehdestä. Tekstissä sekä uutista että vanhaa paineasua - viittaa 1800- luvun ¹⁸⁰⁰ puolelle. Lehden palanen oli sellaisessa paikassa, että se on täytyy jättä kelen siinä vaiheessa, jolloin näitä kaikkia pohjeisseinää parrunkeleja on pienennetty muuraamalla 7-10cm:n paksuinen laastikerros kelen alapintaan.
- Kaikki lattiaparrunkelet olivat hieman viassa kaakkeen.

P 201:n ja P 301:n välipohjan palkinkelet pohjeisseinällä:

Välipohjan palkinkelet oli tehty tiilimuuraukseen. Kelejen yläpinta oli tasolla +85.70, alapinta tasolla +85.45-85.50. Keleja oli kaikkiaan seitsemän, seinän itäpäässä niitä ei ollut invertoinnin aikana, vaan siinä kulki kolmikanaavainen savuhermi. Kelejen syvyydet luettuna lännestä itään: 31, 31, 34, 30, 32, 34, 36 cm. Leveydet luettuna lännestä itään: itään- 17, 19, 16, 21, 27, 20, 22 cm.¹

Piikattaessa (kesäk. 1969) tähän 1800-luvun tiilimuuraukseen palkkien keleja uutta välipohjaa varten löydettiin tiilimuurauksen takaa harmaakivimuurista yksi melke hyvin säilynyt alkuperäinen palkinkele. Kele ei ollut kehenaisena säilynyt, mutta se voitiin rekonstruoida. Kelelän itäpieli oli n. 82-85cm:n päässä itäseinän pinnasta, yläreuna tasolla +85.90 ja alareuna tasolla +85.52. Kelelän leveys ei ollut n. 30cm. Kelelän länsipieltä ei tösien ollut säilynyt, mutta laasti, jolla kelelän reunat oli tasoitettu, kaareutui pyörtävästi niin paljon, että länsipieltä oli säilynyt n. 2-3cm.² Kele oli vuerattu ympäriinsä tuehella. Tuehen alla oli 1-1,5cm:n paksuinen laastikerres ja tuehen päällä 1-2cm:n paksuinen laastikerres. Laastit olivat samaa ja samanaikaisesti muuratut. Kelelän syvyys oli n. 28cm. Muita vastaavia palkinkeleja ei pystytty rekonstruoimaan, mutta kahden muun palkinkelelän summittainen sijainti voitiin tedita.³

Näiden alkuperäisten palkinkelelän yläpinnan tasolla oli harmaakivimuurissa tuehta, joka kulki melke yhtenäisenä tuehirajana muurilan suuntaisena (itä-länsi). Alkuperäiset palkinkelet kuuluvat siihen vaiheeseen,

1 kts. ^{1/2m} piirustus, liite 3

2 kts. valokuvat n:et 1 ja 2, liite 4

3 kts. piirustus, liite 5 sekä valokuva n:e 3, liite 4

jollein rakennus P oli vain kaksikerreksinen. Tushiraja erottaa vanhemman muurinesan keretetusta (P301) muurista. Näiden seikkojen perusteella voidaan sanoa, että kaksikerreksisenä rakennus P:n muurinharja pohjeiseinällä (ilm. myös muilla seinillä) on ollut tasella n. +85.90.¹

Pohjeiseinällä on ilm. ollut samanlainen muurinsuuntainen (itä-länsi) palkki kuin itäseinällä vielä oli inventoinnin aikana. Sen alapinta on ollut tasella +85.42. Se on ollut n. 22cm syvällä muurissa. Palkista ei ollut jäljellä muita merkkejä kuin n. 70cm pitkä painanne seinän itäpäässä. Palkin päästä oli melke selvä painanne itäseinässä.² Palkin korkeutta ei pystytty tarkkaan määrittämään, mutta se on ollut n. 33cm korkea, joten palkin yläpinnan taseksi tulisi n. +85.75. Palkki on ilm. tarkoitettu pohjeis-etelä suunnassa kulkeneiden välipohjan hirsien kannattimeksi.³

Seinän länsipäässä oli tiiliumpenmuuraus, joka tutkittiin. Umpenmuuraus oli n. 25cm:n päässä länsiseinästä, yläosa tasella +84.25 ja alaosalla +83.70-83.80. Umpenmuurauksen leveys oli n. 50-60cm.⁴ Umpenmuurauksessa oli vain yksi tiilivarvi. Tiilet peistettiin ja niiden takana oli tyhjä n. 20-30cm syvä aukko harmaakivimuurissa. Aukon reunat olivat epätasaiset. Tämä keho on syntynyt ilm. murtumasta. Mitään tasaisia pieliä ei ollut.

Pohjeiseinällä on myös nähtävissä selvä pyrkimys varvimuuraukseen. Muurauskivet ovat lehkettua luonnonharmaakiveä, isoinnat kivet keoltaan: 55 x 20, 35 x 30, 70 x 10. Välissä pieniä sidekiviä. Telineparruakeloja ei löytynyt pohjeiseinältä.

1 kts. piirustus, liite 5

2 kts. valokuvat n:ot 4 ja 5, liite 4

3 kts. rekonstruktiopiirustus, liite 6 ja 7 ja 8

4 kts. limityspiirustus, liite 3

P 201:n eteläseinän inventointi tasolle +85.90

Eteläseinä on liitteessä itäseinän kanssa, Eerikintornin kanssa, johon se rajoittuu länsipäästä, se ei ole liitteessä. Seinän leveys on tasolla 82.60 725cm ja tasolla +755cm.

Eteläseinällä on kahdeksan lattiaparrunkeloa, jotka vastaavat pohjeiseinän parrunkeloja. V 1938/39 valmistuneen lämpökeskuksen (P101) savuhermin tekemisen yhteydessä yhden parrunkelen kohdalle (kolmas idästä lukien) oli muurattu savuhermi, josta parrunkeloa eli säilynyt ehjänä seitsemän. Eteläseinän parrunkelot ovat hieman alempana kuin pohjeiseinällä. Lattiaparrunkelot lueteltuna lännestä itään:

1. Tätä lännestä lukien ensimmäistä palkkia varten ei ole tehty varsinaiseen seinämuuriin (tässä tapauksessa palkinkehä olisi täytyy tehdä Eerikintornin muuriin) palkinkehä vaan tarpeitusta varten on muurattu kivistä kerke, johon on tehty keho palkinpäätä varten.¹ Kehän syvyys 60cm, leveys 38cm, alapinta tasolla +82.40. Palkin kantaa varten tehdyn kerkeeseen yläpinta on tasolla +82.62.
2. Tälle keholle on myös uurrettu leveä kivikerkeeseen yläreunaan, mutta palkinkehä eroaa edellisestä sikäli, että eteläseinässä on palkinkehä.² Kehän syvyys 44cm, leveys 28cm, korkeus 30cm. Alapinta tasolla +82.35.
3. korkeus 30cm, leveys 28cm, syvyys 44cm, alapinta tasolla +82.37.
4. korkeus 29cm, leveys 31cm, syvyys 35-40cm, alapinta tasolla +82.37
5. korkeus 28cm, leveys 30cm, syvyys 48cm, alapinta tasolla +82.44.
6. Pileet säretty sillein, kun P 101:een rakennettiin lämpökeskus. Tiili-muurausta hermiä varten. Esille saatiin vain länsipieli.
7. Sama. Esille saatiin itäpieli ja alapinta, joka on tasolla +82.35.
8. korkeus 39cm, leveys 48cm, syvyys 37-39cm, alapinta tasolla +82.31. Itäpielenä on P 201:n itäseinä. Saumauslaastin alla käytetty tuhta. Kaikki palkinkehät saumattu (tasoitettu) ohuella kalkkilaastikerreksellä.

1 kts. piirustus, liite *9*

2 sama

3 kts. palkinkehät limityspiirustuksesta, sign. 23.8/103, liite *3*

P 201:n eteläseinällä on yksi ikkuna, jota Aspelin kuvasi "uudennuuteiksi" ikkunaksi. Ikkunassa ei ole tapahtunut suuriakaan muutoksia Aspelinin jälkeen. Sitä voisi edelleenkin kuvata uudennuuteiseksi, koska se erää niin oleellisesti huoneen pohjoisseinän ikkunasta, joka kuuluu alkuperäiseen asuun. Vanheissa-ään-plaaneissa on epätarkkuutta tämän P 201:n eteläseinän ikkunan merkitsemisestä.

Merkintöjä: v. 1798 piir. ikkunaa ei ole merkitty lainkaan¹
v. 1803 piir. ikkuna on merkitty.²
v. 1824 piir. ikkuna on merkitty.³
v. 1827 piir. ikkunaa ei ole merkitty lainkaan.⁴
ruoteal, plaanissa 1800-luvulta (ei vuosisilukua) ikkuna on merkitty.⁵

On ilmeistä, että ikkuna on ollut "uudennuuteinen" jo 1700-luvun lopulla. Samassa kehässä on saattanut olla vastaavanuuteinen ikkuna kuin huoneen pohjoisseinällä, mutta sitä ei pystytty rekonstruoimaan, koska ikkunaa laajennettaessa vanhat piletit on purettu.

Ikkuna on muodoltaan ulospäin suppeneva. Sekä länsi- että itäpieli ovat muuratut tiilillä, mitailtaan 25 x 7,5 x 12cm. Ikkunasyvennyksen alapinnassa on n. 8-14cm paksu betonilaatta, joka on myös raudoitettu. Laatta on valettu v. 1938/39. Ikkunasyvennyksen yläosa ei ole helvattu, vaan siinä on tukena kaksi 5cm:n paksuista lautalankkua. Ikkunan karmi on kiinnitetty puukiilleilla ja laastilla, joka on samaa kuin piilien tiilimuurauksessa. Karmin ja tiilipinnan välinen kehta eli tilkitty "karhunjalla". Ikkuna on ulospäin aukeneva. Siinä on kuusi samankokoista ruutua, 23 x 23cm. Ikkunasyvennyksen yläosa on tasella +85.05 ja alaosa

-
- 1 ven. piir. sign. 23.1/20
2 - " - sign. 23.2/145
3 - " - sign. 23.2/65
4 - " - sign. 23.2/75
5 sign. 23.14/11

tasella +83.65. ~~lts.-piirustukset.~~ ¹

P 201:n ja P 301:n välipohjan palkinkeleja eli eteläseinällä säilynyt seitsemän kappaletta. Kelejen syvyydet luettuna idästä länteen: 37, 36, 34, 35, 35, 34, 36cm. Palkinkelejen yläpinta oli tasella +85.65 ja alapinta tasella +85.50. Kelejen leveydet vaihtelivat 20-25cm:n välillä. Nämä palkinkelet on tehty 1800-luvun tiilimuuraukseen kuten vastaavat kelet pohjoisseinälläkin. Kelet on tehty siten, että harmaakivimuuria on sisäpuolelta piikattu n.30-35cm syvään keke seinän leveydeltä tasejen +85.30 - 86.10 väliseltä osalta, jonka jälkeen tämä purettu muurinsa on muurattu tiilestä, johon on jätetty palkinkelejen paikat ja samalla niihin asetettu palkit.

Palkinkelejen alapuelella kulki muurinsuuntaisena (itä-länsi) neliskulmainen hirsi, jonka yläpinta oli tasella +85.50 ja alapinta tasella +85.27. Hirsi oli n.25cm syvällä muurissa. Hirsi oli vuerattu tervapahvilla. Sen tarkoitus on ollut antaa tukea välipohjan palkinkeleille. Tukihirren pituus oli 7 metriä. ²

Tiilimitteja 1800-luvun tiilimuurauksesta, johon välipohjan palkinkelet oli tehty: 28 x 6, 24 x 7, 24 x 6, 25 x 6, 26 x 5, 26 x 7. Uuutta välipohjaa varten piikattiin kesällä 1969 tähän tiilimuuraukseen uudet palkinkelet.

Eteläseinän muuripinta on varsin yhtenäistä, aineastaan seinän itäpäässä on nuorempaa tiilimuurausta, joka rikkee sepusuhtaisen harmaakivimuurauksen. Tämä tiilimuuraus seinän itäpäässä ³ on syntynyt v. 1938/39. Tiilimuurauksen takana on savuhermi. Tiilimitteja: 28 x 7, 28 x 12, 27,5 x 13, 27 x 12,

1 kts limityspiirustus sign. 23.8/103, liite ³ sekä ikkunakarmin sijainti pohjasta, sign.23.8/101, liite ⁴

2 sama

3 sama

P 201:n itäseinän inventointi taselle +85,90

Itäseinä rajoittuu pohjois- ja eteläseinään ja ^{en}niiden melempien kanssa liitteessä. Seinän leveys en alaosassa, tasella +82.50 n. 735cm, yläosassa, tasella +85.50 n. 735cm. Itäseinän alapinta ei ole liitteessä P 101:n tynnyrihelvin kanssa. Tynnyrihelvi jatkuu itäseinän alle. Itäseinä en rakennettu helvin päälle, välissä oli tartuntalaastia n. 4-5cm.

Itäseinä en P 201:n seinistä kaikkein epäyhtenäisin johtuen siitä, että seinässä en varsain paljen nuorempaa tiilimuurausta rikkomassa harmaakivi-muurauksen muuten sopusuhtaista vaikutelmaa. Tiilimuurausta en paljen seinän pohjoispäässä sekä ikkuneiden pielissä. Seinän pohjoispäässä en myös laaja muuripinta murtepintana, joka johtuu siitä, että siitä kahden en purettu huoneen lämmityslaite, lämmityslaite, jota Aspelin kuvasi "uunintapaiseksi kiukaaksi".¹

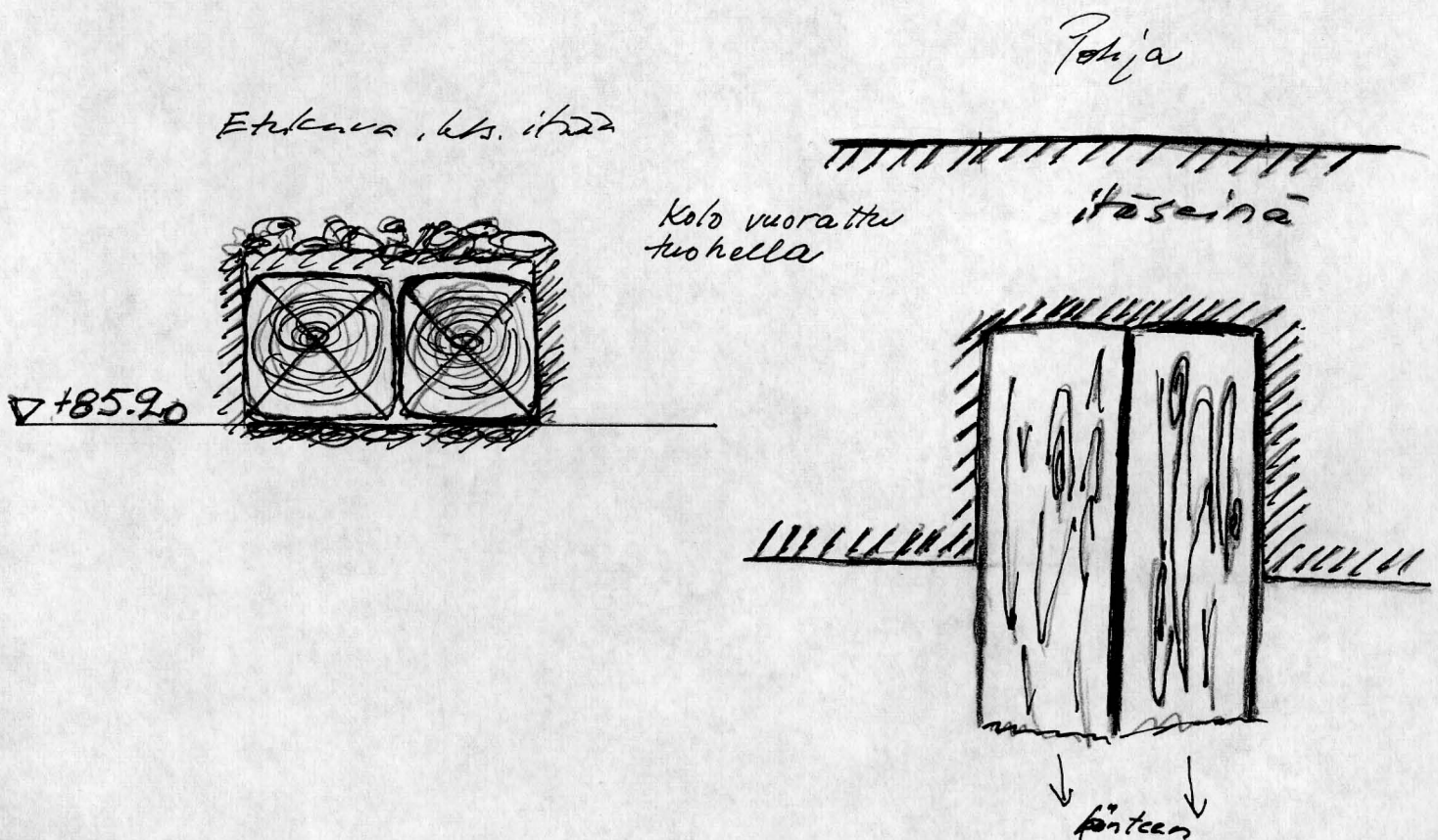
Tutkimusten kannalta merkittävin tiilimuurausalue oli seinän keskivaiheil-la, muurauksen alapinta tasella +85.05 ulottuen ylöspäin P 301:n itäsei-nän ikkunapenkin alapintaan saakka, taselle +86.00.² Tiilimuurausta pu-rettiin alhaaltapäin lukien viisi tiilivarvia. Tiilimuuraus esettäutui yhden tiilivarvin paksuiseksi umpeenmuuraukseksi, kuten vastaava umpeen-muuraus huoneen länsiseinällä. Umpeenmuurauksen takaa tuli esille tyhjä kele, jonka syvyys oli n. 50cm, leveys 62cm ja korkeus 35cm. Umpeenmuu-rauksen tiilet olivat mitaltaan 28 x 7,5 x 13. Kelen yläpinta oli epä-tasaista murtepintaa, jossa oli pieniä tiilenpalasia mukana, alapinta

1 kts. ed. s. 1. Uuni en merkitty myös vanheihin pohjiin, esim. sign.

2 kts. limityspiirustus, liite 3

eli epätasaista harmaakivimuuria. Sekä kelen etelä- että pohjoispieli olivat tasaiset ja niissä oli näkyvissä tuohipainanteita, melemmista pielistä löytyikin vähän tuhta, jotka olivat kiinni pielten laastipinnassa. Kelen takaseinä eli epätasaista harmaakivimuuria. Tämä kele yhdistettiin tutkimuksissa kuten vastaava kele länsiseinällä P 201:n katen tukihirren keleksi. Länsiseinän tukihirren kelea ei pystytty rekonstruoimaan tarkasti, mutta tämä itäseinän kele oli siksi hyvin säilynyt, että se voitiin rekonstruoida, ja esettäutui, että tässä 62cm leveässä kelessä on ollut kaksi tukihirren kelea, jotka ovat aivan vierekkäin. Hirret ovat olleet neliskulmaisia palkkeja, joiden korkeus 30cm ja leveys 30cm, yläpinta tasella n. +85.50 ja alapinta tasella n. +85.20. Palkkien päät ovat olleet n. 50cm syvällä itäseinän muurissa (itäseinän vahvuus tällä kehdellä n. 90cm). Kele oli savustunut kauttaaltaan, joten murtuman ts. katen romahtamisen, on veinut aiheuttaa tulipalokin.

rekonstruktioepiirrekset P 201:n vanhan katen tukipalkkien kelestä itäseinällä. Mk 1/15.



Itäseinällä on kaksi samanlaista "uudennuoteista" ikkunaa kuin eteläseinällä. Viimeisen asunsa ikkunat ovat saaneet v. 1938. Tällöin ikkunaukkoja suurennettiin entisestään ja pielet muurattiin tiilestä. Karmit on kiinnitetty pieliin puukiilleilla ja laastilla, joka on samaa kuin piilien tiilimuurauksessa. Karmin ja pielten välissä on tiivisteenä käytetty karhunaljaa.

Ikkunasyvennyksien pohjassa on raudoitettu betenilaatta, jonka paksuus on pohjeisemmassa ikkunassa 5-6cm ja eteläisessä 6-12cm. Betenilaatan alla oli epätasainen harmaakivimuuraus (epätasaisuus johtuu siitä, että v.1938 ikkunapenkkiä on mataloitettu purkamalla harmaakivimuuria ja sen päälle sitten valettu tasainen raudoitettu betenilaatta). Ikkunasyvennyksien yläosa ei ollut helvattu, se oli samanlainen kuin eteläseinän ikkunassa - kaksi 7cm:n lautalankkia. Ikkunalasin ruutumalli myös samanlainen kuin eteläseinän ikkunassa (6-ruutuinen).

Tiilimittejä ikkunoitten pielistä (muurattu 1938): 27 x 7 x 13

28 x 7 x 13

Samanlaisia, samankokoisia ja samanlaisella laastilla muurattuja tiiliä oli tukihirrenkelejen umpeenmuurauksessa itä- ja länsiseinällä, eteläseinän ikkunan pielissä ja savuhermissä, pohjeisseinän oven pielissä ja tätä samaa tiilipaikkausta oli myös runsaasti itäseinän pohjoispäässä, paikassa, josta on purettu uuni pois, ts. puoneen pohjoisesta kulkasta.

Vanhempaa ikkunamallia ei voida rekonstruoida, koska v. 1938 on ikkunasyvennyksien pieliä levennetty ja ikkunapenkkiä mataloitettu. P 201:n vanhimmissa pohjissa (1798 läht.) on itäseinään kaksi ikkunaa merkitty säännöllisesti. Nämä ikkunat näkyvät myös kahdessa vanhassa valokuvassa.

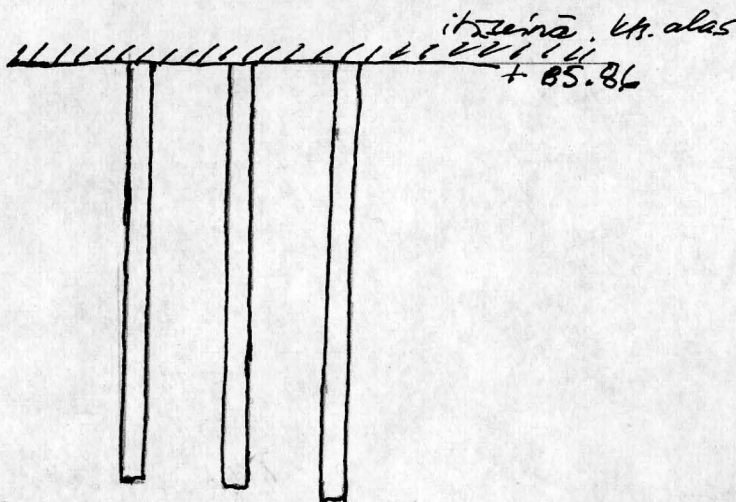
Valokuvasta vuodelta 1890¹ ilmenee, että ikkunat ovat olleet jenkunverran

¹ Valokuva, Daniel Nyblin.H:fors 1890, iso linnanpiha katsottuna luoteeseen. kuva kepiestä, origin. hist. es.

pienemmät ja että P 201:llä ei ole ollut tällöin käyttöä. Ikkunoissa ei ole lainkaan lasia, vaan aukot on peitetty laudeilla. Valekuvasta¹ ~~1890-luvun lopulta~~ ^{1890-luvun lopulta} ~~1910-luvusta~~ (ei vuosilukua, mutta ilm. ~~1910-luvusta~~) ilmenee myös, että ikkunat ovat olleet nykyistä hieman pienemmät. Tässäkään vaiheessa ei huoneella ollut käyttöä - aukkoja peittänyt laudeitus on poistettu, mutta ikkunakarmit ja lasi vielä puuttuvat.

Seinän eteläpään alaosa taselta +82.60 - 82.70 seinän alapintaan asti on 15-18cm syvemmällä muusta seinäpinnasta. Seinän keskivaiheilta pohjeseen seinän alapinta on kuitenkin tasainen ilman tällaista elkaa. Ke. elka seinän eteläpäässä johtuu siitä, että siinä on kulkenut P 201:n lattian itäisin lattiahirsi aivan seinän vierustaa seuraten. Seinän pohjoispäässä hirren takia ei ole tarvinnut jättää elkaa, koska hirren kele ei ole pohjoisseinällä aivan itäseinässä kiinni kuten vastaava kele eteläseinällä.²

Tasella +85.76 (alapinta) oli rinnakkain kelme I- muotoista pautakisko seinän eteläpäässä.³ Uuden välipohjan rakentamisen vuoksi kiskot hitsattiin poikki muurin pintaa myöten - kiskojen päät jäivät muurin sisälle. Katkaistujen kiskojen pituus muuripinnasta oli 85 - 89cm, korkeus 10cm ja leveys 5cm.



I I I

MK 1/15

1 Valekuva, ise linnanpiha katsottuna länteen. Kuva kopiosta, origin. hist. es.

2 kts. limityspiirustus sign. 23.8/103, liite 3

3 kts, valekuvista (Welinin)

Rautakiskot olivat P 301:n kaakkeiskulmassa olleen puuhellon pohjalla peräisin tukena. ja ovat ilm. perästä 1800-luvulta.

Yleispiirteensä voidaan itsestään sanoa, että v. 1938, jolloin P 201:stä tehtiin vahtimestarin asunto, on seinän vanha leima poispyyhitty vanhojen ikkunoitten repimisellä sekä seinäpinnan tiilipaikkauksilla. Vanhempaa tiilipaikkausta itsestään edustavat 1930-luvun tiilien seassa 1600-luvun tiilet. Telineparrunkoleja ei itsestään ollut, vain yksi. Se oli tasolla +84.45 pyöreä 90cm syvä lievästi keilliseen suuntautuva kole 50cm:n päässä eteläisimmän ikkunan pohjeispielestä.

P 201:n lattian inventointi (pohja)

Inventointia aikaisemmin, syksyllä 1968 purettiin P 201:n betonilattia, jonka yläpinta oli tasolla +82.70. Tällöin tuli betonilattian alta esille vanhoja lattiahirsii huoneen itäpäästä, korkeus 30-31cm, leveys 25-27cm. Hirret olivat säilyneet katkenaisina - pisin hirrenpätkä 270cm.¹ Inventoinnin aikana näitä hirsii ei enää ollut ja pohja oli puhdistettu kauttaaltaan tynnyrihelvin pintaa myöten. Huoneen pohjapinta-ala on n. 52,5m².

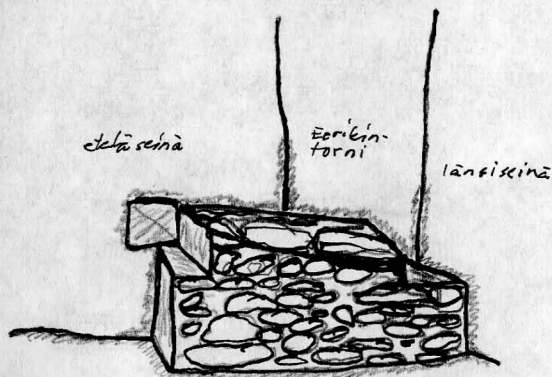
Lattian keskikiehdalla on kaareutuva P 101:n tynnyrihelvin laki, joka on helvattu lohketuista liuskakivistä. Pohjeisseinän edustassa on tasaista lattiaa 110-120cm:n matkalla, eteläseinän edustassa 140-170cm:n matkalla. Pohjeispään tasainen pinta tasolla +81.71-81.75, eteläpään tasainen pinta tasolla +81.70-81.71. Tynnyrihelvin laki tasolla +82.34-82.42. Tynnyrihelvin keskikiehdalta² on v. 1938 puhkaistu aukko P 101:een.

1 kts. pohja, liite 9

2 sama

ent. lämpökeskuksen putkistojä varten. Aukon pituus itä-länsi suunnassa 38cm, leveys 20cm. Tällä kehden tynnyrihelvin vahvuus oli 25-30cm. Lämpökeskuksesta tulleen savuhermin paikka oli huoneen kaakkeiskulmassa. Hermin reunat oli muurattu tiilestä, keoltaan 27 x 7,5 x 13,5. Hermin pituus(itä-länsi) 43cm ja leveys(etelä-pehjeinen) 30cm. Hermin aukke en 25cm:n päässä eteläseinästä ja 155cm:n päässä itäseinästä.¹

Huoneen leunaiskulmassa on 90cm kerkea kivikereke², jonka pituus itä-länsi suunnassa on 150cm, leveys etelä-pehje. suunnassa 70-80cm. Se on ladettu muuraamalla lohketuista liuskakivistä. Sen sekä itä- että länsipäähän on tehty keulat kahdelle lattiahirren kannalle. Kivikereke rajoittuu Erikinterniin, P 201:n länsiseinään ja eteläseinään ja lattiaan, joihin se ei ole mihinkään liitteessä. Kivikereke on ilmeisesti muurattu lattiahirsien kantoja varten.(kts. edellä s. 10). Toinen mahdollisuus on, että se on takanpehja, jota ei kuitenkaan voida rakenteista todistaa.



Kivikereke/takanpehja kts. leunaaseen
Perspektiivipiirros valemukan mukaan.

1 kts. pehja, liite 9

2 kts. pehja, liite 9

LAASTINÄYTTEET P 201:stä

kts. liitteistä muuraus- ja laastikartat (liitteet 10, 11, 12, 13)

V. 1938 käytetty laasti:

Laasti on värisävyltään vaaleanharmaata ja keestumukseltaan varsin haurasta. Se sisältää runsaasti kalkkia ja hiekkaa. Kivikeke: 2-4mm, 2 x 2mm, 0,5 x 0,8mm, 0,5 x 1mm. Laasti ei sisällä muita aineksia kuin kalkki, hiekka ja vesi.

1400- luvun laasti(länsiseinä):

Laasti on värisävyltään vaaleanharmaata, hieman ruskehtavaa, rakenteeltaan kiinteää ja kevaa. Laasti on melke suurirakeista, kivensiruja keeltaan 2,5cm x 6mm, 4 x 3mm. Laastissa on myös melke suurirakeista hiekkaa, 0,5 x 1mm, 0,2 x 0,5mm. Muina aineksina hieta ja vähän myös hiiltä.

1500- luvun harmaakivimuurin laasti:

Laasti on värisävyltään harmaanruskehtavaa kalkkilaastia, melke kevaa ja hienerakeista. Joukossa on kuitenkin käytetty siteenä vähän pienikekeistä sepeliä. Kekeenpane: kalkki, hiesu, hiili(erittäin vähän), pientä sepeliä(erittäin vähän).

1600- luvun tiilimuurauksen laasti:

Laasti on värisävyltään kellertävän harmaata ja se on keestumukseltaan kiinteää. Laasti sisältää hiekkaa, jonka kivikeke on n. 0,2 x 0,3mm, 0,1 x 0,2mm ja hietaa sekä kalkkia melke runsaasti.

Pohjeisseinän lattiaparrunkolejen alapinnan sekundäärinen(1800-1.) laasti:

Laasti on värisävyltään harmaata ja se on erittäin kevyä kalkkilaastia.

Kivirakeiden kekoja: 0,9 x 0,7 x 0,3cm, 1,1 x 0,8 x 0,2cm, 0,2 x 0,1 0,2cm.

Jeukessa hieman keekkaampiakin kiviä: 4,2 x 2,8 x 1,7cm. Koostumus: kalkkia runsaasti, hienerakeista sersaa, hiekkaa ja hiiltä vähän.

Laasti 1800- luvun tiilimuurauksesta(johon tehty välipohjan palkinkelet):

Laasti on värisävyltään vaaleanharmaata runsaspiteistä kalkkilaastia.

Laastissa ei ole käytetty muita aineksia kuin kalkkia ja hiekkaa, hiekkakivet keoltaan 0,1 x 0,2 x 0,1 cm.

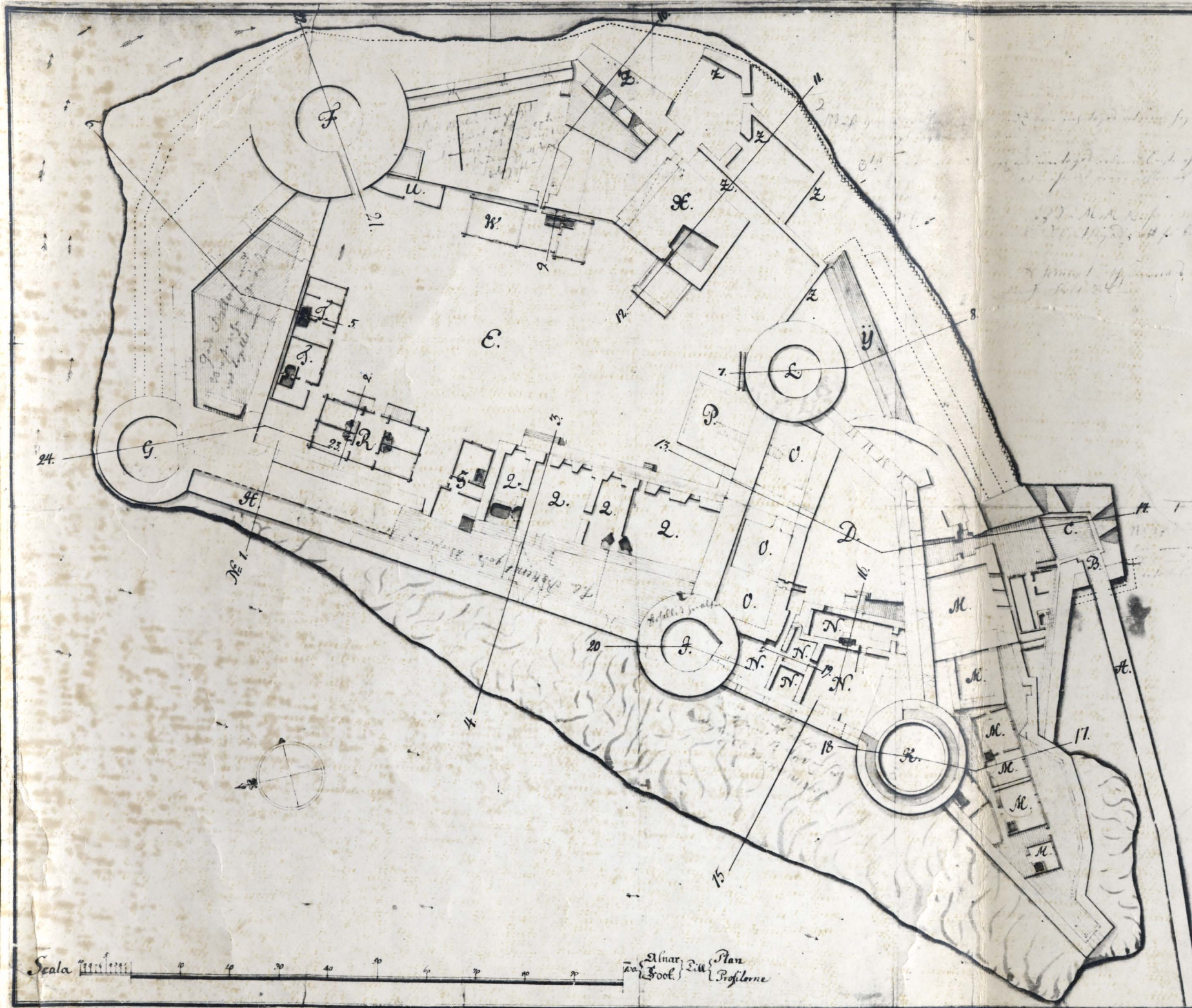
Laasti P 301:n eteläpäästä taselta +86.50, nissin alapuolelta(ilm. 1600-luvulta):

Laasti on värisävyltään tummanharmaata, melko kevyä ja hienerakeista kalkkilaastia. Laastin seassa on käytetty hiiltä. Kokeenpane: kalkki, hiesu, hiili.

Tynnyrihelvin laasti(ilm. 1500- luvulta):

Laasti on värisävyltään vaalean ruskehtavaa kalkkilaastia, melko kevyä ja karkearakeista, jeukessa pientä sepeliä ja hiiltä.

Laastinäytteitä otettiin n. kaksikymmentä, jotka ovat pussitettuina säilytetty.



Plan af Fästningen Nyslott som
 utbyggs för det Eron Murar och Gröftfabrick Batterion
 och Warnings Givens utseendet för bredvid följande profiler
 på 5 farskitte art, hvilat ett uppå Gans Excellents Högh
 wälborne Herr Buron och Sälts Marskalken Stachelburgs
 Befallning i det nyaste blef afstagen i Augusti och Sep-
 tember Månader Anno 1730.

Explication.

- A. Skottbryggan hie Skott af tvinda Skudar.
- B. Porten eller Gångaren.
- C. Batterie i hwar parten af gammalt Erännärd.
- D. Lilla Konggården.
- E. Stora Konggården.
- F. Tvinda Toruet warit handrit gjordt för belägringen.
- G. Lilla Toruet warit handrit gjordt för belägringen.
- H. Cirkulna Brecken 40 allnars längd, som är under arbeta.
- I. Lilla Toruet.
- K. Lilla eller Gafel Toruet.
- L. Swarta Toruet utfallit i Ny Skott i en till de 2^{de} understa Toruerna.
- M. Commendants Hus med därindes warande Material bodar.
- N. gamla Hus och Skällare.
- O. Gamla Skällars hvaras Magazinet och Livsdian Mär.
- P. gamla Skällars hvaras utfallit Hus.
- Q. nyreparerade Baracquer för Artillerie och Guarnisonen.
- R. Ny Baracque för officerare byggd 1729 och består af 8 Laubrar
 warande skänningar följt.
- S. Engfins Quidian.
- T. gamla Längels Hus.
- U. Saledalarna.
- V. Ny bestignis med 2^{de} gamla Hus.
- X. Skällars hvaras Mesloffs Sablering, samt den tvinda lilla Baracque
 i en af tvän och jord utbyggd wall af Ny Skott, sedan Swarta Toruet
 utfallit, förbrukat och odugelig blef utruddat.
- Z. gamla funder grundna och tuburna Minnare.

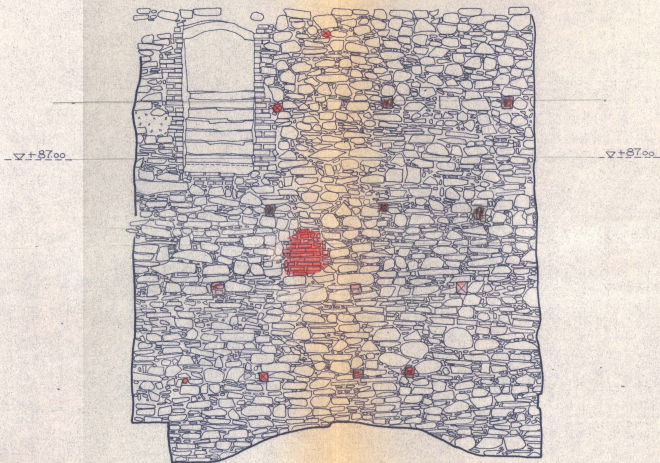
J. G. Ammondt och J. C. Cedersparre

Nyslott.
 Fästningen
 år 1730.

J. G. Ammondt och J. C. Cedersparre

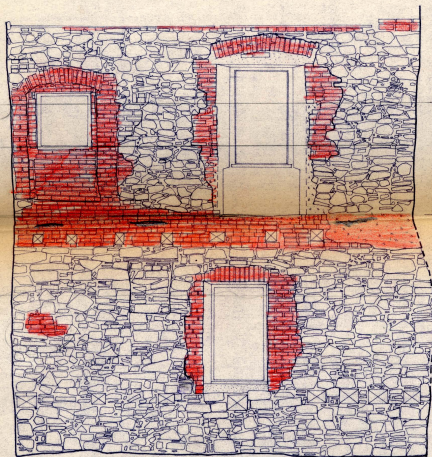
358
13
27

LÄNSISEINÄ

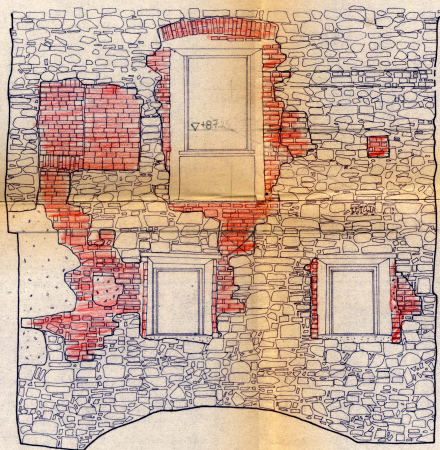


OLAVINLINNA
HUONEET P 201 JA 301
MK 1/50

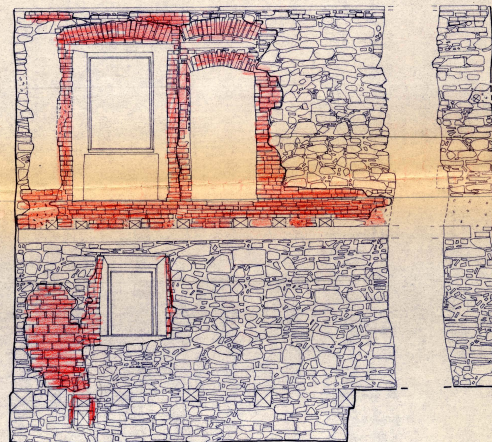
POHJOISSEINÄ



ITÄSEINÄ



ETELÄSEINÄ

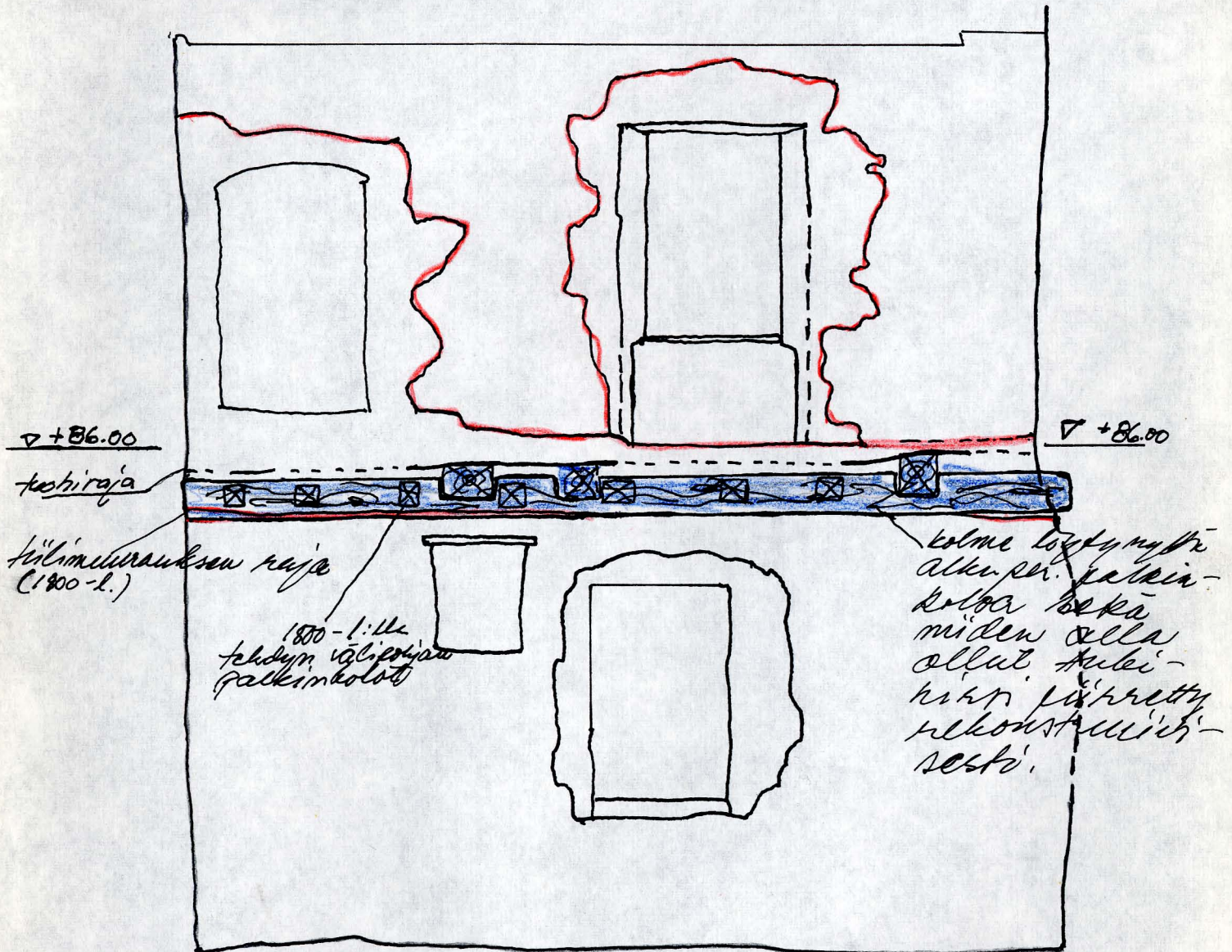


0 1 2 3 4 5 6 7 8 9 10M

23 B 105

OLAVINLINNA
HUONEET P.201, 301
MITTASI JA PIIRSI V.1968 P.MANNINEN
KOP.1969 HALTIAINEN

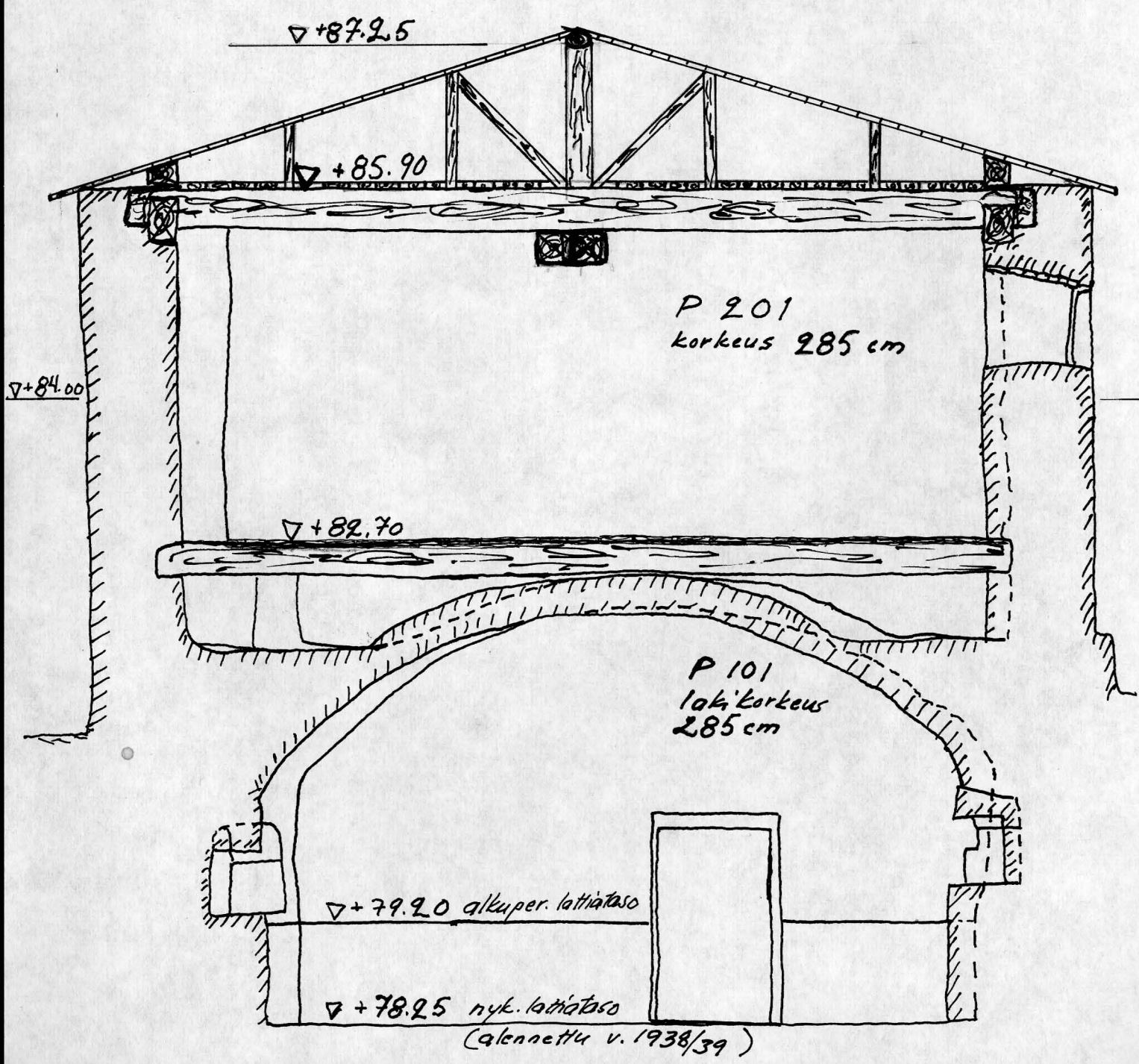
P 201 - 301, pohjoisseinä. Mk 1/50.



- tuohiraja kulkee tasolla +85.80-85.90
- alkuperäisten palkinkelejen yläpinta tasolla +85.90, alapinta tasolla +85.52-85.55
- muurinsuuntaisen tukihirren ylätaso +85.75, alataso +85.42
- 1800-luvun tiilimuuraus, johon on tehty myöhemmät palkinkelet alkaa tasolta n.85.40-85.45. kelejen yläpinta tasolla +85.70.

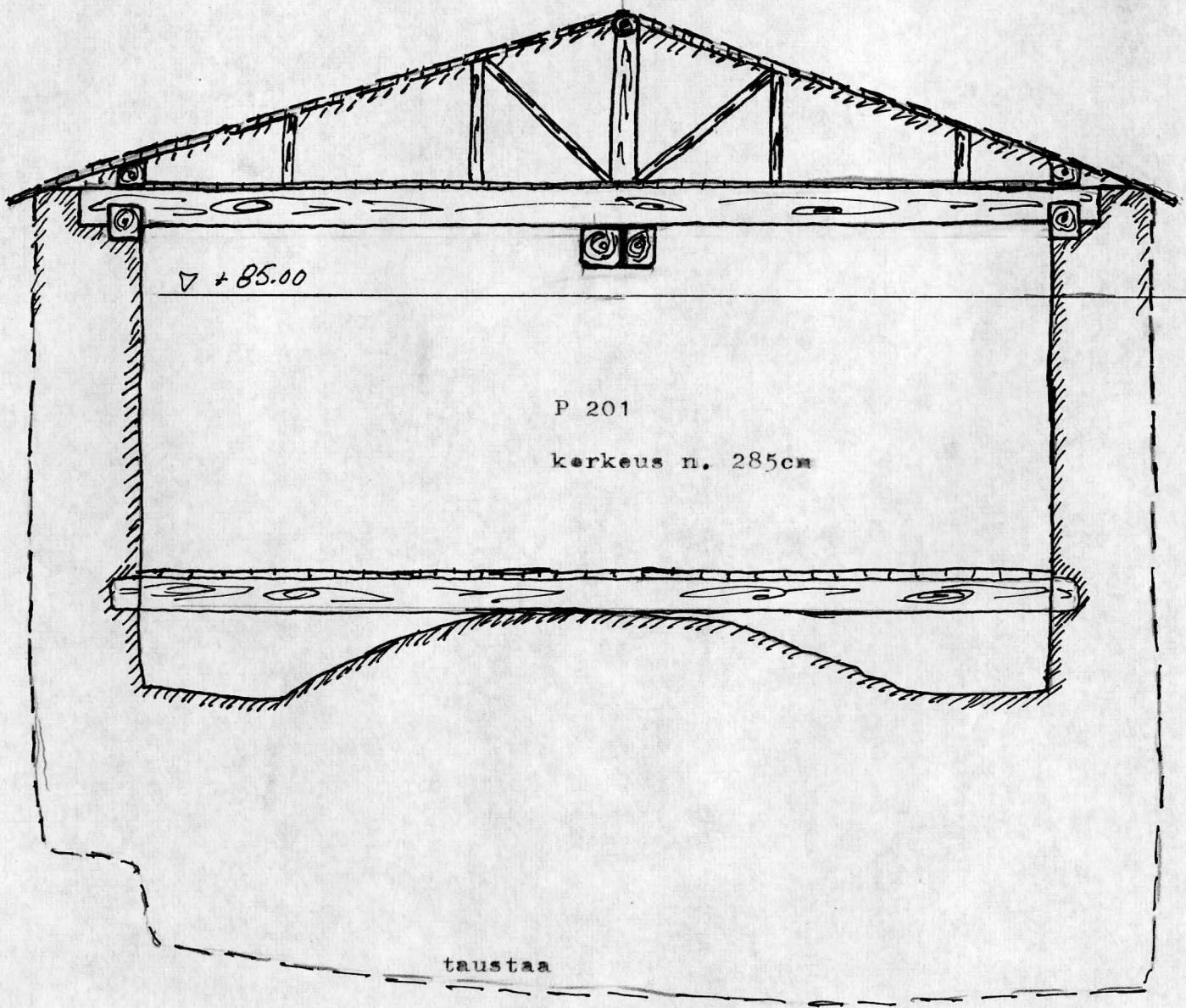
Leikkaus rakennus P:n länsipäästä, kts. länteen, Mk 1/50

Rekonstruktio 2-kerroksisesta rakennus P:stä.

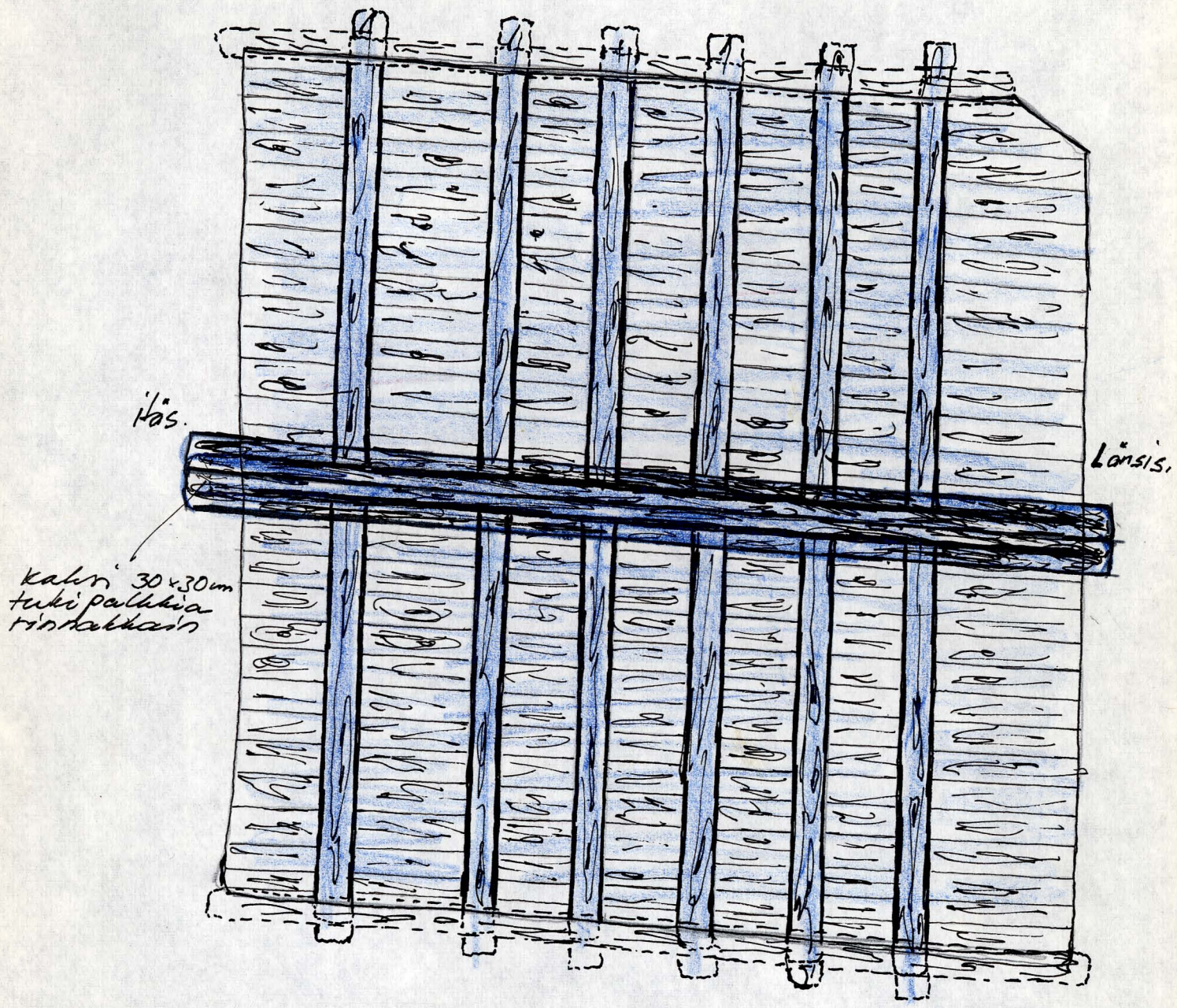


Leikkaus rakennus P:n itäpäästä, kts. itään, Mk 1/50

Rekonstruktio 2-kerrekkisestä rakennus P:stä.

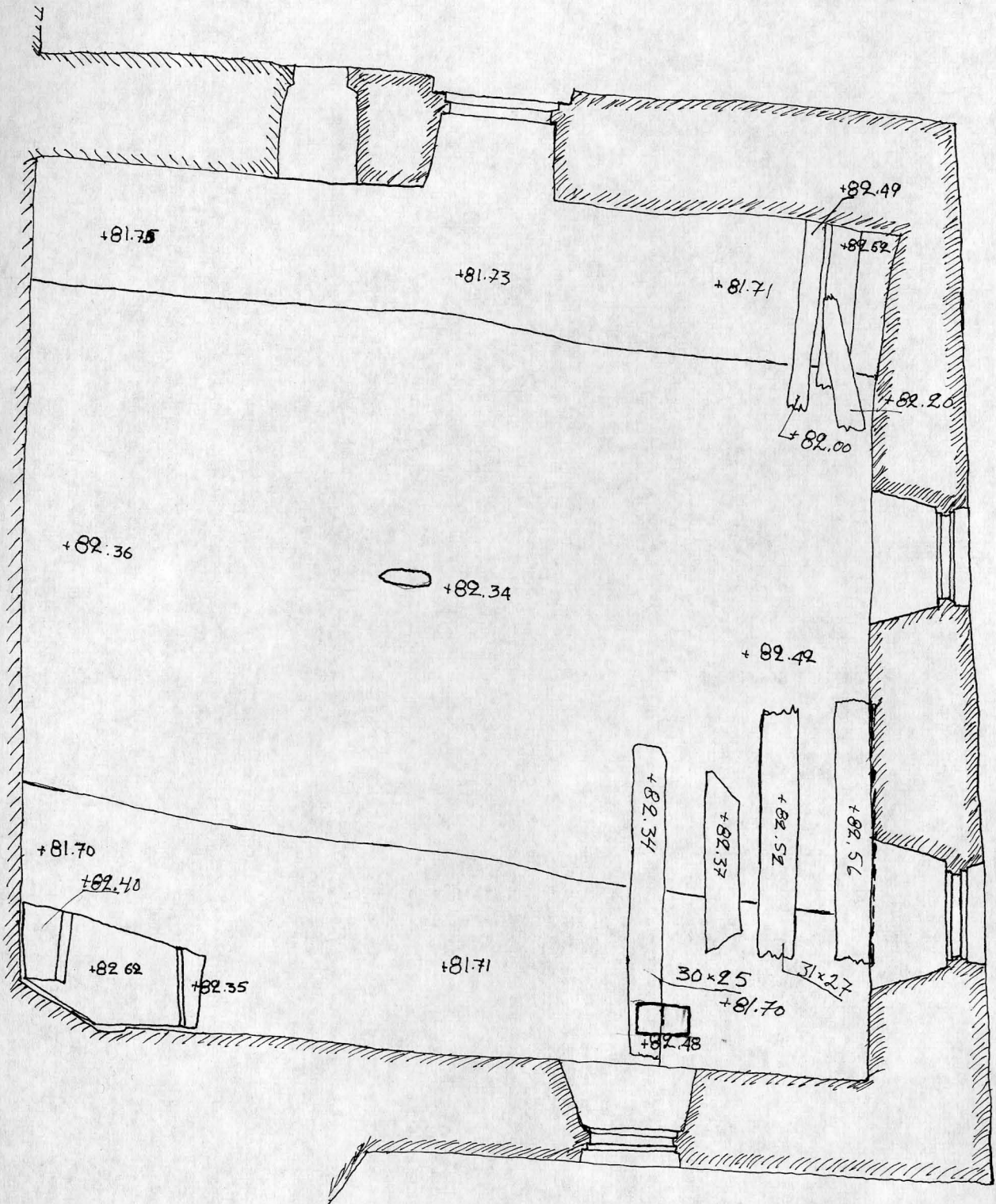


P 201:n kattarakennelman (alkuper.) rekonstruktio-
kts. perikuvana yleispäät. MK 1/50. liite 8

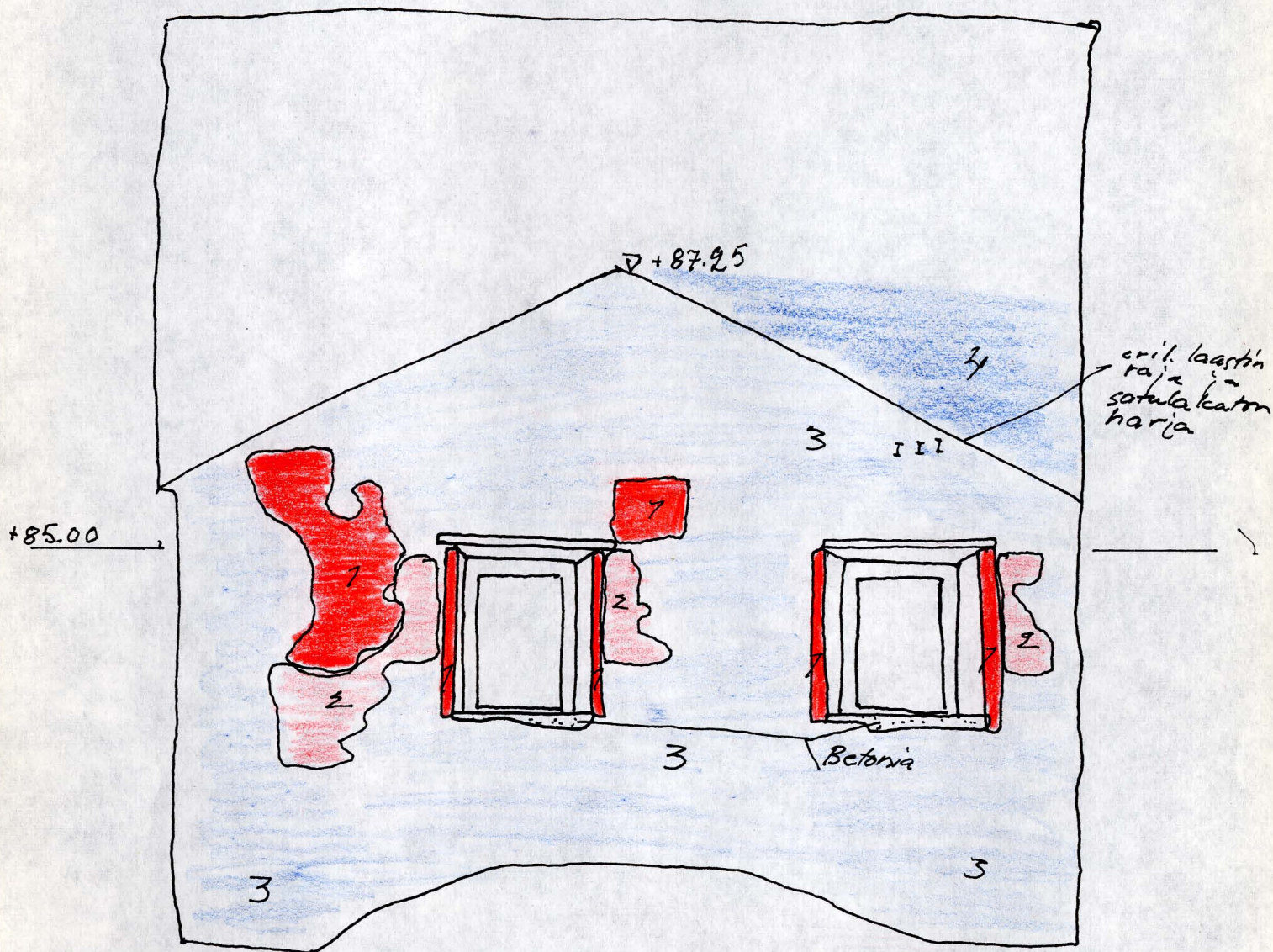


P 201, POHJALEIKKAUSTASO +80.80
MK 1/50

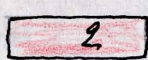
kuite 9



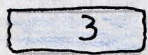
Mk 1/50



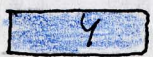
tiilipaikkausta vuodelta 1938 (samanl. laastia)



tiilipaikkausta 1600- luvulta (samanl. laastia)



harmaakivimuuria 1500- luvulta (samanl. laastia)



nuorempaa harmaakivimuuria (samanl. laastia)

Muuraus- ja laastikartta pääpiirteissään P 201:n pohjeisseinästä

Mk 1/50

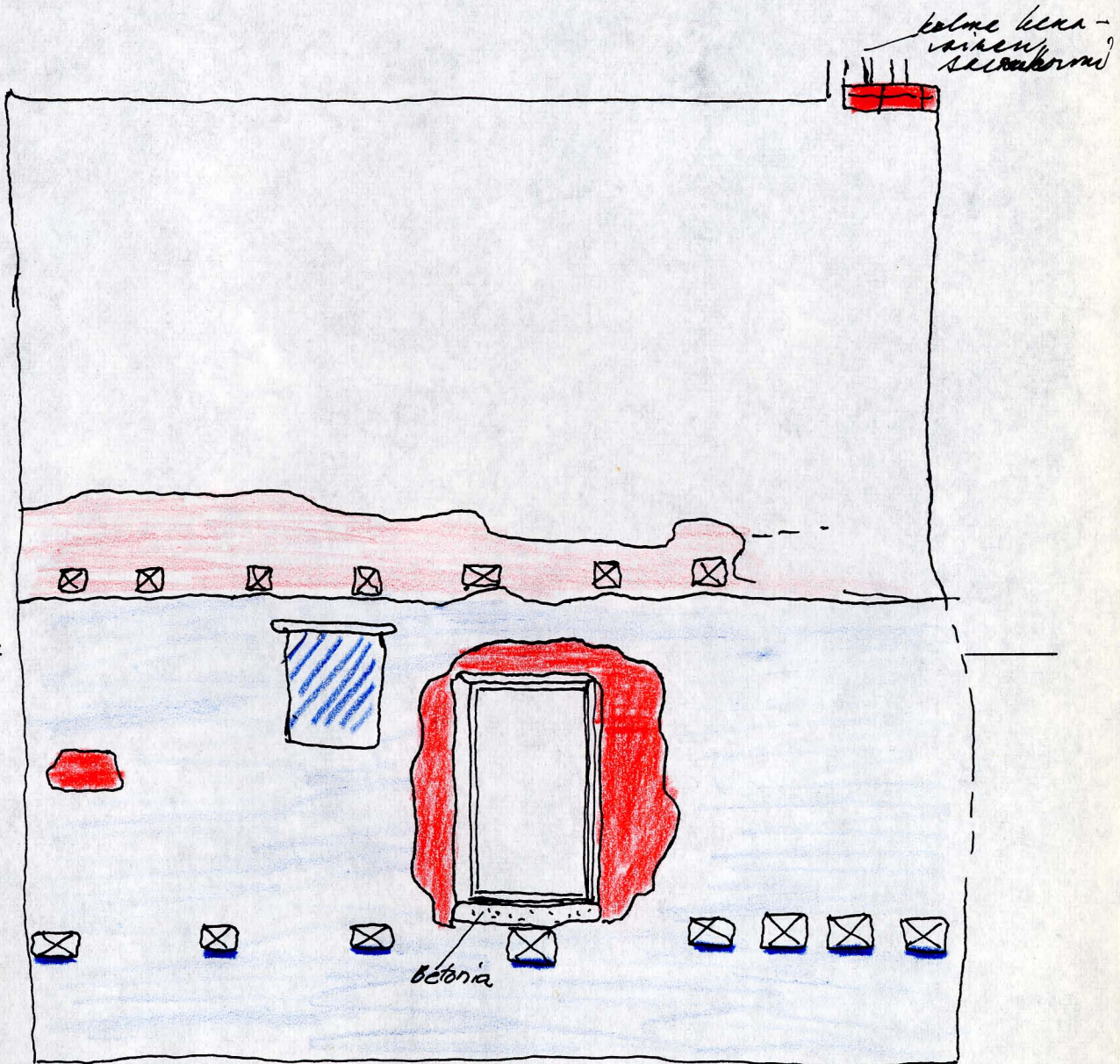


tiilimuurausta ja - paikkausta vuodelta 1938 (sement. laastia)



tiilimuurausta 1800- luvulta (sement. laastia)

7485,00



harmaakivimuuria 1500- luvulta (sement. laastia)



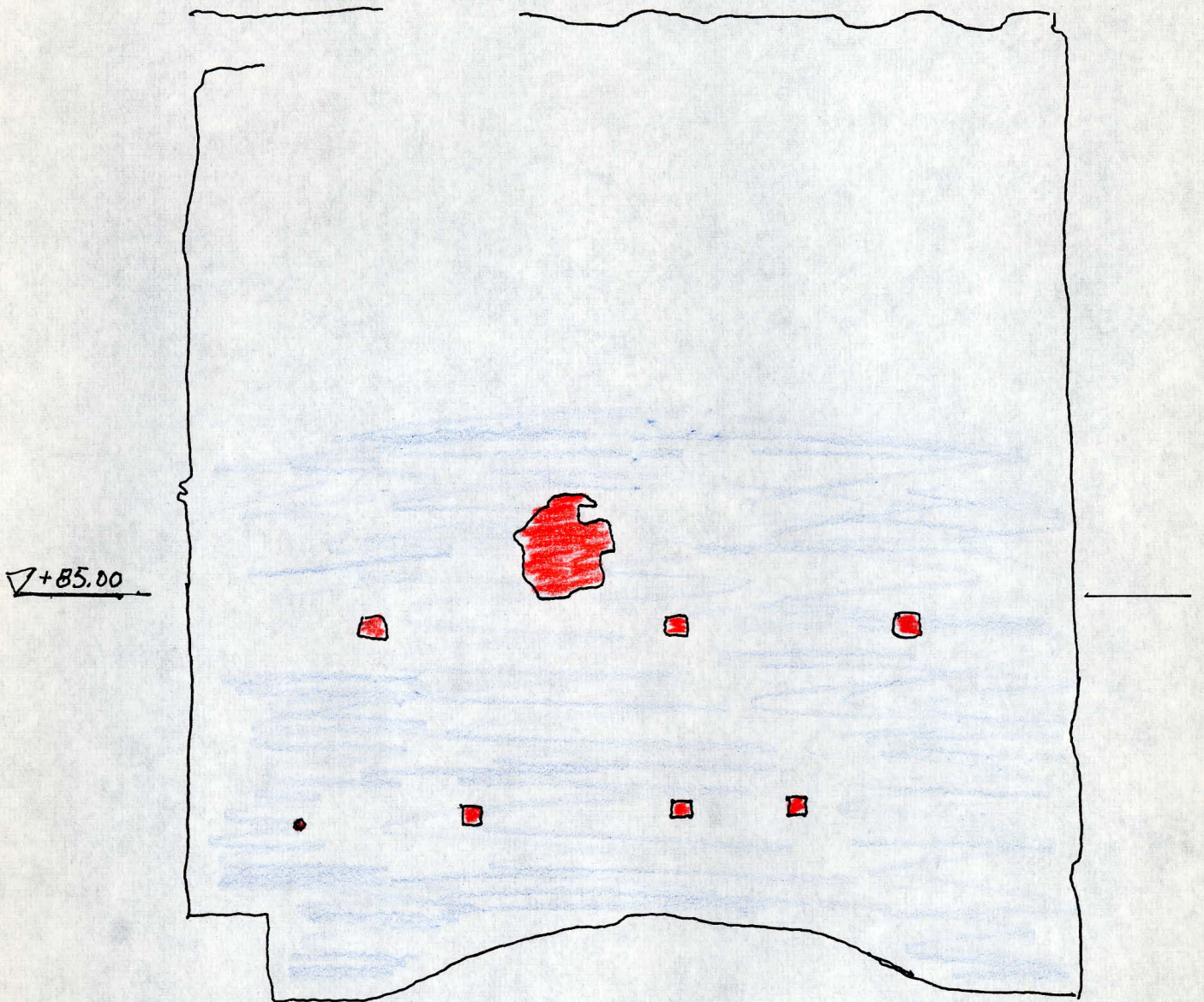
kelejen alapinnassa 1800- luvun laastapintaa 7-8 cm (sement. laastia)



Umpeenmuurattu (ennen 1730- lukua) 1500- luvun ikkuna, avattiin 1969, lops. korjaus toisaalle.

Muuraus- ja laastikartta pääpiirteissään P 201:n länsiseinästä

Mk 1/50



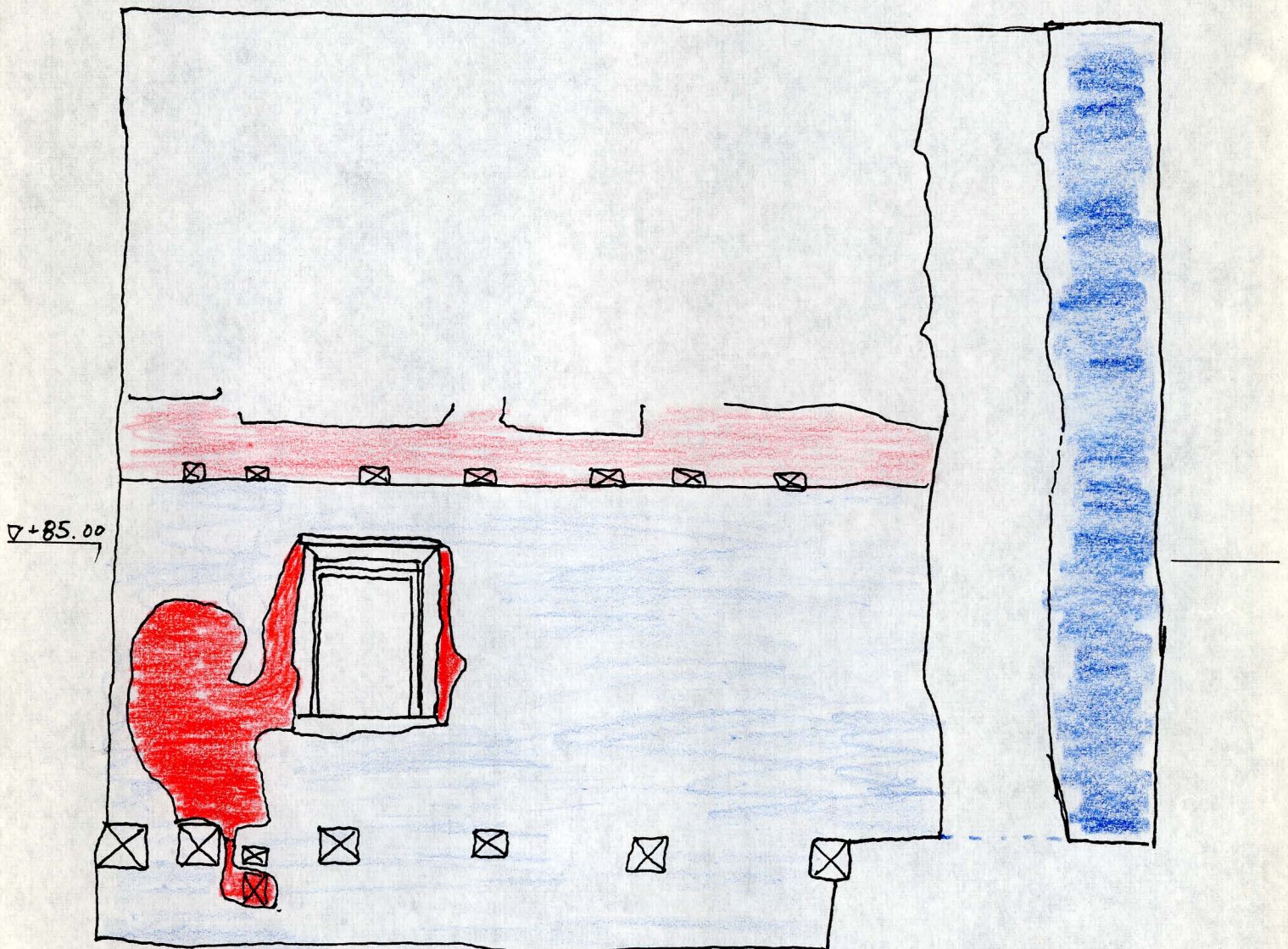
tiiliympönmuurausta vuodelta 1938 (samant. laastia)



harmaakivimuuria 1400- luvulta (samant. laastia)

Muuraus- ja laastikartta pääpiirteissään P 201:n eteläseinästä.

Mk 1/50



tiilipaikkausta vuodelta 1938 (pennsil. laastia)



tiilimuuria 1800- luvulta (pennsil. laastia)



harmaakivimuuria 1500- luvulta (pennsil. laastia)



Eerikintornin muurinesaa (1400- luvulta) (pennsil. laastia)

P 201. VALOKUVIEN SELITYKSET:

- n:o 1 Kts. pohjoiseen. Fragmentti P 201:n ja P 301:n alkuperäisestä välipohjan parrunkolosta, joka oli osittain säilynyt, Kolo oli vuorattu tuohella. Yläpinta tasolla +85.90 ja alapinta +85.52. Pohjoisseinä.
- n:o 2 Kts. pohjoiseen. Sama kuin n:o 1.
- n:o 3 Kts. koilliseen. P 301:n pohjoisseinän alaosa sekä uuden välipohjan valun laudoitusta.
- n:o 4 Kts. koilliseen. P 301:n pohjoisseinän länsipään alaosa, johon piikattiin uuden välipohjan palkinkolot.
- n:o 5 Kts. koilliseen. P 301:n koillisnurkan alaosa sekä uuden välipohjan laudoitusta. Kuvassa näkyy puupalkin painanne pohjoisseinän muurin suuntaisena. Sen alapinta tasolla +85.42 ja se oli 22cm syvällä muurinolassa.
- n:o 6 Kts. koilliseen. P 201:n länsiseinä. Ylhäällä keskellä murtunut kohta, jossa on ollut P 201:n alkuperäisen katon kannatinhirsien kolo.
- n:o 7 Kts. itään. P 201:n itäseinä. Ylhäällä kuvassa näkyy P 201:n alkuperäisen katon kannatinhirsien kolo.



1



2



3



4



5



6

P 201



7