

Q 104

1

Kasarmin läntisimmän huoneen, Q 104:n pohjakaivaus kesällä 1966

Liisa Eerikäinen

Kasarmin läntisimmän huoneen, Q 104:n pohjakaivaus kesällä 1965

Q 104:n pohjaa peitti betonilaatta, joka oli valettu suoraa 34-37 cm paksun sinertävän hiekan ja hiedansekaisen maakerroksen päälle. Maakerros oli tuotu täytteeksi 1930-luvun korjausten yhteydessä. Betonilaatan yläpinta oli tasolla + 82.70. Täyttemaan yläpinta oli tasolla + 82.57. Täyttemaan alla oli kulttuurimaa, jonka yläpinta oli suhteellisen tasainen ja kovahko. Kerrosten rajauksessa, osittain myös kulttuurikerroksessa oli kattohuovan palasia.

Q 104:n itäseinän edustalla ja osittain sen alla oli lähes koko seinän pituudelta kiviröykkiöitä. N. 60 cm seinän molemmissa päissä oli ilman kiviä. Röykkiön leveys pohjoispäässä oli n. 80 cm. Kivien yläpinnat olivat tasoilla + 81.99, + 82.00, +82.29. Kivien väleissä oli kulttuurimaata, hiiltä hyvin vähän, luita, vihertävää lasia sekä parissa kohdassa hieman rapautunutta laastia. Röykkiön korkeus oli 40-60 cm. Kiviröykkiöstä tehtiin limitys (kuva 1, valok. 1175). Kaivauksen loppuvaiheessa kivet poistettiin. Itäseinän alosaan liittyi myös kapeahko, 10-30 cm:n laastireunus, jonka yläpinta oli tasolla + 82.41. Todennäköisesti se oli jäännös aikaisemmasta lattiatasosta. Kiviröykkiön kivet olivat osittain suoraa tämän laastikerroksen alla.

Täytehiesun alla olleen kulttuurikerroksen yläpinta oli pohjoiseinän edustalla tasolla + 82.24 - + 82.30, huoneen keskipaikkeilla n. tasolla + 82.25 - + 82.30. Kerroksen yläpinta oli siin hyvin tasainen koko huoneen osalla. (kuva 2). Pohjoisseinän edustalla oli kulttuurikerroksen pintaosaan n. 8-15 cm paksuudelta sekoittunut

runsaasti tiili- ja laastimurskaa (kuva 3).

Kulttuurikerroksen paksuus vaihteli 6-25 cm. Huoneen pohjoissivun keskipaikkeilla kulttuurikerros paksuni n. 46 cm:iin yläreunan pysyessä ennallaan. Po. kohdassa kaikki maakerrokset olivat alaspäin painuneita, myös luonnonmaassa oli tällä kohtaa syvennys. (kuva 4). Kulttuurimaa sisälsi mm. runsaasti tiilimurskaa, sekä tiilenpaloja (6 x 13 x ?, 7 x ?, 5,6 x 11 x 23), pieniä kiviä, laastinpaloja, paikoin hiiltä sekä hieman luita. Huoneen länsiosassa, E 201:n vievien portaiden pohjoispuolella kulttuurimaa oli väriltään vaaleampaa kuin muualla. Portaiden pohjoisreunalta etelään maa alkoi olla tummempaa. N. 10cm kulttuurimaan yläpinnasta alaspäin oli portaiden molemmin uolin ohuehko kerros lahonnuttu ja palanutta puuta. Kerroksen yläpinta oli tasolla + 81.13, aivan länsiseinän edustalla se oli tasolla + 82.20. Portaiden edustalla kerros laski etelään ollen portaiden eteläreunassa tasolla + 81.95. Tästä kerros jälleen nousi normaaliin tasoonsa. (kuva 5A) Lahopuukerroksen alla oli n. 20 cm paksu, reunojaan kohti oaneva kerros rapautunutta laastia. Kerroksen leveys oli vain n. 20 cm. pituus n. 200 cm. Kerroksen alla oli n. 4 cm paksu lahopuukerros, joka laastikiilan reunoilla yhtyi ylempään palaneeseen ja lahonneeseen puukerrokseen. (kuva 5A) Tämä alempi lahopuukerros kuului jo osittain alempaan kulttuurikerrokseen, joka huoneen reunaosilla yhtyi ylempään kulttuurikerrokseen.

Ylemmän kulttuurikerroksen alla oli lähes koko huoneen laajuudelta keltianen hiekkakerros. Kerros lopppui n. 70 cm:n päässä pohoisseinästä, n. 165 cm:n päässä länsiseinästä, 300-370 cm päässä itäseinästä aj 50-60 cm:n päässä eteläseinästä. Kerros oli huoneen länsiosan keskipaikkeilla paksuimmillaan n. 30 cm. Se kapeni huoneen reunoja kohti ja laski edellä selostettuasa, pohjoisseinän edustalla olevassa notkokohdassa alaspäin, ollen tällöin vain 12 cm paksu. (kuva 2, 4.)

Kulttuurikerroksen ja hiekkakerroksen välissä oli paikoin kerros laastinsekaista hiekkaa: huoneen länsiosassa oli laasti- ja tiilimurskakerroksen paksuus n. 5-10 cm, huoneen koillisosassa kivi- ja tiilimurskakerroksen edessä oleva hiekan ja laastinsekainen kerros sisälsi runsaasti pientä kiilakiveä.

Hiekkakerroksen alla oli jälleen kulttuurimaakerros, joka yhtyi ylempään kulttuurikerrokseen huoneen reunoilla, missä niitä erottava hiekkakerros loppui. Kulttuurimaa sisälsi runsaasti luita, palannutta ja lahonnutta puuta kiviä ja vähän vaaleaa tiilimurskaa. Kerroksen paksuus oli 15-25 cm, länsiseinän viressä sen paksuus oli 30 cm. Kerroksen pinta ei ollut kova. Pohjoisseinän keskipaikkaan notkokohtassa oli alemmassa kulttuurikerroksessa runsaasti (yksi 40 x 40 cm pahvilaatikollinen) vihertävää ikkunalasää, joukossa tiilinpala ? x 12,5 x 7 cm. Lasit olivat tasojen + 81.70 ja + 81.45 välillä. Syvennys viakutti kaivatulta, kuopan pohjoissivun kalliota vasten oli runsaasti isohkoja kiviä, itäsivulta kuoppaa rajoitti punertava "kivettynyt" hiekkakerros. Kulttuurikerros oheni itään, itäseinän pohjoispäässä kerros oli 20 cm paksu, itäseinän lä eteläpäässä vain n. 8 cm.

Huoneen länsiosassa, portaiden alla ja niiden eteläpuolella oli kulttuurikerroksessa runsaasti isohkoja kiviä (valok. 1173, kuva 1) Aivan länsiseinän edustalla oli kivien joukossa lahoppua. Portaiden pohjoispuolella kulttuurimaa oli edelleen hieman vaaleampaa eikä siinä ollut kiviä, ainoastaan paikka paikoin lahoppua.

Kulttuurikerroksen alla oli huoneen keskiosassa karkeaa hiekkaa ja soraa, länsiseinän edustalla hiesua, joka alkoi tasolta + 82.00. Sen alareuna oli tasolla + 81.52. Pohjoisseinän edustalla, osittain peruskallion luisua noudatellen tummaa, punertavan ruskeaa, kovaksi iskostunutta, kivettyntä karkeahkoa hiekkaa. Tämän kerroksen luisuun etureunaan päättyivät kulttuurikerrokset. Sen yläreuna huoneen

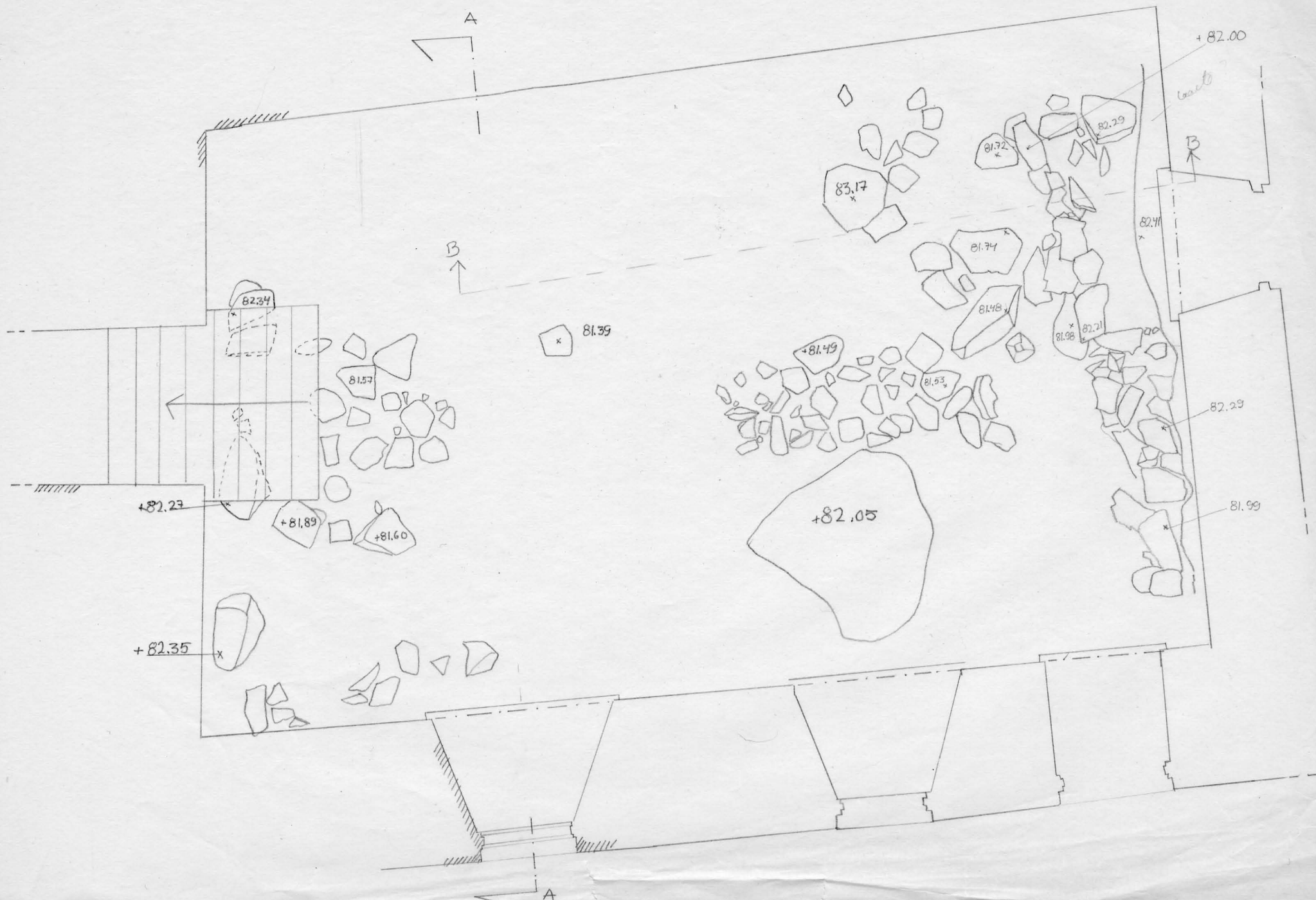
neen koillisnurkalla oli tasolla + 82.10, pohjoisseinän vieressä, n. 5 m päässä länsiseinästä tasolla + 81.73, sekä näiden pisteiden välillä tasolla + 81.90. Huoneen luoteisnurkassa kivettyneen hiekan yläpinta oli tasolla + 81.62 ja tästä 100 cm etelään tasolla + 81.52. Viimemainittu tasoluku oli sama kuin länsiseinän pohjan tasoluku. (muurin pohja kohoaa pohjoista kohti). Pohjoismuurin alareuna loppui tasoon + 82.40. Heti muurin alla oli peruskallio (valok. 1174)

Huoneen länsiosassa \varnothing lähinnä läntisimmän ikkunan kohdalla, oli kulttuurikerroksen alla kerros harmaata laastinsekaista hiekkää ja soraa. Kerros päättyi n. 150 cm:n päässä länsiseinästä. (kuvat 2, 6, valokuvat)

Q 104:n pohjan sorakerroksen pinnassa, kulttuuri ym. kerrosten alla olevat kivet, (kuva 1) eivät muodostaneen mitään tasaista ja ladottua pintaa. (valok. 1173, 1175.)

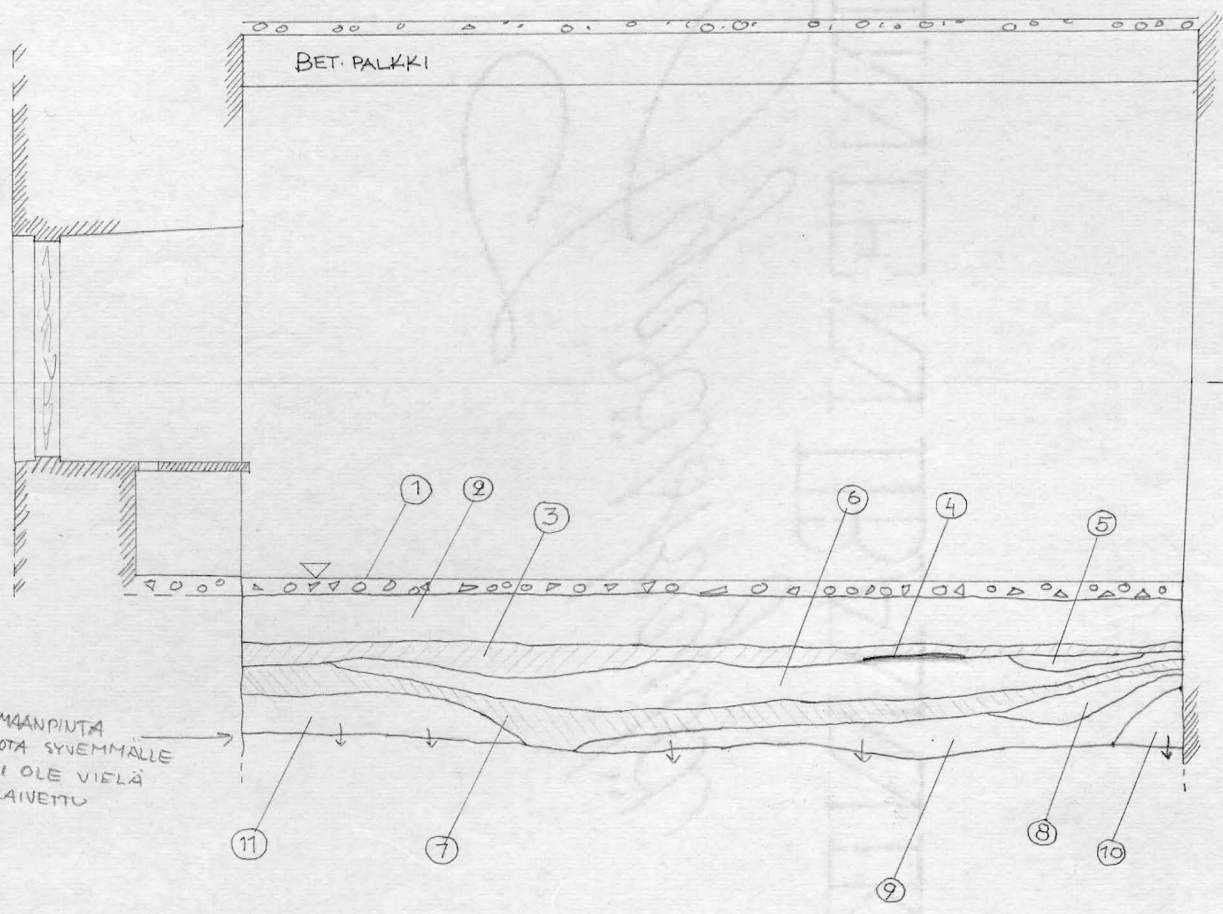
Pohjoissivun huoneen sisään viettävä kallio louhittiin seinän kanssa samaan tasoon.

Alimmasta kulttuurikerroksesta löytyi nejlä hopearahaa: Liivinmaan ritarikunta 1) skillinki 1400-luv. 2) sama, 3) artig Johannes Berthen (1473-1485), 4) tallinna, n. 1400-luvun alku. Mahdollisesti alimmasta kulttuurikerroksesta oli ~~xx~~ lisäksi kaksi hopearahaa: 1) Tallinna, kuten ed. 2) Bartholomaeus Savijärvi 1440-1458, artig.



MUUSTINPANOJA

1	BET. LATTIAN PINTA ENNEN KAIVAUSTA
2	HIEKKA/HIETA
3	KULTTUURIMAATA
4	TERVAHUOPA
5	TIILTÄ (TIILIMURSKAA)
6	HIEKKA
7	KULTTUURIMAATA
8	VAALEAN HIEKAN S. MAA.
9	KARKEA HIEKKA
10	KALLIO
11	LAASTINSEKAISTA HIEKKAA



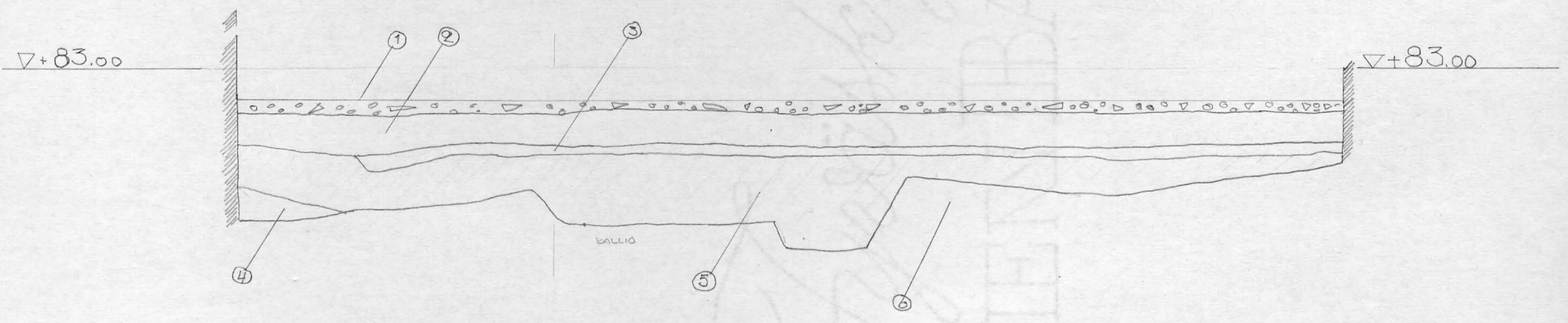
LEIKKAUS A-A
 MK 1/50
 1965

MUISTIINDANOJA

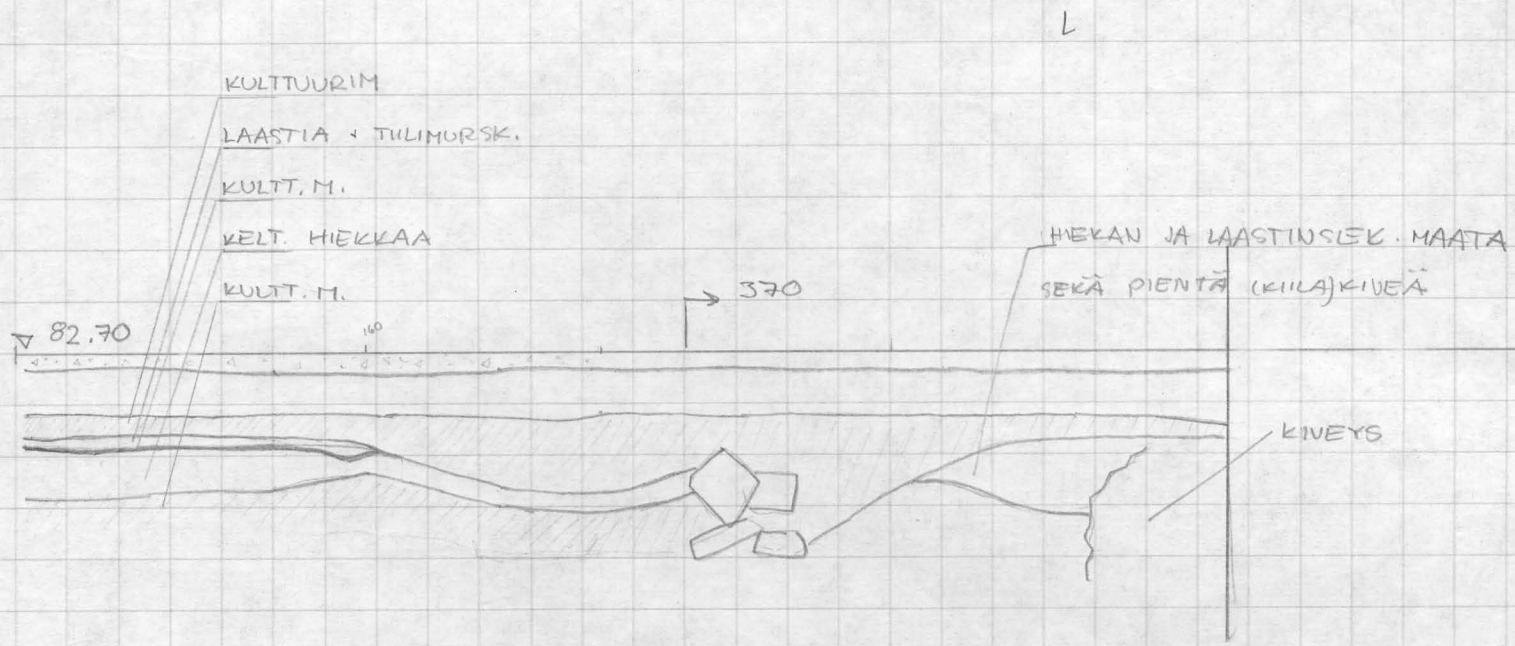
13.5.66

3

1.	BET. LATTIAN PINTA ENNEN KAIVAUSTA
2.	HIEKKA
3.	KULTTUURIMAATA (TILTA)
4.	HIESU
5.	KULTTUURIMAATA
6.	SORAA



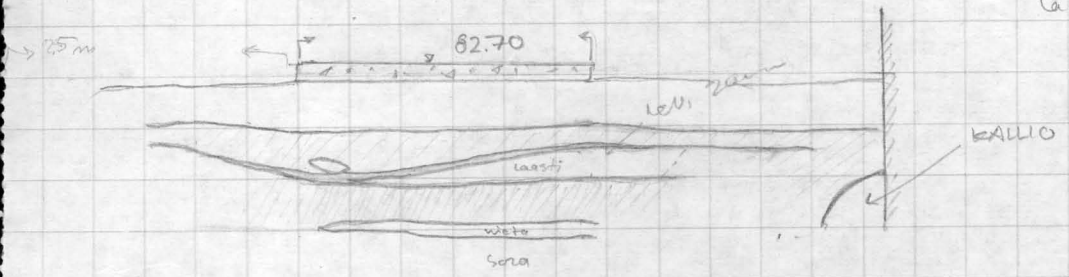
PORTTI SEINÄ



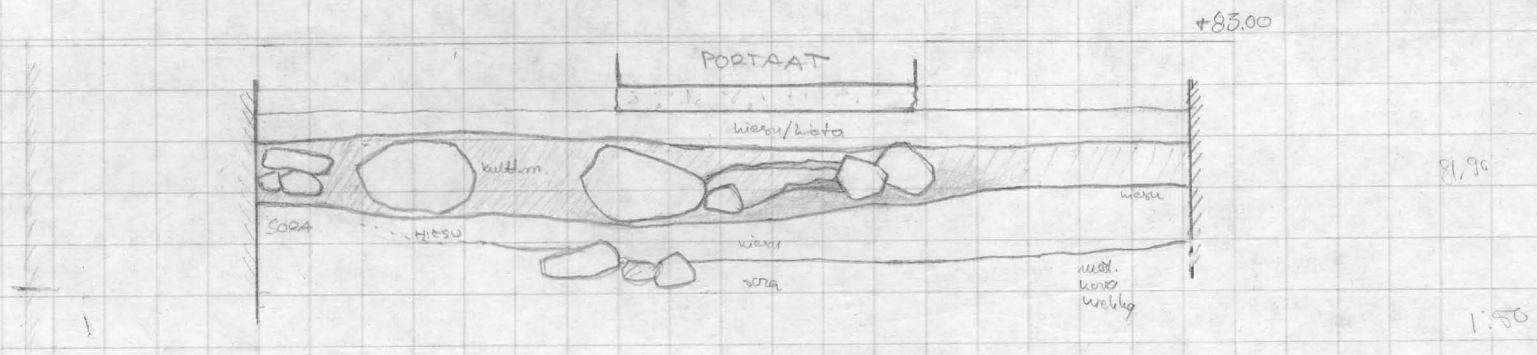
LEIKKAUS B-B
 Q 104
 1966

A Q 104 pöyl. edr

leide. n. 130cm: - päänni
lämpöerimästä



B

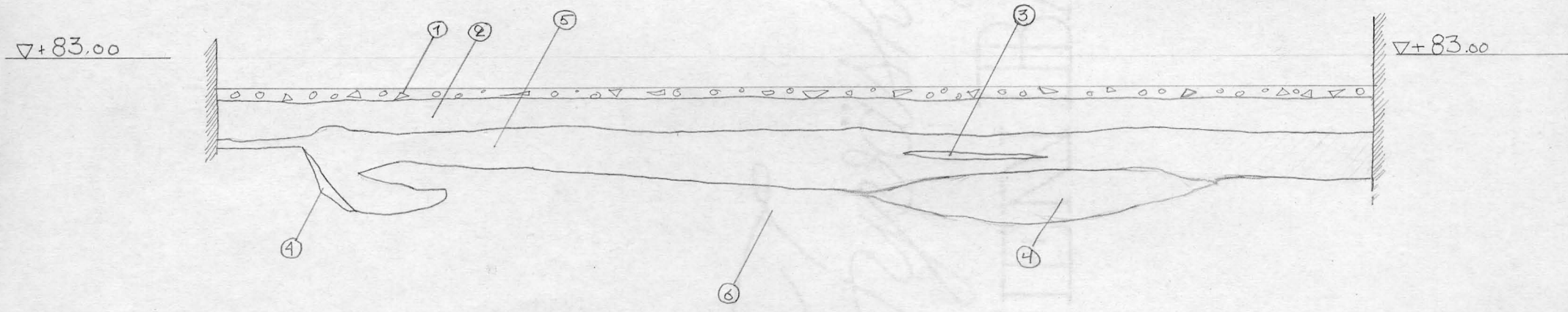


leide. n. 70cm:n päänni
lämpöerimästä

81.80

MUISTIINPANOJA:

1	BET.LATTIAN PINTA ENNEN KAIVAUSTA
2	HIEKKA/HIETA
3	TIILIMURSKAA
4	LAASTIA
5	KULTTUURIMAATA
6	SORAA



Q104, ETELÄSEINÄN
 EDUSTAN MAALEIKKAUS
 1966. E.T.S.