

Pohjoispatterin eteläseinän länsiosa eli kasarmin (Q) pohjoisseinä
Inventointi kesällä 1966, Liisa Eerikäinen

Pohjoispatterin eteläseinän länsiosa eli kasarmin (Q) pohjois-
seinä

Isolla linnanpihalla sijaitsevan kasarmin Q pohjoisseinä oli harmaakivimuurausta jonka päällä Q 202:n osalla oli 1500-luvun tiilirevetointi. Seinän voi jakaa kolmeen vyöhykkeeseen: ullakko-osa, toinen kerros, joka oli 1938-39 korjauksessa peitetty tiilirevetoinnilla sekä ensimmäinen kerros, jossa samoin oli tiilirevetointi sekä lisäksi pikieristys.

Ullakkovyöhykkeessä muuraus oli epätasaista, kivien etureunat pyöreät eikä suhteellisen tasaiset kuten muissa kerroksissa.

Tasolla + 91.45 oli olka, johon kattorakenteet ovat tukeutuneet. Olka alkoi n. itäseinän paksuuden (100cm) päästä kasarmin itäseinän ulkopinnasta ja jatkui hieman kohoten (15 cm) ullakon länsiosassa olevaan oviaukkoon asti minkä kohdalla se kaartui ylöspäin seuraten oviaukon kaaren muotoa. Oviaukon länsipuolella se laski jyrkästi alaspäin tasoon + 91.75 ja muuttui epäsäännölliseksi.

Olan voi sanoa päättyvän n. 150 cm:n päässä Kuninkaansalin seinästä. Olasta ylöspäin oleva seinä ole siis reunoja lukuunottamatta muuta seinää syvempänä. (Kuva 1, valokuv. 1183, 1196, 1262)

Olka oli tehty seinän muurauksen yhteydessä. Seinän yläreuna oli tasolla +94.80/70, eli n. 2 m olasta ylöspäin.

Toinen alka tasolla +93.70/80 (alun) länsipäästä on tällöin tiilikä ump. muuraus. Itäpäässä alkaa joidenkin muuttu.

Ullakkovyöhykkeessä olivat lisäksi takkojen savukanavat, 3 kpl.

Q 204:n kohdalla oli ullakkovyöhykkeeseen johtava oviaukko. Sen alareuna oli tasolla + 90.40, korkeus oli 240 cm, leveys n. 80 cm. Oviaukon reunat oli muurattu tiilleistä, jotaka nykyisellään ovat pahasti rapautuneet. Tiilimuurauksen leveys vaihteli 40-50 cm.

Yläreunassa oli tiiliholvaus. (Kuva 1)

Toisen kerroksen ja ullakkokerroksen seinävyöhykkeen väliltä tuli Q 201 ja Q 202 osalta esille kattopalkkien koloja. Q 202:n kohdalla näitä tuli esille ^{kahdeksan} seitsemän kappaletta. Yläreunat olivat tasolla + 90.00, alareunat + 89.65/70.

Kolojen korkeudet olivat 20 cm, leveydet 20-24 cm, syvyydet 55-69 cm nykyisestä seinäpinnasta. (kuvat 1,2). Kolot olivat hyvin lähekkäin, välit vain 14-15 cm. Se Sijaitsivat seinään muuratussa syvennyksessä. Syvennyksen yläreunana oli ullakon hieman epätasainen harmaakivimuuraus, takaseinänä lähes tasainen laastilla peitetty harmaakivipinta, alareunana 22 cm leveä olka, sekin laastipintainen. Kolojen sisäpintoja peitti laasti, joka oli palanutta. Kolot sisälsivät hiiltä ja tomumaista hiekkaa. Syvennys lattiapalkkikoloneen oli umpeenmuurattu harmaakivillä ja tiilenpalaisilla (vaaleanpunaisilla). Laasti ole kellertävää.

Q 201:n osalta tuli esille yksi lattiapalkin kolo joka sijaitsi hieman alempana (10 cm) kuin edelliset.

Toisen kerroksen seinävyöhykkeen jakoi neljään osaan kolme väli-seinää, joista itäisin purettiin. Po. pohjoisseinä ei ollut liitteessä rakennuksen itäseinään. Itäseinän yläosa oli purettu n. 50 cm. Nykyisin se päättyi tasoon + 90.30. Hyvin epämääräinen sauma kulki seinän yläreunasta ullakkovyöhykkeen yläosassa olevaan olkaan.

Q ~~202~~ 201:n luoteisnurkassa oli sijainnut takka, joka oli pää-^(kuva 3,4)asiaassa muurattu kasarmin pohjoisseinänsä. Takan pohjan yläpinta oli tasolla + 86.80. Sen peitti hauras, 3-5 cm paksu laastipinta. Laastin alla oli harmaakivimuurausta, joka oli samaa kuin seinämuuraus. Takan kaksi alinta sidetiilivarvia, yht. kork, n. 20 cm olivat melko hyvin läilyneet. Todennäköisesti ne ovat olleet tuhka-kerroksen suojaamia. Näiden varvien yläpuolella olevat tiiläkerrat olivat ~~mm~~ myös sidetiiliä, (tulipesän osalta), mutta palaneita

ja rikkonaisia. Tulipesän yläosassa oli myös muutama juoksu-
tiili. Tiilien koot: 7 x 14 cm, 8,5 x 13,5 cm, 9,5 x 13 cm.
Laasti oli karkearakeista, ei tiilimurskaa sisältävää, kell-
ertävää.

T₉kan vasemaassa reunassa oli jäännös eteläsisvusta (lounais-
sivusta). Sen paksuus oli takan alaosassa 60 cm, yläosassa
40 cm.

Po. eteläsivun jäännös ulkoni takan peräseinältä (yläosalta
48 cm. Sen sisäpinna oleva osa, joka kuului lähinnä ja sa-
vukanavaan, oli suhteellisen tasainen, tummuneen (nokeentu-
neen) laastin peittämä. Hormiosan leveys ylhäältä oli n. 57
cm. Savukanava jatkui suoraan ylöspäin ullakkovyöhykkeeseen
muurattuna. Sen syvyys seinäpinnasta oli nykyisellään 10-15
cm. Kanavan takeseinää pietti tiilimuuraus joka loppui tasoon
+ 92.20-25. Joukossa oli myös muutama tiilenmuotoinen harmaa-
kivi. Muuraus voisi olla myös umpeenmuurausta, Savukanavan
leveys ullakkovyöhykkeessä oli 90 cm alaosassa, 60 cm tiili-
muurauksen päättymiskohdassa ja 55-60 cm yläosassa. Q 201:n
pohjoisseinän alaosassa suunnilleen samalla tasolla kuin takan
pohjan yläpinta oli jäännös olasta. Se oli hyvin epätasainen,
kivien etureunat hakattu osittain pois.

Q 202:n sisään jäävä pohjoisseinän ~~osaa~~ ^{osa} peitti 1500-
luvun tiilirevetointi. Tiilimuuraus alkoi harmaakivimuurauk-
sessa tasolla + 86.55/70 olevalta olalta, jonka leveys oli
18-23 cm. Tiilimuurauksen yläraja oli nykyisin tasolla + 89.50/
60. Tähän tasoon oli v. 1939 tehty betonikatto, jolloin ylem-
piä tiilivarveja (37-40 cm korkeudelta) oli korjattu sementti-
laastilla. Muuraukseen oli myös käytetty pienempiä tiiliä
kuin muualla. Tiilimuuraus on voinut alunperin ulottua lattia-

palkkien koloihin asti. Tiilet olivat pääasiassa juoksu tiilejä. Koot: 27,5 x 7 x ?, 28,5 x 7,5 x ?, 30 x 7 x ?, 28 x 8 x ?, 27 x 7 x ?, 29 x 6,5 x ?, ? x 7,5 x 13,5, ? x 8 x 13, ? x 7,5 x 12,5.

Tiilit olivat pahoin rapautuneita, etupinta usein murentunut pois. Muuraus oli melko irrallaan takana olevasta harmaakivimuurista. Tiilien ja harmaakivimuurin välissä oli paikoin 10-12 cm paksu laastikerros, jossa oli muutama harmaakivi. N. 60-70 cm korkeudelta tiilimuurauksen alareunasta oli laasti harvempaa, väri oli kuitenkin sama kuin muualla. Sekoitushiekka oli nieman hienompaa. Tiilirevetot nti poistettiin. Sen alla oli laastipinnan peittämä harmaakivimuri.

Seinän keskipaikkeilla, 270 cm päässä itäisestä väliseinästä oli umpeenmuurattu oviaukko. Sen leveys oli 75-80 cm, korkeus 170cm. Umpenmuuraukseen oli käytetty tiilejä, joilla oli pyritty lähinnä limitykseen. Limitys ei ollut kuitenkaan puhdasta. Aukon itäpielessä ei ollut selvää saumaa umpeenmuurauksen ja revetoinnin välillä. Revetointi oli todennäköisesti irronnut n. 45 cm matkalla itäpielestä joten umpeenmuuraukselta oli jouduttu jatkamaan yli pielen. Holvikaaren itäisessä yläreunassa oli kolme revetoinnin sidetiiltä holvauksessa ja niiden alla holvikantana juoksu tiili. Länsipielen holvikannassa oli samoin kolme tiiltä holvauksessa. Holvikaaren yläreunassa revetoinnin tiilet olivat lappeellaan, eivä holvauksessa. Mahdollisesti myöhempää korjausta. (Valokuvat 1185, 1186. Umpenmuuraukseen käytettyjen tiilien mitat: 25,5 x 5,5 x?, 25,5 x 5 x?, 23,5 x 5,5 x?. Umpenmuuraus oli vain n. sidettiilin paksuista ja sen eteläreuna oli seinän revetoinnin kanssa samassa tasossa. Revetoinnin paksuus oviaukon pielissä oli 28 cm.

Maneesin puolella oviaukko muodosti syvän nishin. Täällä oli tiilimuurauksen edessä harmaakivimuuraukselta, joka alkoi n. 80 cm

holvin laesta laspäin. (Valok. 1183.) Laastina oli käytetty savea. Aukon yläosan tiilimuuraus oli osittain laastin peitossa. Laasti ei muodostanut kuitenkaan tasaista rappauspintaa. On todennäköistä että harmaakivimuuraus olisi ulottunut alunperin holvin lakeen asti.

Oviaukon sisäpintoja peitti rappaus. Samaa rappausta oli myös revetöinnin oviaukkoa kiertävässä läntisessä pielessä. Oviaukon pielet ja holvaus oli suurista keskiaikaisista tiilistä. Holvaus oli säännöllistä. Pielissä tiilimuuraus oli paikoin kahden, juoksu-tiilin levyistä (56 cm). (valok. 1183). Oviaukon pohja oli ollut liuskakivistä.

Länsipielessä, 87 cm pohjasta ylöspäin, oli tiileen hakattu suuri rautanaula, tiivisteenä oli puuta, nyk. tummunutta, mahd. hieman palanutta.

Q 202:n pohjoisseinän länsikulmassa oli takka. Se oli kokonaisuudessaan muurattu pohjoisseinään. Länsiseinän toisella puolen oleva takka oli pääasiassa muurattu tähän läntiseen väliseinään. Savukanavat yhtyivät katonrajassa. Q 202:n takan takaseinä oli n. 25 cm seinän normaalipintaa syvempänä. Takan pohja oli tasolla + 86.80. Takka oli samanlainen kuin Q 201:n takka, tiilistä muurattu. (valokuvat 1182, 1183, kuvat 1, ³2.)

Ullakkovyöhykkeessä olevan savukanavan reunat olivat epätasaiset, ei säännöllisen pystysuorat. Hormin takaseinä oli vinossa muurin pintaan nähden. Kanavan sisäpinnoissa oli jäännöksiä varvin paksuisesta tiilimuurauksesta. Tiilit olivat hyvin suur ia. Ullakkovyöhykkeen olasta ylöspäin savukanavan takaseinä oli muurin suuntainen ja hormin reunat olivat selvät ja suorat.

Q 203:n osalla kasarmin pohjoisseinä oli harmaakivimuurausta. Seinän itäkulmassa oli osittain seinään muurattu takka. Suurin osa takasta oli muurattu pohjois-eteläsuuntaiseen väliseinään. (ks -6⁶ päiväkirja).

Seinän länsipäässä, pohjois- ja länsiseinän nurkassa kulki ensimmäisen kerroksen savukanava. Seinän alaosassa sen pohja oli melkein seinän pinnan tasolla, mutta ylempänä, n. tasosta + 88.00 ylöspäin se painautui syvemmälle muurin sisään.

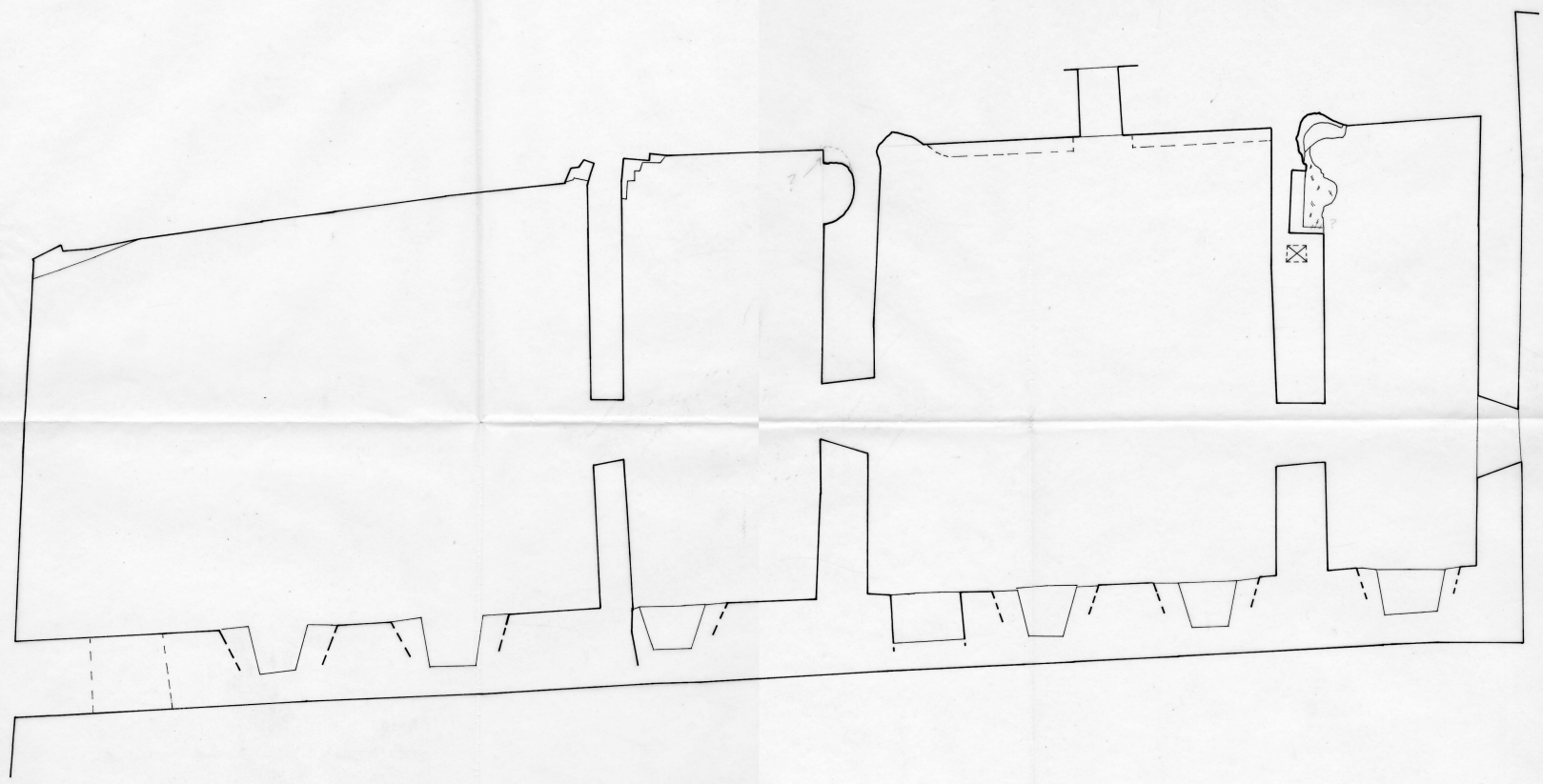
N. tasosta + 89.30 ylöspäin, 100 cm matkalla kanavan etureunaa peitti harmaakivimuuraus joka oli seinän kanssa samassa tasossa. Po. savukanava ja seinän toisella puolen oleva, niinikään ensimmäisen kerroksen takasta (Q 104) tuleva savukanava yhtyivät ullakkovyöhykkeessä, kulkiivat samassa, pohjoisseinään muuratussa syvennyksessä. Savukanavan leveys oli tällöin n. 90 cm. Kanavan peräseinässä oli tiili- ja harmaakivimuurausta. olkaan asti. Jossain vaiheessa kanava näyttää oleen jaettu kahteen osaan keskellä kulkevalla tiilin levyisellä väliseinällä. Ullakkovyöhykkeen olasta ^{ylös} etäspäin savukanavan reunoja peitti laasti ja takaseinä oli n. tiilien leveyttä syvemmällä. Kanavan leveys oli tällöin 105-95 cm. (valok. 1208, kuva 1, 2).

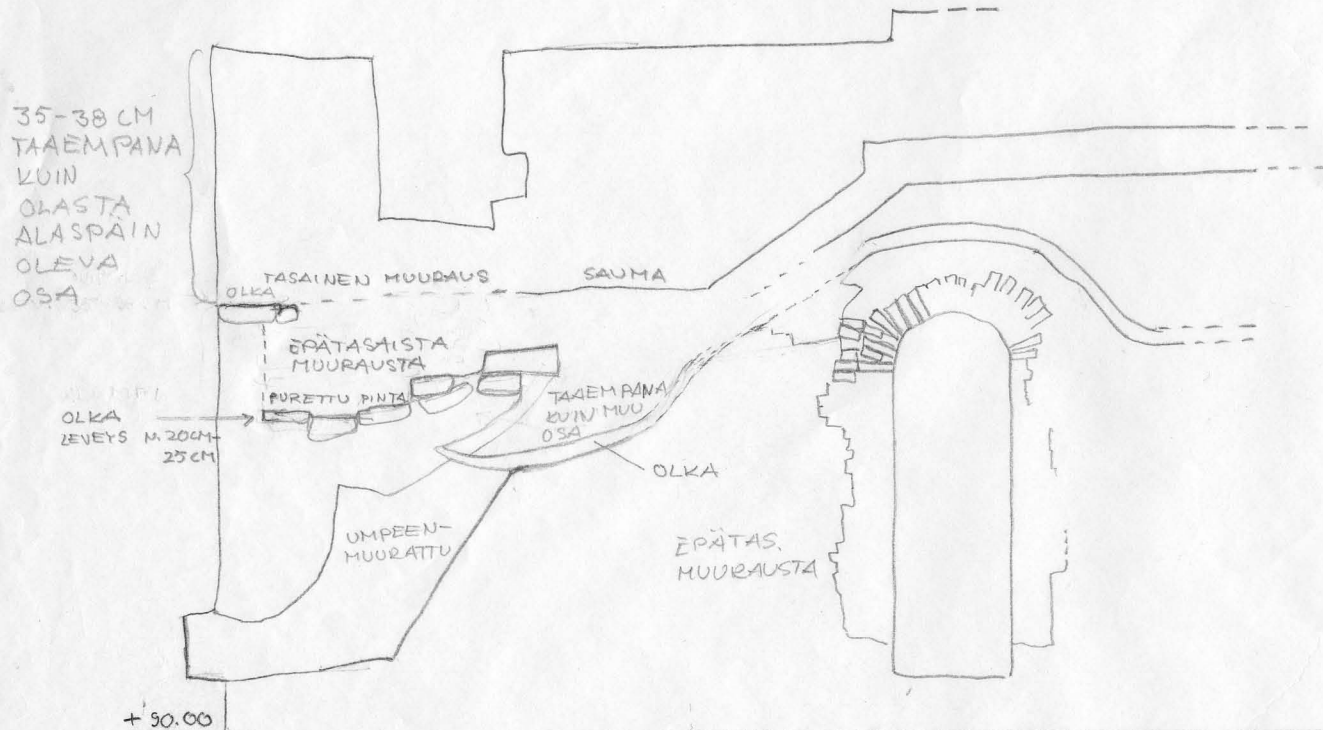
Q 204:n länsipäässä oli harmaakivillä ump. muurattu takka. Ump. muurausten ja seinämuurausten rajakeruus oli tiilimuurausta. (kuva 1)

Ullakkovyöhykkeen länsipää, katso vuoden 1967 päiväkirja.



Q 202:N JA Q 302:N
VÄLISEN KATON PARRUNKOLOJA
MK N. 1:10
1966





(9) KASARMIN POHJOISSEINÄN
 LÄNSIPÄÄ, ULLAKKOUYÖHYKE
 MK. 1:50
 1967