

Vesipostin baetinin pihan kairaukset 1972

Alueella oli aikaisemmin tehty kaksi salaoj-
kainantoa. Toinen kului pihan postin T101:stä 5110 m
n. 100 m luvulle, toinen T103:sta postiaukon edelle
T102:n edustalla olevaan kairoon. Nylk. kair. alue - -

Baetinin pihaa peitti muhulakiveys, jonka
yksiinpinta oli tasalla + ^{*} Kivet olivat luonnol-
tavasti pienempiä kuin ruutakivillä 1700-luvulla käyt-
össä olleet, jolla esim. iso linnaus pinta oli kivetty.

* Pihaksi ei rakennuttu alkuperäiseltä baetinin valmistus-
vaiheeseen kuuluneelta. Pihan tasoa oli lisätty korkeampi
kuin baetinin vedenpoistoaukkoon nähden olleita ollut
kuunnallista. Kivet oli upotettu vajaan tasauskielika-
kennukseen. Kivien ja kielikakentien yhteinen paksuus
oli n. 15 cm. Tämän kerron alla oli ^{25 cm paksu}
vajaan mullanselkainen kulttuurimaa. ^{joita n. 100 mm} Sen alla oli ^{tilinmukaisia 10-15 cm}

~~toinen pihan alueella~~ 8-10 cm paksu laattikerros. Se
uostui komendantin muurista (baetinin piiristä) koko
pihan yli baetinin ~~pihan ympärillä~~ pilaattin asti.
Laatti oli paikoin hyvin kovaa, kimmeää pinta, paikoin
muurimuurilla itonauha. Laatti on tod. näht. ollut
tasauskerron ja alustana pihan ruutakivikaisella
kivetyksellä. Laattien päällä oli nimittain laattalinen
paimantesta sekä säilyneitä laattakirjoja. Laattapintaa
oli lähinnä postiaukon edustalla, länsipuolella, mistä
se pitki käytävämäisenä 5101:een päin. ^(kuva) Laattojen
yksiinpinnat olivat tasolla + 77.63, +77.58, +77.53. ^{laattien tasat}

Lähellä postiaukkoa kivet olivat paikoin kahdeksa
kerron paksu, paikoin yhden ja laattikerroksen väliin
oli vajaan kielikakentaa. ^{x kiven kera} Laattikerroksen alla oli
60-110 cm paksu kera lähinnä rakennusjätettä.

Kera päättyi melko tasaiseen kulttuurimaa-
pintaan ^{240 cm} paksu komendantin muurista alkoi jyrkästi
paimua alaspäin komend. muurin kalleen. Muurin vierus
oli peltokärrä tilinmukaa, laattia ja tilin paloja. Muurista

Komendantin rakennuksen metsäisväestöä peittävä
oleva tulta. Puhdasta olevasta rakennusjätke-
kasa ali löytyi kalliota kullunimäke-
stä (kuva 2) mm. heti kauden yläpuolella laatin
alla oli n. 3-8 cm paksu kerros tummaka-
masta maata.

T102:n länsipuolen edustalla n. 30 m:n päästä alkoi
laatin alla olla runsaasti kiviä n. 2 m² alueella.
Kivet muodostivat löyhän, mullasehävien röykkiön,
joka rakennusjätkeiden ---
Kupymykerä oli luultavasti lyhytaikainen pihakas
kaiden yläpinta oli tasalla +77.29 - +77.17, alueella
oli myös muutamia laattakiviä (kivi)

Rakennusjätkeiden jällees alkoi, kuten jo mainittiin
paksu kullunimäke, joka ulottui luonnollaan asti.
Kullunimäke alkoi portauksen T102:n edustalla tasalta
+77.05, kairauksen keskipisteenä (n. 280 m:n päässä kom-
endantin muurista) tasalta +77.10, mutta pinta laatu loivasti
etelään ja länteen +76.97 - +76.87 - +76.50. (kuva 3)

N. 270 m päässä komendantin muurista kaiden pinta
alkoi laskea melko jyrkästi pohjoiseen, aina tasoon +76.25
(Painantalue oli täynnä kiviä ja laattoja, kuten
edellä mainittiin.) Hieman (luonnollaan) pinta oli
komendantin muurin vieressä tasolla +76.00, siitä
etelään pinta laatu loivasti ^{tasolla} +75.90 - +75.75. Näin
ollon kullunimäken pakenuslehti tulee 75-90 m,
muurin vieressä n. 25 m. Muurin edustalla kullun-
maa oli myös hieman vaaleampaa kuin muualla,
mikä piti maahan sekoittuneita kiviä. Porti-
auksen edustalla kullunimäke laskee tasoon +75.70/60

Kullunimäkeestä oli portauksen länsipuolen
edustalla laaja kiviä röykkiö, joka näytti jatkuvan etelään
kairausalueen ulkopuolelle. Röykkiö oli saumaton ja
pohjaa länsipuolen alta erittäin hellelle muurille.

Kupymykerä oli mitä todennäköisimmin tämän
pohjois-eteläsuuntaisen muurin antura, ^{ja oli jäänne jäljelle jääneistä puista} Antura oli selvästi
hirsinestien väleihin kiviä kirkkaimia kiviä, joiden
välissä oli runsaasti liikkua ja muuta sekä hieman
rapautunutta laattia. Röykkiön leveys oli n. 4 m.

Tämä muni ja poly. el. suunt. muni eivät ^{sii} (ainakaan nykyisellään) saaneet tontista pithoa. Lisäksi kalli-
kaalle muni pari ^{lakes} poly. el. suunt. muni ^{istat} istat
pithin redetyt kivi ^{istat} istat maalle. (Lisäksi par poly. el.
suunt. muni istat pithi redetty ^{istat} istat

On ^{myös} myös mahdollista, että kalli-kaalle munita on
pintahearas ilmennyt, jolloin muni olisi ollut nykyistä ^{levem-}levem-
pi. Tämä ei kuitenkaan poista tarvetta että munit
~~ei~~ ~~ole~~ ~~sa~~ olisivat tyypistä kulkemaan karkeneen,
kunnia ^{olisi} olisi oleva polyarokkiliä jalka epämääräisenä
itään. Kivien alla, ^{on} on vettä, eli ^{hirsutö} hirsutö (kuu)

~~Polyarokkili: Baetini pitha oli ainakin
kalitee ei rakennusvaiheeseen kuulunutta kirstä,
nykyisin vieriparkin baetini polyarokkiliä ja sitä edeltä ^{me-}me-
(mahd. edeltä ^{me-}me-
Nykyisen baetini kuulunutta kirstä tuli ^{erille} erille ^{Nim} Nim
Pöyhliön poly oli tasolla. Pöyhliötä puettiin ^{istat} istat ^{hilt} hilt.~~

Polyarokkili: ~~Hirsutö~~ Hirsutö oli satunut paikalle
kairauksen ^{istat} istat maan, ^{sii} sii hirsutö ^{istat} istat maalle,
sestä sen ^{istat} istat maalle (vuode 1964 kairaus), ^{istat} istat
maalle kirstä oli huomattavasti ^{istat} istat
pi ne olivat ^{istat} istat maan. Tämä ^{istat} istat
oli ^{istat} istat maan ^{istat} istat maan ja ^{istat} istat maan
maan, (jok ^{istat} istat maan ^{istat} istat maan) ^{istat} istat maan
maan ^{istat} istat maan ^{istat} istat maan ^{istat} istat maan
~~istat~~ Hirsutö oli ^{istat} istat maan ^{istat} istat maan
sestä ^{istat} istat maan ^{istat} istat maan suorakulmaseksi.

Kiviröykkiötä ei puettu kokonaan, jk se alla olevaa
hirsutöä ei voinut ^{istat} istat

Pöyhliön ^{istat} istat maan oli kirstä ^{istat} istat maan
Nivan ^{istat} istat maan pithi n. kalli-^{istat} istat maan
pithä ^{istat} istat maan ^{istat} istat maan, ^{istat} istat maan
se ^{istat} istat maan ^{istat} istat maan. Tähti ^{istat} istat maan
kulkemaan oli pari ^{istat} istat maan ^{istat} istat maan
röykkiön ^{istat} istat maan ^{istat} istat maan, ^{istat} istat maan

notus-alue keskellä. Rõyhlän Rõymän
Itäpuolella oli 3 meikkäistä kütä, joiden rokotus
ja pöytä oli ~~...~~ kinnä, ei kuitenkaan mit pahm
kennästä kun ~~...~~ rautamäärä rõyhlästä. ^{tasot---}

Näiden poljoipäästä postiaukko edustalla oli kahvi
meikkäistä ja pöytäkäsistä kütä (Itä-tään sumassa)
ja yläpinnat tasolla 76,18 ja 76,24, citta lakeja.

Tään tehdyn kaivannan pohjalla tuli esiin
melko tiheää pelj. eli sumentta kinnästä. Hinnerin
~~...~~ pöytä oli kinnä. yläpinnat olivat
tasolla +76,14, +76,20 ja +76,21. Kude rokotus ja
pöytä oli kinnä. Koojan edustalla kinnästä ylä ja oli
kullin kalvi Itä-tään sumentta kütä näitä yläpinni
oli vettä munnattuja kinnä näitä tasolla +76,37.
Kivet olivat ~~...~~ pöytäkäsistä, joiden pöytä oli kaakko-
luode suunnassa.

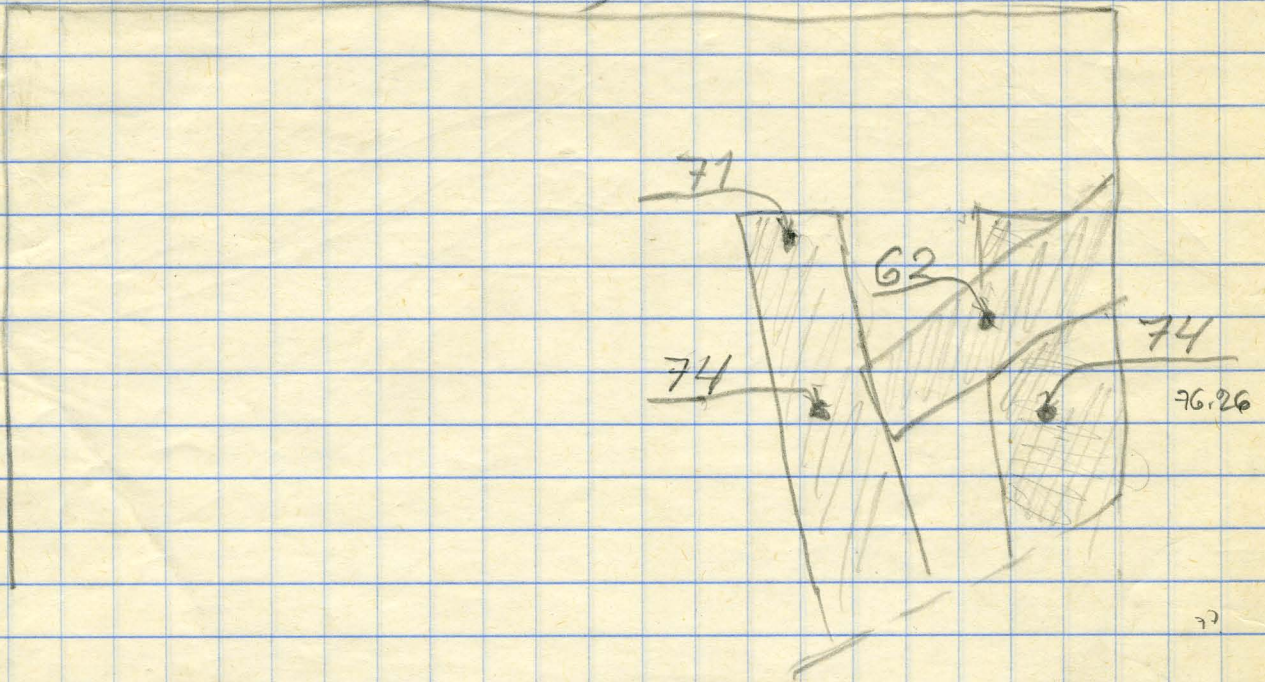
Vuonna 1964 saajien kaivannasta tuli aikoinaan
erille munnatut ~~...~~ kinnä, lähes vierä munnatut
~~...~~ kinnä. Näiden y-tasot olivat +75,80
+75,85. Hinnat olivat citta kynnä samentta. (nabk 1007-
1010) ja kaivannustomus -64)

A* Rõyhlän poljoja oli tasolla +75,85 ^{76,00} tansseuna ja
76,20 Rõymän. Poljoa teki etelään. Rõyhlän
tansseunan edustalle tehtiin kaakko, josta kinnä
nmi, että tällä alueella kullennimaa kynnä
tasolla 75,75 ja pöytä oli maasta kinnä n.20m
ja pöytä tansseuna maata (kullunna?) 5-8cm.

T102: - edusta pöytä

Vesiportin pastionin kaivaus

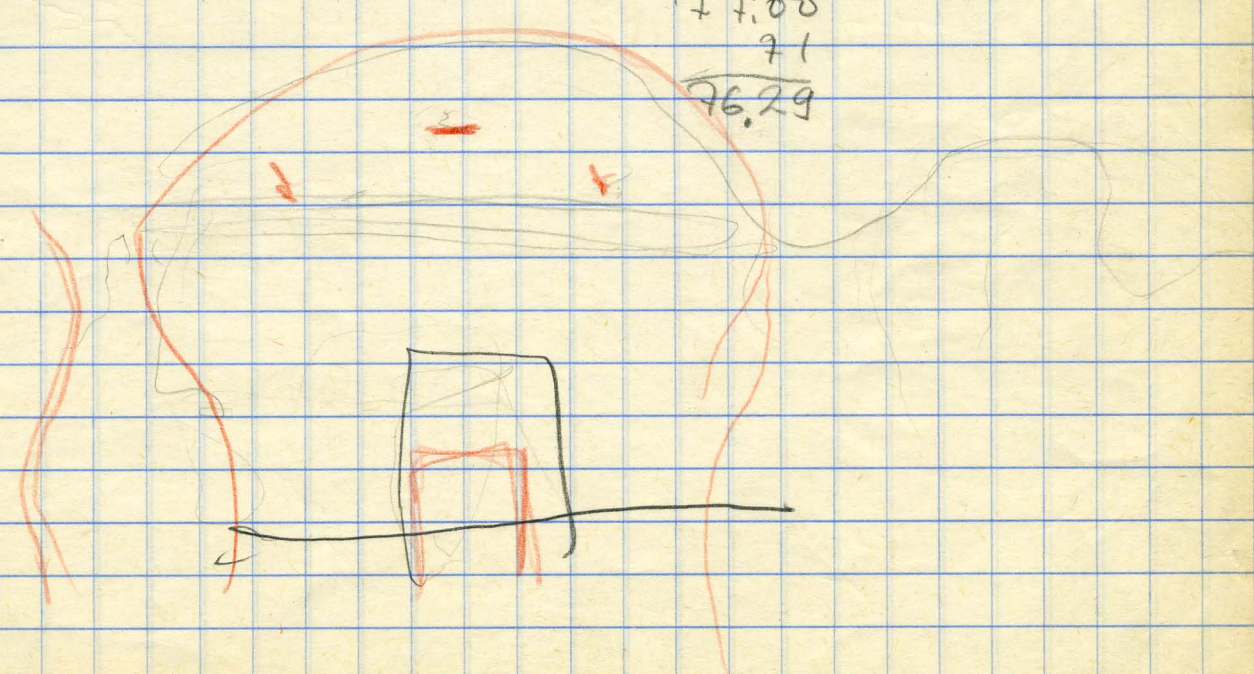
(tasot)

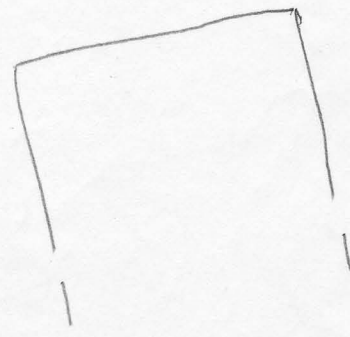
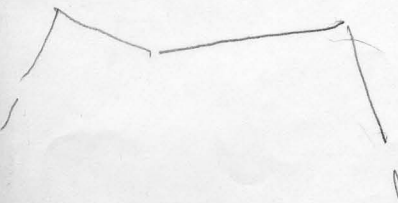
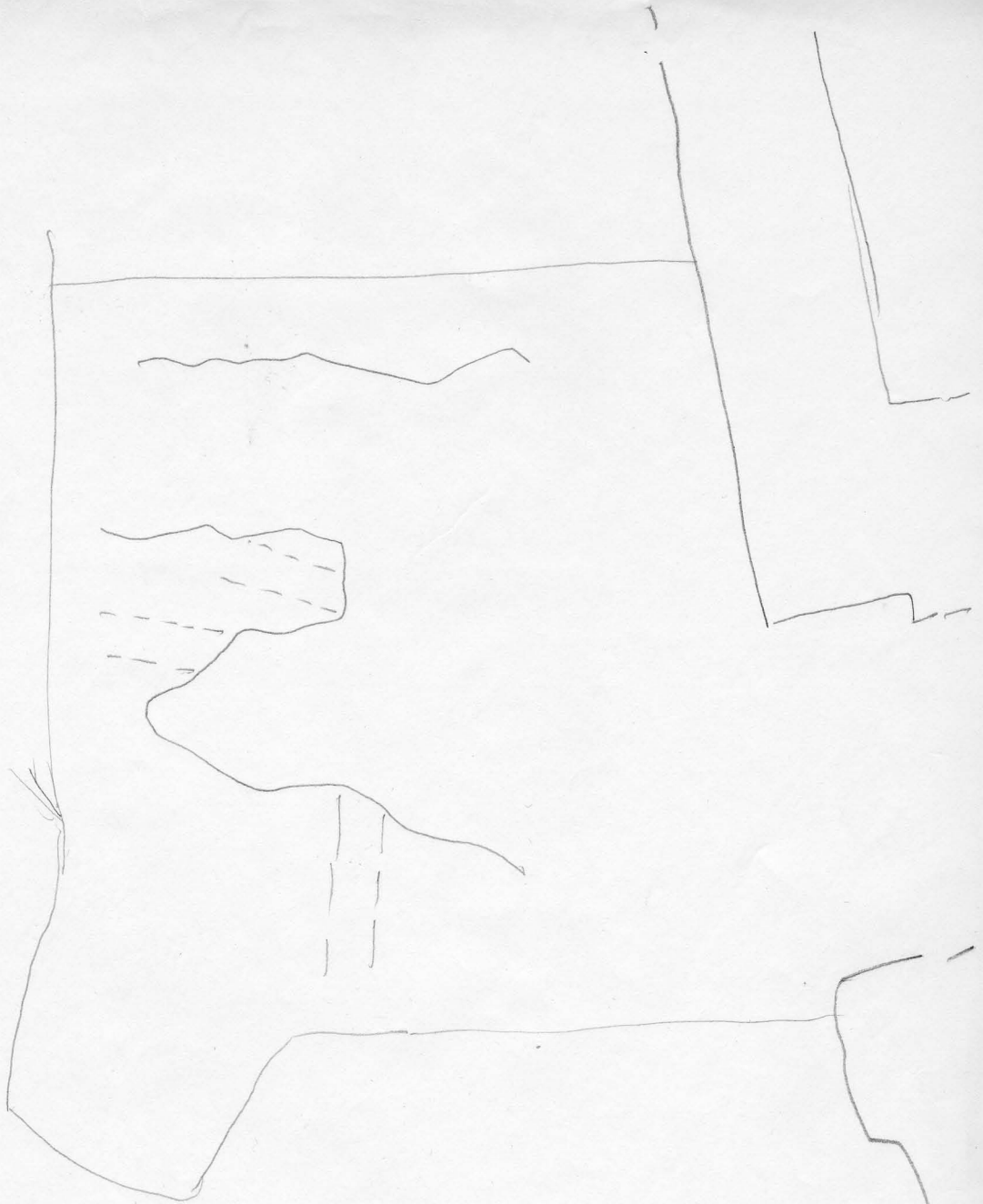


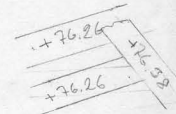
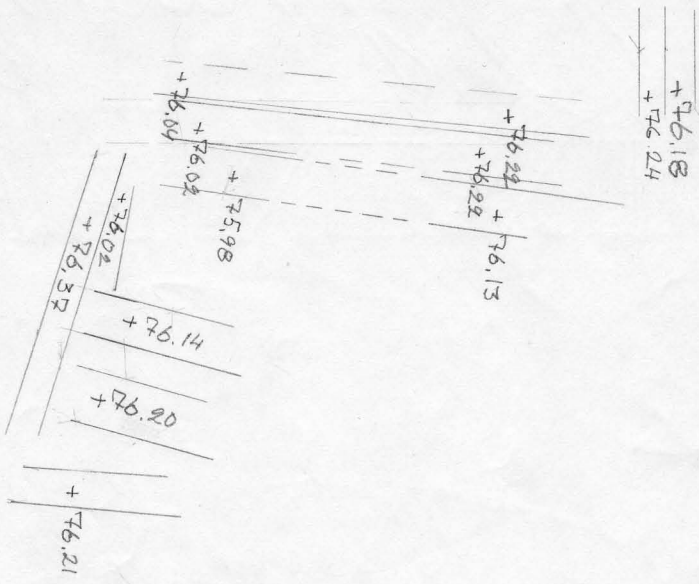
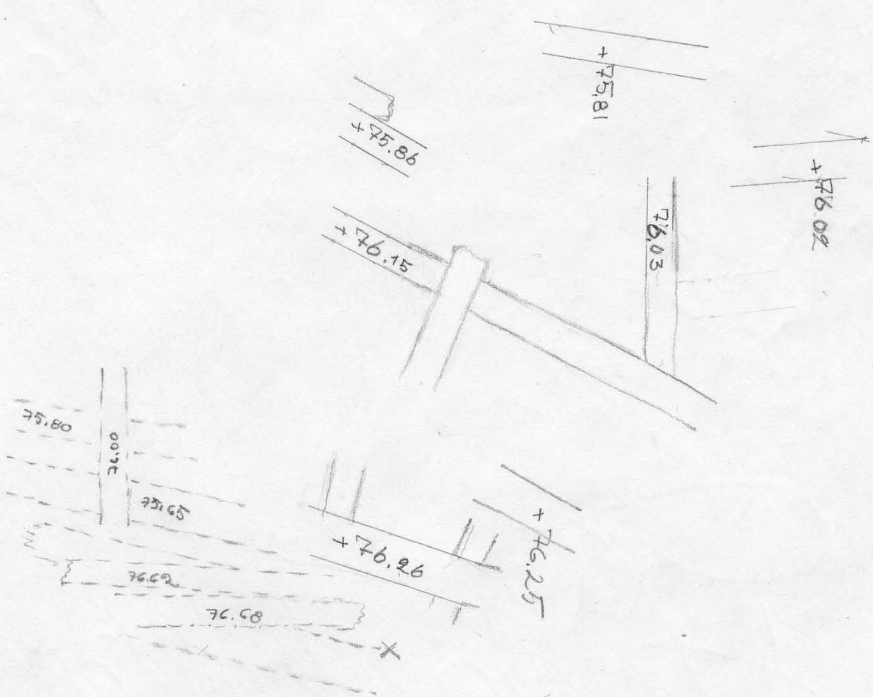
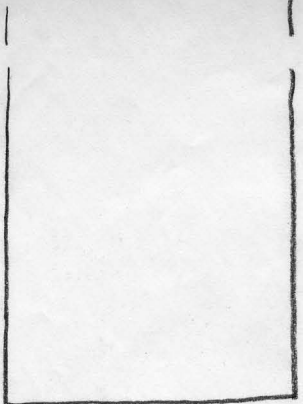
77⁹⁰
00
74
76,26

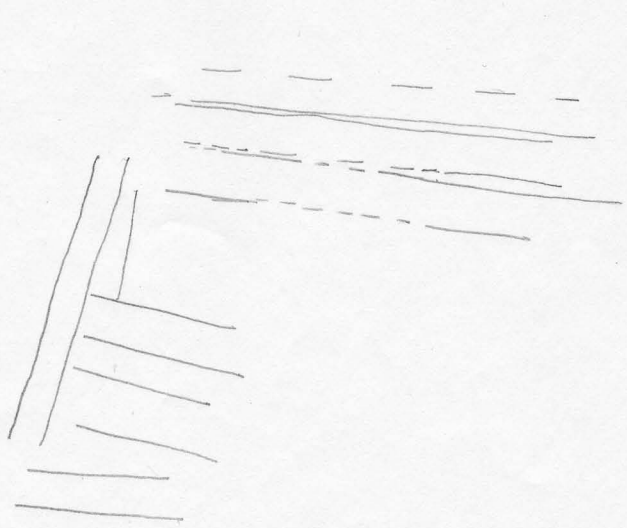
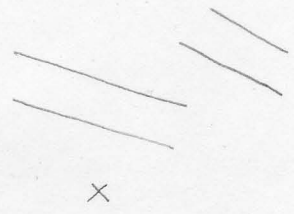
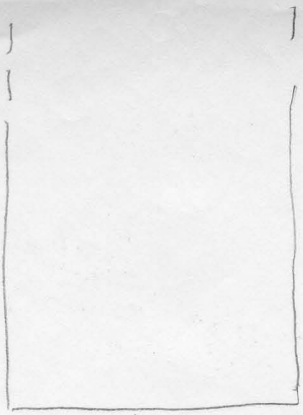
77⁹⁰
00
62
76,38

77⁹⁰
00
71
76,29









81.96+



