

Nykyisen

Käytävä T 102:n rakentamisessa  
 viiteen erottaa meljä eri vaihetta.  
 Käytävän vanhin osa on sen poh-  
 juspää, jossa käytävä puhaltaa läntiseen  
 keuhamuurin n. 220cm leveään 290cm  
 korkean aukon. Käytävän kaiteena on  
 segmenttikäärinen liukokävely. Kalliois-  
 tässä käytävä päättyy läntiseen ke-  
 huamuurin itäosassa ohevaan seg-  
 menttikääriseen kaiteeseen, jonka  
 kaunaat ovat tasalla +82.10. Käytä-  
 vän pohji alkaa n. 15-25cm osuimpä-  
 nä. Käytävän itäosalla on n. 55cm  
 leveä suupiste, joka ulkonee muurin  
 linjasta n. 25cm. Suupisteen kohdalla  
 on kolmiin vaipan itäpuolis-  
 kossa kolmiin muuta osia alumpaan  
 olevan segmenttikääriseen kaitee-  
 ren juosteeseen, joka yhtyy kaiteen  
 tasoon kolmiin laeissa. Eteläosassa kolmiin  
 reunaa on purkupintaa ja käytävän  
 jätteen ja keuhon kolmiin yhtymäkoh-  
 dassa on n. 25cm leveä ja 5-10cm  
 syvä kolo. Itäosalla kolo ei ulotu  
 käytävän siinäin asti vaan siellä on noin  
 50cm pituudelta itäseinästä lähtien  
 portaittain kolmiin tason alapuolelle  
 ulottuvia kiviä. Niissä itäseinässä edellä  
 mainittujen kiven alapuolella on yksi  
 seinän linjasta ulkoneva kivi (ks. liite 1)  
 läntisellä kolo ulottuu kolmiin leu-  
 taan kaiteeseen. Kolan alapuolella läntisessä  
 on kolme muurin linjasta ulkoneva  
 kiviä (ks. liite 1). Läntisellä kolo on  
 muurinmuotoa osalta käytävän jätteen

puolella itäisellä läntisen lehto-  
muurin puolella.

Käytävän seinät on läntisen  
lehtämuurin kaakalla muurattu  
lakkohinta, pilanlaistista kivistä. Päässä  
kivilaattia on täytetty ruusasta.  
Kintt on piipetty muurausmaahan  
varustoin. Itäisellä on muu-  
rissa tasojen +88.50 ja 88.95 välissä tilin  
korjauksmuuraukset. Muurauslaasti on  
kalkeksista. Saastin joukossa on  
sepiä.

Käytävän muuriosa on pa-  
lkeimattu yhtäläisestä kiveästä  
malla käytävän kellopäässä itäis-  
ellä olevaa muuriosaa ja kint-  
toirteja (kts. liite 1). Tämä korentaudin  
kellareiden väliin jäävä käytävän  
osa koostuu kalkeksista pilastereiden  
ja holvikaarien erottamasta osasta, ja  
se millä selittää.

Tämä käytävän uudempia osa on  
läntisessä lehtämuurissa olevaa käy-  
tävän osaa läntisellä 70 cm ja  
itäisellä 53 cm leveämpi. Muurit  
eivät ole tiheässä kirkkään.

Läntisen lehtämuurin ja pilastereiden  
välisen osa:

Tilan katteena on liushakeminen  
momenttiaaminen kalli, joka paljous-  
sissa päättyy verraten suorareunai-  
sena edellä kuvattuun käytävän kol-  
vissa olevaan kalseen. Kellopäässä  
kalli jatkuu poikittaisen holvikaarien  
ohi. Käytävän seininä ovat koren-  
tandin kellareiden seinät, jotka on  
tehty osittain luonnontekoisistä osista

lohkottuista kivistä. Kivillä on käy-  
etty runsaasti. Saasti on hiikkase-  
kottuista kalkkilaastista, jossa hiikan tum-  
mat jyvät näkyvät tarainensa tihe-  
änä pilkattubasena.

Käytävän tänsitalalla pilastereis-  
ta 2200 pohjoiseen on oviaukko, jolla  
johdetaan T 703:een. Aukko on 122 cm le-  
vää 190 cm korkeaa ja 79 cm syvä. Syvyys-  
destä 59 cm on karmunista ja 20 cm  
T 701:in puolelta oven pään alla on  
sen olevaa oviaukkoa (leveys 100 cm).  
Oviaukon laeuna on laakso kivipaa-  
si. Ovenpäässä on sulkejapaneelia  
varten kalot. Eteläpuolen kolo on  
142 cm syvä 27 cm leveydellä ja 16 cm kor-  
keaa. Sen ylälaista on tasalla +79.97.  
Pohjoisen kolo on 27 cm syvä, 15 cm leveydellä  
ja 18 cm korkeaa. Sen ylälaista on tasalla  
+80.02.

Kelluvuudessa ja käytävän uudem-  
man osan tähtymästä etelään on  
käytävän seinissä muutamia puolelta  
varten symmetriset syvennykset  
(kts. liite 1.) jotka oli suunnattu täy-  
sen tiilillä ja pienillä kivilä. Ni-  
iden syvennykset ovat 10-15 cm syvät ja  
ylöspäin suippunevat sijaintinsa vuoksi  
niillä voidaan olettaa olevan  
yhteys kalvossa olevaan koloon.

Käytävän edellähuvatus-  
osasta etelään on <sup>(sen muutamia puolelta)</sup> 50-55 cm leveät pilastereis-  
tai käytävän karmunukset, jotka ulko-  
vat seinän linjasta n. 45-50 cm. Ne sekä  
niihin nojautuva poikittainen kalvokivi on  
myöhempiä tehoa.

Pilastereista etelään oleva käytävän  
osa on sen levein kohta, suurin leveys

on 445 cm. Pituudeltaan tämä kal-  
 den pilastiparin erottama käy-  
 täjän osa on 250 cm. Täällä osan  
 läpimäärä on oravaa, joka jätää  
 + 107:een. Käytävän laajennus, jossa  
 oravaa on on 117 cm syvä ja 112 cm  
 leveä. Laajennuksen katkoma on myö-  
 hämisen tilihalvauksen. (ks. liite 1) Ite  
 oravaa on 95 cm leveä ja 38 cm syvä ja  
 260 cm korkea myöskin täällä,  
 aukon katkoma on myöhempien  
 tilihalvauksen. Ovan polypispielissä, joka  
 on ummitta yläosastaan, mutta, jonka  
 alassa on alaperäinen on jäljellä  
 sarvikuusta sekä ovan lemmien pi-  
 ekerästä. Pautojen ympärillä on  
 ohut levykerros. Ovan salparauhan  
 lenkkiosa on vastaavasti ulkoneudessa.  
 Käytävän laajennuksen etelä ja pol-  
 ypispielissä on puomiparimien kalat  
 joista polypispielen kolo on 192 cm  
 syvä ja eteläpielen 27 cm syvä.  
 (ks. liite 1). Itäsiinä jätettiin käytävän  
 laajennuksesta etelään n. 75 cm, jossa  
 on supeistun jätteen pilastiriko.

Säässiinä on käytävän tällä osal-  
 ta uusittu tod. näk. lähes kokonaan  
 muiden perustointitöiden yhteydessä.  
 Ammastaan mummien alassa ja pol-  
 ypispieltä n. tasolle + 81.70 ovat alupe-  
 räisiä murausosa. Mumi on edellä  
 mainitusta kahdasta palautu ku-  
 ten käytävän munt alaperäiset  
 osat. Sin sijaan käytävän tässäsiinä  
 tästä etelään ei ole kärsinyt tul-  
 vauriota. Aluperäisestä mummien  
 osasta on neliskulmainen 27 cm  
 syvä kolo tasolla + 79.70.

Käytävän tämän osan kattuna on poikittainen, segmenttiharainen tyynyholvi, joka on tehty tiilestä korjaustöiden yhteydessä.

Käytävän uudemman osan salustosa on samalla koko käytävän eteläisin osa. Säunilähdellä se muodostuu 73m leveästä ja n. 20m leveydeltä ulkoneusta pilasterista ja n. 100m leveästä länsineusta. Kolme mutkua myötäiseen reitistövaiheeseen. Itäisellä käytävän eteläpää koostuu n. 70m leveästä pilasterista, johon on n. 55m seinälinjaa ulompaa pohjoispuolella ja n. 5m eteläpuolella. Pilasterista etelään oleva 135m pitkä käytävän osa on erillistä muurauksia eikä kuulu kommandantin kellareiden rakennusvaiheeseen vaan on sitä vanhempi. Itäisiden eteläsiivän pilasterin pohjoispuolella on tasalla + 79.30 rakentamisen pää. Tappi lienee osa käytävän sulkujärjestelmää, sillä se on ainoassa uusinalla jätetyssä pilasterissa, eikä sille myöskään löydy mielestä junausta.

Tämän käytävän eteläsiivän osan kalleus on myös myöhäisen segmenttiharainen tiiliholvi.

Reitistövaihe:

Kuten edellä on monessa kohdassa käynyt ilmi, on käytävää useita paikoitellen. Useimmat ovat poikittaiset holvikaaret sekä pilasterit yhtiä huomioimatta. Itäisiden osan holvaus sekä oviaukon syrjäytyksen

ei kätärän laajennuksen halvaus, kätärän länsiön edellä olevat noin 300-400cm pituisella osalla sekä poikittainen, tiheinen tympyrikohvi. Nykyisessä asussaan, lu-  
 kunnottamatta länsiön ovia joka on  
 ollut suunnitelmurattu ja 1723 piirustus-  
 tulosissa, kätärä on ollut vuonna  
 1798 (kts. piirustus 23.1/20)

Kätärän länsiön on uusittu ete-  
 läpäästä 3-4m alueella. Muuraus  
 on tasaisempaa muikin osiin verrat-  
 tuna. Kivet ovat lohottuja ja verraten  
 tasakokoisia. Pieniä kivilakia ei ole tar-  
 vinnut kätärä ylläruusasta kukaan van-  
 hemmissa muureissa. Kivet ovat al-  
 lästi varmittain jopa siten, että kape-  
 aumat ja leveämmät kivivarrat muod-  
 telerat, pilasteri on kirkkosta seinään,  
 ja sen muuraus on käytetty  
 lohottuja kiviä ja tiiliä siten, että  
 yhden tai kahden kivivarrin jälkeen  
 tulee tiilivarsi. Pilasterien muuraus-  
 ssa käytettyjen tiilien kokoja:

- tumma - 5 x 25,5 x 12,5-13cm
- vaalea - 7 x 27 x 13
- vaalea - 6 x 12 x 26

Muurauslaasti on väriltään vaalea beige  
 ja laastin joukossa on ripelitä.

Länsiön toinen, pohjoisin,  
 pilasteri on uus 4m osan, että päikal-  
 la ollut paremmusta ki kukaan  
 kokonaan, vaan siitä on jätetty  
 taloustekit reitteinä varken (kts.  
 liite 1) Tämän itäinen pilasteri  
 on tehty samalla tavalla.

muuri on uusittu mualempien (7)  
poikittaisten halvakaarien kaudalta  
kämpärin halvin saakka. Saunan-  
laista korjauksena on käydetty  
muurin itälaidan orinaan ja  
sinne joutavan kämpärin koron-  
muurin korjauksessa. (ks. liite 1)

Käilyihin näihin halvakaariin  
on tehty marokiniitillä tummis-  
ta  $7 \times 12 \times 24$  mm kokoisista tiilistä  
segmenttikaarinen halvakaari. Näiden  
muurausten käydetty laasti on vaa-  
lean harmaata, saastoinen on pieniä  
kalakiviä.

Kämpärin poikittainen tympäkalvi  
on muuratta tiilistä oltettavissa  
samaan aikaan kuin reitointi-  
työt tehtäin. Halvin tilalla on tod.

näkö. Ollut aikaisemmin pitkähaar-  
nen liuskaarinen tympäkalvi katon  
kämpärin muurin osissa, mutta siitä  
ei ole todisteita.

Halvakaarien käydetyt tiilit ovat  
tummia  $7 \times 12 \times 24$  mm kokoisia. Muuraus-  
tavasta ei saa selvää paksun rappauk-  
sen alta.

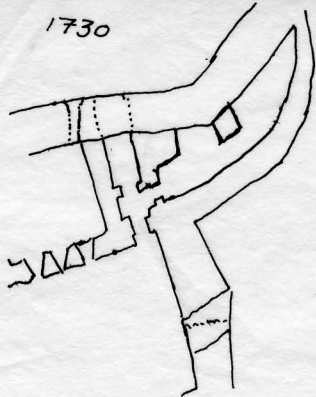
Käytännön T 702 krostun kaluusta  
 eri aikoina rakennetuista osista:  
 Jän hirsit - kehänmuurista  
 Muurin jäännökset edelläpäädessä  
 Perustusten kellarista.

Sisälsi Käytännön ulkomaalain vaikut-  
 ti huomattavasti "keuhkoisdivaite".  
 Edellämainitut osat, perustuksia  
 tutkimattomasti, eivät ole liikke-  
 sä keuhkoisdivaan.



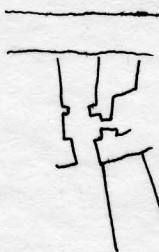
23.15/2

1730



23.1/4

1730



LIITE:T 102

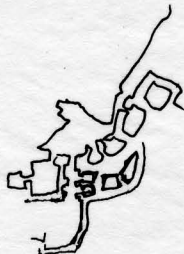
23.15/1

1723

KTS. MYÖS

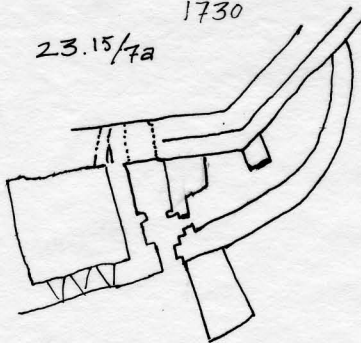
23.13/1

JA 23.15/15 v.1771



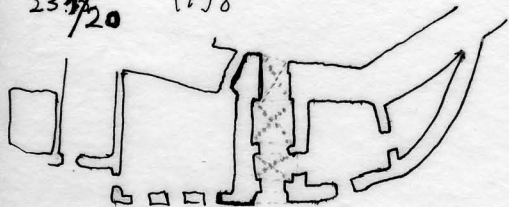
23.15/7a

1730

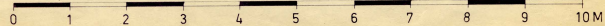
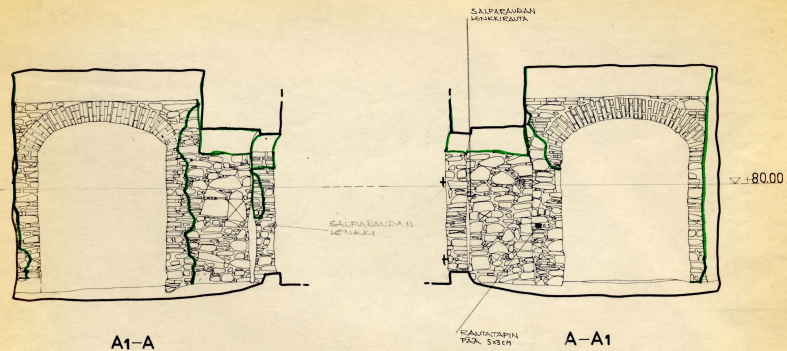
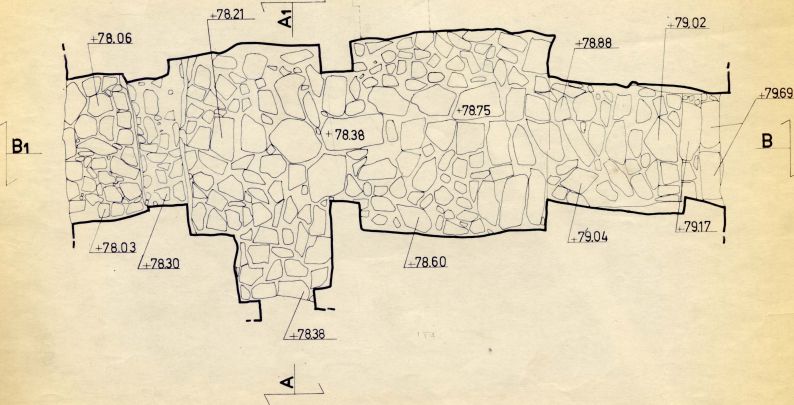
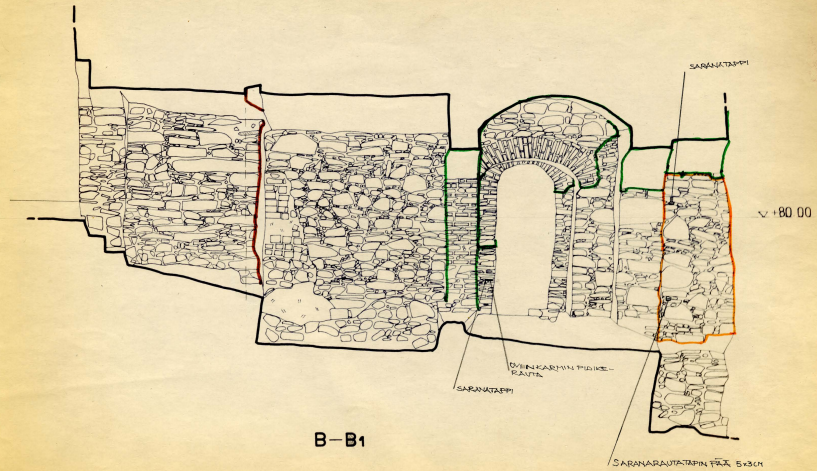
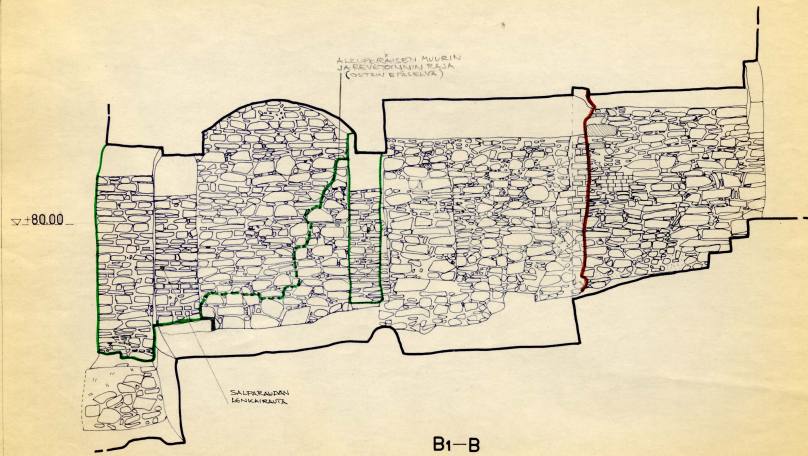


23.15/20

1798



SI TARKOITETTU VIRALLISEKSI LIITEKSI



- KIVIESSÄ TÄÄLLÄ 1950-LUVULLA TEESEY KÄYNNÖNÄ
- KIVIESSÄ, JOKA EI OLE LITTEÄSÄ VÄLISENÄ HUONEKUNNAN
- LÄNNESSÄ KORHÄNÖIDEN JA KÄNNÄKÄSTÖN VÄLISENÄ
- PUJALUS

23.8 130

OLAVINLINNA  
KÄYTTÄVA T102  
MITTASI JA PIIRSI 1971 PLAUKKANEN  
KOP 1972 K.LAAMANEN