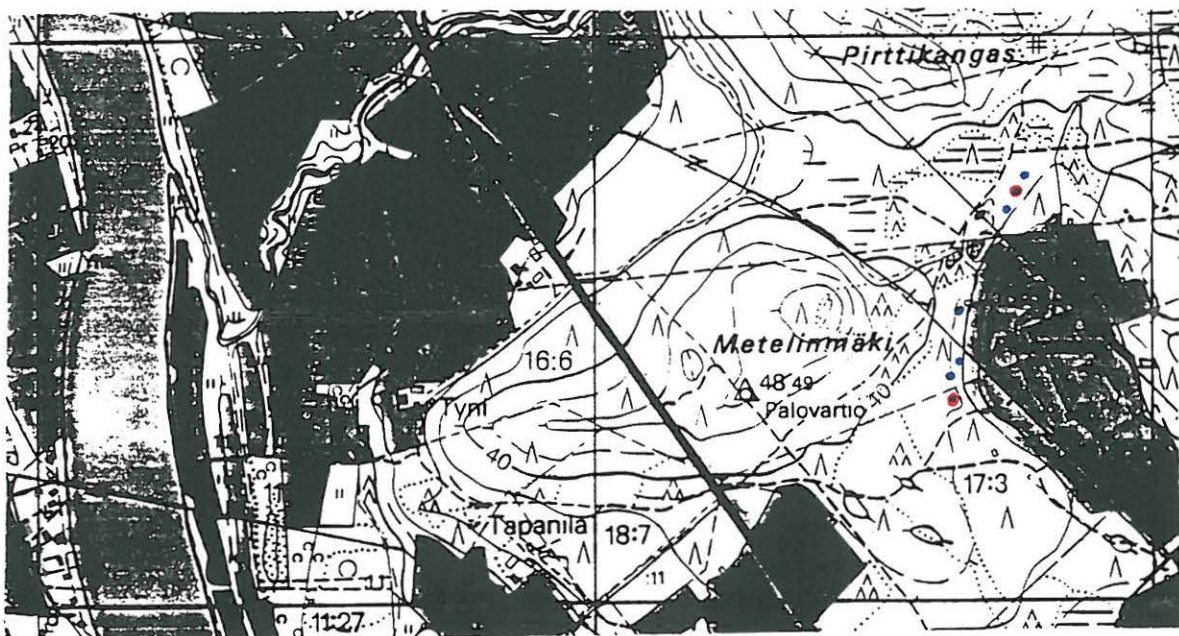


2 asuinpainannetta + 5 kuopannetta

Peruskartta 3422 08 PIKKARALA
 Koordinaatit x= 7201 35-75
 y= 3445 62-68
 z= n. 37,5 m

Peurasuon muinaisjäännösalue sijaitsee n. 1 km Oulun kaupungin ja Muhoksen kunnan rajasta pohjoiseen, Oulujoen pohjoispuolella Metelinmäen ja Pirttikankaan välisellä kuivalla mäntyvaltaisella kankaalla, joka rajautuu etelässä ja osin idässä Peurasuo -nimiseen peltoon. Kankaan pohjoisosassa kulkee hiekkapohjainen metsäautotie, jonka lisäksi sen lävistää kaksi NW-SE -suuntaista korkeajännitelinjaa. Alueella on myös useita sorakuoppia, joista ei kuitenkaan tällä hetkellä aiheudu uhkaa nykyiselle muinaisjäännöskannalle. Muinaisjäännösalue koostuu kahdesta, n. 400 m päässä toisistaan sijaitsevasta asuinpainanteesta sekä epälukuisasta määrästä pienempiä kuopanteita, jotka yhtä lukuunottamatta havaittiin kahden edellämainitun kohteen väliseltä alueelta. Seuraavassa katsaus alueen muinaisjäännöksiin (ks. kartta).

1. Asuinpainanne Peurasuo N. Asuinpainanne sijaitsee Peurasuon pohjoispuolisella kankaalla, joka viettää terassimaisesti kohti etelää. Kankaan maaperä on keskiahiekkaa ja sen kasvustoa hallitsevat puolukka, poronjäkäle, palleroporonjäkäle, seinäsammal sekä nuorehko männikkö. Asuinpainanne on muodoltaan pitkänomainen, NE-SW -suuntainen ja ulkomitoiltaan 24x12 m. Se koostuu keskuspainanteesta ja sitä ympäröivästä vallista, jotka molemmat erottuvat maastossa selvästi. Keskuspainanteen muoto on lähes suorakulmainen, se on pohjaltaan tasainen, rakenteeltaan vallin suuntainen, mitoiltaan 19 x 3/4 m ja n. 50 cm syvä. Valli on keskimäärin 25 cm korkea ja n. 2-4 m leveä. Vallin eteläreunassa on havaittavissa kaksi porttimaista aukkoa, toinen keskellä, toinen sen koillisosassa. Lisäksi vallin päädyt ovat hieman pitkiä sivuja matalampia. Painanteen luonne varmistettiin tekemällä siihen kaksi 25 x 25 cm kokoista ja n. 15 cm syvää koekuoppaa. Keskelle tehdystä kuopasta tavattiin podsol -maannoksen ohella joitain palaneita kiviä ja vähän palanutta luuta. Keskuspainanteen itäreunaan tehdystä koekuopasta löytyi palaneiden kivien lisäksi muutama kvartsi-iskos, jotka jätettiin paikalleen.



2. Asuinpainanne. Peurasuo W. Asuinpainanne sijaitsee Peurasuon länsipuolisella, kuivalla ja tasaisella kankaalla. Kankaan maaperä on hyvin hienoa hiekkaa ja sen kasvustoa hallitsevat puolukka, poronjäkälä, palleroporonjäkälä, seinäsammal sekä suurikokoiset männyt. Asuinpainanne on rakenteeltaan samanlainen kuin asuinpainanne 1, joskin tämä painanne on N-S-suuntainen ja ulkomitoiltaan 25x10 m. Keskuspainanteen muoto on lähes suorakulmainen, se on pohjaltaan tasainen, rakenteeltaan vallin suuntainen, mitoiltaan 20x3/4 m ja syvyydeltään n. 50 cm. Valli on keskimäärin 20 cm korkea ja n. 3 m leveä. Ainoastaan vallin eteläreuna on selkeästi havaittavissa ja muuten sen hahmottamista vaikeuttaa rakenteen pohjoisosassa kasvava mänty. Kohteen pohjoispäästä on Peurasuohon l. nykyiseen peltoon matkaa n. 25 m. Painanteen luonne varmistettiin tekemällä sen pohjoisosaan 25x25 cm kokoinen ja n. 15 cm syvä koekuoppa. Siitä tavattiin podsol -maannoksen ohella kvartsi-iskos, palaneita kiviä ja palanutta luuta.

3. Kuopanteita (5 kpl). Peurasuo.

Alueelta havaitut 5 kuopannetta sijaitsevat siis yhtä lukuunottamatta asumuspainanteiden välisellä alueella. Ne erottuvat maastossa matalina, loivareunaisina ja vallittomina kuoppina, joiden pinnalla kasvaa tyypillisiä kangasmetsän kasvilajeja: puolukkaa, sammalta ja erilaisia jäkäliä. Kuopanteiden ikä varmennettiin kairalla otetuin maaperänäyttein, joista kustakin havaittiin suhteellisen vahva podsol -maannos. **Kuopanne 1** sijaitsee n. 20 m asuinpainanteesta 1 pohjoiskoilliseen (N-NE). Sen halkaisija on n. 3 m ja syvyys 0,3 m. **Kuopanne 2** sijaitsee n. 20 m asuinpainanteesta 1 etelälounaaseen (S-SW). Sen halkaisija on n. 3 m ja syvyys 0,3 m. **Kuopanne 3** sijaitsee asuinpainanteiden puolivälissä n. 200 m asuinpainanteesta 1 SW-S. Sen halkaisija on n. 4 m ja syvyys 0,6 m. Lisäksi tästä kuopanteesta 4 m pohjoiseen on havaittavissa toinen, luonteeltaan epämääräisempi kuopanne. **Kuopanne 4** sijaitsee n. 80 m asuinpainanteesta 2 pohjoiseen, n. 5 m pellonreunasta länteen. Sen halkaisija on n. 2,5 m ja syvyys 0,4 m. **Kuopanne 5** sijaitsee n. 50 m pohjoisluoteeseen asuinpainanteesta 2, n. 15 m pellon reunasta, välittömästi kankaan läpi johtavan polun länsipuolella. Sen halkaisija on 2,5 m ja syvyys 0,4 m. Keskinäisen asemansa ja sijaintinsa perusteella nämä kuopanteet voitaneen tulkita pyyntikuoppajäänteiksi.

Löytöjen ja rannansiirtymäkronologian perusteella muinaisjäännösalue voidaan ajoittaa karkeasti kivikauden loppuvaiheeseen (n. 2000-1500 eKr).

Kohde tarkastettiin 28.5.1994.

Oulussa, 31.5.1994


Janne Ikäheimo & Jari Okkonen