

TarkastusraporttiKohde: Oulu, Tahkokangas 23

Laatu: kivirakenteita

Sanomalehti Liitossa olleen Kempeleen Linnankankaan lapinraunion tutkimusrahoitusanomuksen vuoksi allekirjoittaneeseen otti yhteyttä 6.6.-83 mv Matti Sutela, os. Lentokentäntie, 90420 Oulu 42. Hän kertoi, että samalla suunnalla, missä hän omistaa metsäpals-tan, on Tahkokangas-nimisellä harjulla joitain kivirakenteita. Sattumalta allekirjoittaneella oli mahdollisuus jo samana päivänä käydä paikalla illansuussa. Osottautui, että luoteis-kaakko-suuntaisella harjulla, lähes korkeimmalla kohdalla ja siitä rinteelle lounaaseen oli luontaiseen kivirakkaan ladottu useita, 3-4 kpl ikäänkuin korsuja, mutta kooltaan ehkä 1,75 x 2-3 m. Muutamiin oli tehty korjauksia ilmeisesti lähivuosina, koska löytyi muoveja sekä kattopuita. Toisaalta vanhimmissa oli oppaan mukaan 45-50 vuotiaita mäntyjä, siis sellaisia, jotka olivat siemenpuina jo ennen II maailmansotaa. Opas oli silloin ollut paikalla metsänistutuksessa. Pidän rakenteita joka tapauksessa varsin vanhoina, eivätkä ne ole luultavastikaan pontikkakorsuja, jollaisia olen kyllä usein nähnyt. Aivan korsujen läheisyydessä, muutaman metrin päässä kulkee tunnettu luontopolku, jota käyttävät läheisen Kaukovainion lähiön asukkaat ja Tahkokankaan keskuslaitoksen hoidokit. Kävellessäni äsköiseltä paikalta muutamia kymmeniä metrejä harjun lakea luoteeseen, saatoin todeta ehkä noin neljä matalaa, kasvuston peittämää, pyöreähköä kivikasaa, joiden keskellä oli pieni kraateriaukko. Kivikasat, joiden laajuus vaihteli \varnothing 3-5 metriin, olivat samankokoisista, miehennostannaisista kivistä. Kasoissa ei ollut suuria maakiviä, vaikka niitä oli välittömästi, muutaman metrin päässä kasoista.

Vaikka tavallaan tuntuukin uskomattomalta, että lähes joka harjulla, joka nousee yli 20 m meren pinnan yläpuolelle olisi tällä tienoin "lapinraunioita", ei tätä mahdollisuutta voi jättää pois laskuista. Paikan korkeus on noin 20-22 metriä meren pinnan yläpuolella ja käyriemme perusteella paikka olisi ollut kuivaa maata pronssi/rautakauden taitteessa. Alueen omistaa tietävästi Oulun kaupunki.

Oulussa 7.6.1983

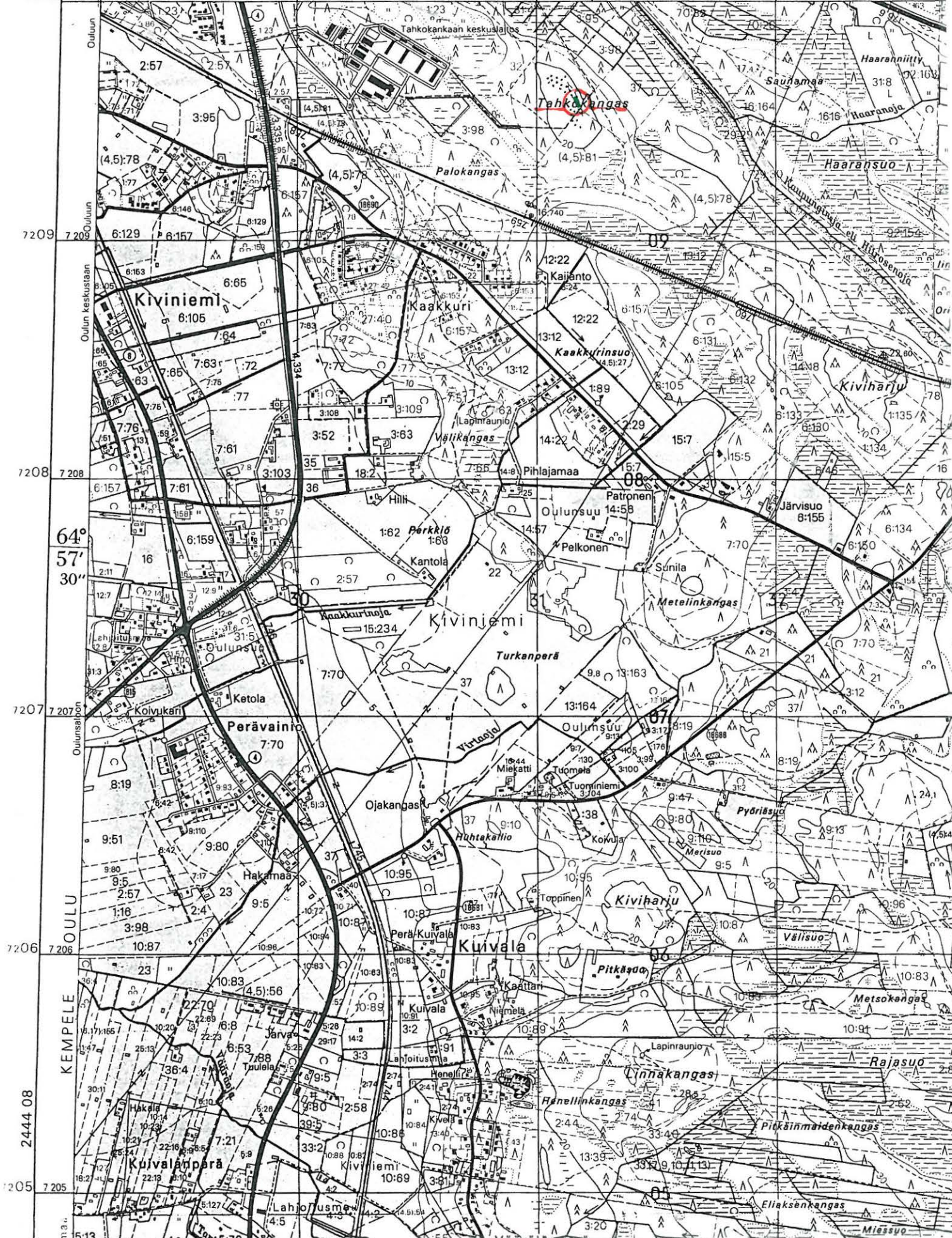

Pentti Koivunen

Arkeologian lehtori

Liitteenä ote peruskartasta 342205 Madekoski

34 3432

-18m 00s 25° 30' 7210 3430 3431 3432



64° 57' 30"

7206 7205

2444 08

7205

Nak = + 22°

7210

Ouluun

Ouluun

Ouluun

Ouluun

Ouluun

Ouluun

Ouluun

Ouluun

Ouluun

Ouluun

Ouluun

Ouluun

Ouluun

Ouluun

Ouluun

Ouluun

Ouluun

Ouluun

Ouluun

Ouluun

Ouluun

Ouluun

Ouluun

Ouluun

Ouluun

Ouluun

Ouluun

Ouluun

Ouluun

Ouluun

Ouluun

Ouluun

Ouluun

Ouluun

Ouluun

Ouluun

Ouluun

Ouluun

Ouluun

Ouluun

Ouluun

Ouluun

Ouluun