

OULU 6

peruskarttalehti 3422 09 LYLYKKÄÄNJÄRVI

(Hki 1953)

x = n. 15 15

y = n. 43 62

z =

Polvikangas -N

kiviröykkiö

luokka III (II)

tila: Oulun kaupungin maata

Tarkastusmatkallaan Oulun Sanginjoella Pohjois-Pohjanmaan seutukaavaliitolle tehtävää muinaisjäännohluetteloä varten 12.8.1976 kävi Liisa Erä-Esko Oulun Sanginjoella tarkastamassa Sanginjoelta löydettyjen kiviesineiden löytöpaikkoja. Satuin kysymään tietä Loppulan isännältä kaupungin metsänvartijalta Ahti Väyryseltä, joka saattoi kertoa näkemistään mahdollisista muinaisjäännoksista Sanginjoen lähimetsissä. Polvikankaan pohjoispäässä hän kertoi olevan röykkiön joka saattaa olla myös luonnonmuodustuma. Röykkiön läpimitta on noin 20-30 metriä ja korkeus oli noin puolimetriä.

liite: sivu 9

OULU 8

peruskarttalehti 3422 09 LYLYKKÄÄNJARVI  
(Hki 1953)

x = n. 10 37

y = n. 48 02

z = n. 58

Sanginjoki, Sorvari

kivikautinen löytöpaikka      luokka II  
(asuinpaikka)

tila: Sorvo RN:o 15:?

omistaja: rouva Aili Sorvari, os. Oulu, Sanginjoki, Sorvo

aikaisemmat löydöt: Oulu 1634, Oulu 1635, Oulu 543, Oulu 544

(luetteloitu ilmeisesti kaksi kertaa samat esineet)

Tarkastusmatkallaan Oulun Sanginjoella Pohjois-Pohjanmaan seutukaavaliitolle tehtävää muinaisjäännösluettelo varten kävi 12.8.1976 Liisa Erä-Esko Oulun Sanginjoen Sorvarin talossa, mistä torppari Heikki Sorvari oli aikoinaan löytänyt käyrän kiviveitsen ja kivitaltan. Löytöpaikan sanottiin olevan Sorvarin torpan maalla. Tiedustelin emäntä Aili Sorvarilta sattuisiko hän tietämään esineiden tarkan löytöpaikan. Kertoman mukaan esineet ovat löytyneet pellostalosta noin 100 metriä etelään ojia kaivettaessa. Viime aikoina esineitä ei ole löytynyt paikalla saattaa olla kuitenkin kivikautinen asuinpaikka, vaikkakaan en tarkastusmatkalla sellaista voinut havaita, koska pellolla kasvoi viljaa.

liite: sivu 10

OULU 9

peruskarttalehti 3422 09 LYLYKKÄÄNJÄRVI  
 (Hki 1953)  
 x = n. 10 21  
 y = n. 49 73  
 z = n. 60

Sanginjoki, Sankilampi

kivikautinen löytöpaikka          luokka II

tila: Sankilampi RN:o 131

omistaja: mv Lauri Viitajylhä, os. Oulu Sanginjoki, Sankilampi

aikaisemmat löydöt: Oulu 1719, Oulu 578, kumpikin numero tarkoittaa  
 ilmeisesti samaa esinettä

filmit: 47043-47045

Tarkastusmatkallaan Oulun Sanginjoella Pohjois-Pohjanmaan seutukaavaliitolle tehtävää muinaisjäänösluettelo varten kävi 12.8.1976 Liisa Erä-Esko Oulun Sanginjoen kylän Sankilammen talossa, mistä talollinen E Sankilampi on lähettänyt vuonna 1905 Oulun museon kokoelmiin reikäkiven. Teidustellessani nykyiseltä isännältä mv. Lauri Viitajylhältä kyseisen esineen löytöpaikkaa, arveli hän esineen löytyneen Sankilammen rantapellosta talosta lounaaseen viettävältä rinteeltä, aivan varma löytöpaikasta hän ei suinkaan ollut. Rantapellolla ei kuitenkaan ollut havaittavissa mitään merkkejä kivikautisesta asuinpaikasta, joten on mahdollista, jos esine todella on löytynyt rantapellosta, että reikäkivi on aikoinaan pudonnut veteen.

liite:sivu 11, 16

OULU 11

peruskarttalehti 3422 09 LYLYKKÄÄNJÄRVI  
 x = n. 10 48 (Hki 1953)  
 y = n. 47 80  
 z = n. 60

Sanginjoki, Karjalainen

kivikautinen löytöpaikka (asuinpaikka)

luokka II

tila: Karjalainen RN:o 10:3

omistaja: mv Veli Holtinkoski, os. Oulu Sanginjoki

aikaisemmat löydöt: Oulu 1695, Oulu 574

Tarkastusmatkallaan Oulun Sanginjoella Pohjois-Pohjanmaan seutukaavaliitolle tehtävää muinaisjäännösluetteloa varten kävi 12.8.1976 Liisa Erä-Esko Oulun Sanginjoen Karjalaisen talossa (entinen Alatalo), mistä vuosisadan alussa Heikki Karjalainen on toimittanut Oulun museoon joko yhden tai kaksi kourutaltoa (Oulun museon luettelossa voi olla virhe). Tarkastuksen aikana kävi ilmi, että nykyinen Karjalaisen talo on aikaisemmin ollut nimeltään Alatalo. Talosta on sittemmin lohkaistu uusi tila joka on saanut nimen Alatalo, mikä näkyy nykyisellä peruskartallakin ja entinen Alatalon päätätila on ottanut nimen Alakangas ja sen jälkeen Karjalainen. Karjalaisen isäntä Veli Holtinkoski kertoi, että esineet on melkoisella varmuudella löydetty Sanginjoen rantapellostä, talosta noin 200 metriä etelään, onpa isäntä itsekin löytänyt samoilta paikoin rombinmuotoisen reikäkiven, joka on toiselta puolen hieman harjava ja toiselta puolen lohjennut, esineen pituus on noin 160 mm. En kuitenkaan ottanut esinettä mukaan, vaan jätin taloon kysymyslehden ja kehoitin viemään esineen Oulun museoon. Koska löytöjä on useita, saattaa paikalla olla kivikautinen asuinpaikka, vaikka tarkastuksen aikana mitään merkkejä sellaisesta ei voinut havaita, koska kyseisellä pellolla kasvoi viljaa.

OULU 13

peruskarttalehti 3422 09 LYLYKKÄÄNJÄRVI  
(Hki 1953)

x = n. 10 18

y = n. 48 64

z = n. 55

Sanginjoki, Nauska

kivikautinen löytöpaikka luokka II (III)

tila: Nauska RN:o 11:20

omistaja: mv Antti Koskela, os. Oulu, Sanginjoki, Nauska

aikaisemmat löydöt: Oulu 4350, Oulu 4505:1 (luetteloitu ilmeisesti kaksi kertaa)

filmit: 47041-47042

Tarkastusmatkallaan Oulun Sanginjoella Pohjois-Pohjanmaan seutukaavaliitolle tehtävää muinaisjäännoiseluettelo varten kävi 12.8.1976 Liisa Erä-Esko Oulun Sanginjoen kylässä sijaitsevassa Nauskan talossa, mistä 1940-luvulla on löytynyt reikäkivi. Tarkastuksen aikana kävi selville, että isäntä Antti Koskela oli löytänyt vuonna 1949 reikäkiven kynnöksestä saviperäisestä maasta Nauskan tilan nykyisestä päärakennuksesta noin 100 metriä etelään. Isäntä Koskela kertoi myös, että löytöä seuraavana kesänä Oulun museonjohtaja oli tarkastanut paikan. Koska esine oli löytynyt saviperäisestä maasta ja talon väkikään ei ollut havainnut paikalla palanutta maata tai hiiliä puhumattakaan liesikiveyksistä, on hyvin mahdollista, että reikäkivi on aikoinaan pudonnut veteen.

liite: sivu 13, 17

OULU 14

peruskarttalehti 3422 09 LYLYKKÄÄNJÄRVI  
(Hki 1953)

x = n. 12 74

y = n. 44 37

z = n. 50

Sanginjoki, Koskela, Kotikangas

kivikautinen löytöpaikka      luokka III (II)

tila: Koskela RN:o 17

omistaja: mv Erkki Kynsilehto, os. Oulu Sanginjoki Koskela

löydöt: KM 19912

Tarkastusmatkallaan Oulun Sanginjoella Pohjois-Pohjanmaan seutukaavaliit-  
tolle tehtävää muinaisjäännösluettelo varten kävi 12.8.1976 Liisa Erä-  
Esko Oulun kaupungin Sanginjoen kylässä sijaitsevassa Koskelan talossa  
kysymässä tietä. Kävi kuitenkin selville, että talon isäntä Erkki Kyn-  
silehto oli vuonna 1960 löytänyt soranotossa pienehkön reikäkiven, jonka  
hän antoi minulle Kansallismuseon kokoelmiin toimitettavaksi. Esine on  
löytynyt Kotikankaalla olevasta sorakuopasta, joka on Koskelan talon etelä  
puolella olevasta tienristeyksestä noin 50 metriä etelälounaaseen. Kävin  
tarkastamassa paikan, mutta en havainnut mitään kivikautseen asuinpaikkaan  
viittaavaa, jos sellainen paikalla olisi ollut, on asuinpaikka tuhoutunut  
soranotossa.

liite:sivu 14

OULU 18

peruskarttalehti 3422 09 LYLYKKÄÄNJÄRVI  
 (Hki 1953)  
 x = 13 02  
 y = 43 90  
 z = n. 50

Sanginjoki, Sadinselkä

kivikautinen löytöpaikka luokka II (III)

tila: Oulun kaupungin maata

löydöt: KM 19900

Tarkastusmatkallaan Oulun Sanginjoella Pohjois-Pohjanmaan seutukaavaliitolle tehtävää muinaisjäännösluettelo varten kävi 12.8.1976 Liisa Erä-Esko Oulun Sanginjoen kylän Loppulassa kysymässä tietä metsänvartija Ahti Väyryseltä. Keskustellessa kävi ilmi, että Ahti Väyrysen setä, Holtinkylässä asuva Kalle Väyrynen, on löytänyt kolmekymmentäluvun lopulla Sanginjoenkylän Sadinselältä punaliuskekeihäänkärjen. Esine oli Ahti Väyrysen mukaan löytynyt Sadinselältä tien eteläpuolelta aivan kolmiopisteen läheltä, missä sittemmin tarkastuksen aikana paljastui olevan osaksi pengottu kraateriröykkiö. Löytäjän Kalle Väyrysen mukaan esine on löytynyt kolmiopisteestä noin 200 metriä itään tien pohjoispuolelta aivan tien varressa olevasta sorakuopasta soraa otettaessa, Kalle Väyrynen kertoi esineen löytyneen matalan röykkiön alta, minkä hän arveli olleen hautaröykkiön. Röykkiöitä oli ollut useita, mutta ne ovat kaikki jo tuhoutuneet soranotossa. Menin heti Ahti Väyrysen neuvojen mukaan tapaamaan Kalle Väyrystä, joka ei ollut kotona. Emäntä näytti minulle liuskekärjen, jota en kuitenkaan voinut ottaa mukaan, koska löytäjä itse ei ollut kotona. Tulin hakemaan esineen vasta 19.8.1976 Paula Purhosen kanssa, jolloin isäntäkin oli kotona ja näytti meille esineen löytöpaikan, jonka tarkastimme. Tarkastuksen aikana emme voineet enää havaita paikalla mitään kivistä röykkiöitä, sillä kaikki olivat tuhoutuneet. Liuskekärjen on löytänyt Kalle Väyrynen, os. Oulu, Holtinkylä 16.8.1938 eikä 1929 kuten esineeseen on kirjoitettu.

OULU 19

peruskarttalehti 3422 09 LYLYKKÄÄNJÄRVI  
x = 12 98 (Hki 1953)  
y = 43 67  
z = n. 53

Sanginjoki, Sadinselkä

kiviröykkiö

luokka II

tila: Oulun kaupungin maata

Tarkastaessaan Oulun Sanginjoella Pohjois-Pohjanmaan seutukaavaliitolle tehtävää muinaisjäänösluettelo varten 19.8.1976 Sanginjoen Sadinselältä löydetyn liuskekeihäänkärjen löytöpaikan, havaitsivat Liisa Erä-Esko ja Paula Purhonen Oulun Sanginjoen kylän Sadinselällä noin 30 metriä lounaaseen kolmiopisteestä kraateriröykkiön, Röykkiön läpimitta oli noin 6 metriä ja syvyys keskellä noin 1 metri, röykkiön reunojen korkeus ympäröivästä maastosta oli noin 50 cm. Röykkiötä oli hieman pengottu ja kävi ilmi että Kalle Väyrynen oli etsinyt röykkiöstä "aarteita" edellisenä kesänä. Röykkiö sijaitsi havumetsää kasvavalle sorakankaalla tien eteläpuolella tiestä noin 50 metriä.

liite: sivu 15



OULU 6

ote peruskarttatalehdesta 3422.09

1:20 000

Inventointi 1976 sivu 9 26

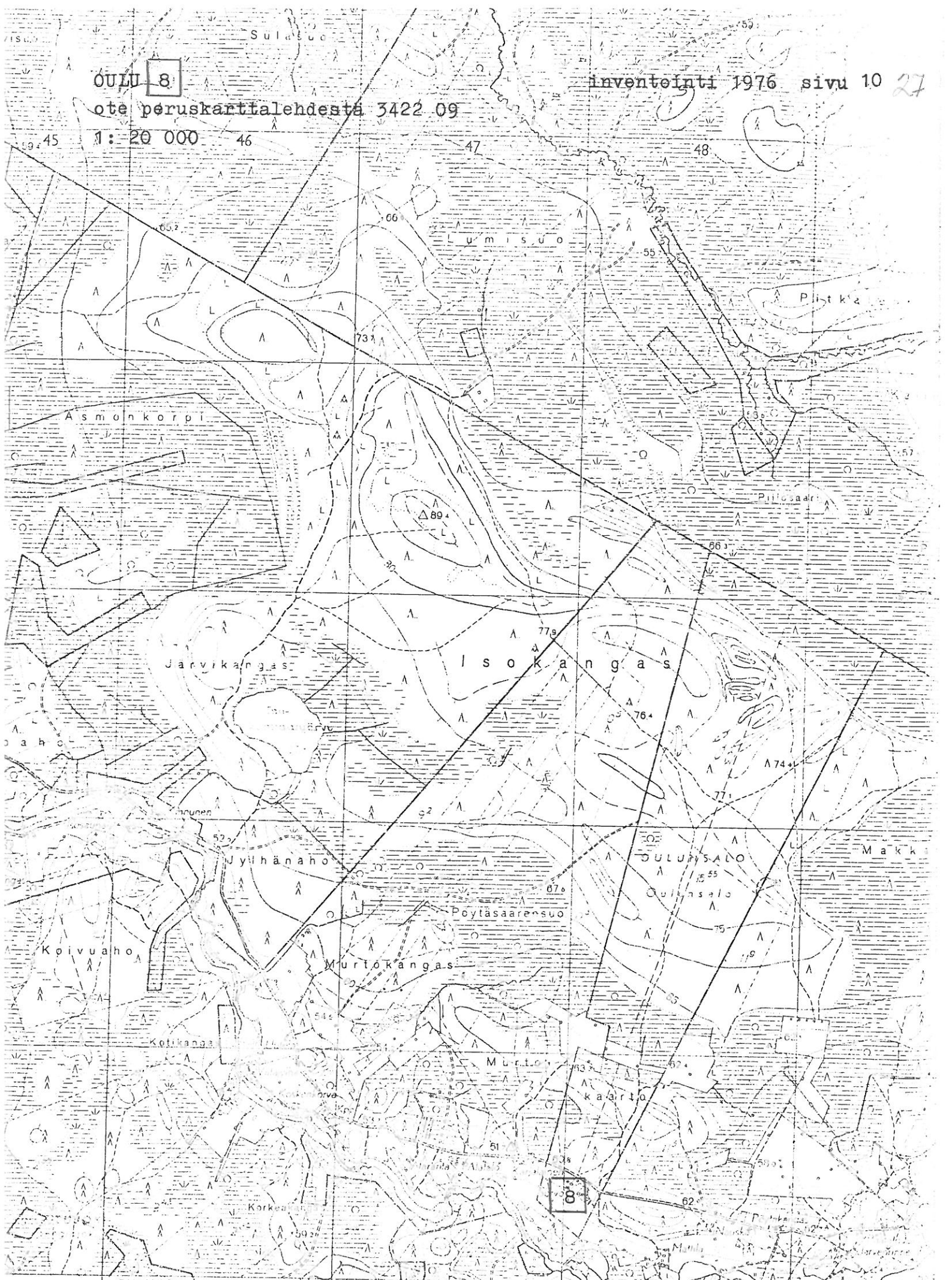


ÖULU 8

inventointi 1976 sivu 10 27

ote peruskarttalahdesta 3422 09

1:20 000



ÖULUJOKI  
Seagrotat 46

46

Nak = +17°

ÖULUJOKI  
Seagrotat 47

47

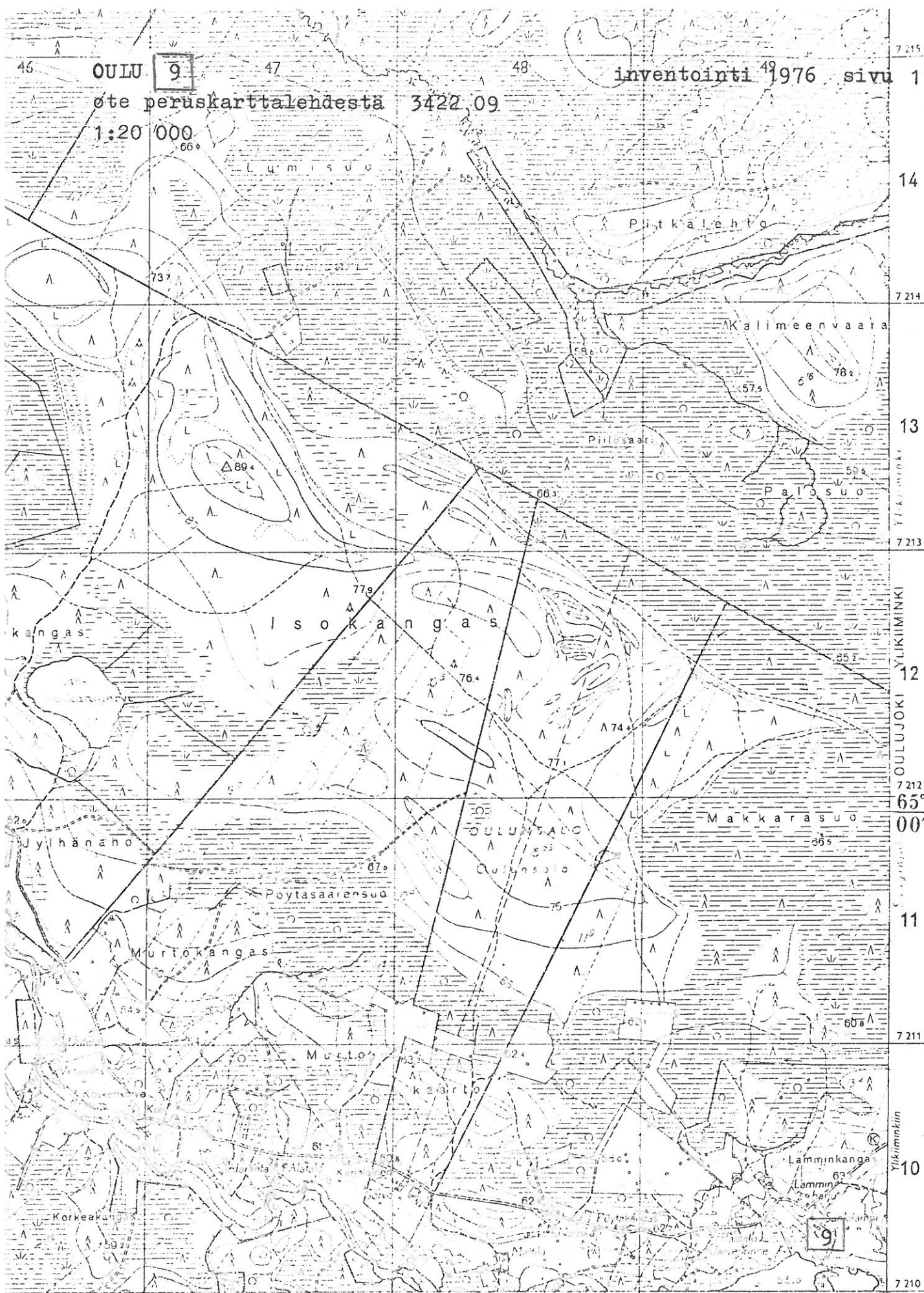
48

25° 55'  
-16° 20'

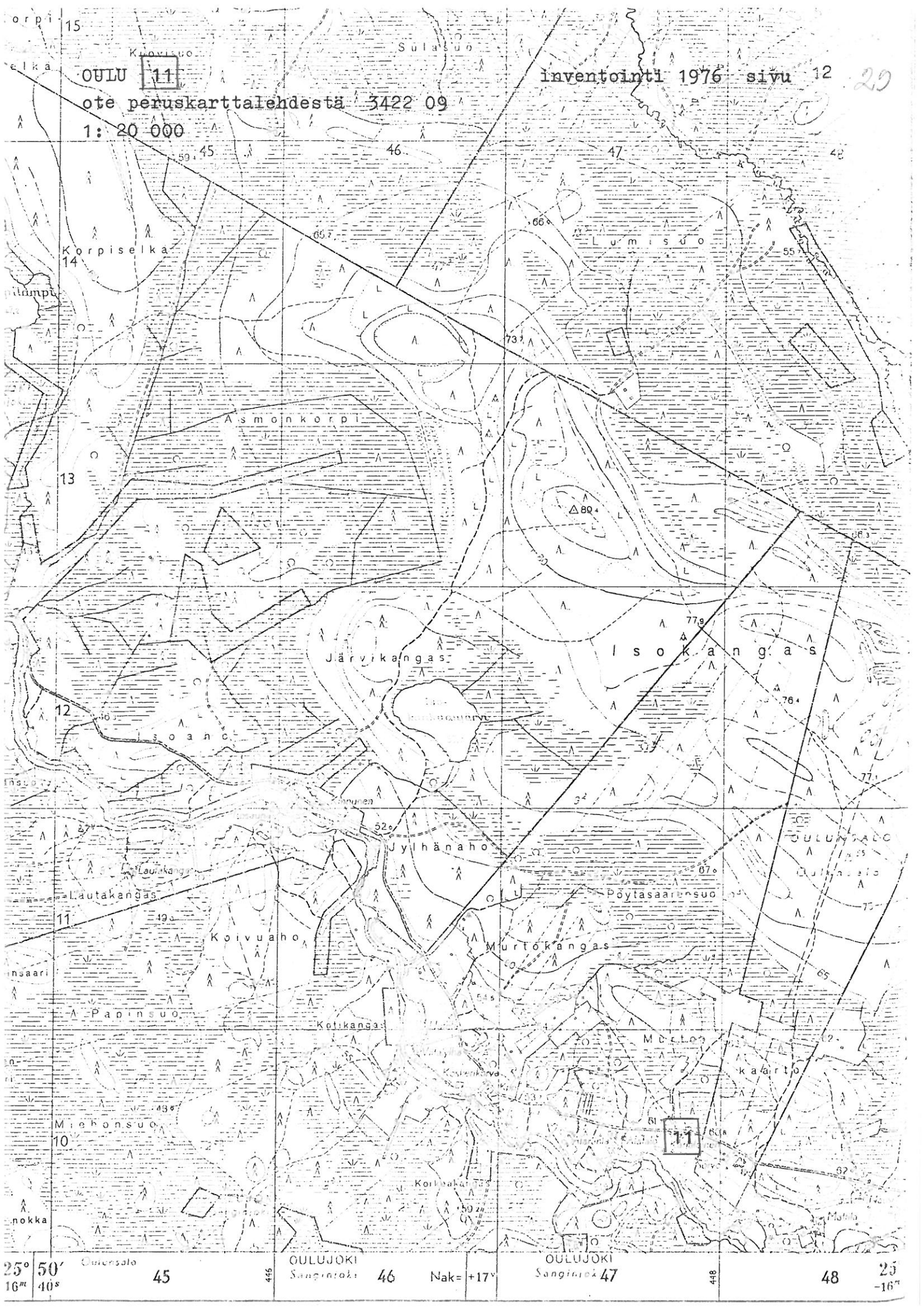
Sarvik  
49



ote peruskarttatalehdista 3422 09  
1:20 000



46	Nak = +17°	OULUJOKI Sankulampi 47	448	48	25° 55' -16" 20"	Sankulampi 49	Nak = +16°
----	------------	---------------------------	-----	----	---------------------	---------------	------------



OULU 11

ote peruskarttalehdestä 3422 09

1: 20 000

inventointi 1976 sivu 12 29

25° 50' 16" 50' 40" Oulunsalo 45 465 OULUJOKI Sanginlahti 46 Nak= +17' OULUJOKI Sanginlahti 47 48 25° 16"



OULU

13

inventointi 1976 sivu 13

30

ote peruskarttatalehdista 3422 09

1:20 000



OKI	OKI	OKI	OKI	OKI	OKI	OKI	OKI	OKI	OKI
46	46	47	47	48	48	49	49	49	49
Nak= +17°	Nak= +17°	Sanginok 47	Sanginok 47	25° 55'	25° 55'	16° 20'	16° 20'	Sankulampi Nak=	Sankulampi Nak=

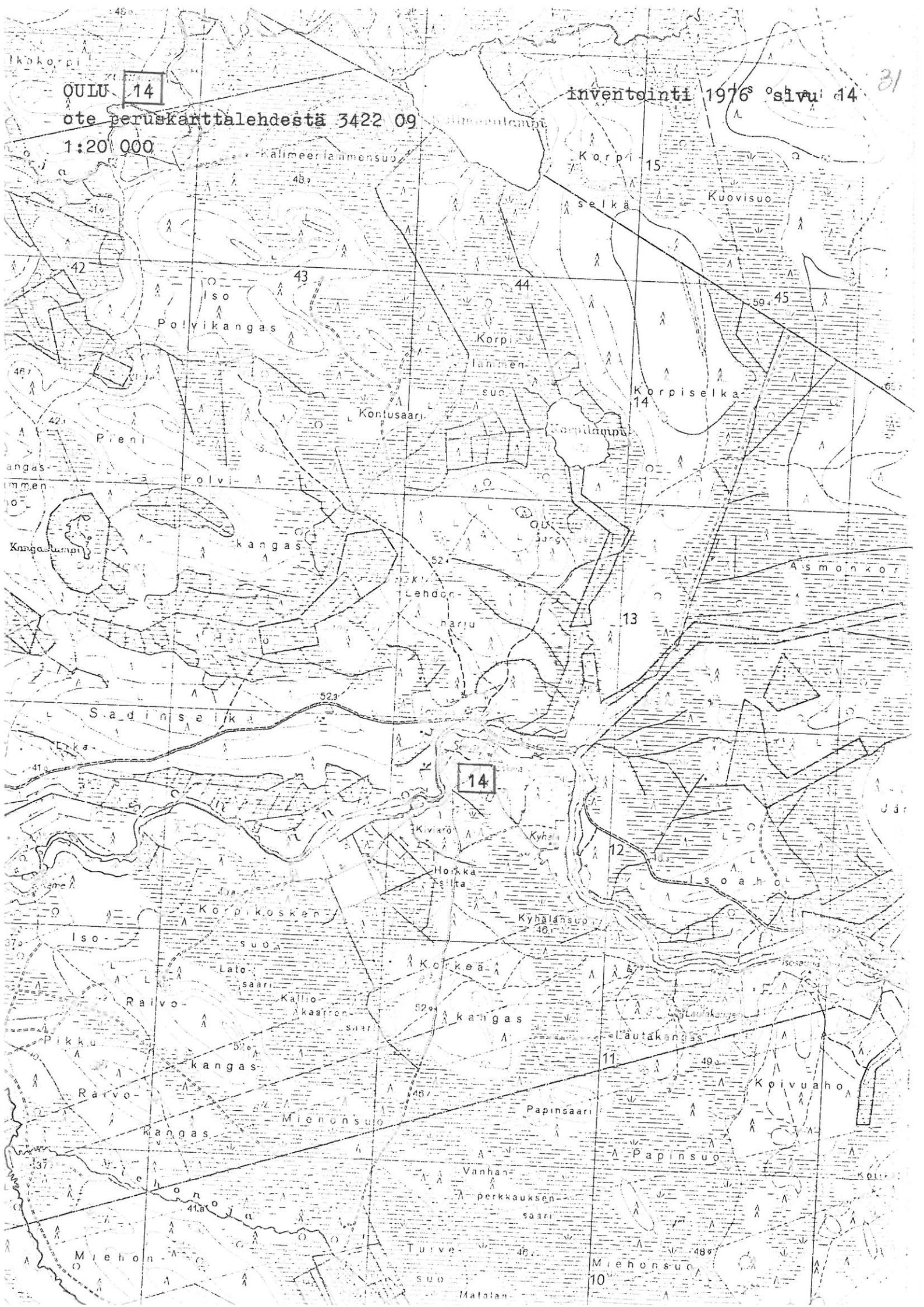
OULU 14

ote peruskarttatalehdestä 3422 09

1:20 000

inventointi 1976<sup>s</sup> sivu 14

31





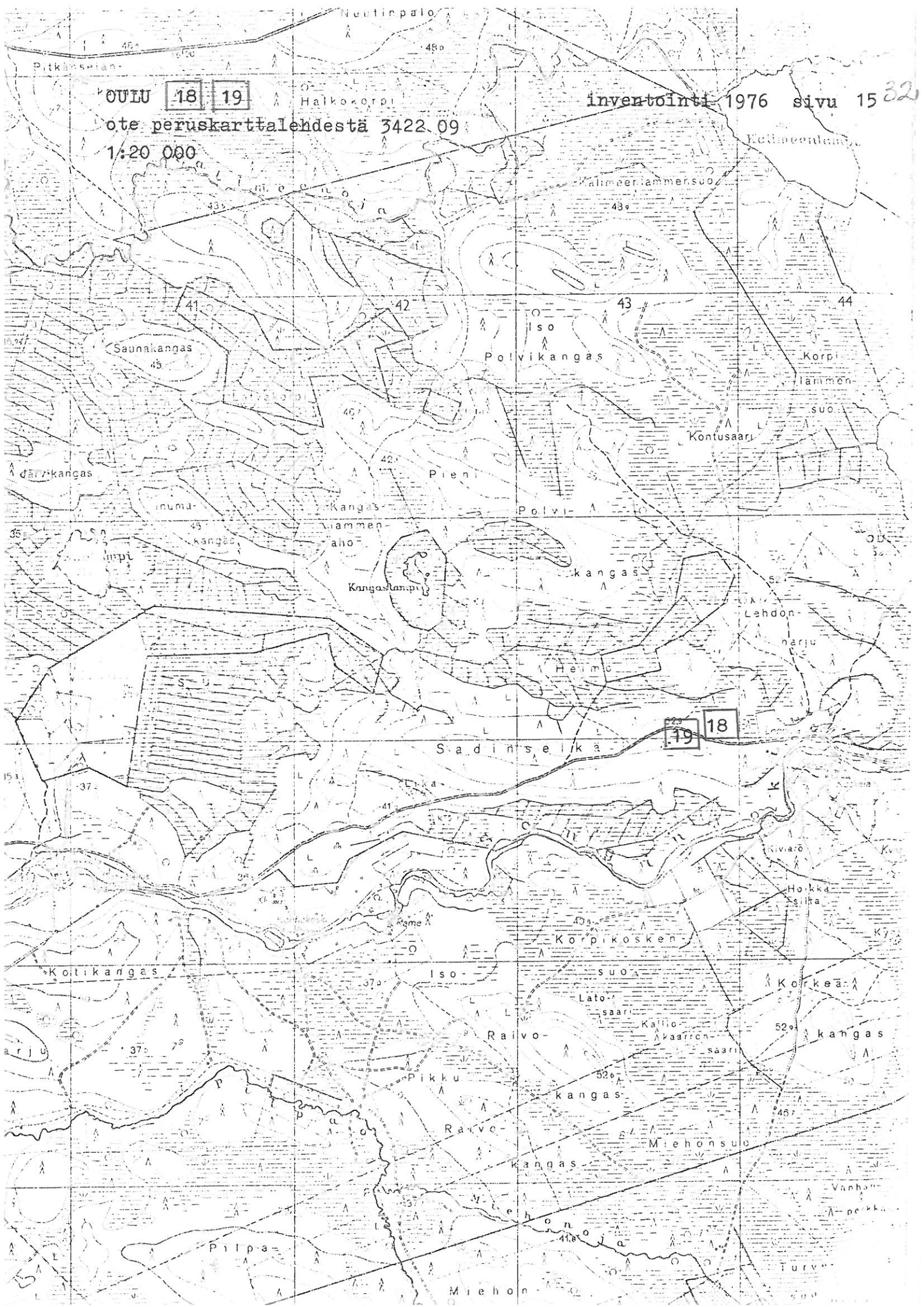
OULU 18 19

Halkokorpi

inventointi 1976 sivu 15 32

ote peruskarttalahdestä 3422 09

1:20 000





F. 47043 - 47045.





F. 47041 - 47042