

**ARKEOLOGISEN KOHTEEN TARKASTUS****Sirkka-Liisa Seppälä 2008****Outokumpu 22 Lahdensuo 309010022****asuinpaikat asumuspainanteet, kivikautinen**

-rauhitusluokka 2

Asuinpaikka sijaitsee Kaavintien (nro 573) molemmin puolin noin 350 m:n matkalla, Lahdensuon koillisrannalla. Löydöt on poimittu metsäautotien kohdalta, tuulenskaadoista ja alueelle kaivetuista koekuopista sekä metsänäestysvaoista. Maasto on kuitenkin pääosin ehjää mäntykangasta. Asuinpaikka-alueelta on todettu kaksi asumuspainannetta. Toinen näistä on noin 60 m luoteeseen Kaavintiestä ja se on osittain metsäautotien halkaisemana. Toinen painanne on soikea, hieman epäselvä ja halkaisijaltaan noin 7 m. Se on noin 300 m Kaavintiestä pohjoisluoteeseen, kosteikon pohjoispuolella. Lisäksi Lahdensuon alueeseen liittyy ainakin kuusi mahdollista pyyntikuoppaa, joista neljä sijaitsee asuinpaikan ja kollispuolisen harjun välissä, harjun juurella. Kuopat ovat halkaisijaltaan noin 2 m ja syvyydeltään noin 0,5 m. Kaksi kuopista on asuinpaikan pohjois- ja koillispuolella, lähellä teollisuusaluetta. Tarkastuksessa 2008 on todettu, että pohjoisempi kuopista on tuhoutunut teollisuusalueen pihaa laajennettaessa. Alueen itäosasta on 2008 todettu ainakin yksi kuoppa lisää. Kuopat muodostavat harjanteen reunaa noudattelevan ketjun ja niitä voi olla enemmänkin. Sysmäjärventien itäpuoliselta rakentamiselta säästyneeltä metsäalueelta ei ole todettu muinaisjäännökseen viittaavia merkkejä.

**Sijainti:**

Etäisyystieto: Outokummun kirkosta noin 2.8 km kaakkoon  
 Peruskartta: 422210 Harmaasalo  
 Yhtenäiskoordinaatit: 6957860 / 3605970 z: 88,00  
 Koordinaattiselite: alueen keskikoordinaatit

**Erilliskohteet muinaisjäännösalueella****Löytöalue 1**

asuinpaikat: ei määritelty kivikautinen

*Pesonen 1994. Keskikoordinaatti. Löytöalue metsäautotien pinnassa Kaavintien kaakkoispuolella.*

**Löytöalue 2**

asuinpaikat: ei määritelty kivikautinen

*Pesonen 1994. Paikannus kartan mukaan. Löytöalue metsäautotien koillispuolella, tuulenskaato, koekuoppa 220 m Kaavintieltä luoteeseen.*

**Löytöalue 3**

asuinpaikat: ei määritelty kivikautinen

*Pesonen 1994. Keskikoordinaatit. Löytöalue metsäautotien pinnassa Kaavintieltä 40-140 m luoteeseen.*

**Asumuspainanne 2**

asuinpaikat: ei määritelty ei määritelty

*Paikannus Pesonen 1997 kartan mukaan. Soikea epäselvä painanne (laajuus 7 m) kosteikon pohjoispuolella.*

**Pyyntikuopat 1-4**

työ- ja valmistuspaikat: ei määritelty ajoittamaton

*Paikannus Pesonen 1997 kartan mukaan. Harjun juurella, asuinpaikan ja harjun välissä on ainakin neljä mahdollista pyyntikuoppaa (2 x 2 x 0,5 m).*

**Pyyntikuoppa 7**

työ- ja valmistuspaikat: ei määritelty ei määritelty

Tarkastuksessa 2008 todettu matala kuoppa (1,5 x 1,5 0,4 m), mahdollinen pyyntikuoppa. Samaa kokonaisuutta kuin muut harjanteen reunasta todetut kuopat.

#### Asumuspainanne 1

asuinpaikat: ei määritelty

kivikautinen

*Pesonen 1994 ja 2002. Paikannus Pesonen 2002. Puoliksi tien leikkaama, 60 m maantiestä luoteeseen.*

#### Pyyntikuoppa 5

työ- ja valmistuspaikat: ei määritelty

ajoittamaton

*Paikannus Pesonen 2002. Asuinpaikan pohjoispuolella, pienen mäennyppylän vieressä, lähellä teollisuuslaitoksia. Tarkastuksen 2008 perusteella todennäköisesti hävinnyt teollisuusalueen pihaa laajennettaessa.*

#### Pyyntikuoppa 6

työ- ja valmistuspaikat: ei määritelty

ajoittamaton

*Paikannus Pesonen 2002. Lähellä teollisuuslaitoksia, soisen painanteen (vanha kuoppa?) eteläpuolella, aivan tien länsireunassa.*

### Tutkimukset

1994 tarkastus Petro Pesonen

1997 tarkastus Petro Pesonen

2002 inventointi Petro Pesonen

2008 tarkastus Sirkka-Liisa Seppälä

*Tarkastus 21.7.2008 liittynyt Sysmäjärven teollisuusalueelle suunniteltuun asemakaavaan. Muinaisjäännös sijaitsee osin Piippo Oy:n omistamalla tontilla, joka halutaan ottaa teollisuuskäyttöön. Tarkastuksessa todettiin asuinpaikan olevan koillis- ja itäosastaan aiempaa rajausta laajempi. Piippo Oy:n pihan rajalla todettu pyyntikuoppa 5 ilmeisesti tuhoutunut vuoden 2003 jälkeen tehdyssä laajennuksessa. Alueen itäosasta todettu ennestään tuntematon mahdollinen pyyntikuoppa (1,5 x 1,5 0,4 m), kuoppa 7.*

#### Kiinteistöt

30940600360037

30940601070004

#### Rekisterilinkit

Muinaiskalupäiväkirja: KM 28396 Asuinpaikkalöytö (kvartsia, pal. luuta)

Muinaiskalupäiväkirja: KM 30452 asuinpaikkalöytöjä

Muinaiskalupäiväkirja: KM 33532 Asuinpaikkalöytöjä

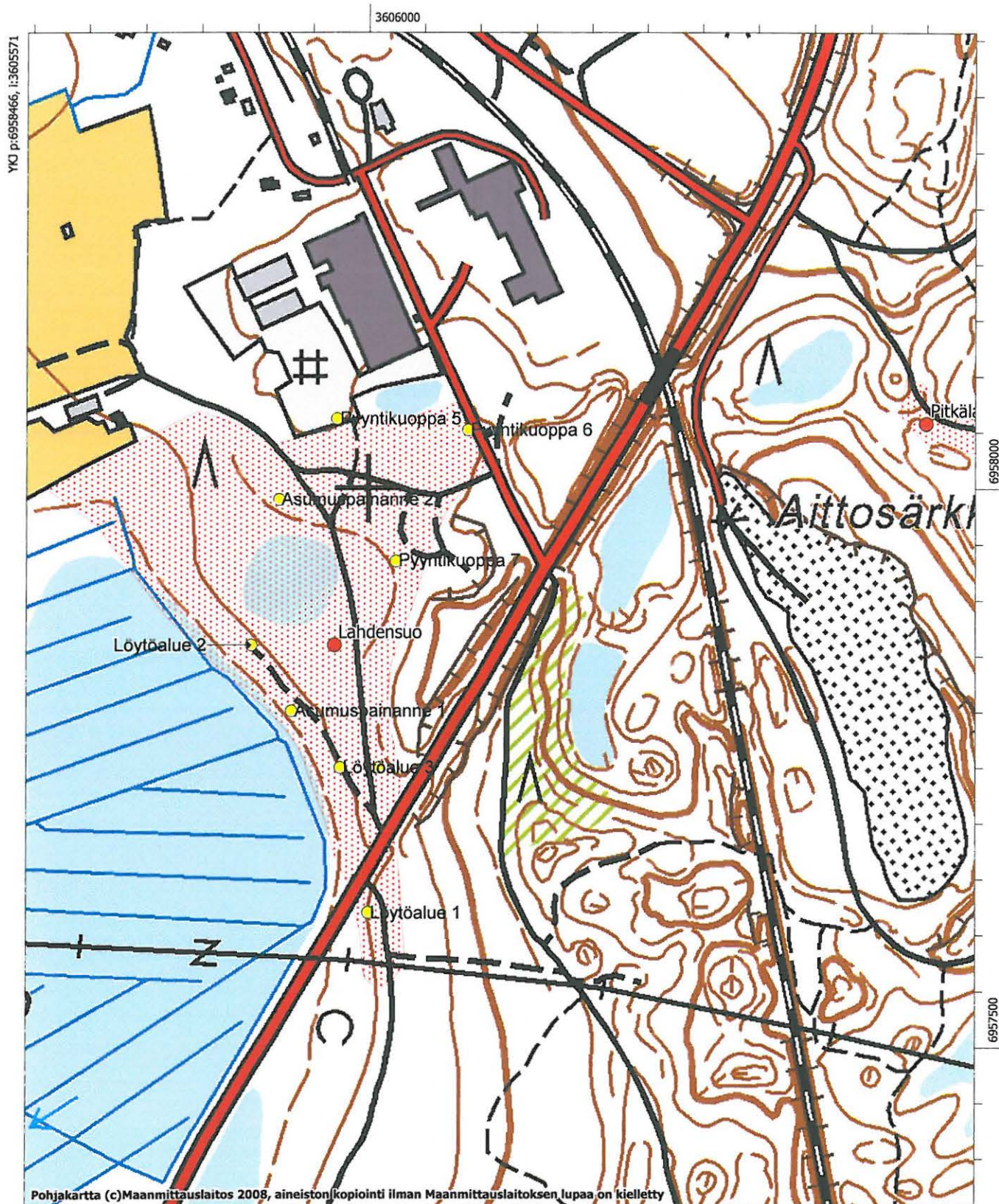
Kertomukseen liittyvät arkeologian osaston digitaalikuvat DG444:1-2

Helsingissä 9.12.2008

Sirkka-Liisa Seppälä, FL



- kiinteä muinaisjäännös, keskikoordinaatit (Museoviraston ylläpitämä muinaisjäännösrekisteri)
- kiinteään muinaisjäännöksen kuuluva erilliskohde
- ▨ muinaisjäännöksen arvioitu laajuus 2004 ja 2008 tarkastusten perusteella



Pohjakartta (c)Maanmittauslaitos 2008, aineiston kopiointi ilman Maanmittauslaitoksen lupaa on kielletty





DG444:1  
Outokumpu Lahdensuo. Piippo Oy:n tontin rajalla sijainnut pyyntikuoppa 5, tuhoutunut.  
Koillisesta.



DG444:2  
Outokumpu Lahdensuo. Piippo Oy:n tontin rajalla sijaitseva pyyntikuoppa 6. Kaakosta.