

*Arkkim. n. 265/28.11.1994*

**OUTOKUMPU [6] LAAVUSSUO**  
Kivikautisen asuinpaikan yleiskartoitus

Oili Rähälä & Petro Pesonen 1994

## Outokumpu [6] Laavussuo

Kivikautinen asuinpaikka, lk. 1

Kylä: Sysmä

Tila: Puromäki 9:27, om. Paavo Pajarinen (Happaojantie 10, 83780 Horsmanaho), Ahola 37:17, om. Paavo Sallinen (Kirkkokatu 18 A8, 80100 Joensuu), Supukka 37:13, om. Otto Sallinen (Puromäentie 13, 83500 Outokumpu)

Peruskartta: 4222 10 HARMAANSALO

Koord: pohjoispää x= 6956 43, y= 4454 16, eteläpää x= 6955 73, y= 4454 38, z= 85-93 mmpy

Löydöt: **KM 17172** asbestikeramiikkaa 5 kpl, puuhiiltä 5 kpl, **17285:2-4** kampakeramiikkaa 2 kpl, asbestikeramiikkaa 2 kpl, kvartsi-iskoksia 4 kpl, **20014** asbestikeramiikkaa 5 kpl, kvartsi-iskoksia 10 kpl, palanutta luuta 15 kpl, **27280:1-15** asbestikeramiikkaa 7 kpl, kvartsikaapimia 3 kpl, kvartsiesineitä 2 kpl, kvartsi-iskoksia 6 kpl, palanutta luuta 9 kpl, asbestia 1 kpl, **28393:1-21** savias-tian paloja 23 kpl, kvartsikaapimia 3 kpl, kvartsi-iskok-sia ja -ytimiä 32 kpl, pii-iskoksia 2 kpl, palanutta luuta 38 kpl

Tutk. Eeva Väänänen 1966, tarkastus (ei kertomusta), Matti Huurre 1976, tarkastus (ei kertomusta), Petro Pesonen 1992, tarkastus, Oili Räihälä & Petro Pesonen 1994, yleiskartoitus

Yleiskartoitus 1994:

Kartoitimme Laavussuon asuinpaikkaa n. kahden viikon aikana syys-kuussa 1994 tunnin-kaksi kerrallaan aina kun Outokummun Sätöksen kaivauksilta jäi ylimääräistä aikaa. Pääasiassa työn suorittivat FK Oili Räihälä ja HuK Petro Pesonen, yhtenä päivänä paikkaan oli tutustumassa myös ruotsalainen arkeologi Ulf Westfal.

Paikka sijaitsee Isäntälänkankaan itälaidalla, käsittäen ainakin kolme eri suuntiin suuntautuvaa vyöhykettä. Pohjoisin on Antinsuon etelärannalla, suuntautuen koilliseen, keskimmainen vyöhyke suuntautuu itään ja eteläisin kaakkoon. Jälkimmäiset vyöhykkeet ovat Laavussuon rannalla.

Asuinpaikan kartoitus suoritettiin pelkästään mitan ja bussolin avulla, koordinaatistoa ei käytetty. Kartoitimme asuinpaikalla ennen muuta asumuspainanteita ja muinaisia rantamuodostumia. Erilaisia painanteita dokumentoitiin kaikkiaan 16 kpl, joista 12 on luettavissa asumuspainanteiksi, neljä taas mahdollisiksi "keittokuopiksi", jotka ovat yhteydessä asumuspainanteisiin. Asumuspainanteista 10 on suuria, soikeita, keskimäärin 10 x 7 m laajuisia, kaksi on pyöreitä, n. 4 m halkaisijaltaan olevia painanteita. "Keittokuopat" ovat halkaisijaltaan n. 2.5 - 3 metriä. Lisäksi paikalla dokumentoitiin yksi neliskulmainen, ilmeisen myöhäinen kuoppa.

Rantamuodostumista on dokumentoitu rantatörmän juuri ja harja; eräissä tapauksissa kyse lienee ns. rantapalsteista, jotka yleiskartassa erottuvat lähinnä kapeina, päättyvinä nauhoina. Rantamuodostumia ei nyt vaaittu, mutta niitä on vaaittu v. 1992. Samana vuonna asuinpaikalle siirrettiin kiintopiste Sätöksen asuinpaikalta. Tämä on paikallistettu yleiskarttaan. Kiveen on merkitty rasti punaisella tussilla, sen korkeus on 91.41 mmpy.

Tullessamme asuinpaikalle syyskuussa 1994 havaitsimme, että asuinpaikan pohjoisimman osan halki oli tehty metsäautotie ja sen päässä oli hiekkakuoppa. Sekä hiekkakuopasta että tien laidoilta ja pinnalta saattoi kerätä runsaasti löytöjä, tieltä n. 120 metrin matkalta aina yleiskarttaan merkityltä puomilta saakka. Maanomistaja Paavo Pajariselle ilmoitettiin alueen rauhoituksesta ja tämä lupasi ilmoittaa asian edelleen hiekkakuoppaa käyttäville urakoitsijoille. Eräänä kartoituspäivänä paikalle kuitenkin tuli hiekanottaja, joka kielloista huolimatta otti kuopasta hiekkaa. Tämän vuoksi tie jouduttiin sulkemaan tukilla ja hiekkakuopan seinämät "miinoittamaan" rangoilla. Paikalle jätettiin lappu, jossa ilmoitetaan alueen olevan muinaismuistolain nojalla rauhoitettu. Alueelle on tehty toinenkin hiekkakuoppa ylemmäs, jonka reunoilta ei kuitenkaan löytöjä ole tehty. Korkeussuhteiden perusteella lienee kuitenkin mahdollista, että myös se on potentiaalisella asuinpaikkavyöhykkeellä.

Metsäautotieltä ja uudesta hiekkakuopasta on löydetty pelkästään Pöljän tyyppin asbestikeramiikkaa, keskimmäiseltä asuinpaikkavyöhykkeeltä on löydetty v. 1992 asbestikeramiikkaa ja eteläisimmältä vyöhykkeeltä jo aikaisemmin tyyppillistä kampakeramiikkaa. Lisäksi eteläisimmän vyöhykkeen yksi painanne on eri korkeusvyöhykkeellä kuin muut painanteet ja saattaa liittyä jo tyyppillistä kampakeramiikkaa edeltävään vaiheeseen. Laavussuon

asuinpaikka vaikuttaa siten laajuutensa lisäksi myös rikkaalta ja pitkään käytössä olleelta. Se on täysin verrattavissa Sätöksen asuinpaikkaan ja kuuluu siten luokkaan 1. Asuinpaikka on osa Isäntälänkankaan kokonaisuutta, johon kuuluu tällä hetkellä seitsemän rekisteröityä asuinpaikkaa ja paikat muodostavat käytännössä yhtenäisen asuinpaikkavyön ympäri koko Isäntälänkankaan. Olisi suositeltavaa suojella Isäntälänkangas muinaisjäännösalueena, jonka eteläraja kulkisi Väärälammelta Laavuksen koulun kautta Mäntylän taloon.

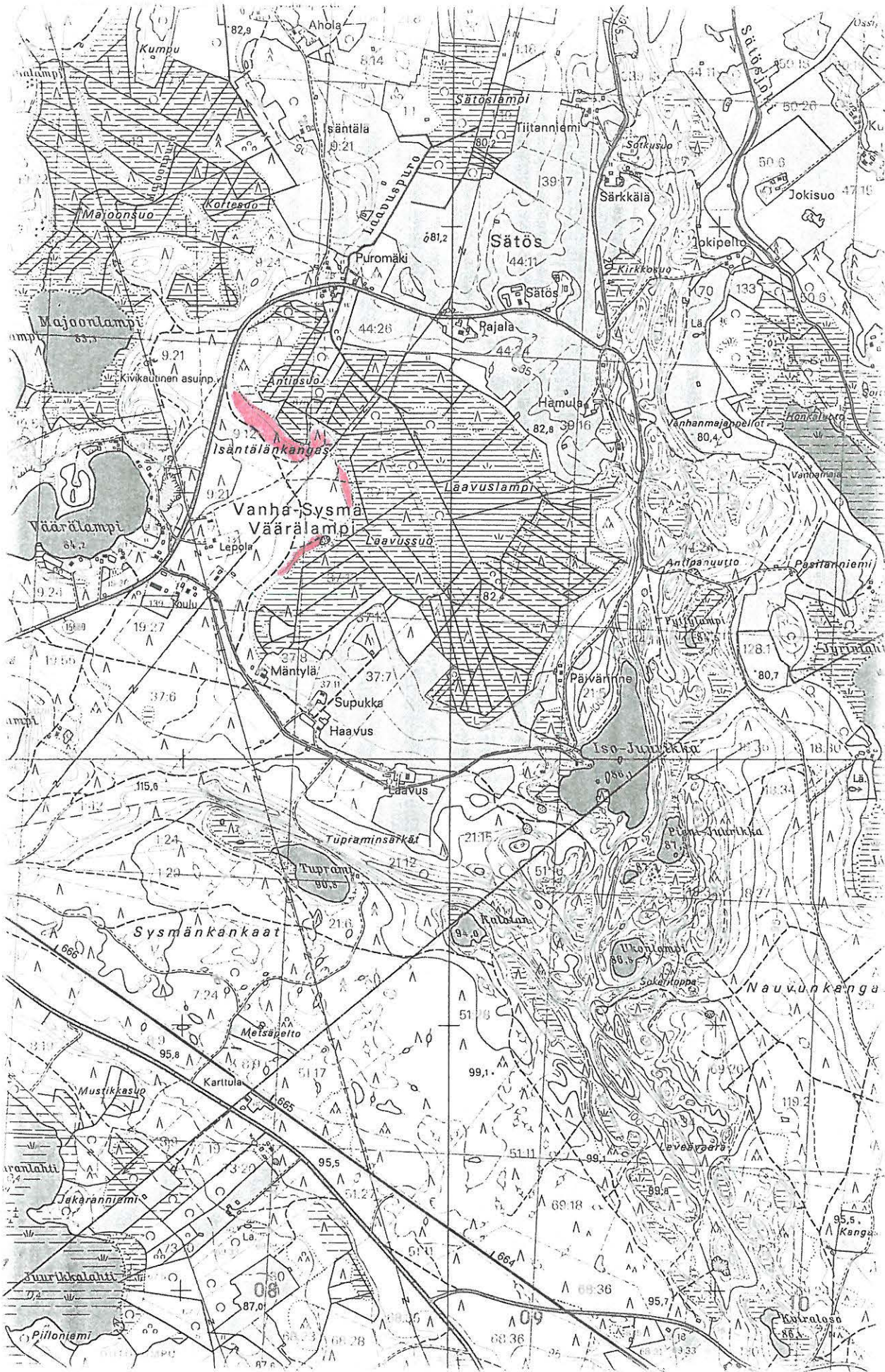
Liitteet: peruskarttaote 1:20000  
yleiskartta 1:1000, 2 osaa (kopio 1:2500)

Helsingissä 25.10.1994



Petro Pesonen

Peruskarttaote 1:20000 4222 10 HARMAANSALO  
Outokumpu [6] Laavussuo



OUTOKUMPU [6] LAAVUSSUO

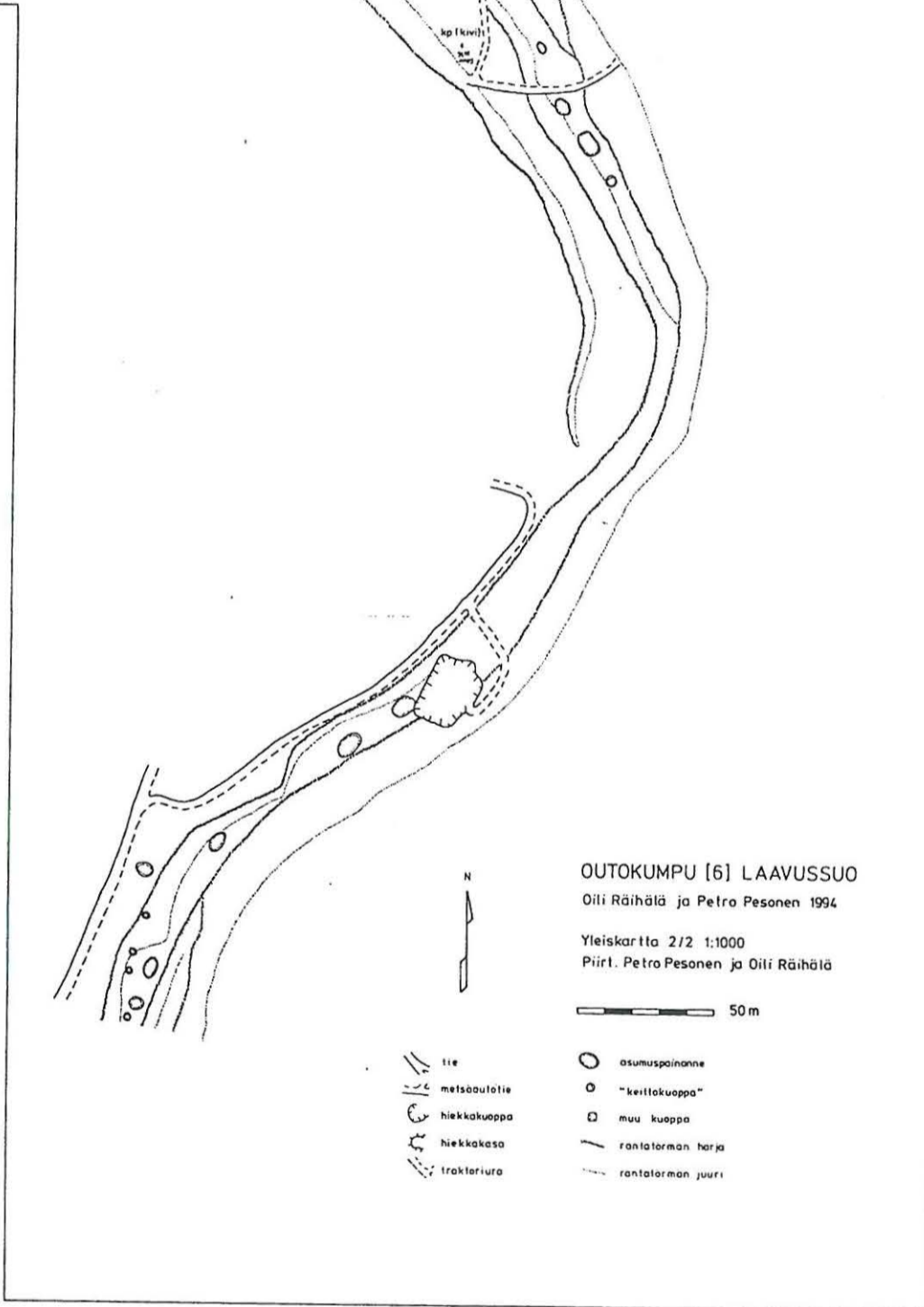
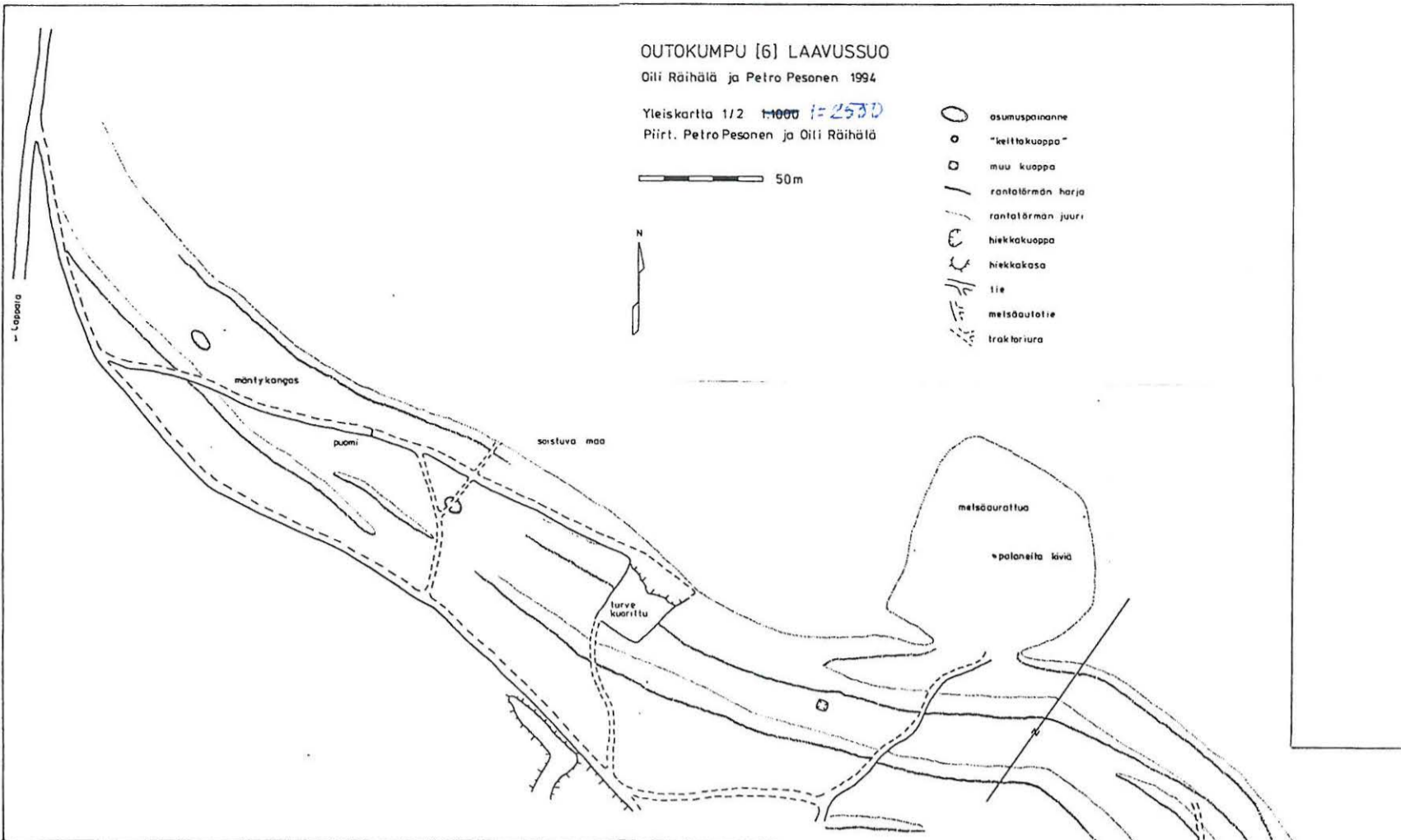
Oili Räihälä ja Petro Pesonen 1994

Yleiskartta 1/2 1:1000 *i=2530*  
 Piirt. Petro Pesonen ja Oili Räihälä

50m



- asumuspaikka
- "keittokuoppa"
- muu kuoppa
- rantatörmän harja
- rantatörmän juuri
- hiekkakuoppa
- hiekkakasa
- tie
- metsäautotie
- traktoriura



OUTOKUMPU [6] LAAVUSSUO

Oili Räihälä ja Petro Pesonen 1994

Yleiskartta 2/2 1:1000  
 Piirt. Petro Pesonen ja Oili Räihälä

50m



- tie
- metsäautotie
- hiekkakuoppa
- hiekkakasa
- traktoriura
- asumuspaikka
- "keittokuoppa"
- muu kuoppa
- rantatörmän harja
- rantatörmän juuri