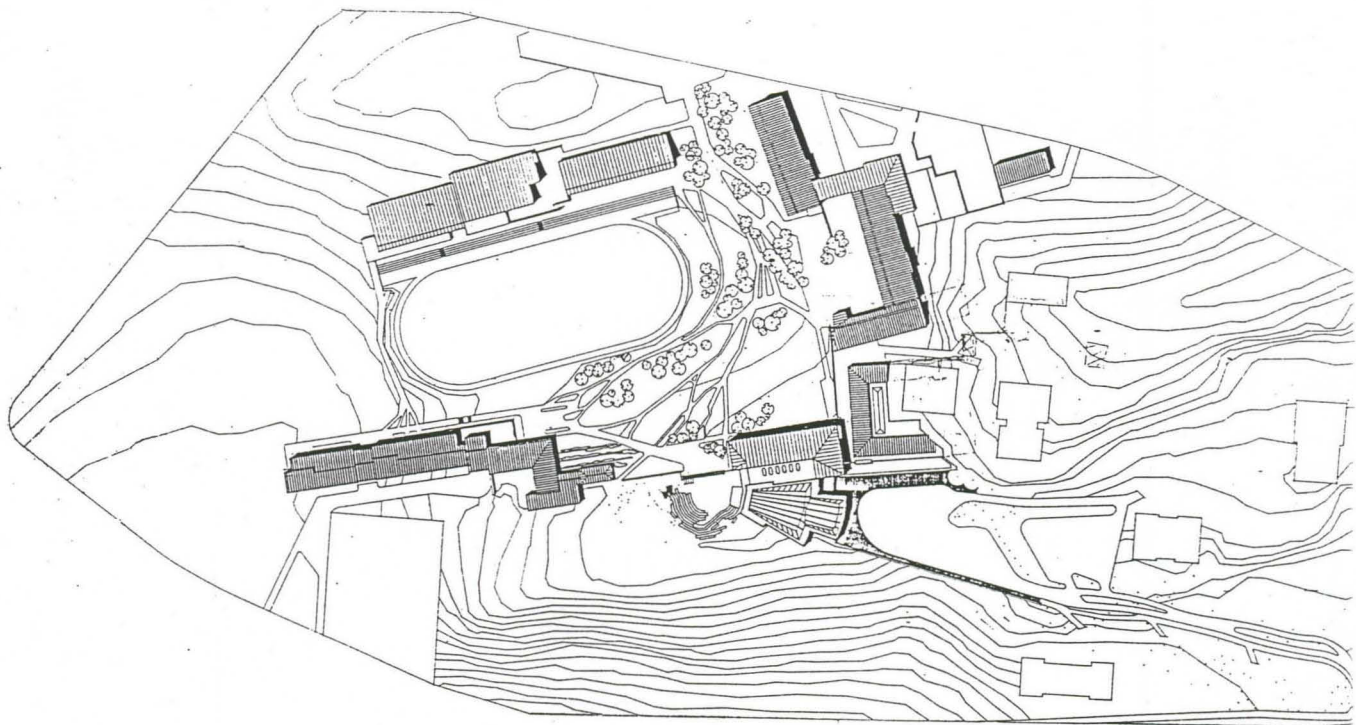


JYVÄSKYLÄN YLIOPISTON
ALVAR AALLON KAMPUKSEN
TUTKIMUSTARPEEN ARVIOINTI JA
TILOJEN SUOJELULUOKITUS



Tuomo Hirvonen / ALVAR AALTO -MUSEO 1998

JYVÄSKYLÄN YLIOPISTON ALVAR AALLON KAMPUKSEN TUTKIMUSTARPEEN ARVIOINTI JA TILOJEN SUOJELULUOKITUS

SISÄLTÖ

sivu

ESIPUHE

YLEISTÄ

3

1

INVENTOINTI- JA TUTKIMUSTARVE

4

Luettelo tarpeellisista inventoinneista ja tutkimuksista

5

2

TILOJEN SUOJELULUOKITUKSESTA

7

LIITE: Valtion omistamien rakennusten suojelusta annetun asetuksen soveltamisohjeet

8

Suojelutavoitteet ja kunnossapito

9

Esimerkki toimenpidetavoitteista: Aallon kirjasto

10

Tilojen suojeluluokat

11

Pohjapiirustukset suojeluluokituksen mukaisine aluemerkitöineen

12

3

VALOKUVADOKUMENTOINTI

32

Valokuvauksesta ja -kuvista

4

VALOKUVASIVUT (tutkimustarpeen kuvaesimerkkejä)

5

VALOKUVIEN NEGATIIVIT (erillinen kansio), kuvien paikantaminen negatiiveista ja negatiivikansiosta

6

ERILLINEN VALOKUVAMATERIAALIKANSIO (Dokumentointi)



ESIPUHE

Tämä työ sisältää ALVAR AALTO -museolla projektityönä, pääosin syksyllä 1997, kokoamiani käsityksiä arvottaa ja suojella Aallon suunnittelemaa Jyväskylän yliopiston kampusaluetta. Työ jakautuu inventointi- ja rakennustutkimustarpeen kohdentamiseen sekä rakennusten tilojen suojeluluokitukseen. Vertailukohtana suojeluarvotukselle ja -luokitukselle ovat olleet Museoviraston töiden (esim. Kulttuuritalo) antamat mallit. Kolmantena tähän oleellisesti liittyvänä työalueenani on ollut rakennusten ja tilojen dokumentointi valokuvaamalla.

Työ on suunnattu suojelusta (Alvar Aalto -museo, Museovirasto, JY:n museo, Keski-Suomen museo) ja hoidosta (Valtion kiinteistölaitos) vastaavien tahojen sekä käyttäjän (Jyväskylän yliopisto) välisen yhteistyön kiinteyttämiseksi käytännön työssä. Vaikka Aallon suunnitteleman kampusalueen suojelussa päävastuu on Alvar Aalto -museolla, niin kuitenkin käytännön toimenpiteissä vastuu on myös kaikilla yhteistyötahoilla. Suojelutavoitteiden toteutuminen edellyttää kaikkien osapuolien sitoutumista suojeluun myös eri työntekijätasolla.

Toivon, että työni auttaa osaltaan luomaan keinot kampusalueen säilyttämiseksi arvonsa mukaisena ja elinvoimaisena osana yliopistoa ja Jyväskylää. Kampusen alue voisi toimia esimerkkinä Aallon / valtion rakennusperinnön kohtelusta.

Suojeluluokitukseen ovat Alvar Aalto -museolla ottaneet kantaa museonjohtaja Markku Lahti ja arkkitehti Hanni Sippo. Kiitän Päivi Anderssonia Keski-Suomen museolta rakentavasta kritiikistä. Samoin kiitokset Jyväskylän yliopiston museolle valokuvamateriaalista.

Tuomo Hirvonen, rak.arkkit./ arkkit.yo
Projektityöntekijä, Alvar Aalto -museo

YLEISTÄ

Alvar Aallon rakennusten suojeluvastuu Jyväskylän yliopiston kampuksen alueella kuuluu Alvar Aalto -museolle, jolle ensisijainen vastuu on siirtynyt Museovirastolta. Suojeluvastuu kattaa koko Alvar Aallon suunnitteleman kokonaisuuden kampuksella, mukaanlukien irtokalustuksen.

Tämä työ on kokonaisuus, jolla pyritään ohjaamaan Aallon rakennusten ylläpitoa suojelun hengen mukaiseksi sekä selkeyttämään käytäntöä rakennusten hoidossa, käytössä ja suojelussa. Aallon kampuksen tilanteen inventointi ja rakennusten tilojen suojeluluokitus välttämätön tapahtuneiden muutosten sekä tulevan muutos- ja korjaustarpeen vuoksi. Työ on myös osa laajempaa kulttuuriympäristön suojeluohjelmaa.

Olen lähestynyt aihetta perehtymällä Alvar Aallon arkkitehtuuriin paikan päällä ja sen historiaan kampusalueella. Käytössäni on ollut arkistoitu piirustusmateriaali ja olen pyrkinyt jäljittämään tilojen muutokset pääpiirteissään. Tässä yhteydessä en esittelen kampusalueen historiaa. Kampuksen historiasta kertoo hyvin esimerkiksi Päivi Lukkarisen teos: Alvar Aallon kasvatustalokoulu, Menneitten motiivien kiteytyminen. Kampuksen arvioinnissa merkittävän osan on muodostanut perusteellinen tilojen valokuvaus ja perehtyminen vanhaan valokuvamateriaaliin. Huomioiden, että valokuvaus on sinänsä arvottamista.

Ensimmäinen osa työstä kattaa Yliopiston päärakennuksen (C-rakennus) kirjastoineen sekä rakennuskokonaisuuden: Lyhty, Lozzi ja Philologica .

Työtä tulee jatkaa Alvar Aalto -museolla. Erityisesti rakennushistoriallinen tutkimus on tarpeen, sillä tutkimustarve alkuperäisilmeen selvittämiseksi on suuri. Jatkotyö on tarpeen myös tiedon keruun suhteen, yleensä pohjamateriaalin hankinnassa ja dokumentoinnissa. Erityisesti "vanhan polven" (rakentajat ja henkilökunta) haastattelu alkaa olla kiireellistä. Suojeluluokituksen jatkeena tulisi olla tilakohtainen määrittely ja toimenpidesuosituksia. Niille luo pohjaa myös rakennustutkimus. Lähiajan käytännön toimenpide suojelun suhteen on sopia pelinsäännöistä (yhteydenpidosta, vastuualueista ja työnjaosta) eri osapuolten kesken.

I INVENTOINTI- JA TUTKIMUS- TARVE

Vuonna 1992 Valtioneuvoston päätöksellä suojeltu Alvar Aallon suunnittelema Jyväskylän kampuksen 1950-luvulla rakennettu osa, rakennettiin valtion vaikean taloudellisen tilanteen aikana. Tämä lienee johtanut työmaallakin säästöratkaisuihin. Toisin sanoen kaikista ongelmista ei pidä syyttää Aaltoa. Se mikä kampuksella on nähtävissä on monien ihmisten pyrkimysten ja tekemisten tulos. Suunnittelijana Alvar Aalto ja hänen toimistonsa olivat tuohon aikaan kokeneita. Vuonna 1949 valmistui Yhdysvaltoihin M.I.T.:n kampukselle Senior`'s Dormitory (Baker House). Siellä käytettyjen ratkaisujen kaltaisia on nähtävissä Jyväskylän kampuksella.

Aallon kampusalueen vanhetessa sen rakennukset ja ympäristö kuluu ja rapistuu. Näin syntyy luonnollista tietä korjaustarvetta. Tätä lisää rakennusten voimakas käyttö. Toisaalta Jyväskylän yliopiston tehokas toiminta on sinällään luonut lyhytnäköistäkin korjaus- ja muutospainetta tiloihin ja niiden materiaaleihin. Nämä aikaa myöten tapahtuneet korjaustoimenpiteet edellämainittujen syiden ohella ovat luoneet tarvetta inventoida ja tutkia kampusta.

Inventointi ja tutkimus on kunnossapidon ja suunnittelun apuväline. Ne luovat pohjaa päätöksenteolle.

Jotta nykyistä tilaa voidaan lähteä kohentamaan on tämä työvaihe välttämätön. Sen on oltava riittävän pitkäkestoinen ja kattava. Kokonaisuutta on lähestyttävä suunnitelmallisesti ja työ on tarpeen aloittaa nyt. Se luo pohjaa jatkotoimille. Tällöin myös korjaustyöt voidaan tehdä suunnitelmallisesti. Hyöty saavutetaan myös siinä, että vauriot ja niiden korjaustoimenpiteet voidaan ennakoida. Myös kunnossapitoon saadaan selkeämpää ohjeistoa. Tällöin ollaan valmiita nopeisiin ja tehokkaisiin toimenpiteisiin. Etu koituu kaikille osapuolille.

Tämän työn kansiomuodossa liitteenä olevat valokuvat ovat vain osa suuremmasta kuvakansiosta.

Jäljempänä seuraava inventointi- ja rakennustutkimusluettelo, johon kuuluvat ulkoalueet ja sisätilat, on asetettu periaattelliseen kiireellisyyssjärjestykseen esimerkkeineen. Lähtökohtana on, että toteutus ei ole aina vastannut arkkitehdin suunnitelmaa (=piirustuksia) ja nykyinen tilanne on kokenut tietyiltä osin useitakin päällekkäisiä muutoksia.

LUETTELO TARVITTAVISTA INVENTOINNEISTA JA RAKENNUSTUTKIMUKSISTA:

1. RAKENNUSHISTORIALLISET INVENTOINNIT

Korjaushistoria: Tapahtuneet tila- ja käyttömuutokset ja mahdollisuudet palauttaa ne.
Alkuperäiset materiaalit ja värit

2. KULTTUURIHISTORIALLINEN INVENTOINTI

YHTEISTÄ KAIKILLE SEURAAVILLE RAKENNUSOSATUTKIMUKSILLE:

Kuntokartoitus: yleensä toimivuus, kunto ja muutokset.

Tämä arviointi perustuu pintatarkasteluun. Lista ei ole tyhjentävä.

3. RAKENNUSTEN JULKISIVUJEN INVENTOINNIT

3.1 VESIKATOT:

Vedenpitävyys ja kantavat rakenteet.

esim. Tiilikattoja notkollaan, Lozzin portaan yläpuolinen bitumikermikatelape: ei kaatoa.

3.1.1. VESIPELLITYKSET

3.1.2. VEDENPOISTO (kourut, syöksytorvet, kattokaivot yms.)

esim. tukokset ja sekalaiset korjaukset, kuten syöksytorvien alaosien vaihto kuparisista peltisiin ja maalailut. Meneekö vesi sinne, minne pitää! Lumi/jää ongelmat? HUOLTO!

3.2 JULKISIVUPINNAT: SEINÄT JA SOKKELIT

3.3 ULKO-OVET:

Vetimet, kynnykset, saranat, helat, tiivisteet, oven pysäyttäjät ja ovipumput.

3.4 IKKUNAT:

3.4.1 PUUIKKUNAT

Puuosien kunto--- tuleva pintakäsittely. Puuikkunat ei alunperin peittomaalattu.

Karmin tiiveys runkoon. Helat.

3.4.2 METALLI-IKKUNAT

3.5 VERHOLAUDOITUKSET JA LISTAT

3.5.1 Ikkunaritilät

3.6 ULKOVALAISTUS

Seinävalot (katulamput), valonheittimet. Toimiiko valot.

Puhkisulaneet kuvat. Kokonaisilme: Valaistus arvon mukaiseksi ja riittäväksi.

3.7 ULKOALUEET

Opasteet, roska-astiat yms.. Kasvusto. Valaisinpylväät. Tiet

4. SISÄTILOJEN INVENTOINTI

4.1 LATTIAT

Värit, materiaalit, hoitomenetelmät!?

esim. Liika kuluminen (vahauksen puute)

Läpikulkukäytävän mosaiikkibetonin väriraidat (putkistovuoto?) Tuulikaappien matot.

4.1.1 LATTIALISTAT

Tyypit, maali, väri? Marmorilattian ja tiiliseinän yhtymäkohta ongelmallinen.

Hoitoaineet/-koneet turmelee saumalaastia.

4.2 SEINÄT:

Maalityypit, värisävyt (alkuperäiset)

esim. ylimaalatut punatiiliseinät. Valkoiset slammaukset tilalle?

4.3 SISÄKATOT

Mikä maali. Väri. Harmaat "akustokarhut" ei Aallon arvoisia? Alaslaskut.

4.4 OVET:

Helat. esim. jotkut saranat kuluneet pilalle!

Pinnat. Listoitukset. Oven pysäyttäjät. Huolto?

Alkuperäiset detaljit.

4.5 PORTAAT JA KAITEET

4.6 VALAISIMET

Tyypit. Alkuperäinen valaisinmäärä ja valaistustehon nosto on arvioitava.(Onko lampputyypin vaihto mahdollinen?)

4.7 KIINTOKALUSTEET JA TEKSTIILIT

Kalusteita uusittu eri aikoina!

4.8 SÄHKÖVEDOT JA MUUT TEKNISET ASENNUKSET

4.9 IRTOKALUSTEIDEN KUNTO

Korjauksen tarpeessa olevat hoidettava heti.

5. RAKENNUKSEN LIIKKUMISESTA AIHEUTUNEET HALKEAMAT

6. KIRJALLISET HUOLTO-OHJEET JA KORJAUSPÄIVÄKIRJA ?

Julkinen suojelukohde tarvitsee kootun ohjeiston kunnossapidosta, huollosta/siivouksesta.

I TILOJEN SUOJELULUOKITUKSESTA

LÄHTÖKOHTA: Rakennusten rakennus-suojelun aste on: s I, rakennukset suojellaan kokonaan. Valtioneuvoston päätös 15.10.1992. Asetus koskee kauttaaltaan koko rakennusta. (Tässä pääarakennus sekä Lyhty, Lozzi, Philologica- rakennus)

Suojeluluokitus pyrkii tarkentamaan rakennussuojelumääräyksiä kunkin rakennuksen osalta.

Se on tarpeen jo tapahtuneiden muutosten sekä erityisesti tulevan muutos- ja korjaustarpeen vuoksi. Suojeluluokituksen vaikutus kohdistuu tilojen ennallistamis- ja säilyttämispyrkimyksiin sekä sitä kautta tilojen käyttötarkoituksivalintoihin. Suojelu on huomioitava.

Lähestymisnäkökulma tilojen arvioinnissa on ollut rakennustaiteellinen. Suojeluluokitus pohjautuu paljolti tilahierarkiaan, ottaen huomioon tilojen arkkitehtonisen kvaliteetin ja tilan käyttötarkoituksen. Rakennukset on mielletty Alvar Aallon työn fyysisinä ilmentyminä, niitten synty- ja käyttöhistoria myös tilatasolla huomioiden. Kyse ei ole Aallon tuotannon asettamisesta arvojärjestykseen. Luokitus ei myöskään ole yleispätevä ja se on rakennuskohtainen. Ensi vaiheessa arvotus kattaa tiettyjen rakennusten sisätilat ja myöhemmin se on tarkoitus laajentaa koskemaan koko Aallon kampusta ulkoalueineen.

Suojeluarvion tilojen suojeluluokat on määritelty sanallisesti ja merkitty oheisiin pohjapiirroksiin aluemerkinöin. Suojeluluokituksessa tilat jaetaan kolmeen luokkaan. Tarkemmat tilakohtaiset määritykset ovat osa jatkotyöskentelyä. Tilojen suojeluluokituksesta vastaa Aalto-museo (museonjohtaja Markku Lahti). Keskusteluforumina tässä asiassa toimii osaltaan Jyväskylän yliopistoalueen rakennussuojeluasioiden yhteistyöryhmä.

Tässä ei pyritä puuttumaan Jyväskylän yliopiston toimintasisältöihin.

Valtion omistamien rakennusten suojelusta annetun asetuksen soveltamisohjeet,

OPM:n yleiskirje 8321/552/85, 20.11.1985

Huom. Soveltamisohjeet ovat yhteystietojensa (kohta 6) puolesta vanhentuneet

OPETUSMINISTERIO

Hetimitä 20.11.1985

Nro 8321/552/85

Viite

29.11.85
1014
EAK

MUSEOVIRASTO
R. KESK. SUOJELUKESKUS
CASTRICUMIEN KATU 1
00100 HELSINKI

Valtioneuvoston kanslia,
ministeriöt sekä niiden alaiset virastot ja laitokset

Asia Valtion omistamien rakennusten suojelusta annetun asetuksen 11 §:ssä tarkoitetut soveltamisohjeet

I YLEISTÄ

Tämä ohje koskee valtion omistamien rakennusten suojelusta annetun asetuksen (480/85) sekä sillä kumotun asetuksen (278/65) nojalla suojeltujen rakennusten korjaus- tai muutostöiden suorittamista sekä käyttöä, hoitoa ja kunnossapitoa.

Ohjetta sovelletaan myös niihin rakennuksiin, joista suojeluesitys on vireillä. Opetusministeriö ilmoittaa asian vireilläolosta suojeluesityksen kohteen haltijalle.

Asetuksen perusteella suojeltujen rakennusten korjaus- tai muutostöiden tulee olla luonteeltaan rakennuksen kulttuurihistoriallisen arvon huomioonottavia. Rakennuksia on käytettävä, hoidettava ja kunnossapidettävä siten, että niiden kulttuurihistoriallinen arvo säilyy. Käytön edellyttämät korjaukset ja muutokset on sopeutettava rakennussuojelun vaatimuksiin.

Museoviraston tehtävänä on tarvittaessa antaa rakennuskohtaisia tietoja rakennuksen haltijalle ja käyttäjälle suojelun laajuudesta, sisällöstä ja tavoitteista.

2 KORJAUS- TAI MUUTOSTÖIDEN SUORITTAMINEN

Suojellun rakennuksen korjaus- tai muutostyötä koskeva hankesuunnitelu sekä käyttötarkoituksen muutosta koskevat suunnitelmat on tehtävä yhteistyössä museoviraston kanssa. Tässä yhteydessä on myös päätettävä mahdollisten kulttuurihistoriallisten selvitysten hankkimisesta.

Museoviraston on tässä yhteydessä ilmoitettava, mistä myöhemmin laadittavista suunnitelmista se haluaa lausua sekä miten se osallistuu suunnittelu- ja toteutusvaiheeseen.

Mikäli museovirasto ei ole muussa yhteydessä antanut rakennuksen hoidosta tai kunnossapidosta yksityiskohtaisia ohjeita, tulee seuraavista töistä pyytää museoviraston ohjeet: julkisivujen maalaaminen, katteen uusiminen, ikkunoiden ja ovien sekä kiinteän sisustuksen uusiminen, LVIS-työt sekä sisämaalaukset muilta osin kuin saniteetti-, keittiö- ja varastotiloissa.

Rakennuksen muuttaminen ja käyttäminen siten, että rakennuksen kulttuurihistoriallinen arvo siitä vähenee, edellyttää museoviraston lupaa. Museoviraston tehtävänä on tällä perusteella päättää, ovatko suojeltuun rakennukseen suunnitellut toimenpiteet sellaisia, että niiden toteuttaminen voidaan salliä. Sen sijaan rakennuksen purkaminen, siirtäminen sekä muut erittäin olennaiset muutokset, jotka merkitsisivät suojelupäätöksen muuttamista, edellyttävät aina valtioneuvoston käsittelyä.

3 HOITO JA KUNNOSSAPITO

Virastojen ja laitosten tulee käyttää, hoitaa ja kunnossapitää suojeltuja rakennuksia niin, että niiden kulttuurihistoriallinen arvo säilyy. Mikäli korjaushuollosta vastuussa oleva on epätietoinen kunnossapitotöiden soveltuvuudesta rakennukseen, tulee asiasta neuvotella museoviraston kanssa.

Museoviraston erityisiä ohjeita ei tarvita sellaisista töistä, joilla ainoastaan korvataan kulumisesta ja vaurioitumisesta aiheutunut laatutason aleneminen. Tällaiset työt on tehtävä siten, että kulu- neet ja rikkoutuneet rakennusosat vaihdetaan mitoillaan, muodoillaan, materiaaleillaan ja pintakäsittelyltään entisenlaisiin aina kun se on mahdollista. Muunlaisesta ratkaisusta on neuvoteltava museoviraston kanssa.

4 TILOJEN VUOKRAAMINEN

Vuokrattaessa valtion omistamia tämän asetuksen nojalla suojeltuja rakennuksia tai huoneiloja on huolehdittava siitä, että rakennuksen suojelu tulee vuokrasopimuksessa huomioon otetuksi.

Vuokraehtoihin tulee ottaa maininta siitä, että rakennuksen korjaus- tai muutostöitä suoritettaessa tulee noudattaa suojeluasetuksen ja näiden ohjeiden mukaisia menettelytapoja.

5 TIEDOTTAMINEN KÄYTTÄJILLE

Valtion omistamien rakennusten haltijat veloitetaan tiedottamaan tästä yleiskirjeestä asianomaisten rakennusten kulloisillekin käyttäjille.

6 TIEDUSTELUT

Asetuksen soveltamista koskeviin tiedusteluihin vastaavat opetusministeriössä hallitussihteerit Pirkko Metsäranta ja korkeakouluneuvos Hannes Jumpanen (171 636).

Tämän kirjeen sisältämien ohjeiden soveltamista koskeviin tiedusteluihin vastaavat museovirastossa osastonjohtaja Antero Sinisalo ja arkkitehti Marja Alanko (651 611) sekä rakennushallituksessa osastopäällikkö Pertti Tuominen ja yliarkkitehti Marjatta Erwe (717 511).

Opetusministeri

Kaarina Suonio
Kaarina Suonio

Osastopäällikkö

Markku Linna
Markku Linna

LIITE: Asetus valtion omistamien rakennusten suojelusta (480/85)

ALVAR AALTO -MUSEON ASETTAMAT YLEISET SUOJELUTAVOITTEET:

1. TAVOITTEET KUNNOSSAPIDOSSA:

Rakennusta tulee käyttää, hoitaa ja pitää kunnossa sen kulttuurihistoriallisen ja rakennustaiteellisen arvon mukaisesti. Jokainen korjaus- ja muutostyö täytyy hyväksyä Aalto-museolla. Suunnittelussa tulee käyttää asiantuntevaa arkkitehtisuunnittelijaa. Museon on nähtävä rakennus- selitykset ja -suunnitelmat.

Työmenetelmät hyväksytetään sekä käytetään alkuperäisen kaltaisia työmenetelmiä ja ratkaisuja (vanhat piirustukset). Uudemmat menetelmät, jotka ovat suojelutavoitteiden ja rakennuksen hengen mukaisia, sallitaan hyväksyttämällä.

Korjaustyön työntekijältä edellytetään asiantuntemusta ja pätevyyttä, joka tarvittaessa todetaan työnäytteellä tai edellytetään mallityötä.

Työn valvonta kuuluu rakennuttajan nimeämälle valvojalle. Työn toteutuksessa pyritään välttämään urakkatyökäytäntöä. (Lukuun ottamatta töitä, joissa työntekijä ja työkokonaisuus on tunnettu).

2. HALLITTU KOKONAISMILJÖÖ

Rakennukset, pihat ja istutusalueet sekä liikenneväylät on oltava hoidettuja. Kokonaisilme oltava ehjä.

3. JULKISIVUJEN HOITO:

Ulkoasu säilytetään. Rikkoutuneet ja kuluneet materiaalit korjataan alkuperäisen mukaisesti hävittämättä alkuperäisiä detalleja. Muutosten julkisivuissa oltava ennallistavia. Näkyvät muutokset on hyväksyttävä Alvar Aalto -museolla.

ESIMERKKI TOIMENPIDETAVOITTEISTA: Aallon kirjasto

Toimenpidetavoitteet:

Kirjaston toisesta kerroksesta parvelta on purettava kaiteen taakse pystytetty lastulevyseinä. Tämä rakennelma ei tee oikeutta kirjastotilalle, joka avautuu ylöspäin. Se ei tee myöskään oikeutta maailmankuululle arkkitehdille, joka oli ja on kuuluisa huolellisesta detaljisuunnittelustaan. Pienet asiat muodostavat kokonaisuuden.

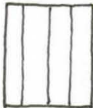
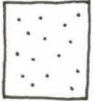
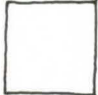
Myöskin parven katossa mineraalivilla-akustolevyt ovat toisesta maailmasta. Varastokäytävän portaasta parvelle löytyy Aallon suunnittelema versio (=piirustus). Parvelle on käyttöä tutkijoiden ja opiskelijoiden työtilana.

Kirjaston sisääntuloaula näyttää nykyvarustuksellaan liikaa messuosastolta (Kunnioituksella näyttelyn aihetta ja tekijää kohtaan). Aulan tulisi avautua paremmin kirjastoon (lasiseinä). Kirjaston ovet tulisi varustaa ovipumpuilla ja vaimentaa sulkeutumista. Aulan kattoikkunat on nyt peitetty alhaalta mustalla muovilla. Aulan voi sisustaa esim. kirjastoon tai Aaltoon liittyvällä materiaalilla.

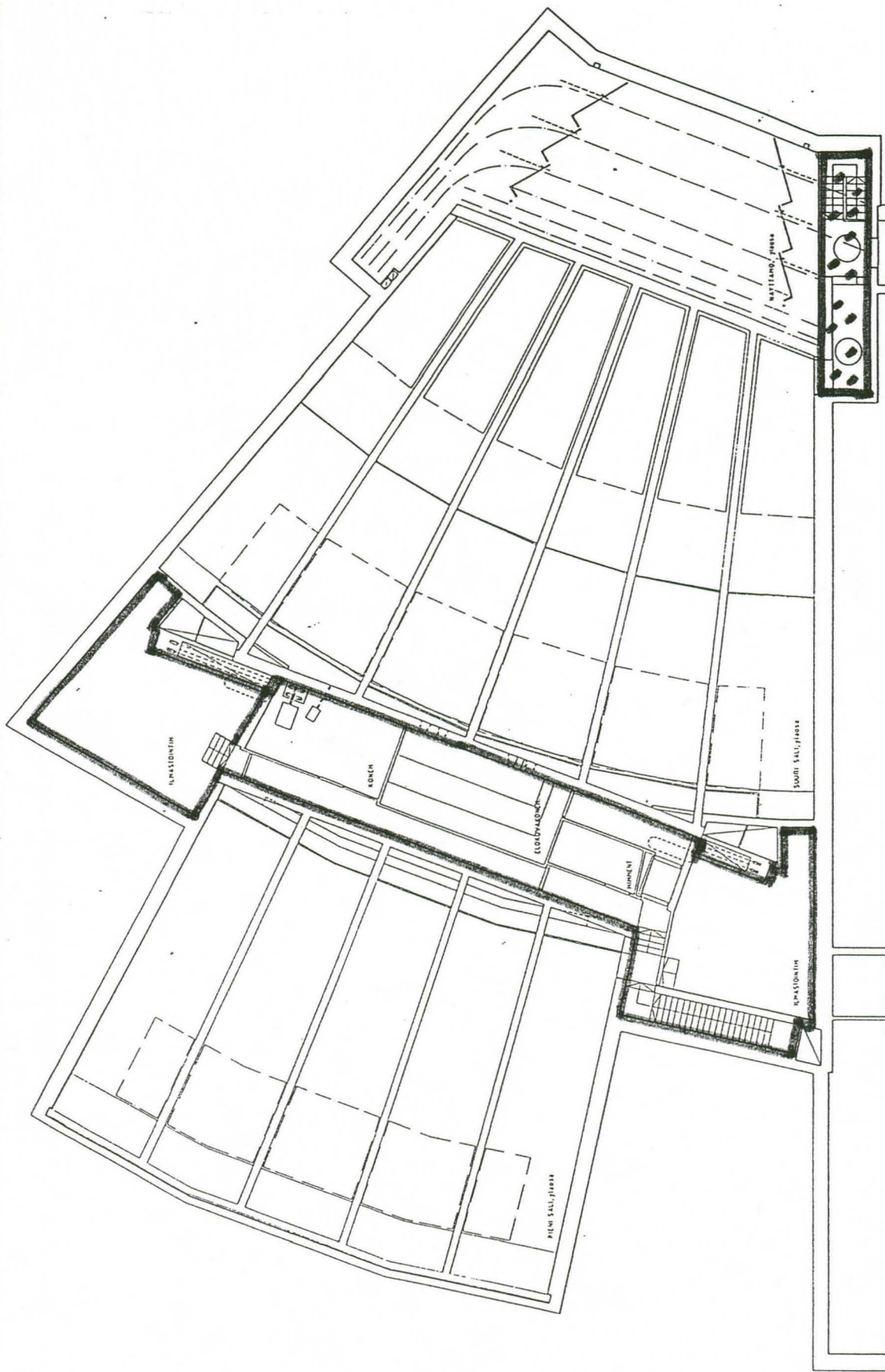
Toiseen kerrokseen johtavan portaan alapuolen lastulevyrakenteet tulee purkaa. Katso valokuvat!

JYVÄSKYLÄN YLIOPISTON KAMPUSALUEEN (ALVAR AALLON
SUUNNITTELEMIEN) RAKENNUSTEN

TILOJEN SUOJELULUOKAT (LUOKITUS AALTO-MUSEON)

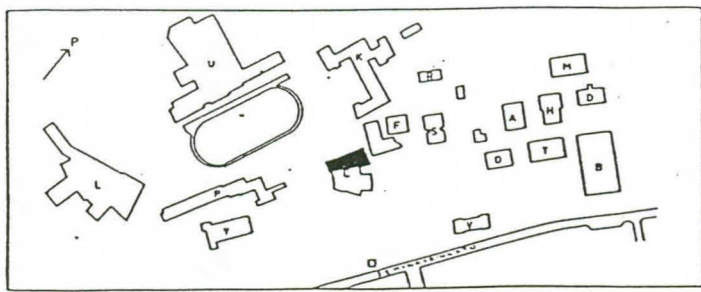
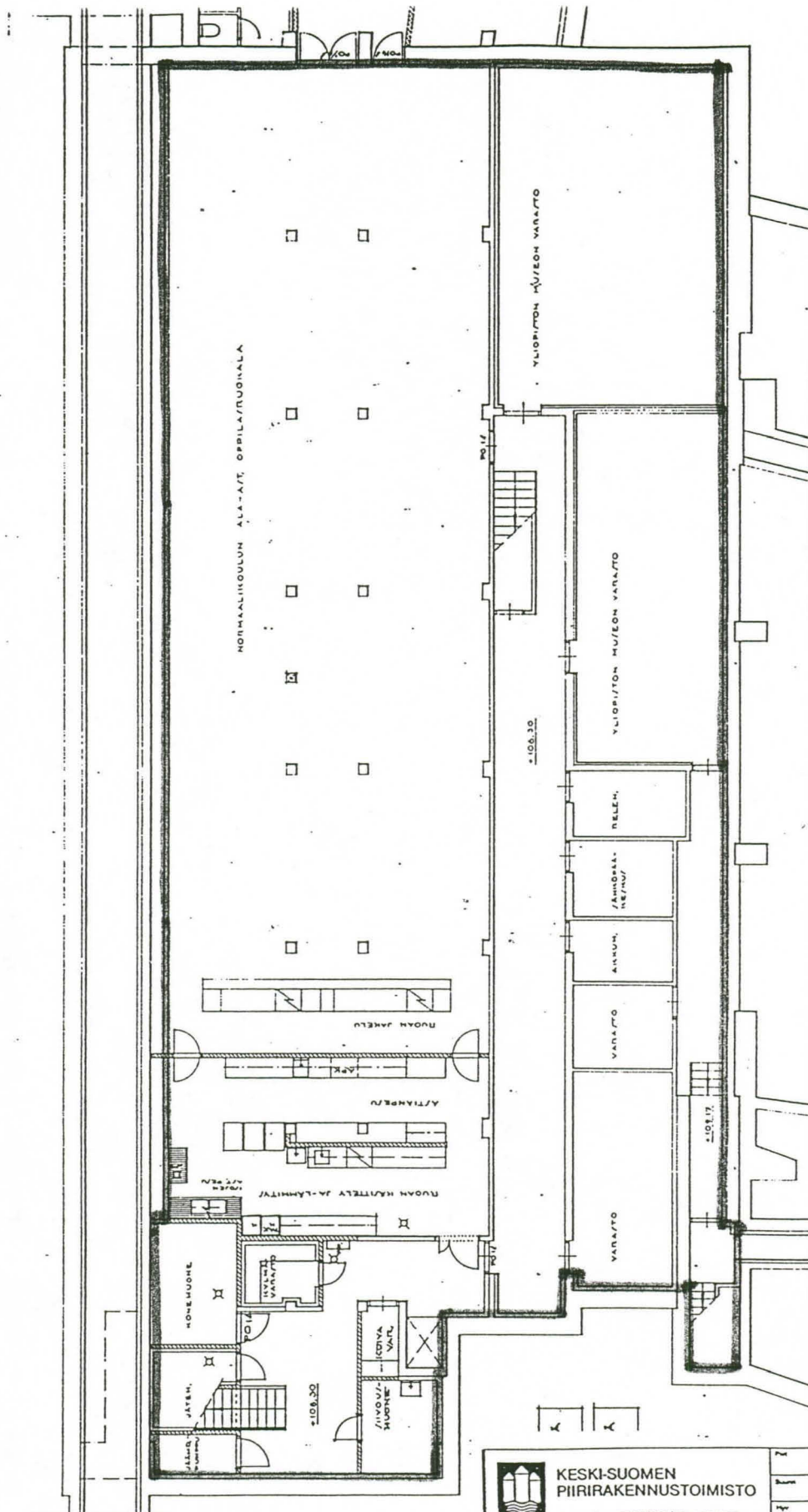
- 1  Rakennustaiteellisesti erittäin arvokas tila tai rakennuksen osa. Kaikissa korjauksissa on tavoitteena alkuperäisen asun säilyminen. Käytetään alkuperäisen kaltaisia pintamateriaaleja ja ratkaisuja. Tavoitteet koskevat myös kalusteita ja valaisimia. (Lukuun ottamatta valaisimien lampputyyppejä).
- 2  Rakennustaiteellisesti arvokas tila, jonne saa tehdä poistettavissa olevia muutoksia siten, että rakennuksen alkuperäinen luonne säilyy käyttäen ensisijaisesti alkuperäisen kaltaisia pintamateriaaleja ja ratkaisuja. Korjaukset tehdään rakennuksen arvon mukaisesti.
- 3  Tila, jossa noudatetaan yleisiä suojelutavoitteita. Voidaan muuttaa käyttäen mahdollisuuksien mukaan alkuperäisiä pintamateriaaleja ja ratkaisuja.

PÄÄRAKENNUKSEN SEKÄ LYHTY, LOZZI JA
PHILOLOGICA RAKENNUSRYHMÄN
POHJAPIIRROKSET (19 KPL) TILOJEN SUOJELU-
LUOKITUKSEN MUKAISINE ALUEMERKINTÖINEEN
SIVUT 13-31



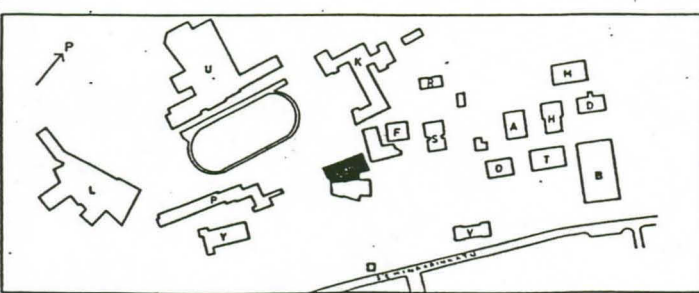
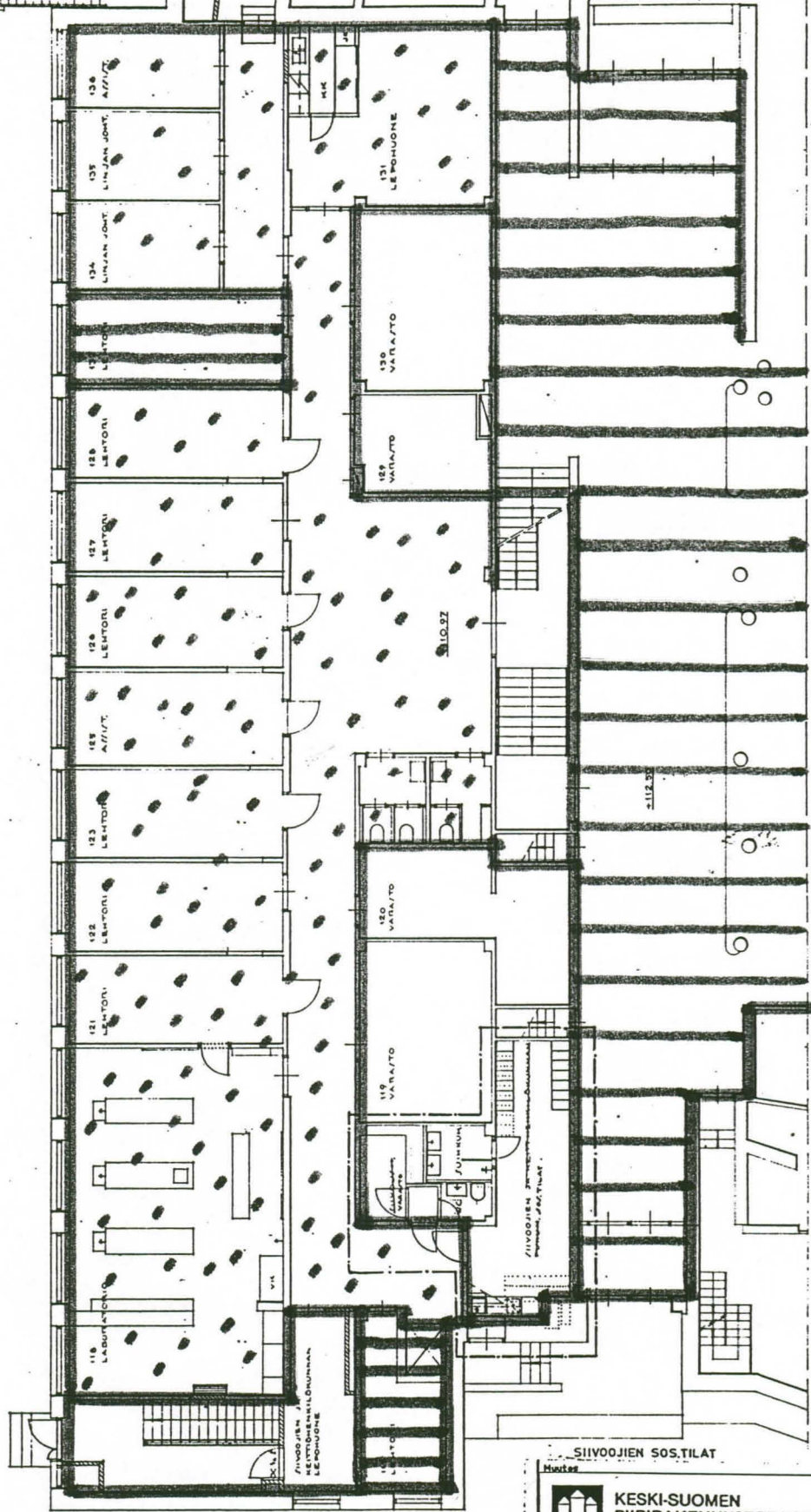
PIIRRETTY LUOKELLEN 26.3.1947 J -
 ALUEPÄÄNEN PIIRUSTUS
 PIIRRO A27 KOKOUSHUONE, PÄÄRAK SALIT, KATTOTASO, 150, 171254 ARKITEHTI ALVAR AALTO

JYVÄSKYLÄ	V	77	3		
JYVÄSKYLÄN YLIOPISTO PÄÄRAKENNUS			KATTOTASO OSA 3	1:50	
 KESKI-SUOMEN PIIRIRAKENNUSTOIMISTO			ARK 175011 - 3 - 9-207		



 KESKI-SUOMEN PIIRIRAKENNUSTOIMISTO SEPPÄKATU 14 07200 JYVÄSKYLÄ 72 Puh. 041 211322	ARK
	179011-5- 9-102

KAUP. OSA V KORTTELI 77 Y	
MUUTOSTYÖ	PÄÄPIIRUSTUS N:O 2
JYVÄSKYLÄN YLIOPISTO PÄÄRAKENNUS-KIRJASTO YLIOPISTON ALUE JYVÄSKYLÄ	OSA 1 TASO +108.30 1:100
ARKKITEHTITOIMISTO ALVAR AALTO TIILIMÄKI 20 HELSINKI 6-8-1976 4.7.1977	ARK

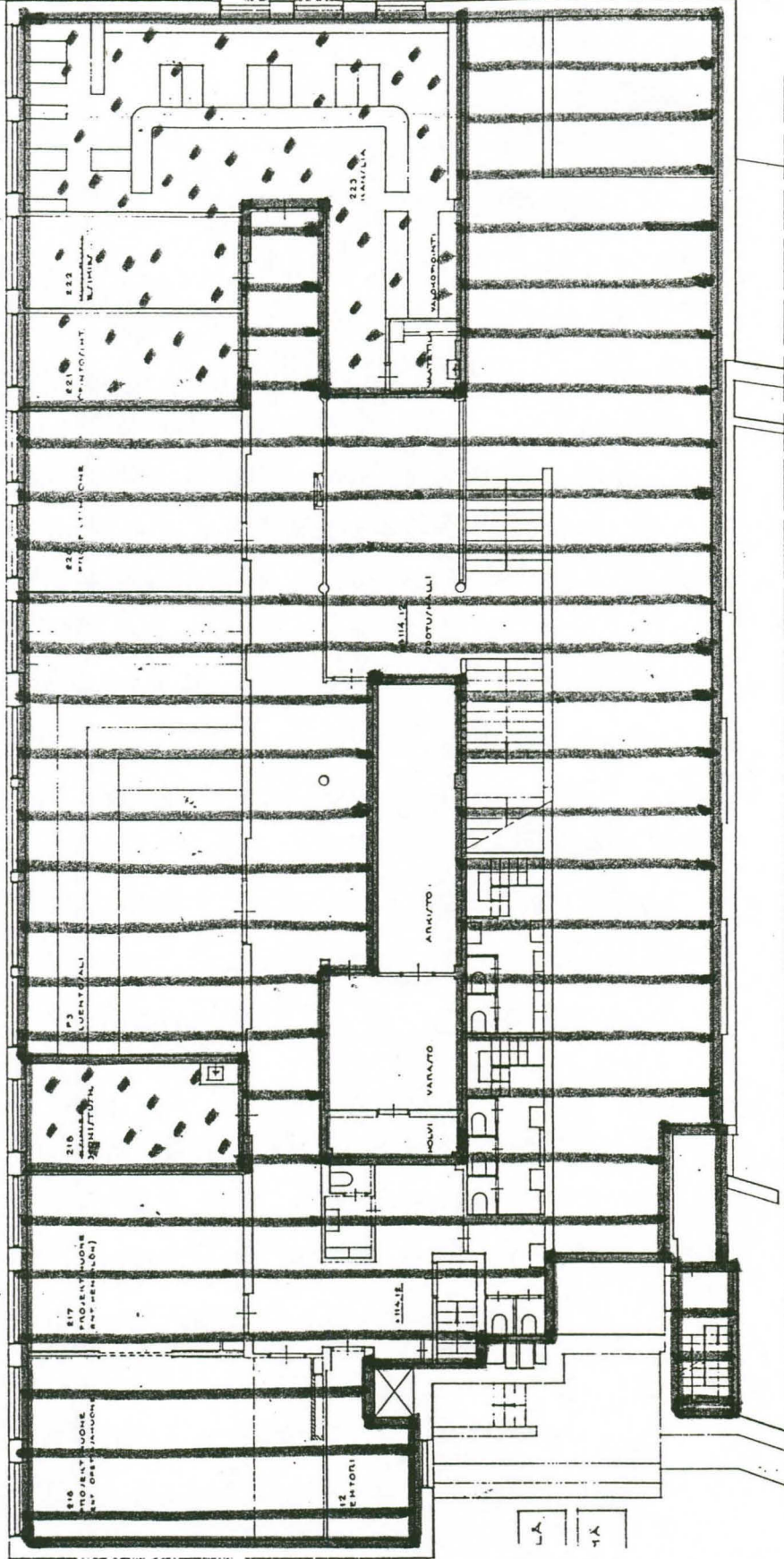


SIIVOOJEN SOS.TILAT

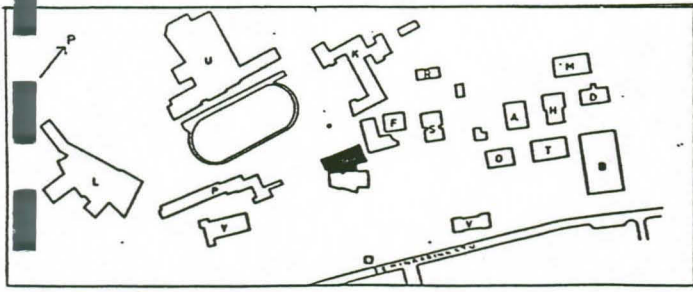
1.3.1984

Myyjä	Tekijä
	ARK
KESKI-SUOMEN PIIRIRAKENNUSTOIMISTO	179011-5-
<small>SEPPÄNKATU 14 00720 JYVÄSKYLÄ 72 puh. 041 211322</small>	9-103

KAUP. OSA V KORTTELI 77 Y	PÄÄPIIRUSTUS	N:O 4
MUUTOSTYÖ	OSA 1	1:100
JYVÄSKYLÄN YLIOPISTO PÄÄRAKENNUS-KIRJASTO	TASO +110.97	
YLIOPISTON ALUE JYVÄSKYLÄ		
ARKKITEHTITOIMISTO ALVAR AALTO TIILIMÄKI 20 HELSINKI	ARK	
6-8-1976 7-10-1976 4-7-1977		

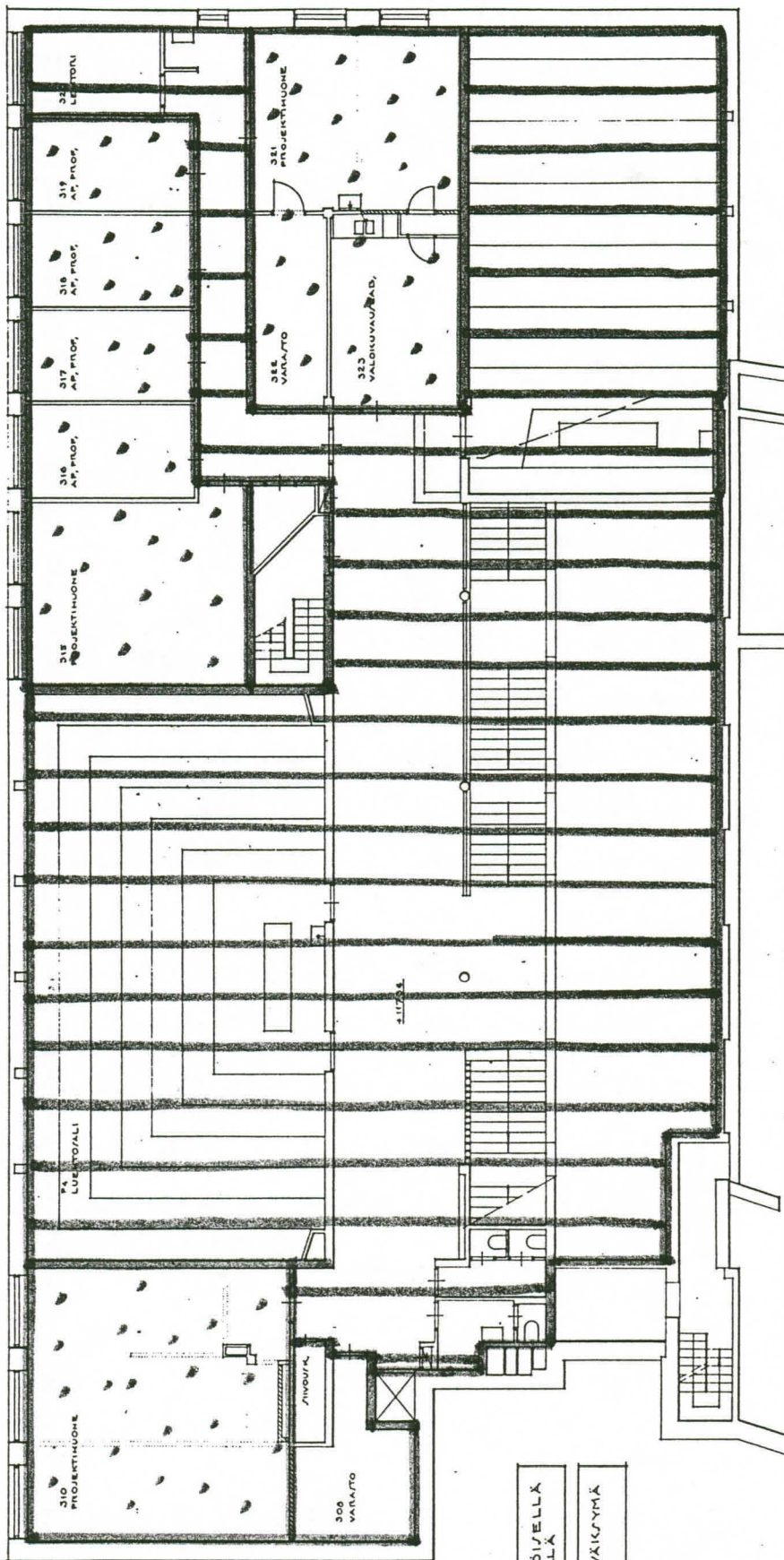


L.A.
T.A.




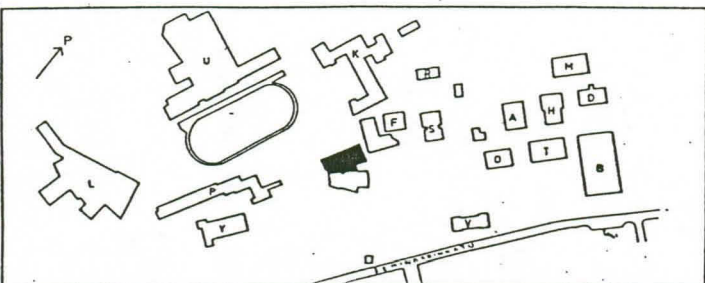
 KESKI-SUOMEN PIIRIRAKENNUSTOIMISTO <small>SEPÄNKATU 14 40730 JYVÄSKYLÄ 72 p.m. 041 211322</small>	P S M	ARK 179011-5- 9-105
---	-------------	---

KAUP. OSA V KORTTELI 77Y	
MUUTOSTYÖ	PÄÄPIIRUSTUS N:O 6
JYVÄSKYLÄN YLIOPISTO PÄÄRAKENNUS-KIRJASTO YLIOPISTON ALUE JYVÄSKYLÄ	OSA 1 TASO +114.12 1:100
ARKKITEHTITOIMISTO ALVAR AALTO TIILIMÄKI 20 HELSINKI 6-8-1976-4.7.1977	ARK

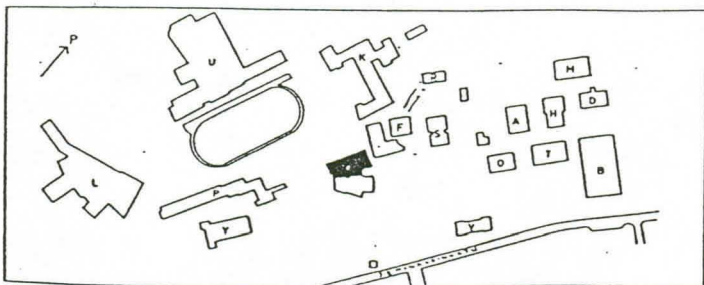
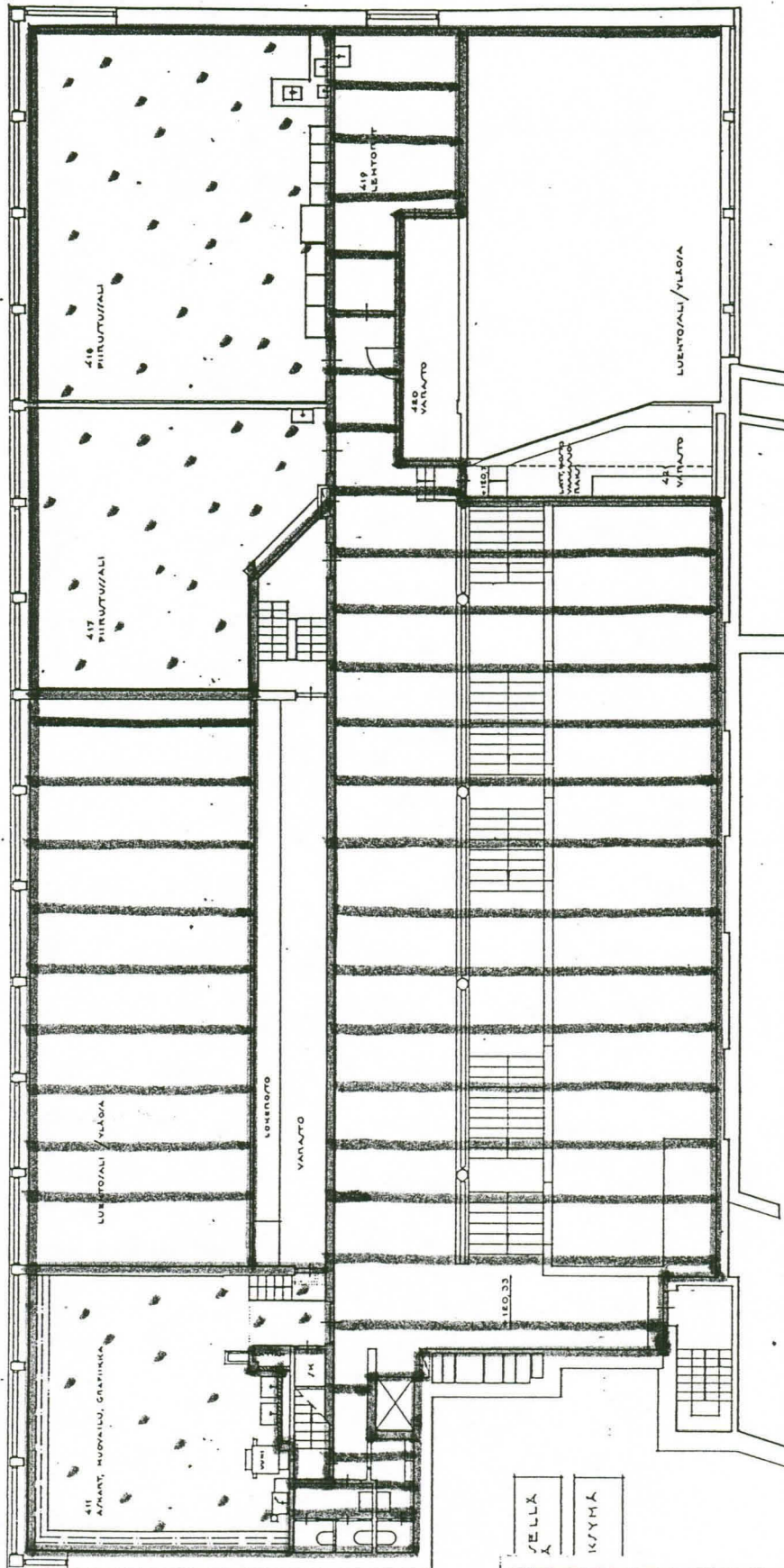



SOJVELLÄ
ILLÄ
VÄIKSYMÄ

 KESKI-SUOMEN PIIRAKENNUSTOIMISTO <small>SEPÄNKATU 14 40720 JYVÄSKYLÄ 72 puh. 941 211322</small>	Per	ARK
	Sum	179011-5-9-107
	Hj	

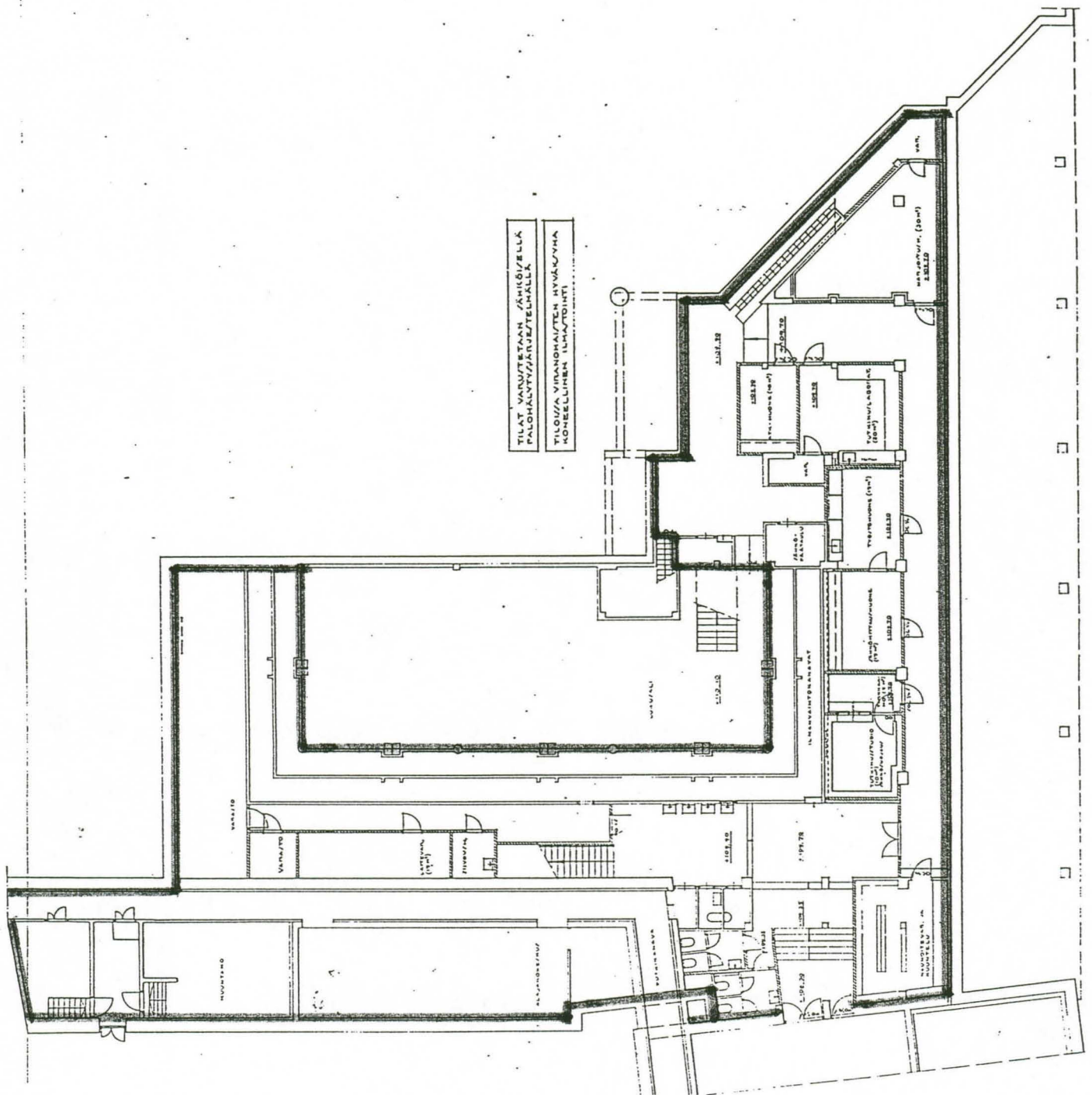


KAUP. OSA V KORTTELI 77Y	PÄÄPIIRUSTUS	N:O 7
MUUTOSTYÖ	OSA 1	1:100
JYVÄSKYLÄN YLIOPISTO PÄÄRAKENNUS-KIRJASTO YLIOPISTON ALUE JYVÄSKYLÄ	TASO +117.36	
ARKKITEHTITOIMISTO ALVAR AALTO TIILIMÄKI 20 HELSINKI 6.8.1976	ARK	



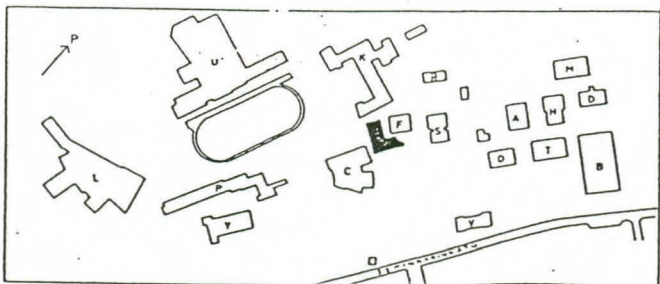
 KESKI-SUOMEN PIIRIRAKENNUSTOIMISTO <small>SEPPÄKATU 14 40720 JYVÄSKYLÄ 72 p.m. 041 211322</small>	N:o Pääpiirustus Y:	ARK 179011-5- 9-109


KAUP. OSA V KORTTELI 77Y	
MUUTOSTYÖ JYVÄSKYLÄN YLIOPISTO PÄÄRAKENNUS-KIRJASTO YLIOPISTON ALUE JYVÄSKYLÄ	PÄÄPIIRUSTUS N:O 8 OSA 1 TASO +120.33 1:100
ARKKITEHTITOIMISTO ALVAR AALTO TIILIMÄKI 20 HELSINKI 6.8.1976	ARK



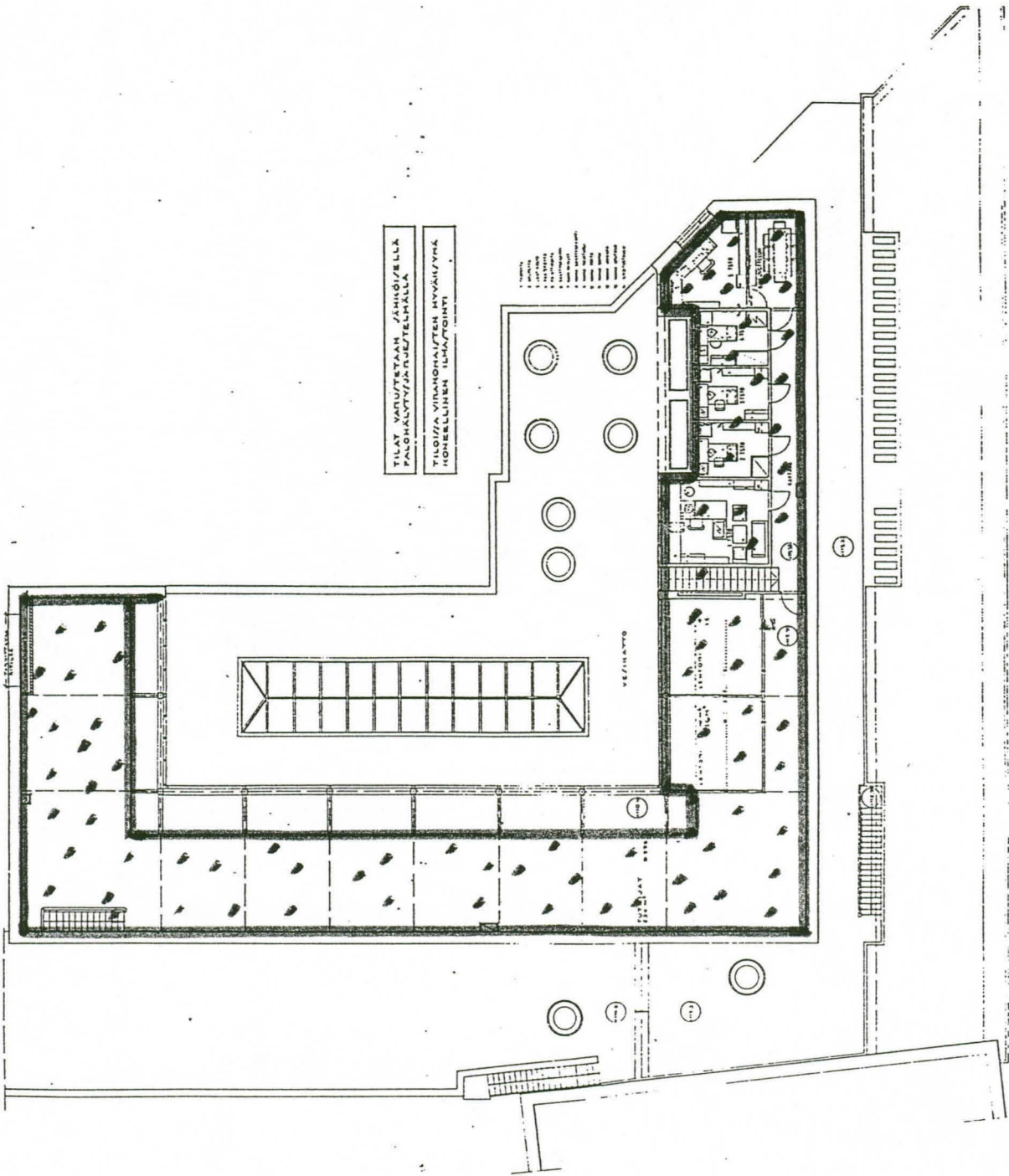
TILAT VANUUTETAAN SÄHKÖVIELLÄ
PALOHÄLVYTYKSI/TELKÄLLÄ

TILOIJA VIRANDHÄIHTEN HYVÄKÄYVA
KONEELLINEN LHMÄTTOINTI



 KESKI-SUOMEN PIIRIRAKENNUSTOIMISTO SEPPÄKATU 14 40720 JYVÄSKYLÄ 72 P.O. BOX 211302	ARK
	179011-S-
	17-102

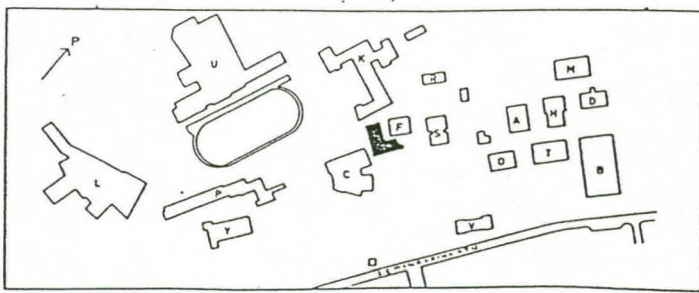
KAUP. OSA V KORTTELI 77 Y	
MUUTOSTYÖ	PIIRIPIIRUSTUS N:O 3
JYVÄSKYLÄN YLIOPISTO PÄÄRAKENNUS-KIRJASTO	OSA 2
YLIOPISTON ALUE JYVÄSKYLÄ	TASO +109.90 1:100
ARKKITEHTITOIMISTO ALVAR AALTO TIILIMÄKI 20 HELSINKI 6.8.1976 4.7.1977 3.2.1978	ARK




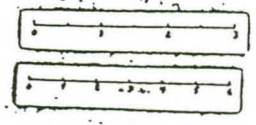
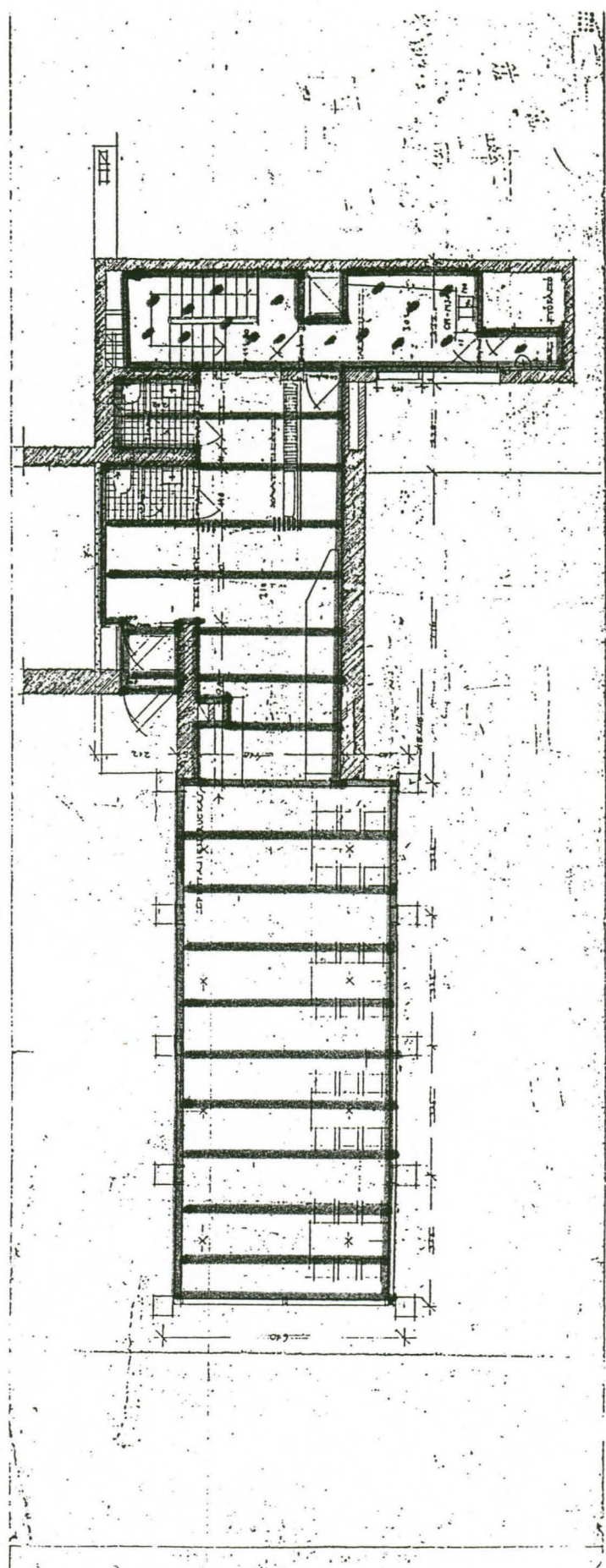
TILAT VARUUTETTAAN SÄHKÖLLE
PALOKÄLVYYSKÄRJET/TELHÄLLÄ

TILOJA VIRKOHÄLITEN HYVÄKÄYVÄ
KONEELLINEN ILMAJOINTI

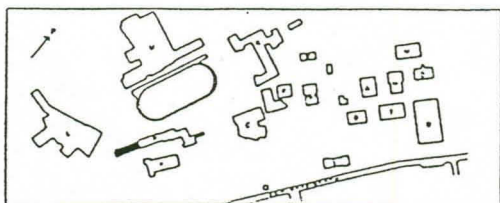
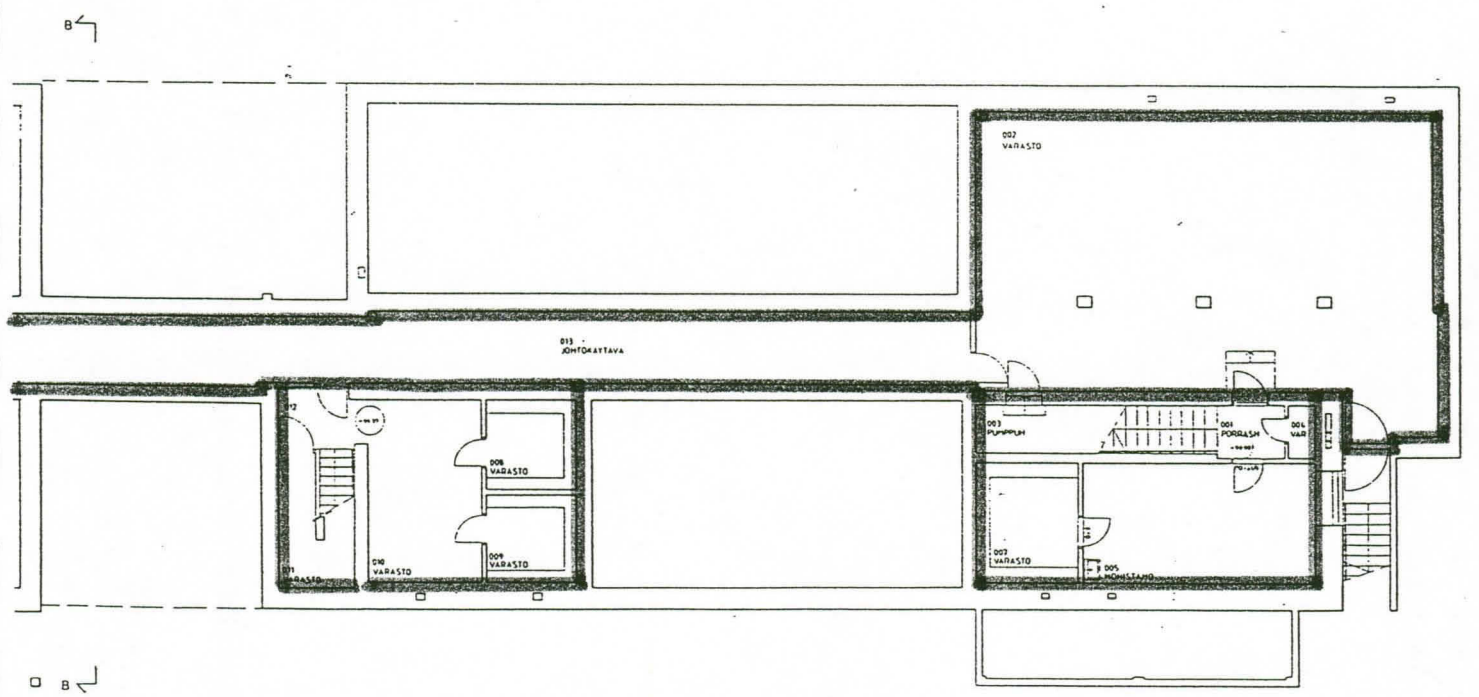
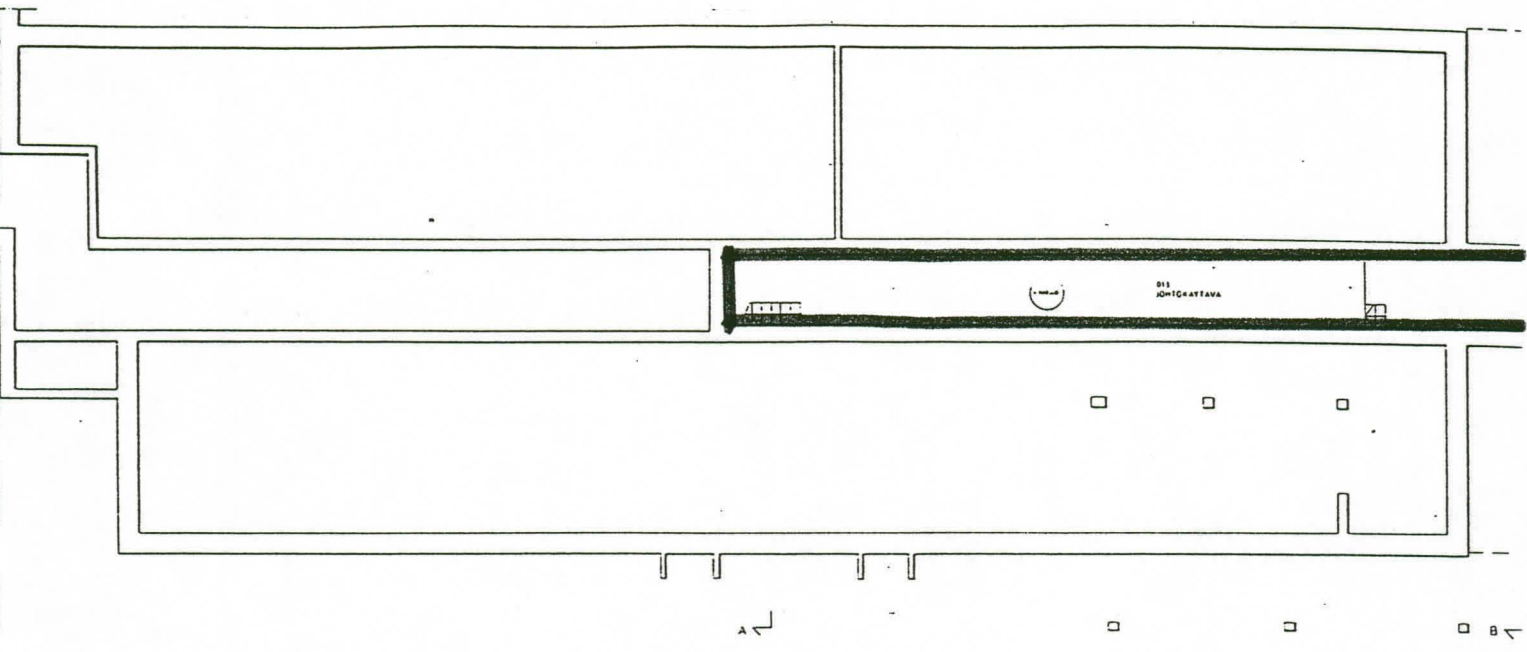
- 1. KÄYTTÖTILA
- 2. KÄYTTÖTILA
- 3. KÄYTTÖTILA
- 4. KÄYTTÖTILA
- 5. KÄYTTÖTILA
- 6. KÄYTTÖTILA
- 7. KÄYTTÖTILA
- 8. KÄYTTÖTILA
- 9. KÄYTTÖTILA
- 10. KÄYTTÖTILA
- 11. KÄYTTÖTILA
- 12. KÄYTTÖTILA
- 13. KÄYTTÖTILA
- 14. KÄYTTÖTILA
- 15. KÄYTTÖTILA
- 16. KÄYTTÖTILA
- 17. KÄYTTÖTILA
- 18. KÄYTTÖTILA
- 19. KÄYTTÖTILA
- 20. KÄYTTÖTILA
- 21. KÄYTTÖTILA
- 22. KÄYTTÖTILA
- 23. KÄYTTÖTILA
- 24. KÄYTTÖTILA
- 25. KÄYTTÖTILA
- 26. KÄYTTÖTILA
- 27. KÄYTTÖTILA
- 28. KÄYTTÖTILA
- 29. KÄYTTÖTILA
- 30. KÄYTTÖTILA
- 31. KÄYTTÖTILA
- 32. KÄYTTÖTILA
- 33. KÄYTTÖTILA
- 34. KÄYTTÖTILA
- 35. KÄYTTÖTILA
- 36. KÄYTTÖTILA
- 37. KÄYTTÖTILA
- 38. KÄYTTÖTILA
- 39. KÄYTTÖTILA
- 40. KÄYTTÖTILA
- 41. KÄYTTÖTILA
- 42. KÄYTTÖTILA
- 43. KÄYTTÖTILA
- 44. KÄYTTÖTILA
- 45. KÄYTTÖTILA
- 46. KÄYTTÖTILA
- 47. KÄYTTÖTILA
- 48. KÄYTTÖTILA
- 49. KÄYTTÖTILA
- 50. KÄYTTÖTILA



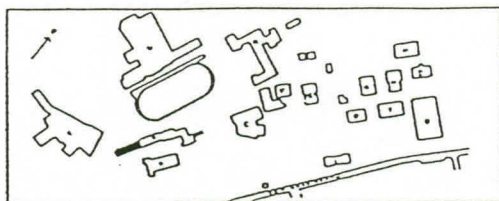
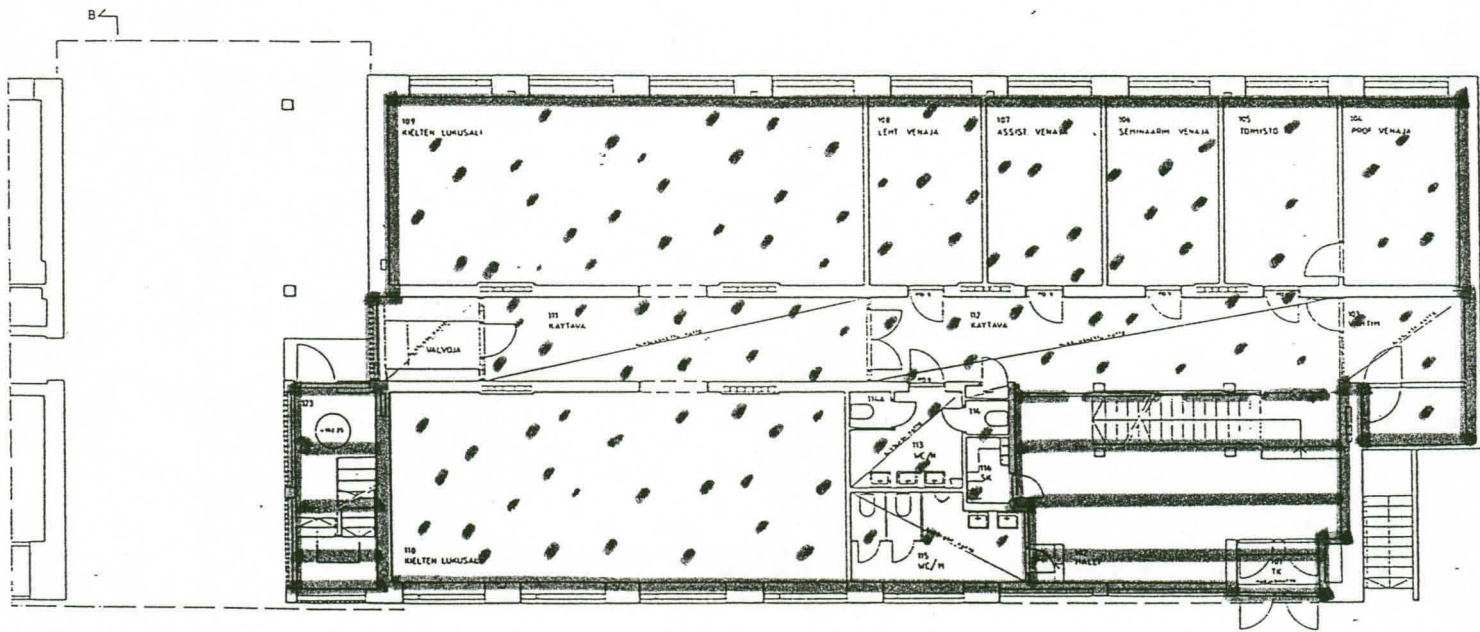
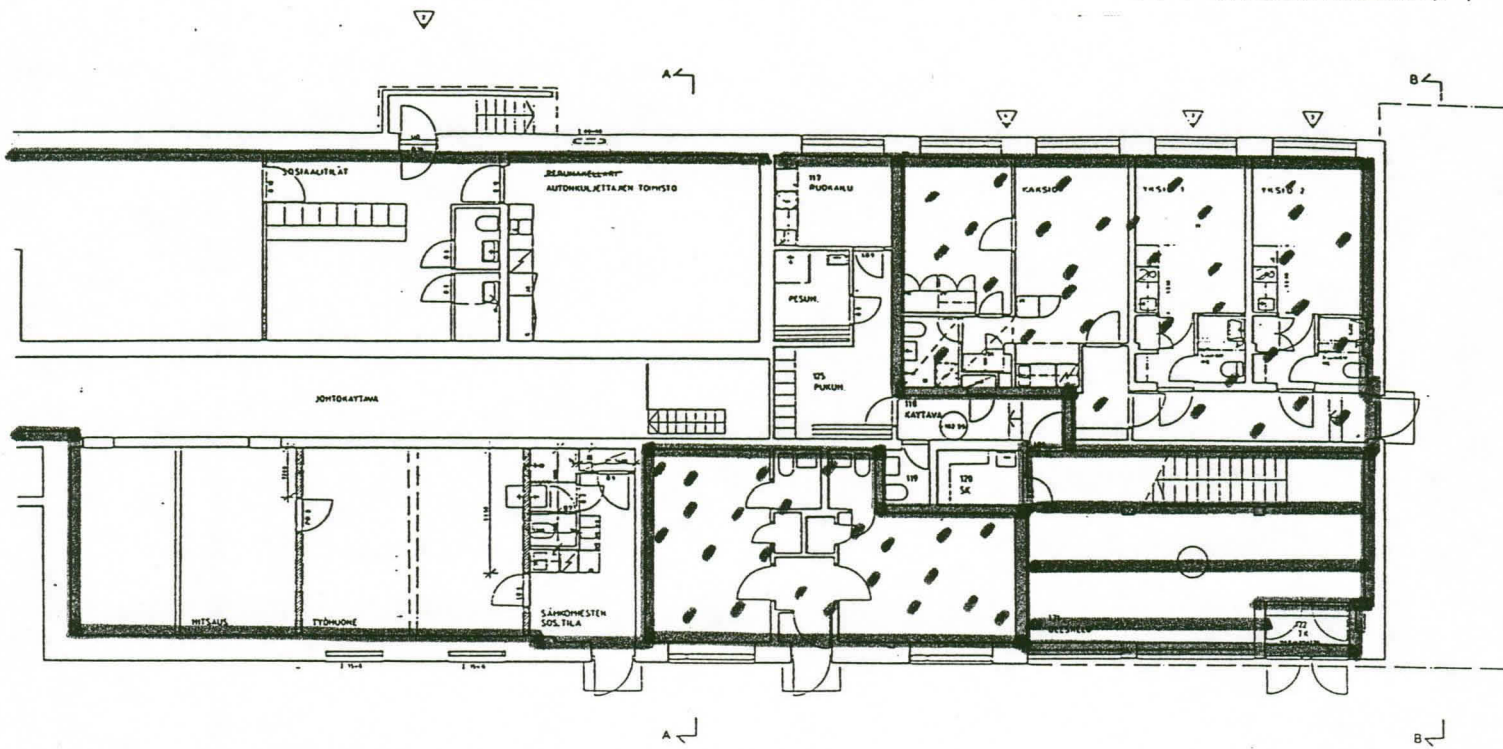
 KESKI-SUOMEN PIIRIRAKENNUSTOIMISTO <small>SEPÄKATU 14 40720 JYVÄSKYLÄ 72 Puh. 041 211322</small>	Pääarkkitehti	Pääarkkitehti	ARK
	Muutostyö	Piirustus	Piirustus
KAUP. OSA V KORTTELI 77Y MUUTOSTYÖ JYVÄSKYLÄN YLIOPISTO PÄÄRAKENNUS-KIRJASTO YLIOPISTON ALUE JYVÄSKYLÄ	OSA 2 TASO +115.50	Pääpiirustus	N:O 9 1:100
ARKKITEHTITOIMISTO ALVAR AALTO TIILIMÄKI 20 HELSINKI 6.8.1976-4.7.1977 3.2.1978	ARK		



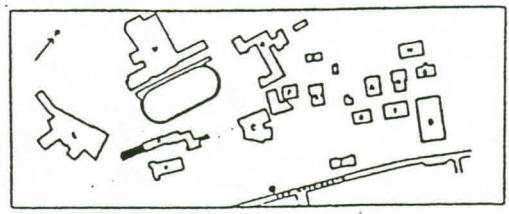
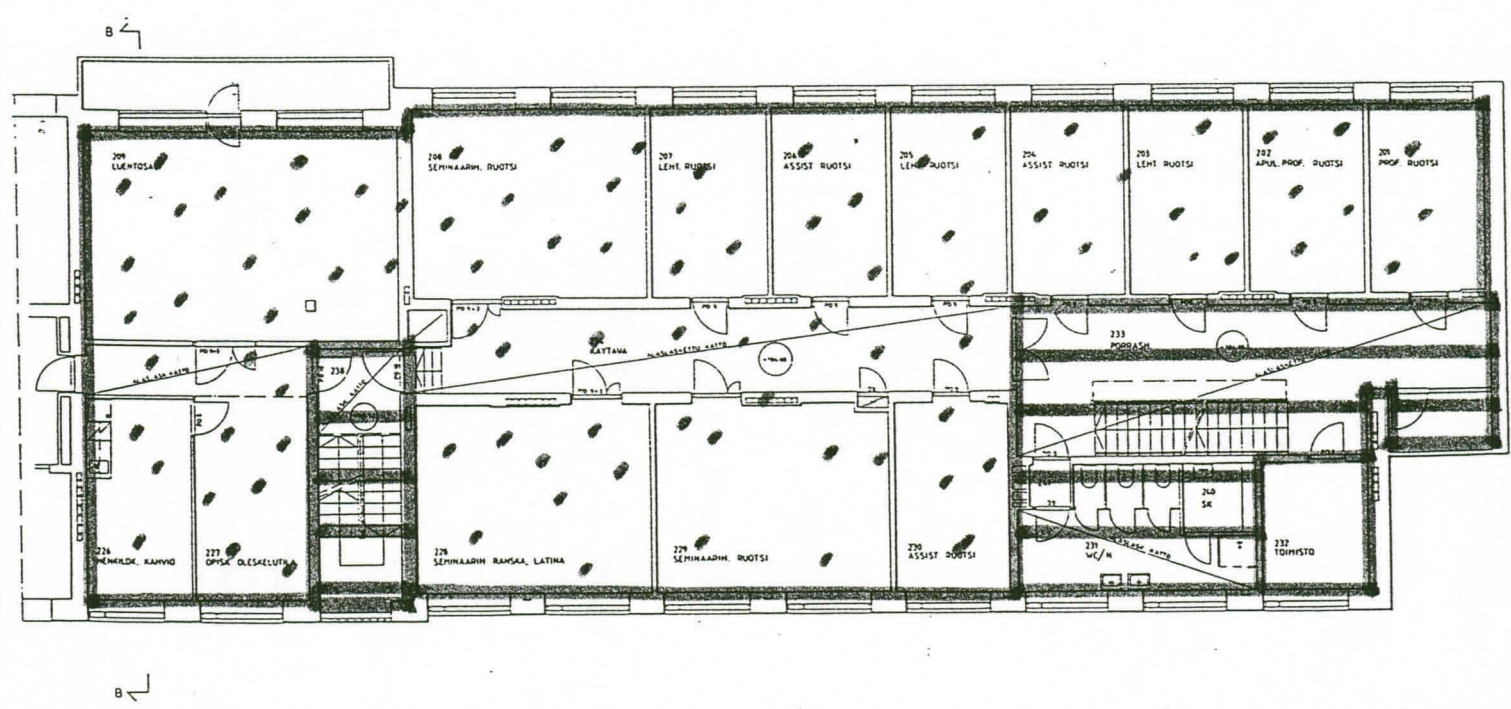
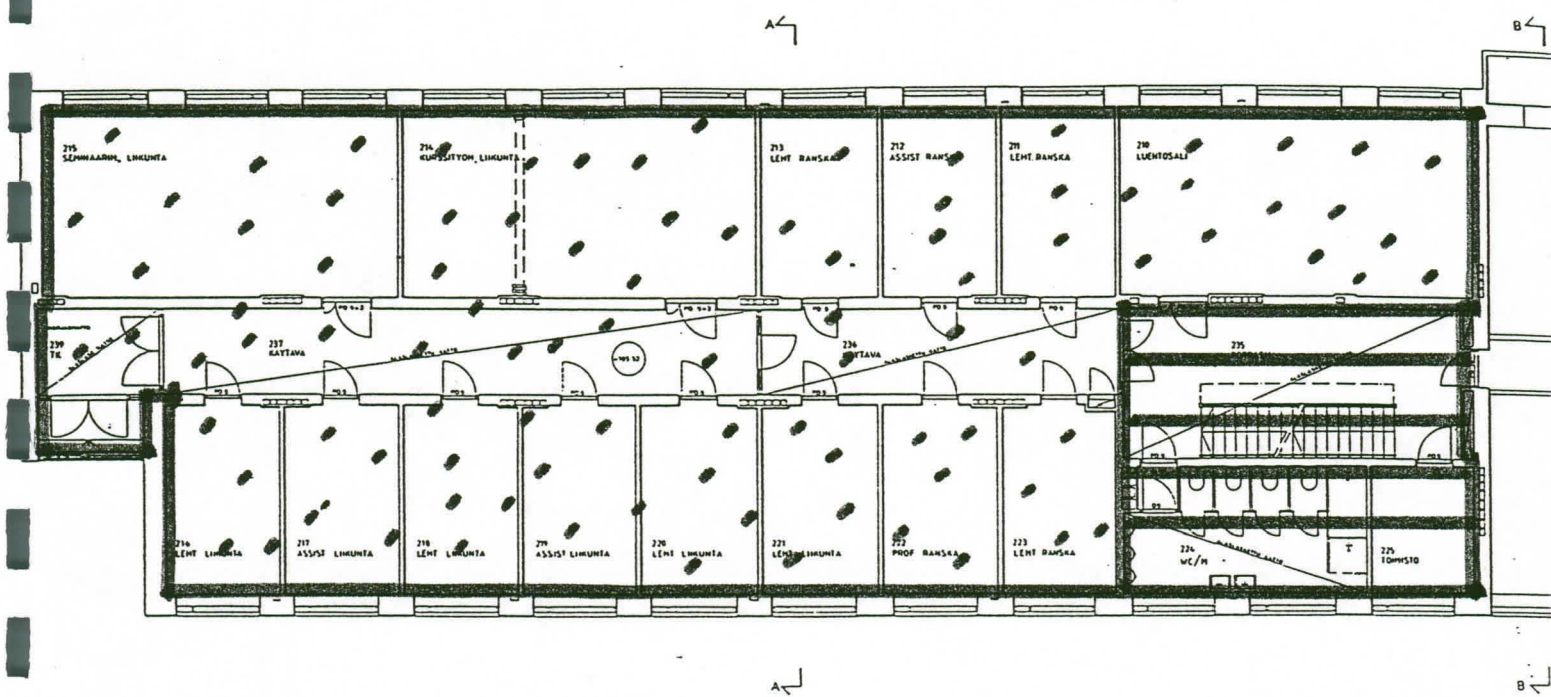
arkkitehti oliver eelre
 RUMHTLADAK / L
 3. KERAJ
 R.F. / 123



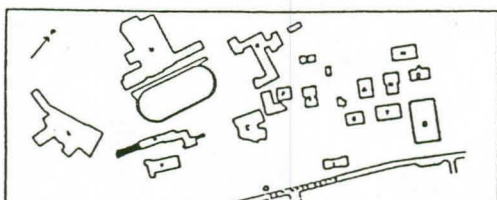
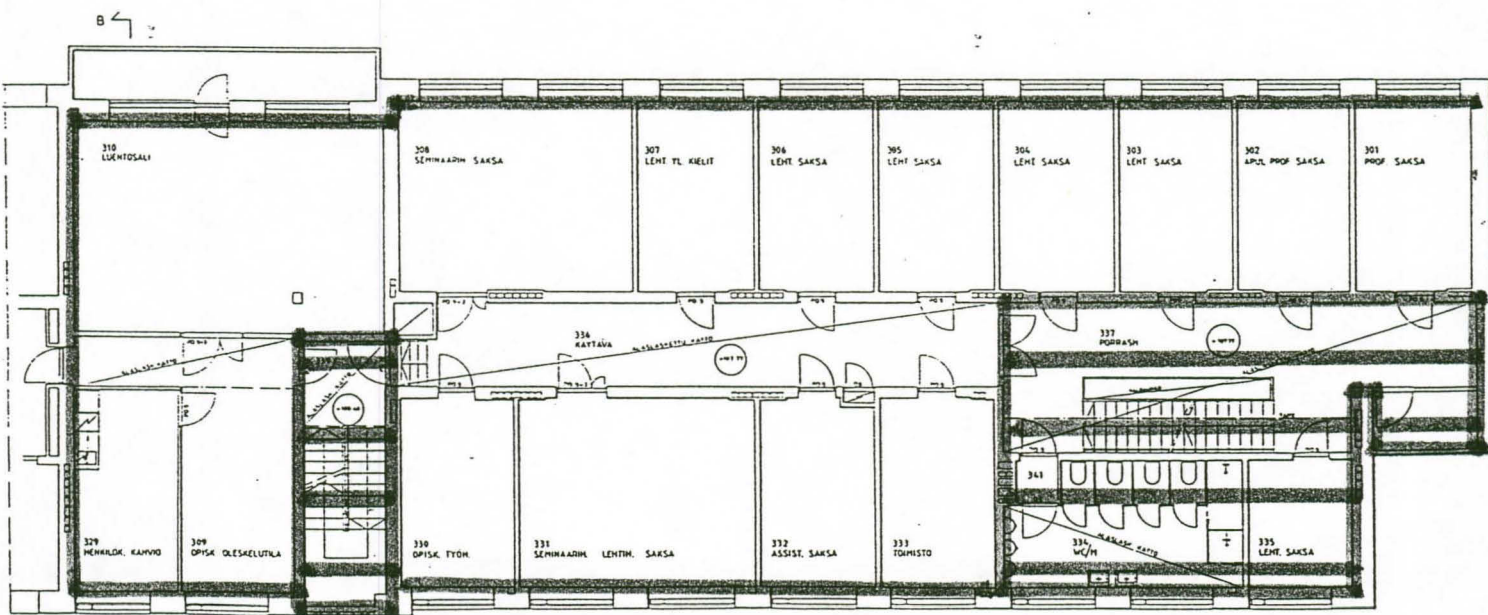
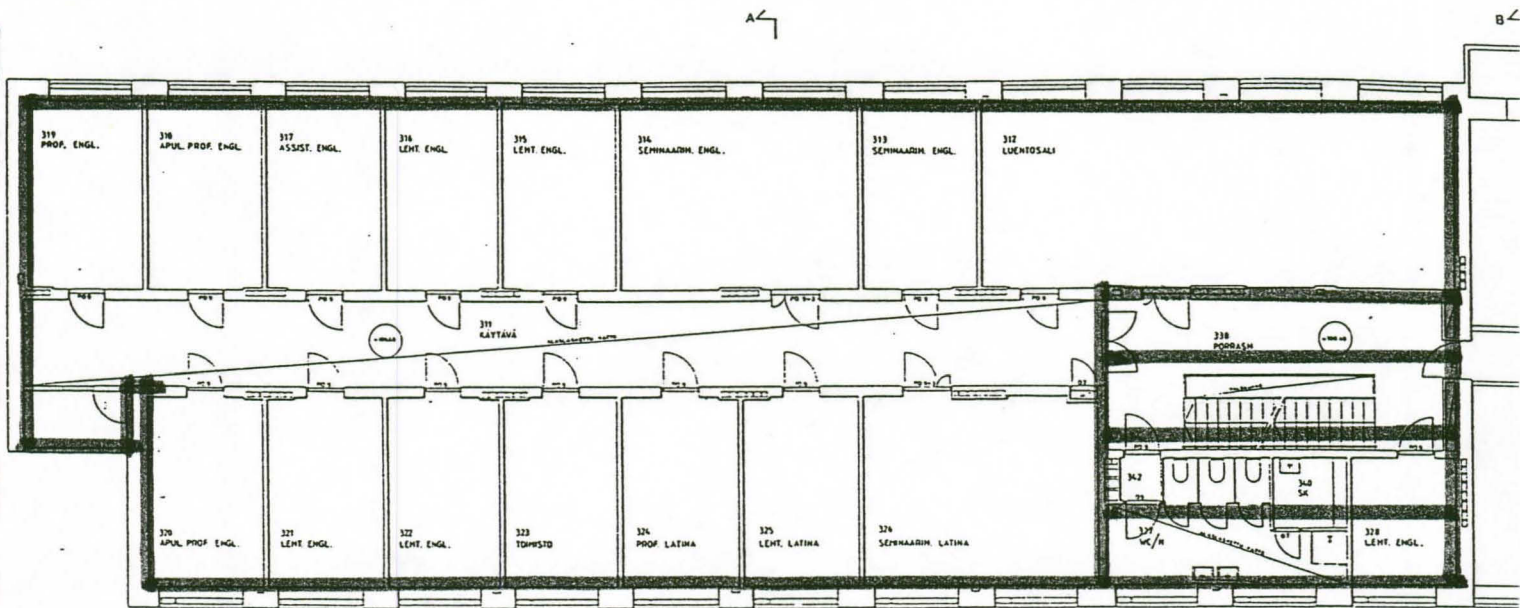
JYVÄSKYLÄ	33	3	TYÖNUMERUS
JYVÄSKYLÄN YLIOPISTO	PHILOGICA		KELLARIKERROS 1-50 OSA B
			ARK
			179011-3- 11P-202



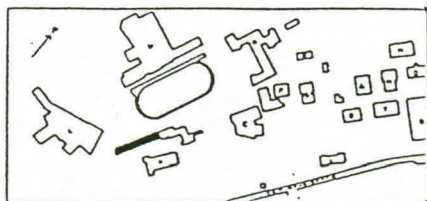
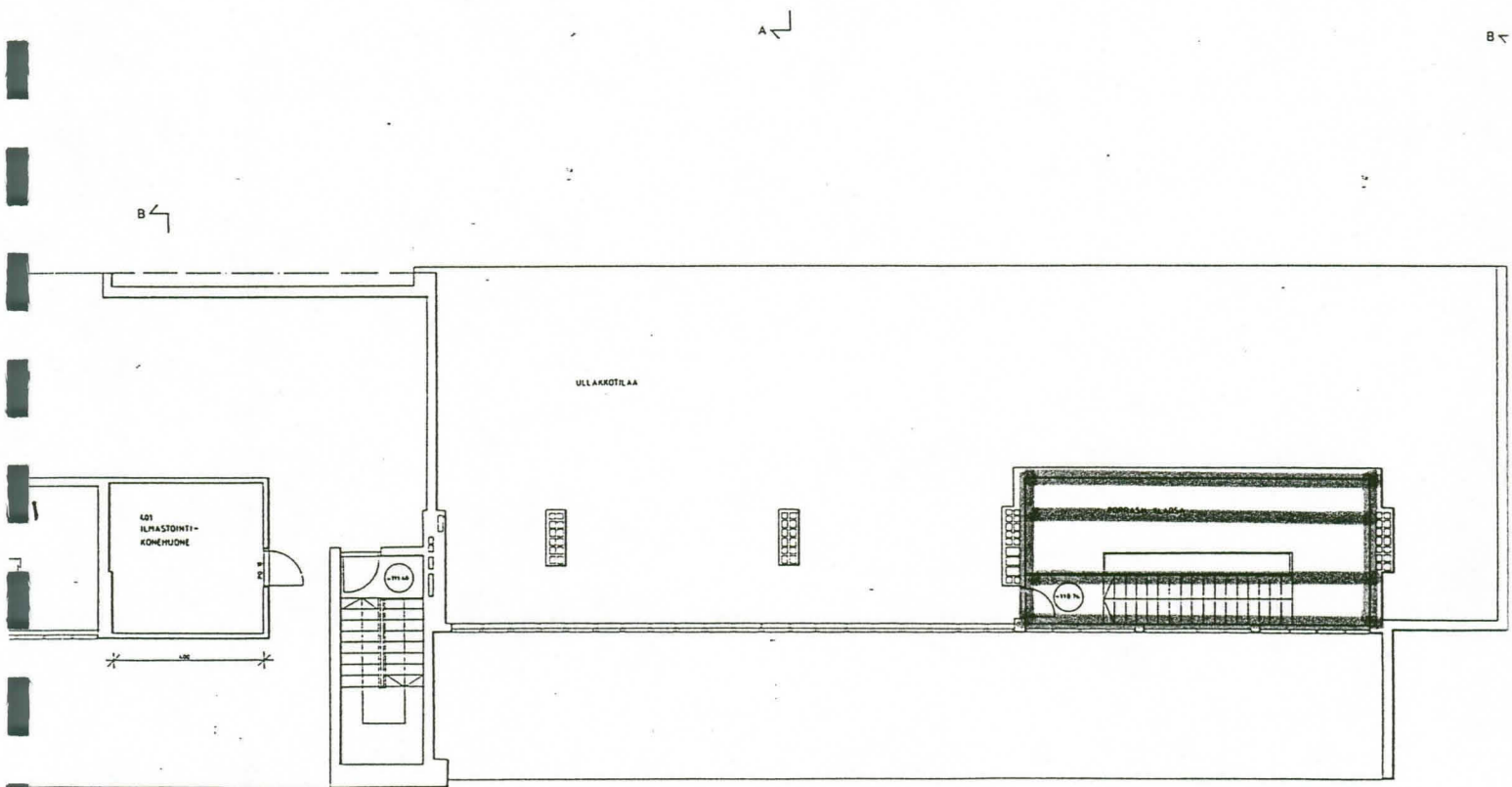
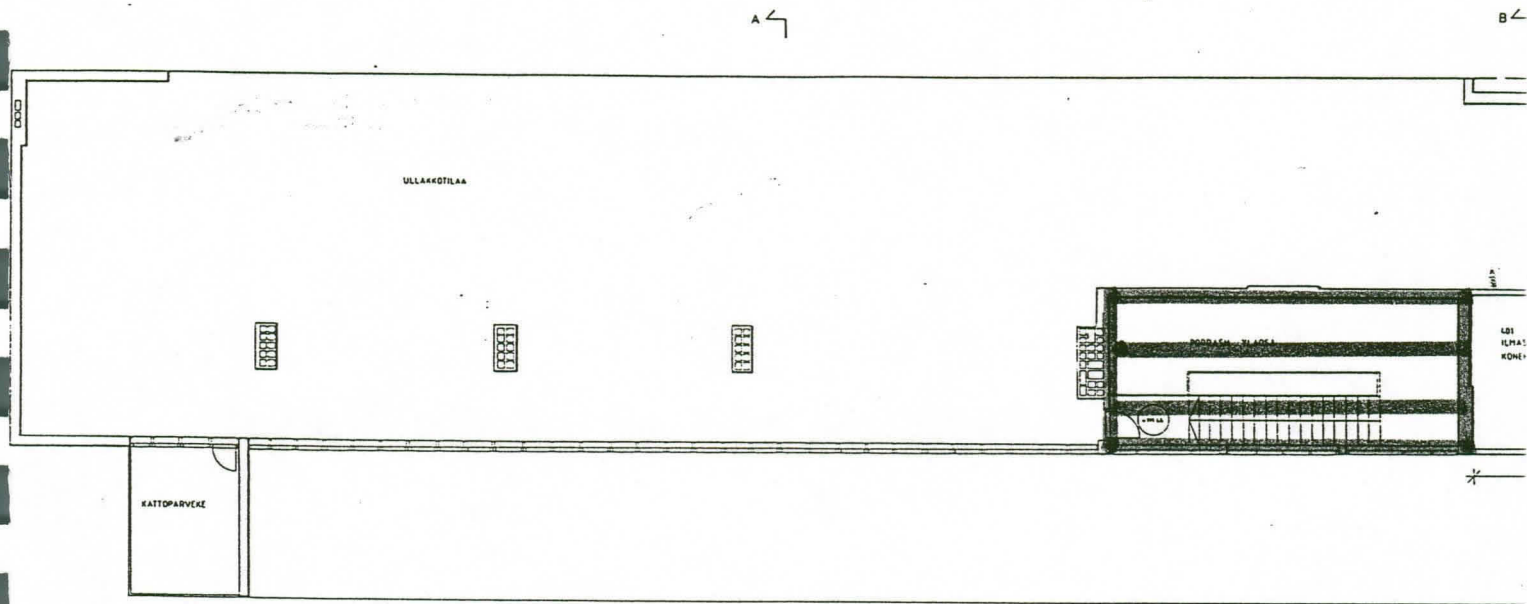
JYVÄSKYLÄ V	77	3	TYÖPIIRUSTUS
JYVÄSKYLÄN YLIOPISTO	PHILOLOGICA	1. KERROS	1:50
 KESKI-SUOMEN PIIRIRAKENNUSTOIMISTO		ARK	11P-204



JYVÄSKYLÄ	V	77	3	TYÖPIIRI	
JYVÄSKYLÄN YLIOPISTO PHILOLOGICA				2. KERROS OSA B	1:50
KESKI-SUOMEN PIIRIRAKENNUSTOIMISTO				ARK	11P-206



JYVÄSKYLÄ	V	77	3	PIIRIKUVAUS
JYVÄSKYLÄN YLIOPISTO PHILOLOGICA				3. KERROS 1:50
KESKI-SUOMEN PIIRIRAKENNUSTOIMISTO				ARK 170011 - 4 - 11P-2C8



JYVASKYLA	77	3	PROJEKTI
JYVASKYLAN YLIOPISTO PHILOLOGICA			ULLAKKOKERROS
KESKI-SUOMEN PIIRIRAKENNUSTOIMISTO			A
			11P

3 VALOKUVADOKUMENTOINTI

Valokuvauksen pääajatus on ollut kuvata vallitseva tilanne rakennuksissa sisällä ja ulkona. Kuvaus-ajankohta oli syys- marraskuu 1997.

Olen lähestynyt koko tätä työtä pitämällä valokuvausta työvälteenä. Valokuvamateriaali (n. 1000 kpl 10x15-kuvaa) on koottu omaan kansioon Alvar Aalto -museolle ja on myös käytettävissä. Kyseinen kansio toimii hyvänä tietolähteenä. Tässä kansiossa valokuvista on mukana vain osa: yleiskuvia (julkisivut) ja esiintulleita ongelmakohtia esimerkinomaisesti (ei järjestelmällisesti).

Valokuviissa olen pyrkinyt käymään rakennukset läpi lähtien liikkeelle julkisivukuvista. Eri rakennusosat ovat kohtuudella näkyvissä kokonaiskuvan muodostumiseksi. Olen pyrkinyt valokuviissa objektiivisuuteen ja kuvista voi kohtuullisesti päätellä rakennuksen visuaalisen kunnon. Erietyiset vaurio- ja ongelmakohdat on pyritty huomioimaan.

Sisäkuviissa on nähtävissä myös kalustuksen tämänhetkinen tilanne pääpiirteissään. Sisäkuviissa tilojen valaistustaso ei vastaa todellisuutta, vaan on yleensä valoisampi pintojen paremman tarkasteltavuuden takia.

Aivan kaiken kattava kuvaus ei tässä vaiheessa ole kuitenkaan mielekäästä. Yksi tärkeimpiä perusteita paljon kuvaamiselle on dokumentointi. Jyväskylän kampusalueen rakennuksista varsinkaan sisätiloista ei ole juurikaan kuvia, lukuun ottamatta joitakin julkaisukuvia. Valokuvaustyö on tarpeen tehdä nyt.

Sinänsä tätä valokuvamateriaalia voidaan käyttää moneen tarkoitukseen. Negatiivit löytyvät erillisestä kansioista ja voidaan skannata tarpeen mukaan tiedostoksi tietokonepäätteelle tai tallentaa CD -levylle katselua varten, mistä ne voi jälleen printata kuviksi. Valokuvamateriaalia voi ja on tarkoitus täydentää (tarkentaa) rakennustutkimuksen edetessä.

VALOKUVISTA:

Kuvausmenetelmästä, -tasosta ja -tarkkuudesta:

Kuvatessa olen käyttänyt kinokoon kameraa ja pääosin 28 mm:n perspektiivinkorjaus-objektiivia, jolla voidaan eliminoida kallistumat. Pienimmissä sisätiloissa olen käyttänyt 18 mm:n objektiivia. Laajakulman käyttö on perusteltua, jotta kuvaan saataisiin taltioitua mahdollisimman suuri osa lattiaa, seiniä ja kattoa. Todellisuusvaikutelma kylläkin kärsii, koska kuvan etu- ja reuna-alueet korostuu ja tilan syvyys näyttää kasvavan. Kuitenkin, jos 28 mm:n objektiivilla otetusta 10x15 kuvasta rajataan reunoilta noin 2,5 cm:ä kuva-alasta pois, toistuu jäävä alue kuten 50mm:n normaaliobjektiivilla otettu kuva, (vain puolta pienempänä). Todelliset dimensiot näkyvät piirustuksissa ja tietenkin paikan päällä. Asia kannattaa huomioida. Katso esimerkit.

4

KUVASIVUT

Inventointitarpeen kuvaesimerkit. Kuvista on tässä mukana vain rajattu otos.

5 VALOKUVIEN NEGATIIVIT

Yllämainitun vuonna 1997 tehdyn työn valokuvausosan negatiivit löytyvät omasta kansiostaan. Ne ovat filmien (kuvien) valmistuskoodien mukaisessa numerojärjestyksessä. Alkuperäiset 10x15 -kuvat, joiden takaa numerointi (valmistuskoodit) löytyy, ovat eri kansiossa. Kansioita säilytetään Aalto-museon arkistossa.

Valokuvaaja: Tuomo Hirvonen Alvar Aalto -museo 1997

6 KUVAMATERIAALIKANSIO (Erillinen kansio)

Kyseisessä kansiossa ovat yllämainitun työn valokuvamateriaali. Negatiivit löytyvät samalla yläotsikolla varustetusta omasta kansioista. Jaottelu on julkisivujen ja pohjapiirrosten mukaan. Kansioita säilytetään Aalto-museon arkistossa.

Valokuvaaja: Tuomo Hirvonen Alvar Aalto -museo 1997