

4

Kertomus kaivauksesta Maarian pitäjän kappalaisen virkatalon, Taskulan puutarhassa 22 - 27 p:nä kesäkuuta 1938. Liitteet 3 karttaa ja valokuvat levyt 11516/23 ja 11677/9.

Toukokuussa 1938 ilmoitti maisteri Nils Cleve Turusta Kansallismuseoon, että Maarian kappalaisen virkatalon, Taskulan, maalta oli viemäriojaa kaivettaessa löytynyt rautamiekka ja keihäänkärki (KM 10833:1-3). Ilmoituksen johdosta matkusti maisteri J. Leppäaho paikalle ja suoritti löytöalueen kartoituksen ja valokuvaamisen (Leppäahon kartta tämän kertomuksen karttaliitteenä 1, valokuvat levyt 11516/23) ja seulotutti ojankaivussa maanpinnalle heitetyn maan. Yllämainittujen aseiden lisäksi (löytäjät olivat työmiehet K.A.Into ja K.Vidbom) saatiin tällöin talteen kolme pientä hopeista hevosenkenkäsolkea, riipukseksi muodostettu anglosaksilainen hopearaha, 2 hiottua vuorikristallia osittain säilyneissä hopeakehyksissä, 2-eläminen pronssinen hihnanjakaja, pähineen pronssireunuksen pala, 2 sydämenmuotoista pronssista helaa, hihnan päätehela, helmi, rautaesineiden palasia, rautalevyjä, niittejä, nauvoja ym (KM 10833:4-29). Esineet kuuluivat ilmeisesti hävitettyihin ruumishautoihin. Näiden loppututkimus s.o. viemäriojan lähimmän ympäristön kaivaus jäi allekirjoittaneen suoritettavaksi kesäkuussa tehdyllä kesämatkalla muutamiin Varsinais-Suomen pitäjiin. Tehtävän suoritin 22-27 p:nä kesäkuuta 1938. Kaivaukseen osallistuivat ylioppilaat Olof af Häll-



ström ja Märta v. Wendt.

Kuten maisteri Leppäahon kartasta (liite 1) selviää, on löytöpaikka pappilan puutarhassa, vain muutaman metrin päässä päärakennuksen NNO - päädyistä. Viemäriojan kaivamista valvonut työnjohtaja Numelin kertoi, että maaperä saunarakennuksen kaakkoispuolella, jonne oja oli kaivettava, kauttaaltaan oli kalliopohjaista, ja että oli ollut vaikeaa löytää sille sopivaa kulkukohtaa. Niinpä olikin viemäriin paikka valittu vasta useiden koekaivelujen jälkeen, ja jotta oja voitiin saada kulkemaan suoraan, oli kalliota sen tieltä räjäytettäväkin.

Puutarhan puolella ei kalliota ollut näkyvissä : sen peitti vahva täytemaa, ja pensaita ja puita kasvoi verrattain tiheässä ojan lähellä. - Senjälkeen kuin maisteri Leppäaho oli käynyt paikalla, oli viemäriputki jo sijoitettu ojaan, mutta hänen paaluilla merkittämänsä kappaleen kohdalta, n. 5 metrin pituudelta, jätetty peittämättä. Tämän alueen lähimmän ympäristön kaivausta varten paalutettiin ojan kummaltakin puolelta 2 metrin levyinen ala. Viemäri jäi niin keskelle kaivausalueetta, sen pituussuuntaan.

Oja oli katkaissut ainakin kolme hautaa, ja ne tutkittiin nyt loppuun. Ne eivät olleet koskemattomia jäljelläolevalta osaltaankaan, ja kalusto oli epäjärjestyksessä. Milloin ne ovat joutuneet liikutelluiksi, - jo kalmiston käyttöaikana tai myöhemminkö -, ei ollut ratkaistavissa. Ainakin löytöryhmä C sisälsi esineitä ainakin kahdesta haudasta.

Pensaiden ja puiden juuret ulottuivat löytökerrokseen asti, ja niiden ympärille muodostunut humusmaa teki mahdottomaksi erottaa hautojen ääriiviivoja. Ainoa osviitta oli pehmeämpi hiekka haudoissa, joka erottui ympäröivästä kovemmasta maasta. Sen perusteella merkittiin haudat A ja B (ks. karttaliitettä 2). Haudan A kalustona oli hevosenkenkäsolkki, kahtia katkennut rautaesine sekä neljä naulaa (10842:1-6). Haudan W-puoleisessa päässä oli n. 15 cm löytöesineitä korkeammalla pieni kivirykelmä. Luoteispäässä oli kalliota räjäytetty, ja haudan raja oli täällä epäselvä. Suunta näyttää olleen W-O. Syvyys 70 cm.

Hauta B käsitti ryhmän esineitä, n. 50 cm :n alalla, viemäriojan reunassa, jossa ne olivat yhdessä rykelmässä. Ojan toisella,

S-puolella, jatkui pehmeätä aluetta (ks. karttaa 2), mutta se oli täysin löydötöntä, vain pari niittiä tavattiin. Rykelmässä löydetyt esineet olivat naisen rintakoristeet : solki, ketjua, riipuksia (rahoja ym), rannerengas, helmiä, sormus, nauvoja ym (10842:7-20). Syvyys 80 - 82 cm.

Löytöryhmässä C (karttaliitteet 2-3), tavattiin sekä miehen että naisenhaudan kalustoa. Jälkimäisiin kuuluvat päähineen pronssireunus ja joukko helmiä. Ne löydettiin aivan lähekkäin, ja mahdollista on, että ne alunperin ovat kuuluneet hauta B:n kalustoon, vaikka välillä nyt olikin puolisen metriä koskematonta kovaa hiekkamaata. Edellisiä ovat hopeakoristeinen miekankahva (10842:39), rautapunnus (10842:36), naula ja rautamöhkäle (10842:37,38), jotka kaikki olivat yhtenä ryhmänä, samoin kuin punnusrasia (10842:33) oli yhdessä kahden ruostuneen rautamöhkäleen kanssa. Toisesta viimeainitusta saatiin museossa jälkeempään erotettua hopeinen hevosenkenkäsolkki, hopeasormus, muutamia punnuksia ja hopearahanpalasia. Luultavaa on, että nyt mainitut löytöryhmä C:n miehelle kuuluvat esineet ovat yhdestä haudasta, vaikka, kuten kartasta 3 käy ilmi, ei niiden keskinäinen asema sitä todista. Löytösyvyys oli n. 80 cm.

Hautojen syvyys on niinollen 70-80 cm. Kun paikalla kuitenkin on hyvin vahva täytemaa, puutarhamultaa, n. 50 cm:n vahvuudella, ei ole varmaa, kuina syvällä ne alkuaan ovat olleet. Ympäristössä voi odottaa koskemattomiakin hautoja, nimenomaan kaivausalueen S- ja O-puolelta.

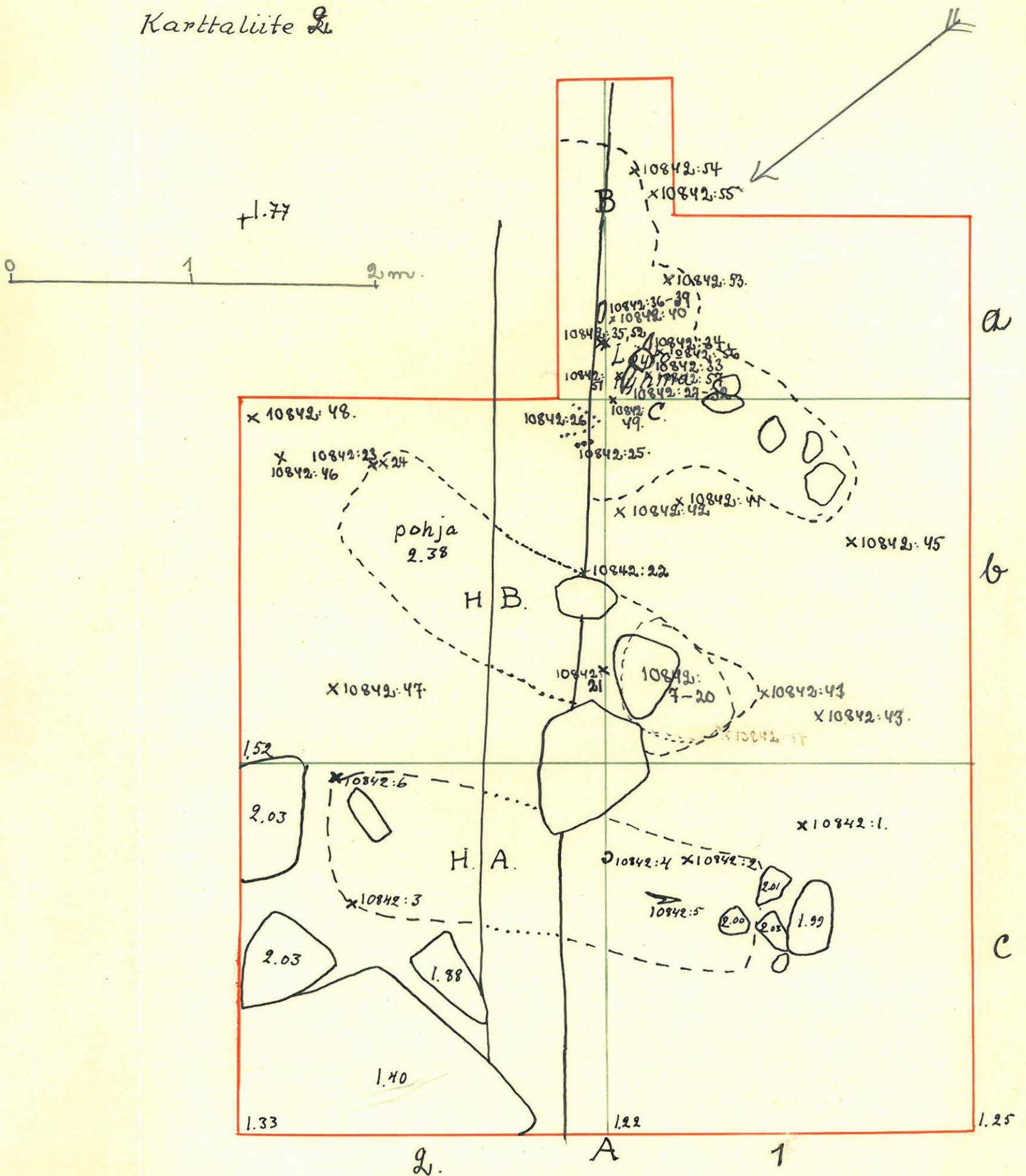
Helsingissä syyskuun 25 p:nä 1938

*Ella Kivikoski*



Maaria, Tarkula  
 E. Kivikoski 1938.

Karttaliite 2



Kirkko



11519 - 23. Panoraama kuvan Maarian pitäjän kappalaisen pappi  
pirstoineen. J. Leppänen - 38.



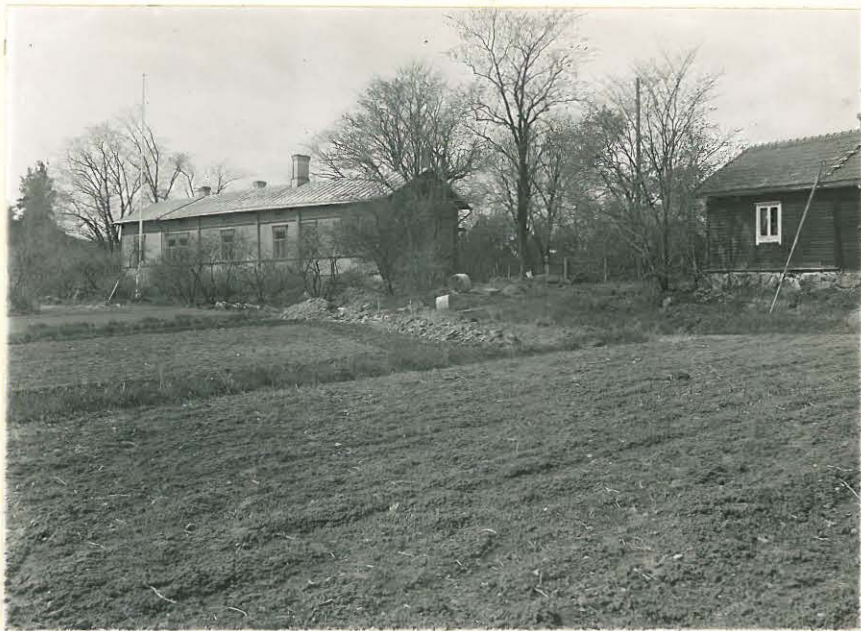
10833



Toshula.



ilen (Toshulan) esite. kalmista ym-



11516. J. Leppäaho-38  
 Maarian pitäjän kappelai-  
 sen pappilan (Tasulan)  
 esik. kalmisto. Suunnit-  
 teen idän puolelta valo-  
 kuvattuna. ↓ ← = 10833.



11517. J. Leppäaho-38  
 Kruun edellä. Suunnit-  
 teen etelän puolelta  
 valokuvattuna.



11518. j. Leppäaho-38.  
Maarian pitäjän  
kappalaisen pappi-  
lan (Tasulan) esik.  
kalmisto. I = 10833:n  
liytökohda.





11677  
"Kiviladelmä" n. a b 1:n  
rajalla NO:sta päin.  
Syvyys n. 40 cm.



11678, 79.  
Esinerihmä n. b1-a1:stä  
(KM 10842:25-40) valok. NW:stä  
päin. Vasemmalla viemä-  
riputki.