

Ernst. foto BY/29.5.1986

PAIMIO, SPURILA, (ASUINPAIKKA G)

Tarkastuskäynti nuoremman rauta-
kauden asuinpaikalle 23.05.1985

PAIMIO, SPURILA, (ASUINPAIKKA G)

Tarkastuskäynti nuoremman rauta-
kauden asuinpaikalle 23.05.1985.

Kunta : Paimio
Kylä : Spurila
Tila : 3:185, omistaja Paavo Keskitalo
(os. Spurilan kartano, 21530 PAIMIO)

Peruskarttalehti : 2021 03
MK 1:2000-kartta : 2021 03 06/28-29

Koordinaatit : x 6706 35+-10
y 2428 50+-10
z 10-20 m mpy
(arvioitu pohjakartasta)

Löydöt : TYA 268:1-6
Aikaisemmat löydöt : TYA 244:606-609

Tarkastuskertomus : 3 sivua
2 karttaliitettä

Aikaisempi tutkimus :

Paimio, Spurila

Tarkastuskäynti 24.10.1984

Paimion Spurilan entuudesta tunnetulla muinaisjäännösalueella (vrt. kaivaus- ja tarkastuskertomuksia vuosilta 1980 ja 1982-84) käytiin 23.05.1985 etsimässä lisää todisteita pellolla oletettavasti sijainneesta rautakautisesta asuinpaikasta. Viitteitä asuinpaikan olemassaolosta on aikaisemmin saatu fosfaattikartoituksen avulla sekä 24.10.1984 suoritetun tarkastuskäynnin yhteydessä (ks. sivulla 1 mainittu tarkastuskertomus).

Edellisellä tarkastuskäynnillä löytyi peltoalueelta hieman rautakaudentyyppeistä keramiikkaa sekä runsaasti savi-
tiivistettä (TYA 244:606-608). Löytöjen katsottiin todistavan, että pellolla on ollut toimintaa rautakaudella. Tarkastuskäynnillä 23.05.1985 käveltiin jälleen fosfaattikartoituksen osoittaman anomalian alueen läheisyydessä (karttaliite 1). Neljästä kohdasta löytyi rautakaudentyyppeistä keramiikkaa ja monin paikoin näkyi palanutta savea pellon pinnassa. Löytöpaikat merkittiin suuntimakompassin avulla karttaan (karttaliite 2).

Tärkein löydetyistä keramiikanpalasista (TYA 268:5) on koristeltu vedetyillä viivoilla, jotka kulkevat toistensa poikki muodostaen ristikkokuosin. Jokainen linja ristikkokuosissa koostuu kolmesta rinnakkaisesta viivasta. Keramiikkatyyppi vaikuttaa olevan yleinen ainakin Paimion ja Piikkiön alueella rautakauden lopulla. Ristiretkiaikaisista löytöyhteyksistä tunnetaan vastaavaa keramiikkaa sekä Paimion Sievolasta että Spurilasta.

Vaikka löytyneet keramiikanpalat osoittavat, että nykyisellä peltoalueella on ollut toimintaa - luultavasti asuinpaikka - rautakauden lopulla, ei muinaisjäännökseen liittyvää problematiikkaa ole vielä täysin selvitetty. Vastoin kaikkia ennakko-odotuksia keramiikkalöydöt eivät nimittäin osu varsinaisen fosfaattianomalian sisään, vaan sen ja Vähäjoen uoman väliin (karttaliite 2). Ensimmäinen reaktio kun havainnot eivät korreloi on luonnollisesti kartoituksen paikkansapitävyyden kyseenalaiseksi asettaminen. Fosfaattinäytteet anomalian kohdalta otettiin syksyllä pellon ollessa sängellä, joten mittaukset lienevät paikkansapitäviä. Näytteenotosta vastannut hum.kand. Jaana Riikonen on arvioinut, että koordinaattipisteiden heitto kartalla on pienempi kuin +-5 m. Keramiikkalöydöt puolestaan on sijoitettu kartalle ottamalla suuntimakompassilla kulmalukuja maaston kiintopisteistä. Karttapohjoisen ja neulapohjoisen välinen kulma on myös otettu huomioon. Virherajat lienevät samaa luokkaa kuin fosfaattikartoituksessa, eli n. +-5 m. Mittausvirheet eivät näinollen voi olla yksinomainen syy siihen, että havainnot eivät korreloi; anomalian keskus sijaitsee nimittäin n. 80 m löytöalueesta kaakkoon (karttaliite 2).

Vuonna 1984 löytyneet keramiikanpalat ja poltetun saven palat tulkittiin "samaa toimintaa liittyviksi, joka on synnyttänyt niistä hieman itään sijaitsevan fosfaattipitoisuuden poikkeaman" (s. 1 mainittu tarkastuskertomus). Tämä tulkinta on syytä pitää voimassa, koska poikkeaman todennäköisin syntyäika on nimenomaan rautakausi.

Mikäli löydöt ja anomalia ovat jälkiä samasta kiinteästä muinaisjäännöksestä, olisi houkuttelevaa tulkita levinnän erot muinaisjäännöksen sisäisiä rakenne-eroja kuvastaviksi. Jotta tällaiselle tulkinnalle olisi tukea, täytyisi kuitenkin suorittaa systemaattisempaa pintapoimintaa löytöpaikalla ja anomalian alueella; tutkimuksen tässä vaiheessa ei voi sulkea pois mahdollisuutta, että anomalian keskuksen kohdalta löytyy aivan samantyyppistä materiaalia kuin sen länsipuolelta.

Turussa 30.09.1985



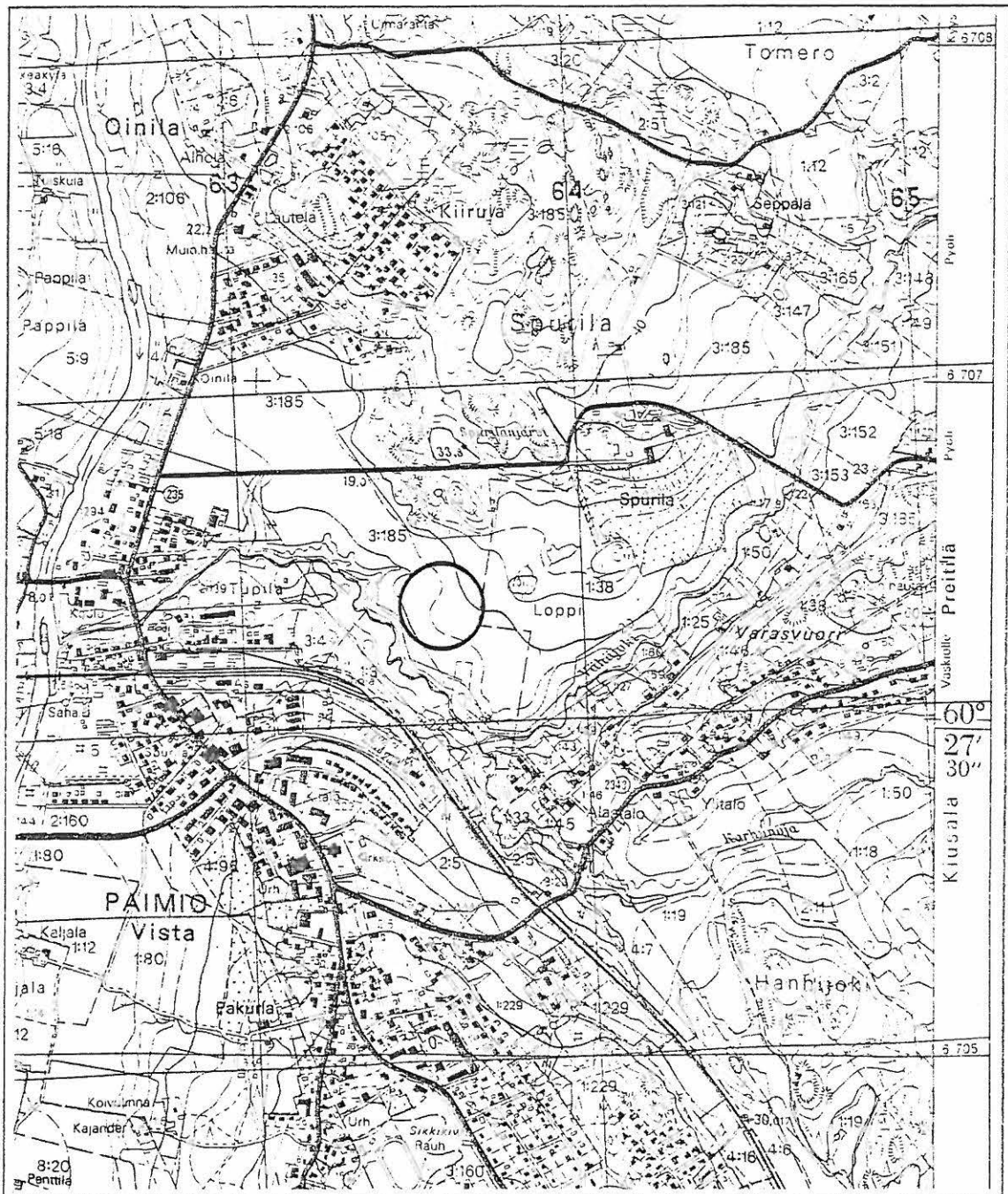
Jukka Luoto

fil.tri.



Henrik Asplund

hum.kand.

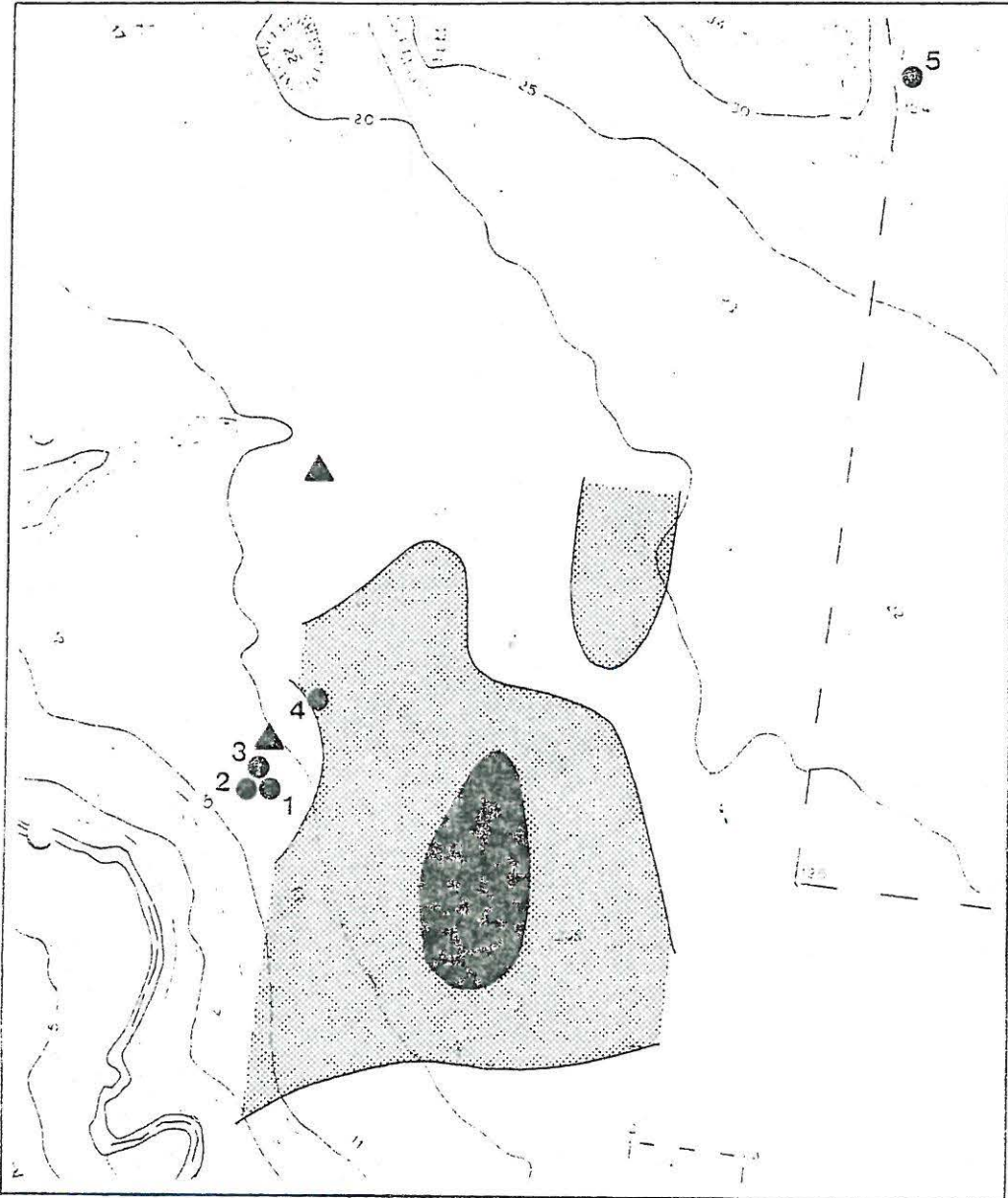


PAIMIO, SPURILA, (ASUINPAIKKA G) 1985

ote peruskartasta 2021 03

MK 1:20 000

tutkimusalue merkitty ympyrällä



PAIMIO, SPURILA, (ASUINPAIKKA G) 1985

LÖYTÖPAIKAT JA FOSFAATTIANOMALIA

pienennös pohjakartasta 2021 03 06/28-29



- vuoden 1984 keramiikkalöydöt



- vuoden 1985 keramiikka- (1-4)
ja iskoslöydöt (5)



≧ 20 mg P/100 g maata



≧ 100 mg P/100 g maata