

ARK002.05. E/G.S. 2007

Maa 4.4.2007

M

## PATTIJOKI 34

(Kuuluu nykyään Raahen kaupunkiin)

Kohteen nimi:	Pattijoki 34 Someronkangas SE
Määrittely ja mj-luokka:	röykkiöitä, 2 kpl. II-III rakkakuoppia, 3 kpl. II. asuinpaikka. III.
Peruskartta:	2441 11 RELLETTI
Koordinaatit:	p = 7175 32, i = 3389 20, z = n. 45 (x = 7173 44, y = 2532 54)
Kylä, kylänosa:	Pattijoki, Ylipää
Tila, rek:no:	12:62
Maanomistaja:	-

Pattijoen kirkolta noin 6,5 km kaakkoon, Jokelanperältä Tuohinonperälle johtavan tien ja rautatien välissä olevalla Someronkankaalla sijaitseva kohde päästiin tarkastamaan 2.11.2005. Kohdetta uhkaavasta sorankaivusta/kivenmurskaamisesta kertova ilmoitus tuli museolle heinäkuun 27. Tuolloin asiasta ilmoitettiin Museoviraston aluevalvojalle, joka otti yhteyttä Raahen ympäristöviranomaisiin. Asiaan ei tuolloin saatu enempää selvyttä.

Someronkankaan eteläosassa on laaja sorakuoppa, jonka itäpuolisella säilyneellä kankaan osalla kohde sijaitsee. Alue on kivikkoista mäntykangasta, jonka itäreunan harjanteella on kaksi kivistöröykkiötä. Näiden pohjoispuolelta tavattiin vuoden 1997 inventoinnissa yksi laakea, painannemainen rakkakuoppa ja kaksi pienempää rakkakuoppaa. Lähialueella samalla kankaalla sijaitsevat myös kohteet 18 ja 35.

Paikalla on kaksi kaksoisröykkiötä, jotka sijaitsevat alueen korkeimmalla maastonkohdalla. Röykkiöt sijaitsevat vajaan kymmenen metrin päässä toisistaan. Molemmat röykkiöt ovat harjanteen mukaan pohjoiskoillinen-etelälounas-suuntaisia. Röykkiöt on tehty kivikkoiselle moreeniharjanteelle, joka nyt on kuorittu niin, että kuorittu alueen eteläraja on suunnilleen eteläisemmän röykkiön eteläpään tasalla ja pohjoisreuna noin 10 metriä pohjoiseen pohjoisemmasta röykkiöstä. Idässä harjanteen rinne on kuorittu kokonaisuudessaan rinteeseen juureen saakka. Röykkiöiden länsipuolella kuorittu alue on kapeampi. Paikalle johtaa kuorittu ajoura länsilounaasta/lännestä suoraan röykkiöille niin, että ajoreitti kulkee röykkiöiden välistä. Maanpinta on kuorittu kuvatuulla alueella kokonaan kuntasta. Karkean maaperän vuoksi kaivu on käytännössä tuhonnut 5 - 15 cm paksuudelta kuntanalaista kivennäismaanpintaa. Alueella oli paikoin pieniä kuntan jäännöksiä, paikoin oli kaivettu selvästi syvemmälle, etenkin pohjoisemmän röykkiön itäpuolella. Pintamaita on pukittu kasoiksi raivatun alueen länsireunalle kulku-uran molemmin puolin.

Eteläisemmän röykkiön koko oli alkuaan noin 9 x 4 - 5 metriä ja korkeus oli noin 50 - 60 cm. Sen molemmissa puoliskoissa oli keskuskuopanne. Aiemmin selvästi erottuneet keskuskuopat on nyt osin täytetty, röykkiön reunoja on vahingoitettu koneella ympäröivää maanpintaa kuorittaessa. Maanpinta on säilynyt röykkiön länsi ja eteläpuolella. Röykkiö on maanpintaa kuorittaessa säästetty paikallaan, mutta rakenteeltaan turmeltu. Röykkiön eteläpuolella siihen kiinteästi liittyvä latomusmainen kiveys on kutakuinkin ehjä.

Rakenteeltaan edellisen kaltaisen pohjoisemmän röykkiön pituus oli alkuaan noin 10 metriä, leveys 4,5 - 5 metriä ja korkeus 60 - 70 cm. Molempia keskuskuoppia oli kaiveltu. Niiden läpimitta oli 1 - 1,5 metriä ja syvyys 40 - 60 cm. Nyt aiempia keskuskuoppia ei juuri erottanut. Niitä oli täytetty kivillä, röykkiön alkuperäinen muoto oli turmeltu kuorimalla maanpinta kauttaaltaan sen ympäriltä. Röykkiön itäpuolta oli kaivettu hieman syvemmälle, jonka jälkeen paikalle oli pukattu täyttömaata ja suurempia kiviä pieneksi kasaksi, ilmeisesti röykkiöiden välistä kulku-uran paikalta. Turmelun tuloksena röykkiö näyttää korkeammalta kuin se alkuaan on ollut.

Röykkiöiden itäpuolisen rinteeseen yläosassa terassimaisella kapealla tasanteella oli suhteellisen runsaasti lohkeillutta kvartssia, joista valtaosa selviä iskoksia, ei koneen siis konetyön lohkomaa kiveä. Paikalla oli myös kvartsiittia, palanutta luuta (runsaasti) sekä jokunen palanut kivi. Asuinpaikan jälkiä ei tavattu enää alemmalta terassilta. Paikalla ollut asuinpaikka on käytännössä tuhattu. Harvat löydöt ovat enää paikallaan. Tarkastuksen aikana päivä alkoi jo hämärtyä niin, että valkeiden kvartsien ja palaneen luun lisäksi ei onnistuttu löytämään muuta aineistoa.

Röykkiöistä pohjoiseen olevassa kivikossa on laakea painanne, jonka halkaisija on noin 3 metriä ja syvyys 20 cm. Se sijaitsee noin 9 metriä pohjoiseen kuoritun alueen rajalta pohjoiseen. Tästä puolenkymmentä metriä pohjoiseen on pieni rakkakuoppa ja tästä vajaat 20 metriä koilliseen suuntaan on vielä toinen rakkakuoppa alempana rinteessä. Nämä kolme kuoppaa ovat säilyneet ainakin toistaiseksi.

Kohde on kuvattu luettelossa ”Pohjois-Pohjanmaan kiinteät muinaisjäännökset, 3. osa”, s. 86, kohde 17. Peruskartalle kohdetta ei ole merkitty.

Kohde tarkastettu 2.11.2005.

Aiemmat tutkimukset:      Tark. 1985, A. Forss  
   Inv. 1997, M. Sarkkinen

Aiemmat löydöt:                -

Tarkastuslöydöt:              KM 35502:1-4 kvartsiesine, kvartsi-iskoksia, kvartsiittia, palanutta luuta  
Valokuvat:                      (kuvaliite/digikuvat)

Kartta:                              peruskarttaote 2441 11 RELLETTI, p. 1988.

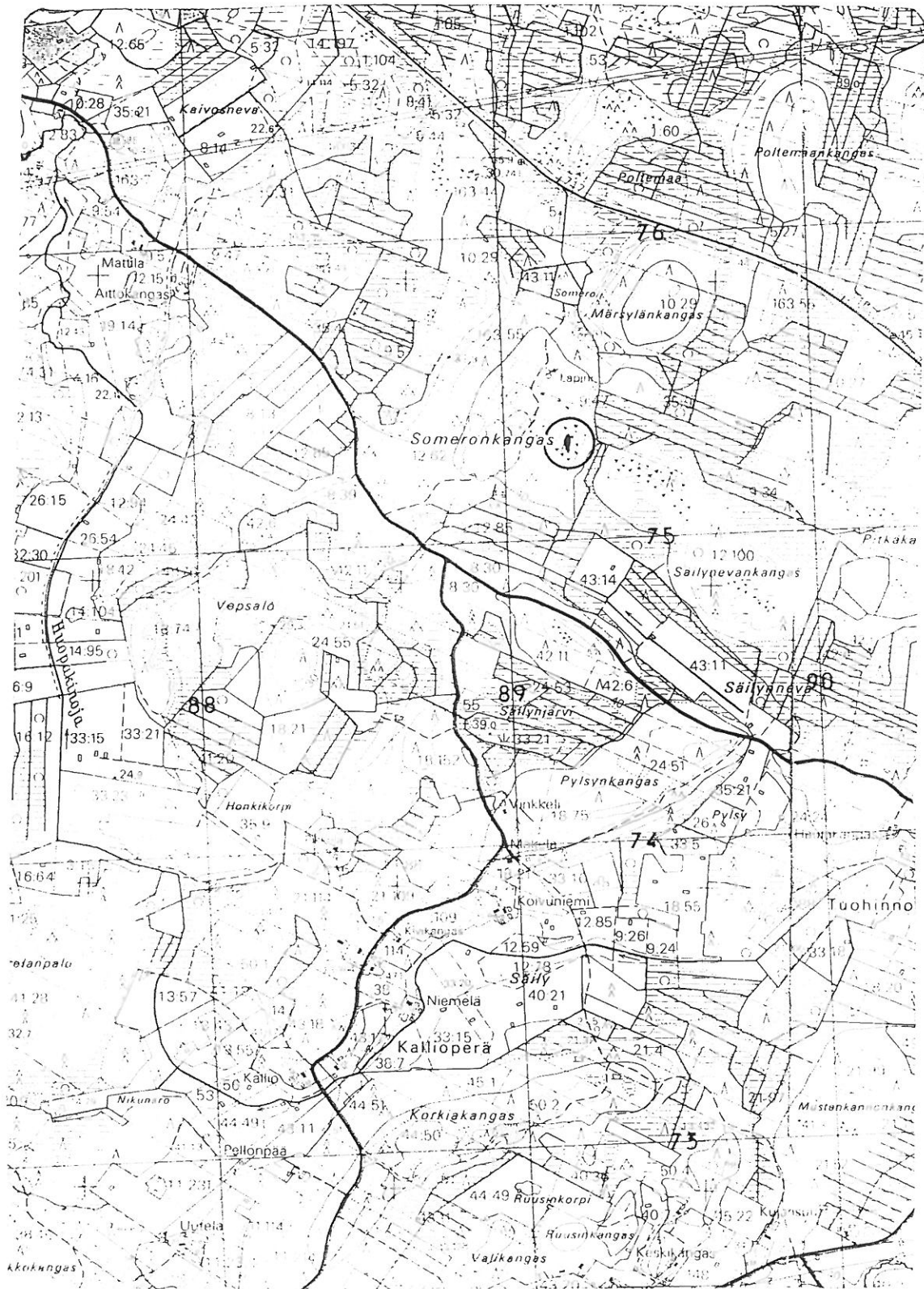
Oulussa 4.11.2005

*Mika Sarkkinen - M.S.*

Mika Sarkkinen  
tutkija  
Pohjois-Pohjanmaan museo

PATTIJOKI 34 Sömeronkangas SE

Röykkiöitä, kivikkokuoppia.



2441 11 RELLETTI

Tark. 2005 M. Sarkkinen

p = 7175 32

i = 3389 20

z = n. 45



Kuvat Pattijoki 35 Someronkangas SE

tark. 2.11.2005, M. Sarkkinen



Pohjoinen röykkiö idästä, asuinpaikkalöytöjä etualalta.



Alueelle lounaasta / lännestä tuleva ajoura.



Röykkiöt oikealla, kuorittua länsipuolta.



Yleiskuva etelästä.



Röykkiöt idän / koillisen suunnasta, kuorittua itäpuolta.