

AAK002-05-9/8-3.2007

M

PATTIJOKI 36

mj. rot. 1000 00 7740

Kohteen nimi: Pirttimaanmäki
Määritys ja mj-luokka: Röykkiöitä. II-III.
Peruskartta: 2441 10 KOPSA
Koordinaatit: p = 7169 36, i = 3387 54, z = n. 55 (keskikohta)
x = 7167 45, y = 2531 14
Kylä, kylänosa: Kopsa
Tila, rek:no: 36:13
Omistaja

Kohde sijaitsee Raahen kirkosta noin 12,5 km kaakkoon Raahe – Vihanti maantien lounaispuolisen kankaan laella Kopsan koulusta noin 4,1 km luoteeseen. Pirttimaanmäki on alueelle tyypillinen hiekkamoreenikangas, jonka korkeimman kohdan lounaspuolella on laaja hiekkakuoppa. Korkeimman kohdan reunamilla on vanhoja lapioaikaisia maanottokuoppia. Paikalle poikettiin karttatarkastelun perusteella ohikulkumatkalla.

Kohde sijaitsee mäen korkeimman kohdan itäpäässä, vanhojen sorakuoppien etelä- ja itäpuolella säilyneellä. Paikalla on 3 – 4 ns. keskuskuopallista sammalen peittämää röykkiömäistä kivirakennetta, joista osa muistuttaa lähinnä vallillisia kivikkokuoppia sekä mahdollinen röykkiöön liittyvä latomus. Kankaan pohjoislaidalla on vanhoja sorakuoppia. Näiden itäpään kaakkoislaidalla, aivan sorakuopan vieressä on kehäröykkiö (1), jonka halkaisija on noin 6 metriä ja korkeus puolisen metriä. Keskuskuopan halkaisija on noin 2 metriä. Vaikuttaa siltä, että röykkiön keskustaa on pengottu. Röykkiöstä muutama metri lounaaseen on pukittua kivikkoa, joka kaikei syntynyt soranoton aikana. Sen sijaan aivan röykkiön vieressä, sen kaakkoisreunassa kiinni, on kiviä, jotka vaikuttavat matalalta latomukselta. Tästä noin 20 metriä itään/itäkaakkoon on kankaan laen eteläreunan yläosassa sammalen peittämä röykkiömäinen kivikehä (2), jonka halkaisija on 4 – 5 metriä ja korkeus 20 – 40 cm. Keskuskuopan halkaisija on noin kaksi metriä ja syvyys 30 – 40 cm. Tästä puolenmyymmentä metriä koilliseen on lähinnä rakka- eli kivikkokuopaksi tulkittava kuoppa (3), jonka reunoilla vähäisenä vallina ilmeisesti kuopasta heiteltyjä kiviä. Kuopan halkaisija on noin 2 metriä ja syvyys 30 cm. Rakenteesta 2) puolenkymmentä metriä itään on ilmeisesti vielä yksi keskuskuopallinen kivikehä. Sitä peitti sammalen lisäksi tiheä nuori, noin ranteenvahvuinen kuusi- ja mäntytiheikkö, eikä täyttä varmuutta mahdollisesta rakenteesta saatu. Mainittakoon vielä rakenteiden 1) ja 2) puolimaissa ollut pienialainen painanne, joka jalkoihin tuntui ympäröivää aluetta vähäkivisemmältä.

Kohde tarkastettu 9.11.2005

Kartta: Peruskarttaote 2441 10 KOPSA

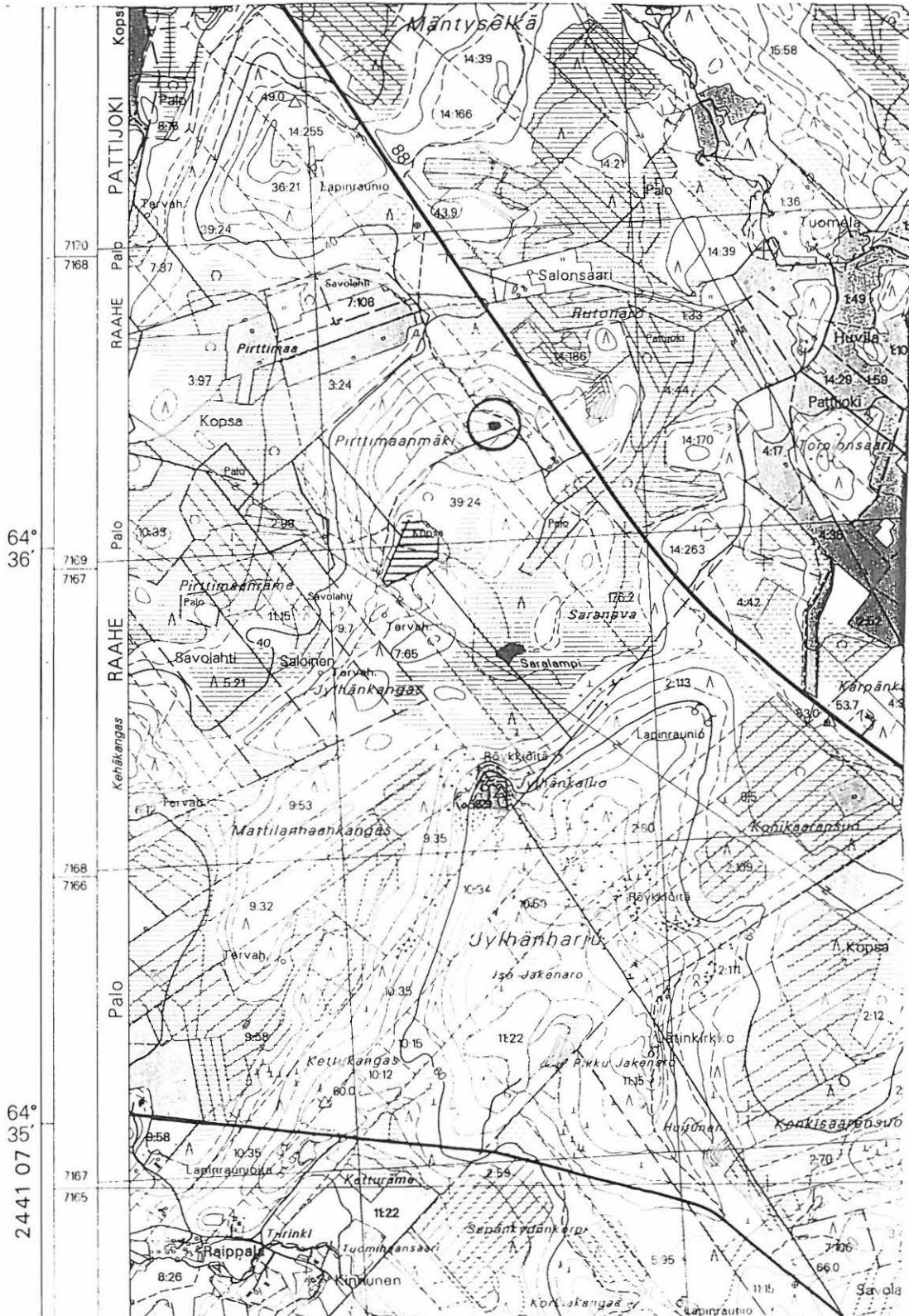
Oulussa 25.11.2005

Mika Sarkkinen M.S.

Mika Sarkkinen
tutkija/PPM

PATTIJOKI 36 Pirttimaanmäki

Kiviröykkiö, kivikehiä.



2441 10 KOPSA

Tark. 2005 M. Sarkkinen

p = 7169 36

i = 3387 54

z = n. 55