

Esikist. karto 307/27.12.1991

PATTIJOKI KASTEELLI

Muinaisjäännösalueen kartoitus  
Päivi Kankkunen 1991

LYHENNELMÄ 1991

PATTIJOKI, KASTEELLI

Pk. 2441 11 RELLETTI

x = 7170 42 - 74, y = 2534 12 - 32, z = 50-57,5

Muinaisjäännösalueen kartoitus

Museovirasto/esihistorian toimisto/koekaivausryhmä

Kartoituksenjohtaja: Päivi Kankkunen, Simo Vanhatalo

Kastellin muinaisjäännösalueen aikaisemmat kartoitukset ovat 1920-luvulta. Uudelleen kartoitus tuli ajankohtaiseksi, kun aluetta esitettiin ehdolle Unescon maailmanperintölistalle. Aluetta raivattiin 1990. Muinaisjäännösalueella kartoitettiin jätinkirkon lisäksi sen pohjoispuoliset 8 röykkiötä sekä eteläpuoliset 14 röykkiötä, yhteensä 23. Lisäksi kartoitettiin Pälsin 1920-luvulla merkillepanema "kaivomainen" kuopanne. Jätinkirkon mitoiksi saatiin sen ulkoreunoista mitaten 61x40 m. Jätinkirkko ja röykkiöt sijaitsevat harjanteella, jonka itäpuolelta on tehty vanhan hiekkakuopan reunamilta kivikautiseen asuinpaikkaan viit- taavia löydöksiä.

Löydöt: -

Ajoitus: kivikausi -

Kartoitetun alueen laajuus: 350x200 m

Tutkimuskustannukset: museovirasto, koekaivausryhmä

Tutkimusraportti: P. Kankkunen 25.11.1991 museoviraston esihist. tston top.ark.

## sisälllys

arkistotietoja	2
tiekarttaote	3
peruskarttaote	4
johdanto	5
tutkimushistoriasta	6
sijainti ja topografia	7
kartoitustekniikka	7
yleisiä huomioita:	
-röykkiöt ja "kaivo"	8
-lista röykkiöistä	9
-jätinkirkko	9
dialuettelo	10
negatiiviluettelo	10
kuvataulut	11-14
yleiskartta	15
Outokumpu Oy:n valtaus-	
kartta 1989	liite 1
TL:n monikulmiopisteiden	
selityskorttikopio	liite 2
Röykkiöiden numerointi	liite 3

PATTIJOKI KASTEELLI  
arkistotietoja

Kunta: Pattijoki

Kylä: Ylipää

Kohde: Kastelli, Pattijoki kohteet 1 ja 6

Tilat ja maanomistajat:

1. Tila: Kirkkoherran virkatalo, RN:o 13:452  
om: Pattijoen seurakunta, 92140 Pattijoki
  
2. Tila: Holma, RN:o 21:114  
om: Pentti Vuorinen, Alalaanilantie 5 A, 90500 Oulu
  
3. Tila: Oksala, RN:o 13:286  
om: Reino Impola, Laaksotie 7, 92140 Pattijoki
  
4. Tila: Torvinen, RN:o 13:107  
om: Mäkituvantie 18, 92130 Raahe
  
5. Tila: Pyhtiälä, RN:o 21:115  
om: Metsäpirtintie 3, 92130 Raahe

Kohde sijaitsee Pattijoen kirkosta linnuntietä n. 10 km kaakkoon  
Peruskartta 2441 11 RELLETTI, Hki 1988

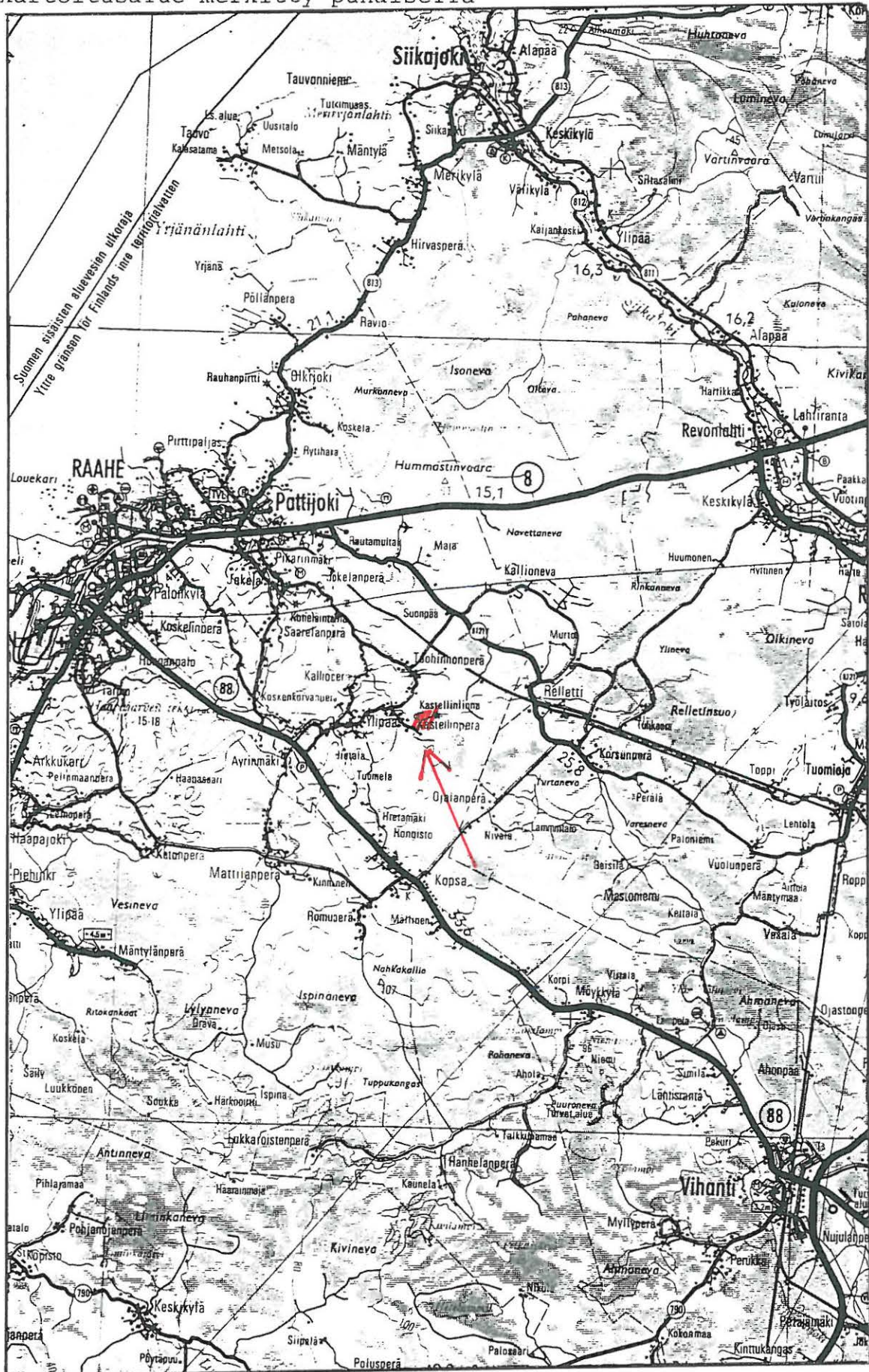
Koordinaatit: x = 7170 42 - 74, y = 2534 12 - 32, z = 50-57,5

Aiemmat tutkimukset: I.J.Inberg 1869 (kartta), J. Ailio 1920  
(kartta ja kaivaus), S. Pälsi 1920 (yhdessä Ailion kanssa),  
O. Keskitalo 1967 (tark.), P. Purhonen 1976 (tark.), T. Pärssi-  
nen suoritti muinaisjäännösalueen raivaus- ja hoitotoimenpiteitä  
1990

kertomukseen liittyvät: - yleiskartta 1:1000, A2  
- negatiivit 86385-86405  
- kuvataulut, joissa kuvat negatiiveis-  
tä:86385-87,86387,86391-402,86404  
- diat 23636-23641

Ote GT-kartasta n:o 10

kartoitusalue merkitty punaisella



PATTIJOKI KASTEELLI

Ote peruskartasta n:o 2441 11 RELLETTI (1988)

kartoitusalueen koordinaatit: x= 7170 42-74

y= 2534 12-32 , z= 50-57,5

kartoitusalue merkitty punaisella



Nak = -11°  
2535 Nak =

## JOHDANTO

Pattijoen Kastellin muinaisjäännösalueen kartoitus tuli ajankoh-  
taiseksi, kun aluetta esitettiin Unescon maailmanperintölistal-  
le. Aiemmat kartoitukset ovat 1920-luvulta. Näissä kartoissa oli  
eroavaisuuksia ja puutteita, joita oli tarpeen korjata. Viimeis-  
ten tutkimusten jälkeen on alueelta tavattu uusia merkkejä esi-  
historiallisesta asutuksesta. Aluetta on raivattu 1990. Kohde  
otettiin koekaivausryhmän ohjelmaan ajalle 24.-28.6.1991. Kar-  
toituksen tekivät Simo Vanhatalo, Sanna Eskola ja allekirjoitta-  
nut.

Helsingissä, 22.11. 1991



Päivi Kankkunen

## TUTKIMUSHISTORIASTA

Tässä esitetään katsaus aiempaan tutkimushistoriaan ja lähinnä Ailion ja Pälsin yhdessä suorittamiin tutkimuksiin ja havaintoihin vuodelta 1920.

Ensimmäisen kartan Kastellin linnasta teki vuonna 1869 I.J. Inberg. Hänellä on kartassaan vain osa Kastellin lähellä olevista röykkiöistä ja pohjoisnuoli väärään suuntaan.

Julius Ailio kartoitti Kastellin linnan 1901 ja kirjoitti siitä havaintojaan muistiin. Ailio kartoitti vain itse jätinkirkon, ei sen ympäristöä.

Ailio kuvailee jätinkirkkoa tarkasti ja ilmoittaa sen mitoituksi ulkoreunoista mitaten: 58x33 m. Muurin leveydeksi hän ilmoittaa 7 m ja muurin korkeudeksi ulkopuolelta mitaten 2,25 m ja sisäpuolelta 0,75 m. Ulkoreunan kaltevuudesta hän päättelee muurit ihmistyöksi. Muurissa Ailio luettelee olevan 6 porttia ja muurin päällä pieniä syvennyksiä, jotka hän liittää mahdollisiin kattorakenteisiin (osa näytti hänen mielestään kuitenkin olevan tuoreeltaan pengottuja). Linnan keskellä hän on havainnut pienen kivikasan. Linnan ympärillä olevat röykkiöt hän luokittelee hautaröykkiöiksi ja korostaa niiden tukevan jäännöksen asumusluonnetta. Linnan pohjoispuolella Ailio mainitsee olevan 11 ja eteläpuolella 21 röykkiötä. Lisäksi hän on havainnut linnan eteläpuolella, harjanteen länsipuolella noin 8 m:n läpimittaisen ja lähes 2 m syvän kaivannon, jonka reunoilla on suuria kiviä.

Vuonna 1920 Sakari Pälsi sai tehtäväkseen tutkia Kastellia ja sen ympäristöä. Tarkoitus oli kaivauksilla selvittää jätinkirkkojen arvoitusta. Myöhemmin kenttätutkimuksiin osallistui myös J. Ailio. He laativat alueesta kartan, johon on jätinkirkon lisäksi merkitty sen pohjoispuolelle 7 röykkiötä ja eteläpuolelle 13 röykkiötä sekä eteläisten röykkiöiden länsipuolelle "kaivo-mainen syväne". Pälsi kaivautti linnan pohjoisosaan, sen sisäpuolelle, 30 m suuruisen alan, josta löytöinä hän sai muutaman liuskenuolenkärjen (näiden hän kuvailee olevan hoikkia ja nelisärmäisiä), kvartsikaapimen, hioimen, reikäkiven teelmän, kivilaji- ja runsaasti kvartsi-iskoksia (364 kpl). Sen sijaan mitään kulttuurimaahavaintoja hän ei tehnyt; maa oli kovaa ja luontaisen kivikkoista.

Ailio ja Pälsi kaivoivat myös kaksi linnan pohjoispuolella, lähinnä linnaa, olevaa röykkiötä. Näistä kauimmainen oli Pälsin mukaan jo kaivettu, mutta entistämättä jätetty. Siinä oli ollut keskellä kuoppa. Toisessa pienemmässä röykkiössä oli päällä suurrehkoja kiviä, joiden alla pienempiä ja pohjalla puhdasta soraa. Röykkiöstä tavattiin joitakin kvartsin sirpaleita.

Ailion johdolla tutkittiin vielä linnan vallin rakennetta, ilmeisesti länsisivun portin f kohdalta. Tämän vallin poikkileikkauksesta huomattiin, että suuria, miehennostannaisia kiviä, oli ainostaan muurin pinnalla noin puolen metrin vahvuudelta; niiden alla oli pieniä kiviä, soraa ja multaa, jokainen kerros kohosi muurin keskellä myötäillen muurin muotoa. Pälsin mukaan kyse oli tämän vuoksi luontaisesta rakenteesta ja että valli oli alkuperäisessä kunnossaan eikä hajonnut kuten oli otaksuttu.



Ailio on edellä referoidun kaivauksen johdosta kirjoittanut omat johtopäätöksensä lisäyksenä Pälsein raporttiin. Hän viittaa 1901 kirjoittamaansa raporttiin ja kirjoittaa muodostaneensa silloiset käsityksensä harhaisen dogmin vallassa.

Kaivaustutkimusten jälkeen hän muutti käsityksensä Kastellin asumusluonteesta. Hän piti sekä röykkiöitä että Kastellia luonnon muovaamina. Tämän käsityksen hän perustaa kaivaushavaintoihin, joissa muuri ja röykkiö osoittautuivat toisenlaisiksi kuin mitä olisi ihmisen tekemiltä voinut odottaa. Vallin profiilin hän tulkitsee samanlaiseksi kuin rantavallin eli ulkopuolelta loivempi, sisäpuolelta jyrkempi. Muodostelman pitkät sivut hän selittää aalltojen luontaisesti kasaamiksi harjun rinteen suuntaisiksi valleiksi. Aukot vallissa ja syvänteet sen päällä hän selittää myöhäisempien aikojen kaiveluiksi. Röykkiöitä hän pitää jään ja veden kasaamina veden äärellä olleiden epätasaisuuksien kohdalle. Myöhempi kaivelu on tuottanut niistä joihinkin säännöllisen muodon. Vallit ovat vanhempia kuin niiden sisältä löydetty esineet. Ailio selittääkin loppuyhteenvedossaan kalamiesten ja metsästäjien myöhemmin muotoilleen alunalkaen luonnollisia rakenteita oleskelupaikakseen.

Vuonna 1990 sai Timo Pärssinen esihistorian toimistolta tehtäväkseen Kastellin muinaisjäännösalueen siivous- ja raivaustyön. Alueella olevat muinaisjäännökset olivat tiuhan metsän ja pusikon peitossa. Kastellin keskustasta ja sen ympäriltä kaadettiin puita. Myös röykkiöalueilta kaadettiin varovasti puustoa. Raivausjätteet siivottiin pois. Nyt alue on hyvin ja näyttävästi näkyvissä. Alueen kartoitustyötä raivaus edisti merkittävästi.

#### SIJAINTI JA TOPOGRAFIA

Kastelli sijaitsee lounais-koillissuuntaisella moreeniharjanteella, jota nimitetään Linnakankaaksi. Linnakangasta ympäröivät suot, sen lounaispuolella on peltoja. Harjanteen kaakkoon antava rinne on jyrkempi kuin sen luoteispuoli, joka on melko tasaista ja hyvin kivikkoista aluetta. Kastellin jätinkirkko on harjanteen korkeimmalla kohdalla, röykkiöitä on sen sekä koillis- että lounaispuolella (neg.86391-92+86405,86399-400,86401-02, joista kuvat sivuilla 11,14, dia 23637-38). Harjanne on noin 500 m pitkä. Harjanteen kaakkoisrinteen alaosassa kulkee metsätie, joka johtaa Linnapellon talosta Linnarämeelle. Jätinkirkon kohdalla on rinteen alaosassa vanha, jo metsittynyt hiekkakuoppa, jonka reunamista on löydetty merkkejä kivikautisesta asuinpaikasta. Hiekkakuopan jätinkirkon puoleinen, eli länsipuoleinen alue on raivattu puista mahdollista paikoitusaluetta silmällä pitäen. Paikalla on nyt pöytä, penkit sekä roskakori. Linnakangasta ympäröivät suot ovat ojitetut.

#### KARTOITUSTEKNIikka

Kartoituksessa sovellettiin takymetrikartoituksen pääperiaatteita. Vaaituskoneen ja latan avulla laskettiin kaikille maastopisteille x- ja y- koordinaatti sekä korkeus merenpinnasta metreinä. Apuna käytettiin kahta taskulaskinta. Sanna Eskola toimi kirjuriina - kaikki havainnot kirjattiin muistiin sitä mukaa kun niitä tehtiin.

Maastopisteiden valinnan teki allekirjoittanut, joka myös näin on vastuussa kartoituksen tuloksesta. Simo Vanhatalo luki vaaituskonetta sekä suoritti laskutoimenpiteet. Kartan on piirtänyt puhtaaksi Simo Vanhatalon ohjauksessa Sanna Eskola. Kartta piirrettiin mittakaavaan 1:1000.

Alueesta kartoitettiin kerrallaan sen suuruinen osa, jonka ala yhdeltä vaaituskoneen asemalta saatettiin lukea. Tälle alueelle suunniteltiin ensin tarpeellinen määrä ns. runkopisteitä, jotka merkittiin keihäillä valmiiksi maastoon; näiden lisäksi otettiin vielä tarvittaessa yksittäisiä pisteitä niitä etukäteen kiinteästi merkitsemättä. Linjoja maastoon ei tehty, lukuunottamatta jätinkirkon keskelle laadittua kolmea linjapistettä, joiden päätypaaluja käytettiin koneen asemapisteinä. Koneen asemasta luettiin myös korkeuskäyrien piirtämiseen tarkoitettut pisteet. Nämä saatiin kulkemalla tasaisin välein harjuun nähden kohtisuoria linjoja pitkin. Myös näistä pisteistä otettiin x-, y- ja z- koordinaatit. Vaaituskoneen asemapisteen sidottiin toisiinsa usemmalta suunnalta. Yhdeltä asemapisteeeltä luettu aineisto piirrettiin sitten kartalle ennen kuin kartoitusta jatkettiin, usein illalla.

Röykkiöistä mitattiin keskuskohta, korkeus ja mahdollisen keskuskuopan syvyys. Muurit kartoitettiin useilla pisteillä muodon ja korkeuden esiin saamiseksi.

Korkeuskiintopiste siirrettiin TL:n mittapisteeestä, joka sijaitsi Pattijoen-Tuohinnon-Ylipään -paikallistien varressa; piste sijaitsi lähellä mainitulta tieltä Kastelliin kääntyvän paikallistien risteystä, risteyksestä hieman kaakkoon, ohessa liite nro 2, jossa on sijaintipiirros ja hakumitat. TL:n mittapisteen korkeus on 40,44 m mpy. Se on mitattu vuonna 1979 N60-järjestelmän mukaan ja pisteen numero on 7947. Tutkimusalueella korkeus siirrettiin Kastellin kaakkoiskulmassa, muurin ulkopuolella, sen vieressä olevaan pieneen maakiveen, jonka korkeudeksi saatiin 56,42 m mpy.

Suunnat vaaituskoneeseen saatiin Kastellin keskelle asetetusta linjasta, joka bussolin avulla laadittiin täsmälleen pohjois-eteläsuuntaiseksi.

Alueen kiinnittäminen tilojen rajapyykkeihin tai lähimpään taloon ei pitkien matkojen ja näin ollen ajanpuutteen vuoksi ollut mahdollista. Karttaan on kuitenkin merkitty peruskartan mukaan suo-ojia seuraavat rajalinjojen pätkät.

#### YLEISIÄ HUOMIOITA

Röykkiöt ja "kaivomainen" kuopanne:

Ailion ja Pälsin kartta vastaa tekemäämme karttaa melkoisen tarkasti pohjoisnuolta myöten. Havaitsimme jätinkirkon pohjoispuolella 8 röykkiötä, joista yhden vieressä oli suurehko kuopanne. Pohjoisista röykkiöistä lähinnä jätinkirkon muureja olevat olivat muodoltaan melko epämääräisiä; niistä kaksi muuria lähinnä olevaa mainitaan Pälsin ja Ailion raporteissa kaivetuiksi; niistä ei kuitenkaan käy tarkalleen ilmi mitkä röykkiöistä olivat kyseessä.

Jätinkirkon eteläpuolella havaittiin 15 röykkiötä sekä niiden länsipuolella oleva syvä kuopanne, joka oli Pälsein ja Ailion havaitsema "kaivomainen" rakenne. "Kaivo" oli muodoltaan pyöreähkö, halkaisijaltaan noin 10 m ja syvyyttä sillä oli noin 1 m. Sen eteläreunalla oli suuri maakivi. Kuopan pohja oli vetinen.

Röykkiöt olivat kooltaan noin 4-6 m, yleisimmin pyöreitä muodoltaan, yhdeksässä 23:sta oli keskellä kuoppa. Suurin osa eteläpuoleisia röykkiöitä oli matalahkoja, hieman kummulla olevia; jotkut melko tulkinnanvaraisia (diat 23636-37, neg. 86399-400, 86404, joista kuva sivulla 11,14). Pohjoisista röykkiöistä 3 oli hyvin suuria, halkaisijaltaan yli kymmenen metriä.

#### LISTA RÖYKKIÖISTÄ:katso liite 3

nro	koko m	korkeus	muuta
1.	6x7	-	keskellä ei ole kuoppaa
2.	10x6	-	keskellä pieni kuoppa
3.	9x9	0,70	keskellä kuoppa, n. 5x4 m
4.	9x10	0,70	keskellä kuoppa, n. 4x4 m
5.	4x6	0,30	ei kuoppaa keskellä
6.	3x3	0,25	epämääräinen, tod.näk.kaivettu
7.	4x4	0,40	epämääräinen, tod.näk.kaivettu
8.	5x5	0,40	pyöreä, vaikuttaa ehjälle
9.	4x4	0,45	pyöreä, keskellä notko, syvyys n.20 cm
10.	4x4	0,35	pyöreä, keskellä kuoppa
11.	7x7	0,55	keskellä iso kuoppa, syvyys n.65 cm
12.	4x4	0,60	pieni keskuskuoppa
13.	4x4	0,50	keskellä kuoppa, n.1,8x2 m, syvyys 40cm
14.	6x6	0,50	keskellä kuoppa, n.1,8x2,5 m, syv.70cm
15.	6x10	0,60	epämääräinen, pitkähäkö
16.	5x6	0,25	epämääräinen, keskuskuoppa, syv.n.45 cm
17.	7x7	0,65	keskellä laakea kuoppa, syv.n.25 cm
18.	5x5	0,35	ei keskuskuoppaa, epämääräinen
19.	6x6	0,15	epämääräinen, pikku kuoppa toisella reunalla
20.	6x6	0,35	itä sivua runneltu, ei kuoppaa
21.	6,5x7	0,35	keskeltä pengottu, ei keskuskuoppaa
22.	4x4	0,45	ei keskuskuoppaa, pyöreä
23.	7x6	0,25	ei keskuskuoppaa

#### Jätinkirkko:

Vallit ovat leveydeltään noin 8-10 m. Jätinkirkon läntisellä pitkällä sivulla on vallin alkamista vaikea hahmottaa varsinaisesta maastosta, sillä tällä reunalla myös maanpinta nousee ylöspäin, kohti itää. Karttaan on merkitty katkoviilla vallin se osa, jossa kiveys loppuu ja samoin se osa, jossa valli yhtyy taaseen maanpintaan. Vallissa havaittiin 5 selvää aukkoa (dia 23639-41, neg. 86387, 86385, 86389, joista kuvat sivulla 12); vallin kaakkoiskulmassa oleva polun kohta on Ailion ja Pälsein kartassa merkitty aukkokohdaksi. Vallin kaakkoiskulma vaikutti rauenneelta. Lyhyillä sivuilla on aukko kummassakin ja läntisellä pitkällä sivulla vain yksi; tämä lienee Ailion ja Pälsein kaiman läpileikkauksen kohta. Aukon vieressä oli ilmeisesti kaimauksen jäljiltä pieni kivikasa (dia 23638). Itäisellä pitkällä sivulla havaittiin kaksi aukkoa.

Jo Ailio oli 1901 kiinnittänyt huomiota vallin päällä havaittaviin pieniin "kuopanteisiin", joita kartoitettiin vuonna 1991 kaikkiaan 6 kpl. Jokunen vaikutti melko tuoreelta, lähinnä kivien paljouden takia. Kuopanteet eivät olleet kovinkaan syviä (neg 86386, josta kuva sivulla 12).

Vallin korkeus sisäpuolelta mitaten on noin 20-60 cm, tasaisesta maanpinnasta mitaten vallin ulkoreunan korkeus vallin pintaan vaihtelee välillä noin 185-140 cm, keskimääräisen korkeuden ollessa kuitenkin noin 185 cm.

Jätinkirkon keskusta vaikuttaa hivenen ikäänkuin notkolla olevalle, mutta on pääosin hyvin tasainen. Keskustassa havaittiin pieni kivikasa (neg. 86385, josta kuva sivulla 12), jollaisesta myös Ailio mainitsee; sitä ei kuitenkaan kartoitettu, koska se vaikutti kovin resenteilte - kivet olivat paljaita ja juuri mylätyn näköisiä. Jätinkirkon mitoiksi saatiin sen ulkoreunoista mitaten: 61x40 m (35 m, jos läntinen sivu huomioidaan vain kivien loppumiseen saakka); sisämitat ovat vastaavasti: 43x20 m (diat 23639-40, neg.86387,86394-98,joista kuvat sivuilla 12-13).

#### DIAT

23636 Røykkiö 11, eteläpuolella, kuvattu pohjoisesta  
 23637 Jätinkirkko, kuvattu røykkiöltä 11, etelästä  
 23638 Jätinkirkon lounaiskulmaa, taustalla harjanne, jolla røykkiöitä, kuvattu pohjoisesta  
 23639 Jätinkirkon länsisivua ja eteläpäätyä, kuvattu luoteesta  
 23640 Jätinkirkon keskustaa, itäsivua ja eteläpäätyä, kuvattu luoteesta  
 23641 Jätinkirkon pohjoisen päädyn portti, kuvattu etelästä

#### NEGATIIVIT

86385 Jätinkirkon keskustaa ja länsireunaa, keskellä resenteilte vaikuttava kiveys, kuvattu kaakkoiskulmasta  
 86386 Jätinkirkon länsisivua ja eteläpäätyä, kuvattu luoteesta  
 86387 Jätinkirkon keskustaa, länsisivua ja eteläpäätyä, kuvattu luoteesta  
 86388 Jätinkirkon pohjoisen päädyn portti, etelästä  
 86389 Jätinkirkon pohjoisen päädyn portin kohdalta maisemaa pohjoiseen, kuvattu etelästä  
 86390 Røykkiö 11, jätinkirkon eteläpuolella, kuvattu koillisesta  
 86391-92, -05 Panoraamakuva jätinkirkosta, kuvattu etelästä  
 86393 Jätinkirkon itäsivua, kuvattu etelästä  
 86394-98 Panoraamakuva jätinkirkosta, kuvattu kaakosta, kaakkoiskulmassa olevalta polulta  
 86399-400 Panoraamakuva jätinkirkolle, edessä røykkiö, kuvattu eteläkaakosta  
 86401-02 Panoraamakuva jätinkirkolle, oikealla harjanne, jolla røykkiöitä, kuvattu etelästä  
 86403 Pälsin "kaivomainen" kuopanne, kuvattu kaakosta  
 86404 Røykkiö 11, jätinkirkon eteläpuolella, idästä  
 86405 Liittyy panoraama sarjaan 86391-92



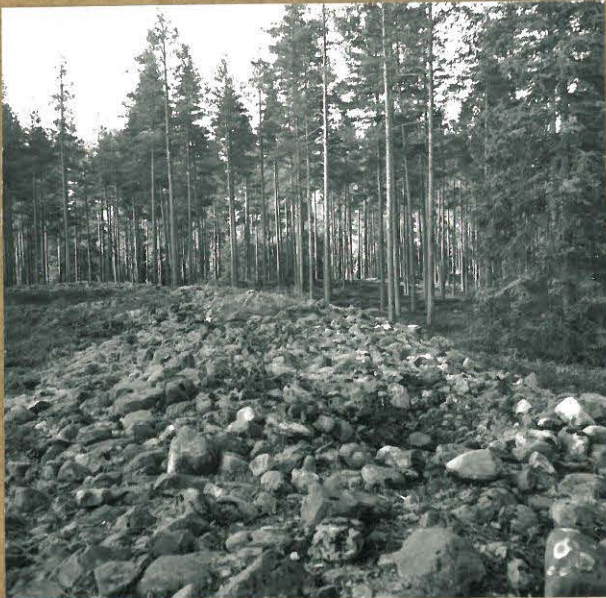
F. 86391 - 92 , 86405

PANORAMAKUVA JÄTINKIRKOSTA  
KUVATTU ETELÄSTÄ



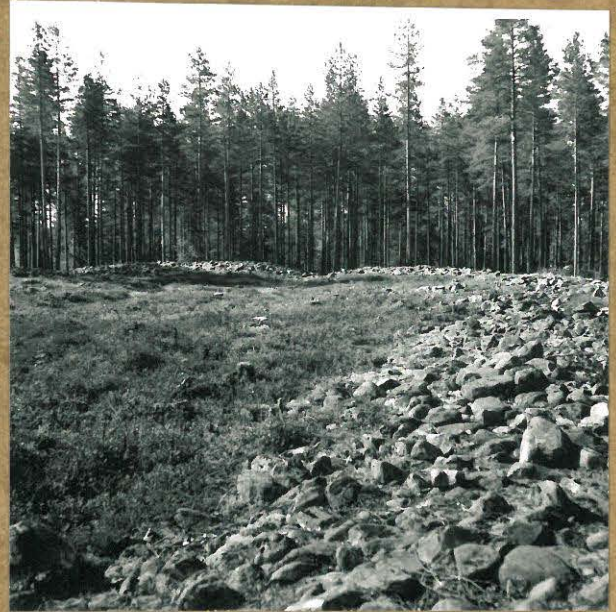
F. 86399 , - 400

PANORAMAKUVA JÄTINKIRKOLLE,  
EDESSÄ RÖYKKIÖ, KUVATTU ETELÄ-  
KAAKOSTA



F 86386

JÄTINKIRKON LÄNSISIVUA  
JA ETELÄPÄÄTYÄ, KUVATTU  
LUOTEESTA



F 86387

JÄTINKIRKON KESKUSTAA,  
LÄNSISIVUA JA ETELÄPÄÄ-  
TYÄ, KUVATTU LUOTEESTA



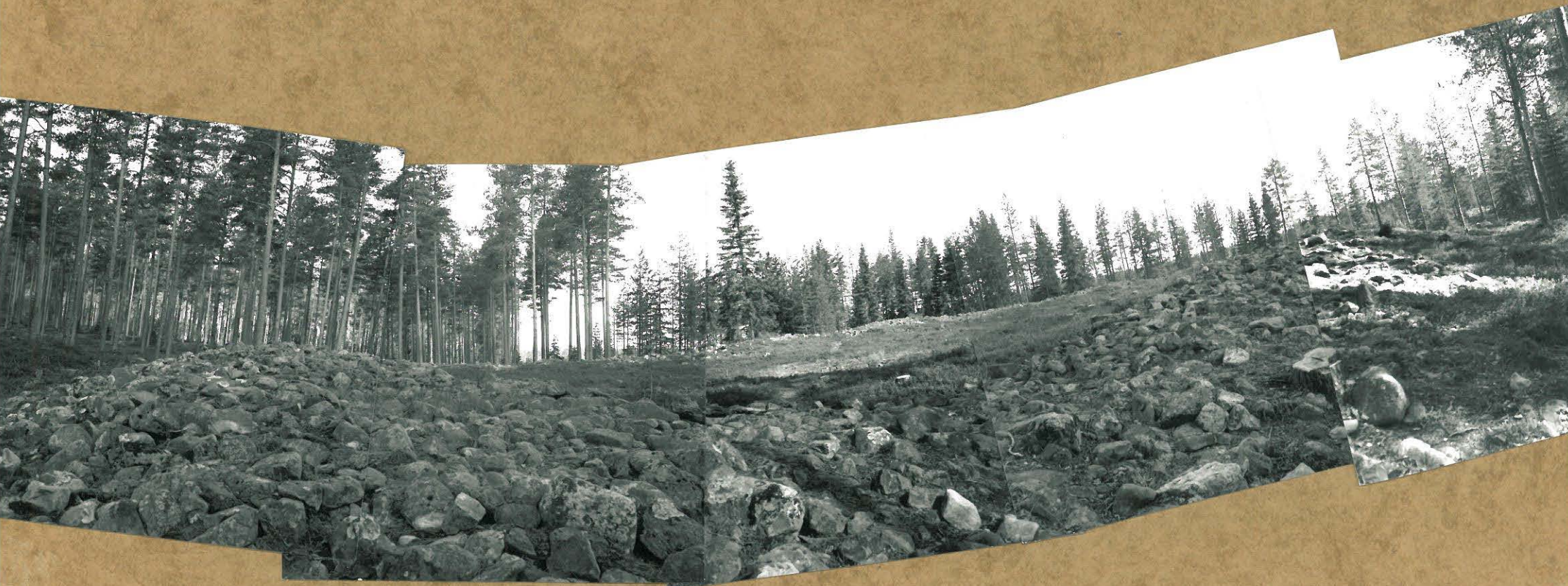
F 86389

JÄTINKIRKON POHJOISENPÄÄ-  
DYN PORTIN KOHDALTA MAI-  
SEMAA POHJOISEEN, KUVATTU  
ETELÄSTÄ



F 86385

JÄTINKIRKON KESKUSTAA JA  
LÄNSIREUNAA, KESKELLÄ RE-  
SENTILTÄ VAIKUTTAVA KIVEYS,  
KAARKOISKULMASTA KUVATTU



F. 86394, -95, -96, -97, -98

PANORAMA KUVU JÄTINKIRKOSTA, KUVATTU KAAKOSTA,  
KAAKKOISKULMALTA OLEVALTA POLULTA



F. 86401, -02

PANOORAAVIKUVA JÄTINKIRKOLLE,  
OIKEALLA HARJANNE, JOLLA RÖYK-  
KIÖITÄ, KUVATTU ETELÄSTÄ



F. 86404

RÖYKKIÖ II, JÄTINKIRKON  
ETELÄPUOLELLA, KUVATTU  
IDÄSTÄ



F. 86393

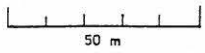
JÄTINKIRKON ITÄSIIVÄ,  
KUVATTU ETELÄSTÄ



PATTIJOKI KASTEELLI

P. Kankkunen 1991

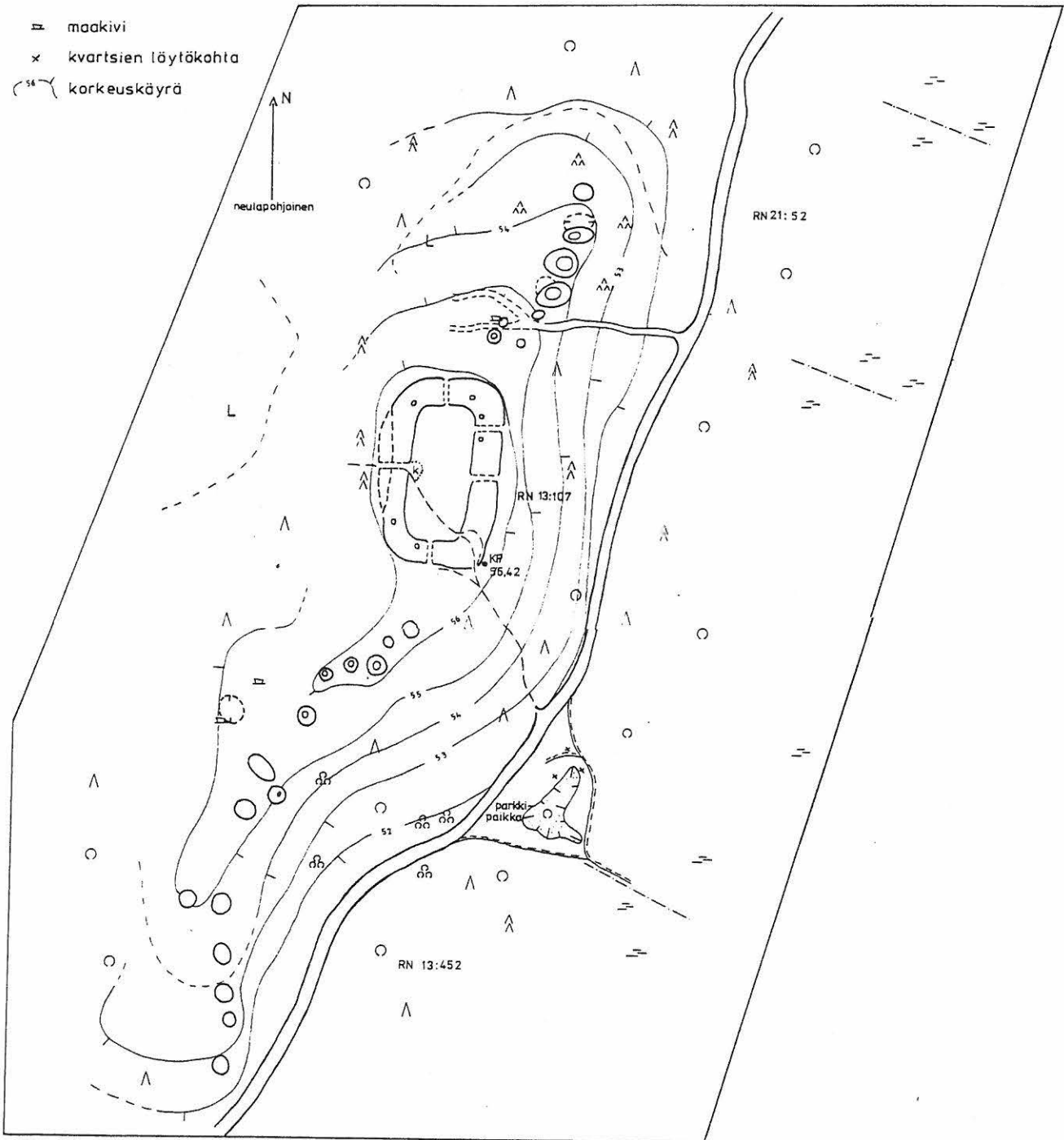
yleiskartta

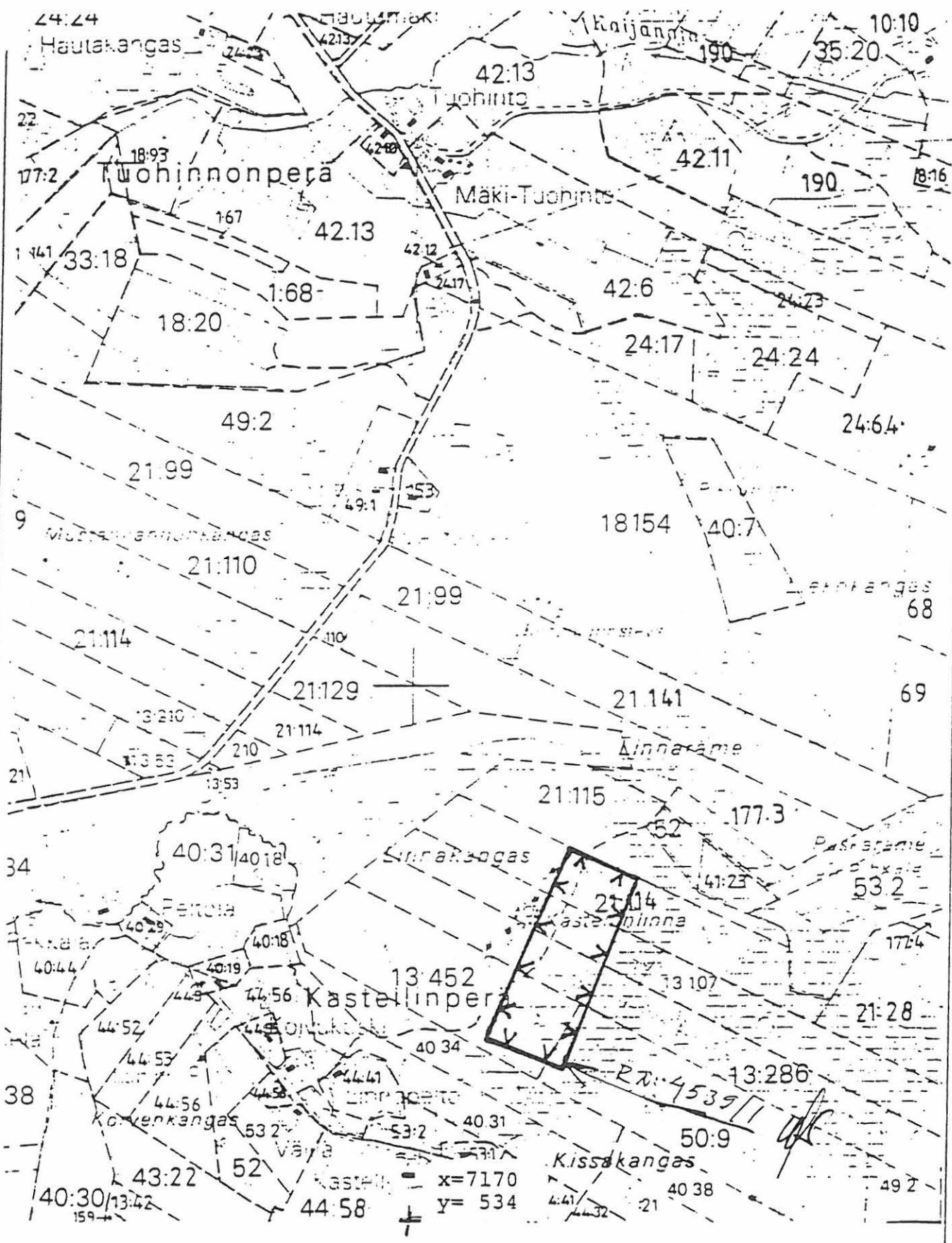


piirt. S. Eskola

- |                |   |
|----------------|---|
| suo, kosteikko | ajoura                                  |
| hakattu alue   | polku                                   |
| ojalinja       | k mahd. 1920 kaivauksissa syntynyt kasa |
| tie            | kuoppa                                  |
| metsätie       | röykkiö                                 |

- maakivi
- kvartsien löytökohta
- korkeuskäyrä





- Valtausalueen raja
- Tilan raja
- Kylän raja

OUTOKUMPU Oy Malminetsintä		1:10000	
		1989	
Kartta KASTEELLINPERÄ nimisestä valtaus- alueesta Oulun läänin Pattijoen kunnassa			
		2441 11A	

KUNTA PATTIJOKI PISTE N.O 7947

KARTTALEHTI V TASO-LUOKKA VI x 7170 841.568

PISTEEN LAATU Putkipiste KOORD. JÄRJ. Y 2533 594.191

ALUSTA h KORKEUS-LUOKKA N 60 H 40.44

MAANPINNASTA METRIÄ ± 0 TN:O 102 990 / 102 991 VUOSI 19 79

SIJAINTIPIIRROS, HAKUMITAT

MMTOIMISTO Oulun

MITTAUSALUE Pattijoen-Tuohinnon-Ylipään paikallistie

VIEREISET PISTEET N.O	SUUNTA (g)	MATKA (m)
7946	44.8439	545.539
7948	287.3963	411.187

VIIRIT: 13:210, 13:53, 205.0, 7946 Tuohinto, 7947, 7948, 32, 40:34, 61.0, 504 C-61.0, 31

A = puhelinpylväs = 18.60 m  
B = kuusi = 1.70 m  
C = ——— = 4.62 m

1) - PUTKI - PULTTI - PUTKI MAASSA - PORANREIKÄ - HAARUKKAPISTE - JOKIN MUU, MIKÄ?  
2) - KALLIO - MAAKIVI - UPOTETTU KIVI - BETONI - RAJAPYYKKI - JOKIN MUU, MIKÄ?  
3) SELITYS KOORDINAATTIJÄRJESTELMÄSTÄ, TARVITTAESSA KOHDASSA "MUITA TIETOJA".

Maanmittauslomake n:o 602603600 1880032587-37/2314/rd.

KUNTA PATTIJOKI PISTE N.O 7949

KARTTALEHTI IV TASO-LUOKKA VI x 7170 660.348

PISTEEN LAATU Putkipiste KOORD. JÄRJ. Y 2532 826.348

ALUSTA h KORKEUS-LUOKKA N H

MAANPINNASTA METRIÄ -30 TN:O 102 990 / 102991 VUOSI 19 79

SIJAINTIPIIRROS, HAKUMITAT

MMTOIMISTO Oulun

MITTAUSALUE Pattijoen-Tuohinnon-Ylipään paikallistie

VIEREISET PISTEET N.O	SUUNTA (g)	MATKA (m)
7948	82.9056	378.222
7950	284.2934	368.304

VIIRIT: 44:39, 70.0, 23.50, 36, 76.70, 44:47, 7948, 148, 7949, 7950, 102.0, 37

A = puhelinpylväs = 21.10 m  
B = ——— = 15.95 m  
C = sähköpylväs = 11.08 m

1) - PUTKI - PULTTI - PUTKI MAASSA - PORANREIKÄ - HAARUKKAPISTE - JOKIN MUU, MIKÄ?  
2) - KALLIO - MAAKIVI - UPOTETTU KIVI - BETONI - RAJAPYYKKI - JOKIN MUU, MIKÄ?  
3) SELITYS KOORDINAATTIJÄRJESTELMÄSTÄ, TARVITTAESSA KOHDASSA "MUITA TIETOJA".

Maanmittauslomake n:o 602603600 1880032587-37/2314/rd.

KUNTA PATTIJOKI PISTE N.O 7946

KARTTALEHTI VI TASO-LUOKKA VI x 7171 257.267

PISTEEN LAATU Putkipiste KOORD. JÄRJ. Y 2533 947.472

ALUSTA h KORKEUS-LUOKKA N 60 H 42.44

MAANPINNASTA METRIÄ -10 TN:O 102 990 / 102 990 VUOSI 19 79

SIJAINTIPIIRROS, HAKUMITAT

MMTOIMISTO Oulun

MITTAUSALUE Pattijoen-Tuohinnon-Ylipään paikallistie

VIEREISET PISTEET N.O	SUUNTA (g)	MATKA (m)
7945	15.0301	154.873
7947	244.8439	545.539

VIIRIT: 49:1, 18:71, 21:99, 7945 Tuohinto, 7946, 7947, 21:99, 21:99

A = sähköpylväs = 11.52 m  
B = pyykki n:o1 = 12.85 m  
C = ——— = 27- 6.80

1) - PUTKI - PULTTI - PUTKI MAASSA - PORANREIKÄ - HAARUKKAPISTE - JOKIN MUU, MIKÄ?  
2) - KALLIO - MAAKIVI - UPOTETTU KIVI - BETONI - RAJAPYYKKI - JOKIN MUU, MIKÄ?  
3) SELITYS KOORDINAATTIJÄRJESTELMÄSTÄ, TARVITTAESSA KOHDASSA "MUITA TIETOJA".

Maanmittauslomake n:o 602603600 1880032587-37/2314/rd.

KUNTA PATTIJOKI PISTE N.O 7948

KARTTALEHTI V TASO-LUOKKA VI x 7170 760.692

PISTEEN LAATU Putkipiste KOORD. JÄRJ. Y 2533 191.036

ALUSTA h KORKEUS-LUOKKA N 60 H 37.26

MAANPINNASTA METRIÄ -15 TN:O 102 990 / 102 991 VUOSI 19 79

SIJAINTIPIIRROS, HAKUMITAT

MMTOIMISTO Oulun

MITTAUSALUE Pattijoen-Tuohinnon-Ylipään paikallistie

VIEREISET PISTEET N.O	SUUNTA (g)	MATKA (m)
7947	87.3963	411.187
7949	282.9056	378.222

VIIRIT: 40:34, 148, 7947, 7948, 7949, 40:34

A = pyykki n:o 3 = 8.55 m  
B = mänty ø 35 = 9.70 m  
C = puhelinpylväs = 4.05 m

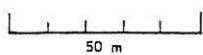
1) - PUTKI - PULTTI - PUTKI MAASSA - PORANREIKÄ - HAARUKKAPISTE - JOKIN MUU, MIKÄ?  
2) - KALLIO - MAAKIVI - UPOTETTU KIVI - BETONI - RAJAPYYKKI - JOKIN MUU, MIKÄ?  
3) SELITYS KOORDINAATTIJÄRJESTELMÄSTÄ, TARVITTAESSA KOHDASSA "MUITA TIETOJA".

Maanmittauslomake n:o 602603600 1880032587-37/2314/rd.

PATTIJOKI KASTEELLI

P. Kankkunen 1991

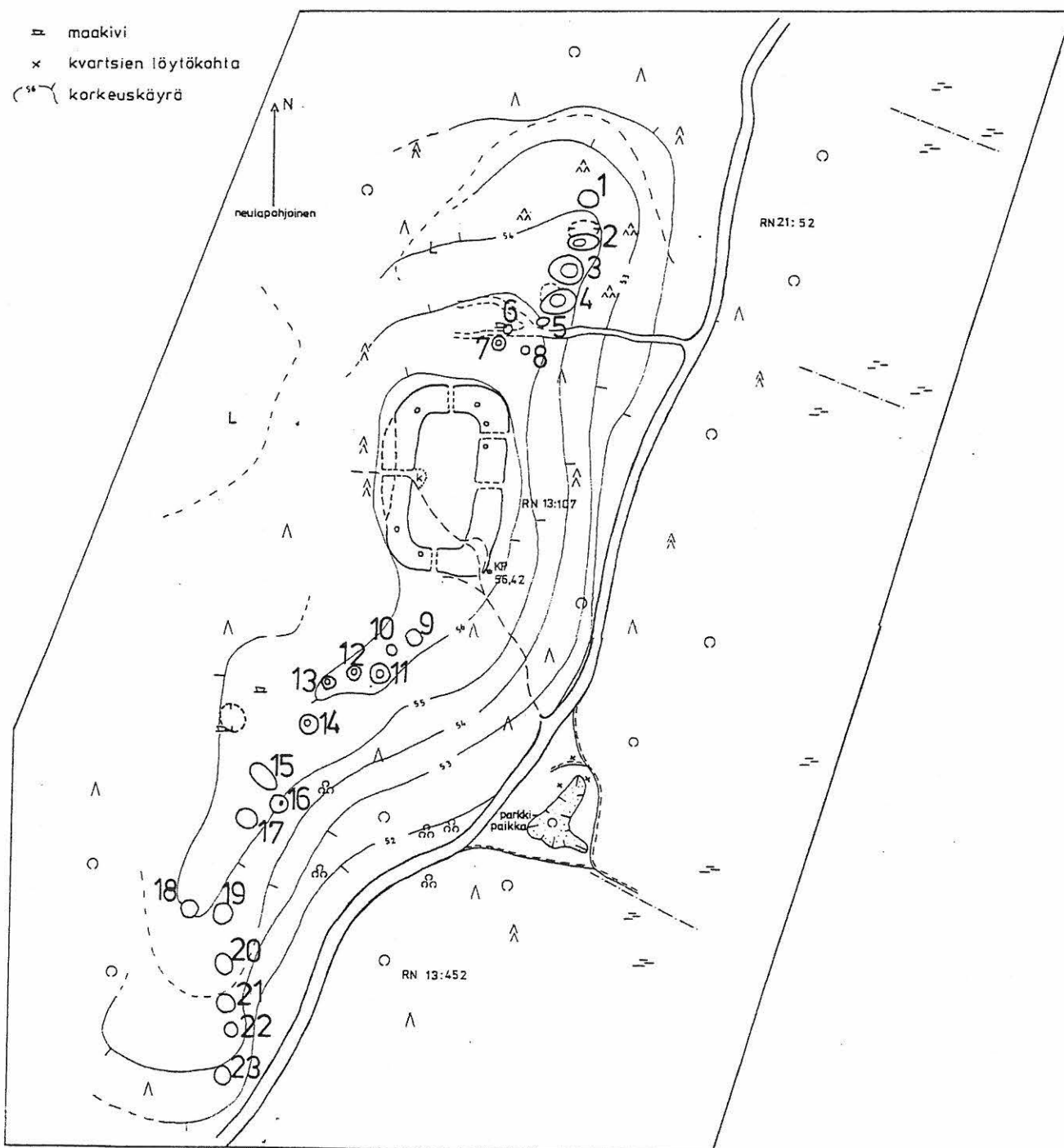
yleiskartta



piirt. S. Eskola

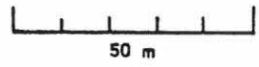
- |                     |   |
|---------------------|---|
| — —  suo, kosteikko | — —  ajoura                             |
| L hakattu alue      | - - - - polku                           |
| - - - - ojalinja    | k mahd. 1920 kaivauksissa syntynyt kasa |
| — —  tie            | ○ kuoppa                                |
| - - - - metsätie    | ○ ⊙ röykkiö                             |

- ≡ maakivi  
 × kvartsien löytökohta  
 (—) korkeuskäyrä



PATTIJOKI KASTEELLI  
P.Kankkunen 1991

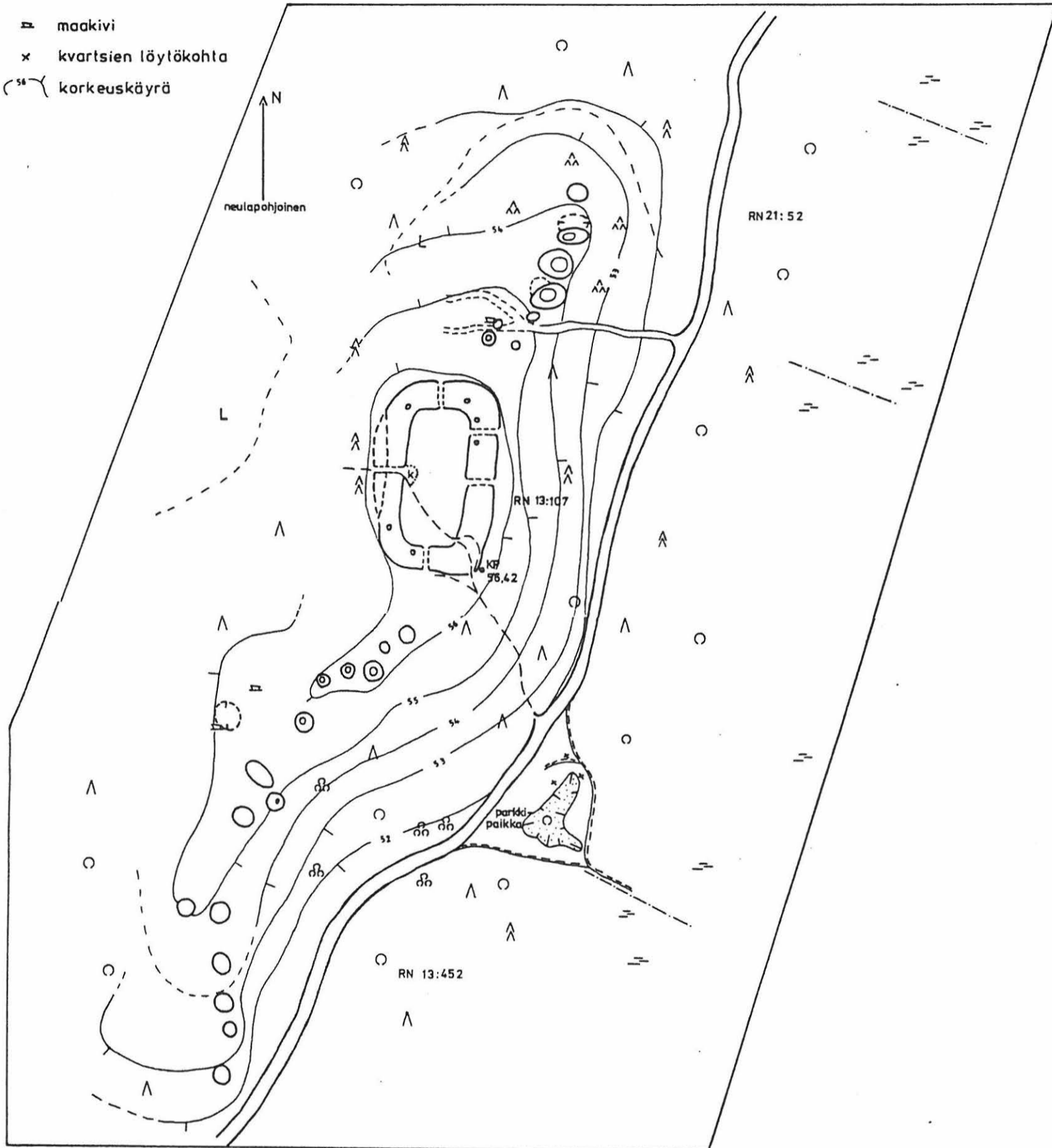
yleiskartta



piirt. S. Eskola

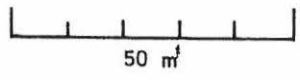
- |       |                |       |                                       |
|-------|----------------|-------|---------------------------------------|
| — —   | suo, kosteikko | — —   | ajoura                                |
| L     | hakattu alue   | - - - | polku                                 |
| - - - | ojalinja       | k     | mahd. 1920 kaivauksissa syntynyt kasa |
| — —   | lie            | ○     | kuoppa                                |
| - - - | metsätie       | ○, ⊙  | röykkiö                               |

- maakivi  
x kvartsien löytökohta  
—|—| korkeuskäyrä



P. Kankkunen 1991

yleiskartta  
MK 1:1000



piirt. S. Eskola

- |                |   |
|----------------|---|
| suo, kosteikko | ajoura                                  |
| L hakattu alue | polku                                   |
| ojalinja       | k mahd. 1920 kaivauksissa syntynyt kasa |
| tie            |   |
| metsätie       |   |

