

7. 13. 4. 1957

71

Rautakautisen polttokalmiston tutkiminen

11. 5. - 18. 5. 1954 Maskun pitäjän Mäeksmäellä.

Kertomukseen kuuluu 5 karttaa ja 12 valokuvaa.

Huhtikuun toisella viikolla 1954 ilmoitti Maskun pitäjän rovasti J. V. Johansson, että Maskun pitäjän kk:n Mäeksmäestä pienviljelijä Kallion tontilta oli löydetty rautaesineitä. 14. 4. 1954 amanuenssi Luho kävi paikalla todeten löytöjen olevan peräisin 1000-luvulta ja että paikalla saattaisi olla suurempikin kalmisto. Paikan tuhoutuminen oli uhkaamassa, joten sen tutkiminen oli otettava kiireisenä osaston ohjelmaan. Allekirjoittanut saikin sitten Toimikunnalta määräyksen tutkia alustavasti paikkaa. Tehtävän suoritin 11. 5. - 18. 5. 1954. Apulaisinani olivat ylioppilaat Matti Uusi-Honko, Rauno Turunen ja Georg Michelsson,

Pienviljelijä Aarne Kallio oli tehnyt löytönsä jo v. 1946 - 1951 mutta ei ollut tehnyt niistä mitään ilmoitusta ennenkuin keväällä 1954 rovasti Johansson ryhtyi asiassa painostamaan. Osa löydöistä on asuinrakennuksen perustuskaivauksista (v. 1946), osa taas puutarhan puolelta. Pääluettelosta selviää löytösuhteet. Molemmat löytökohdat olivat täysin tuhoutuneet.

Mäeksmäki sijaitsee alun toista km linnuntietä kirkosta länteen tai lounaaseen. Se on kalliainen, 10 - 20 m sitä ympäröiviä peltoaukeita korkeammalle kohoava kalliainen mäki. Pituutta sillä on pohjois-etelä suunnassa n. 150 ja leveyttä ehkä n. 100 m. Mäki on suurelta osaltaan metsän peittämä. Sen omistaa miltei kokonaisuudessaan Jaakkolan talo (siirtolaisen Toivo Hovin hallussa). Aarne Kallion tontti

sijaitsee aivan mäen eteläpäässä. Kuten yleiskartasta näkyy Jaakkolan talon (josta muuten Kallion tontti on eroitettu) raja kulkee aivan Kallion asuinrakennuksen takaa tehden tontin luoteis- ja pohjoissuunnassa aivan erikoisen ahtaaksi.

Kallion tontin puolella suoritettu etsiskely oli täysin hyödytöntä sillä alue oli suurelta osaltaan myllättyä. Mitä oli koskemattomaa, se oli kokonaan pitelemätöntä maata ja luonnonkivikkoa. Jaakkolan alueella, vajaan 10 m Kallion asuinrakennuksesta luoteeseen, oli yli 3 m pitkä ja lähes 2 m leveä siirtolohkare ja siitä n. 3 m pohjoiseen toinen paljoka pienempi. Kivien välinen osa vaikutti koekaivauksessa matalalta latomukselta, jossa oli myös mustaa palomaata. Paikka otettiin tutkimuksen kohteeksi. Tutkimuksissa osoittautuikin sitten, että kiviä todella yhdisti n. 1,5 x 3,5 m suuruinen erikoisista kivistä ladottu latomus, jossa kiviä oli varsinaisesti vain yhtenä kerroksena (valok. $\xi-3,5-6,8$) ja kartta). Kiveyksestä saatiin runsaanpuoleisesti rautakautista keramiikkaa (13460:4-9), joka todistaa, että on kysymys pohjimmaltaan esihistoriallisesta kiinteästä muinaisjännöksestä. Toisaalta kiveyksestä löytyi rahoja 1500-luvun puolivälin jälkeisiltä ajoilta (13460:1-3). Ne todistavat, että latomus on ollut "käytössä" joskus näin myöhään. Kivien välit olivat täynnä mustaa palomaata ja pohja palanutta. Koska kiveys oli nykyisen maanpinnan tasoisessa, voi olla että paikalle on alkuaan kaivettu matala kuopanne (syvyys ehkä parisen kymmentä cm). Poltettua luuta ei löytynyt, joten kysymyksessä ei voi olla hauta. Tutkimuksen jälkeen jäännös rekonstruoitiin entisellään.

Kaivausalue B. Tutkimuksia jatkettaessa osuttiin vihdoin n. 15 m kohdasta A koilliseen ylempänä mäenrinteessä ilmeisesti hyvinkin suuren polttokenttäkalmiston reunaan. Kaivettiin vain vajaat 2 x 4 m suuruinen alue. Siinä kiveys oli hajanaista ja yksikerroksista. Hajanaisuutta lisäsi vielä se, että paikalla oli pari lasten kaivamaa n. 0,5 m läpimittaista kuopannetta. Todellinen tutkittu pinta-ala jäi vain n. 6 m² suuruiseksi. Huolimatta tutkitun alan pienestä pinta-alasta saatiin kuitenkin kokoon yhteensä 18 nuorempaan rautakauteen kuuluvaa löydöstä (13460:13-29). Joukossa on joitakin hyviä esineitä. Poltetut luunsirut, joita on suhteellisen paljon, todistavat puolestaan, että paikalla täytyy olla polttokenttäkalmisto. Kalmisto näytti jatkuvan ylös metsään pohjoiseen ja luoteeseen suuntaan. Koepistokset nimittäin osoittivat paikalla olevan mustaa maata sangen laajalti mainittuihin suuntiin, ehkä aina 20 - 30 m. Voi olla, että kalmisto ulottuu aina epämääräisen kivikehän tapaisen latomuksen vaiheille. Tämä hyvin maantasainen latomus, joka pohjoispuolisesta päästään on avoin, voi olla luontainenkin. Kaiken varalta se kuitenkin kartoitettiin (kartta n:o 4). Mäeksmäen luoteispäässä hiukan itään mäen korkeimmasta kohdasta löytyi erittäin komea ja hyvin säilynyt muinaisjäännösraunion tapainen laite), jossa 2 x 2,5 m suuruisen ja 1 - 1,5 m korkeisen silmäkiven ympärille on rakennettu silmäkiveä n. 1 - 2 m kiertävä kivikehä miehen nostannaista suuremmista kivistä. Raunion kehän, joka lähentelee ympyrää, läpimitta on kokonaisuudessaan yli 8 m. Silmäkiven ja kehän välissä on harvakseltaan myös kookkaita kiviä ja pienempien kivien

matalaa pakkausta. Minkäänlaisiin koekaivauksiin ei ryhdytty, mutta muinaisjäännös kartoitettiin (kartta n:o 5). Kartoitus-työssä sattuneen erehdyksen vuoksi raunio jäi "sitomatta" pääkartalla oleviin tutkimuskohteisiin A ja B. Tällä sei-kalla ei kuitenkaan ole mitään käytännöllistä merkitystä, sillä raunio on aivan erillinen ja selvästi maastossa eroit-tuva. Tämän raunion rauhoittamiseen on ryhdyttävä, sillä se on lajissaan peräti komea ja tyypillinen sekä ilmeisesti koskematon.

Helsingissä 17. 10. 1955.

Jorma Leppäaho

Jorma Leppäaho

~~Kirkon kirkko~~

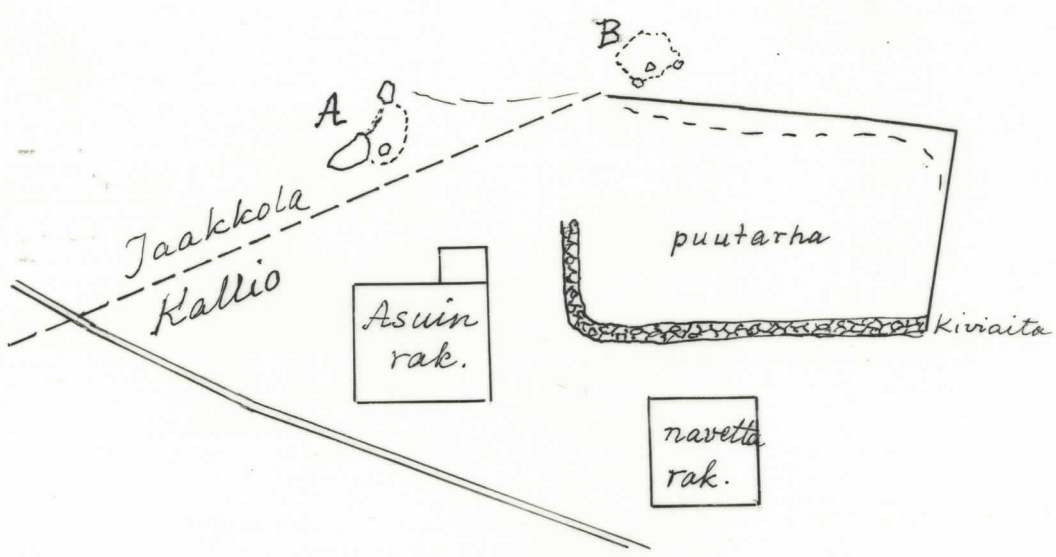
Masku, Mäeksmäki
(Kaivausalueet A ja B)
Yleiskartta
J Leppäaho 1954
piirt. R Turunen
1:500

tienristeys

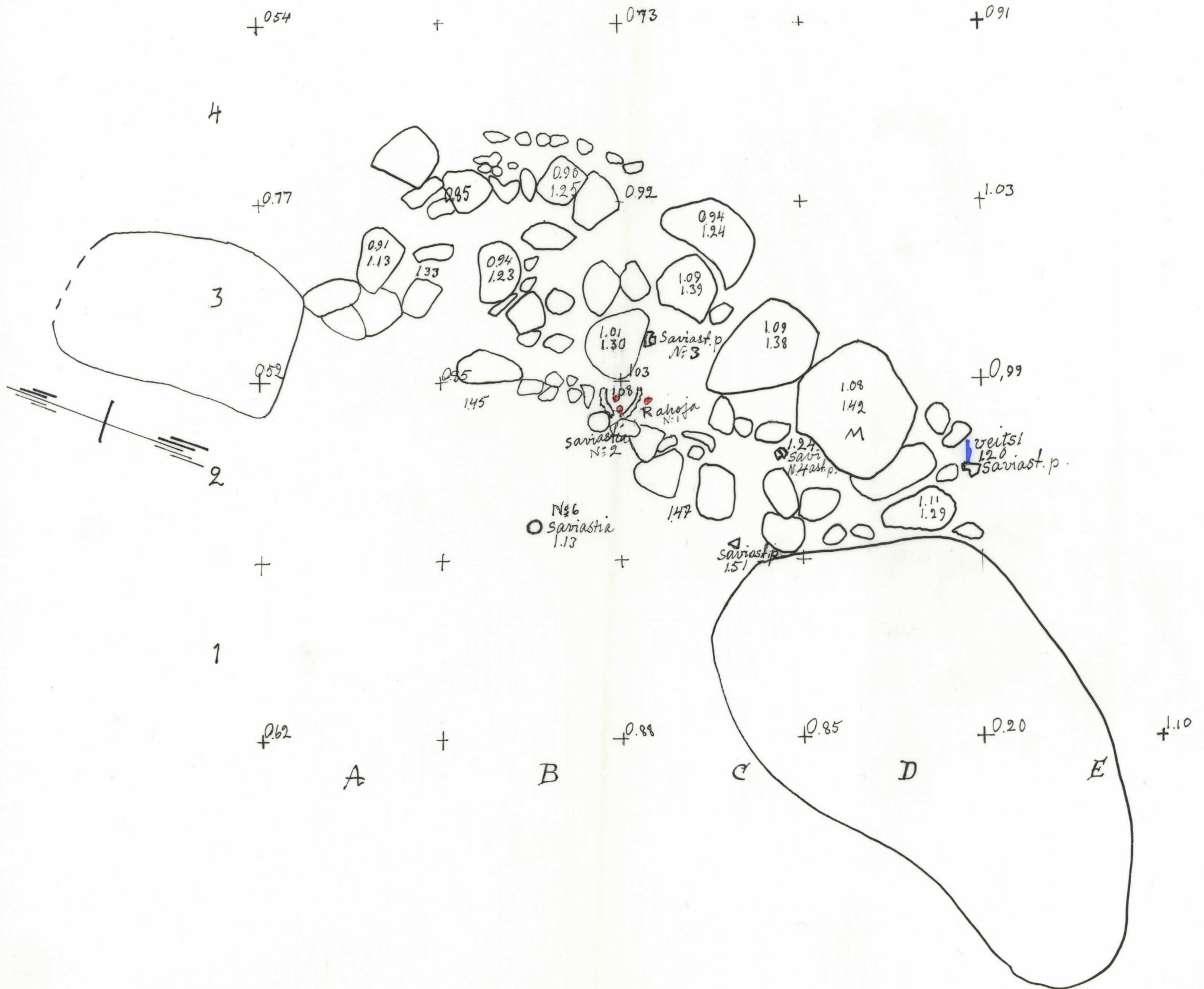
tilustie

Kallion
reuna

Kalliota

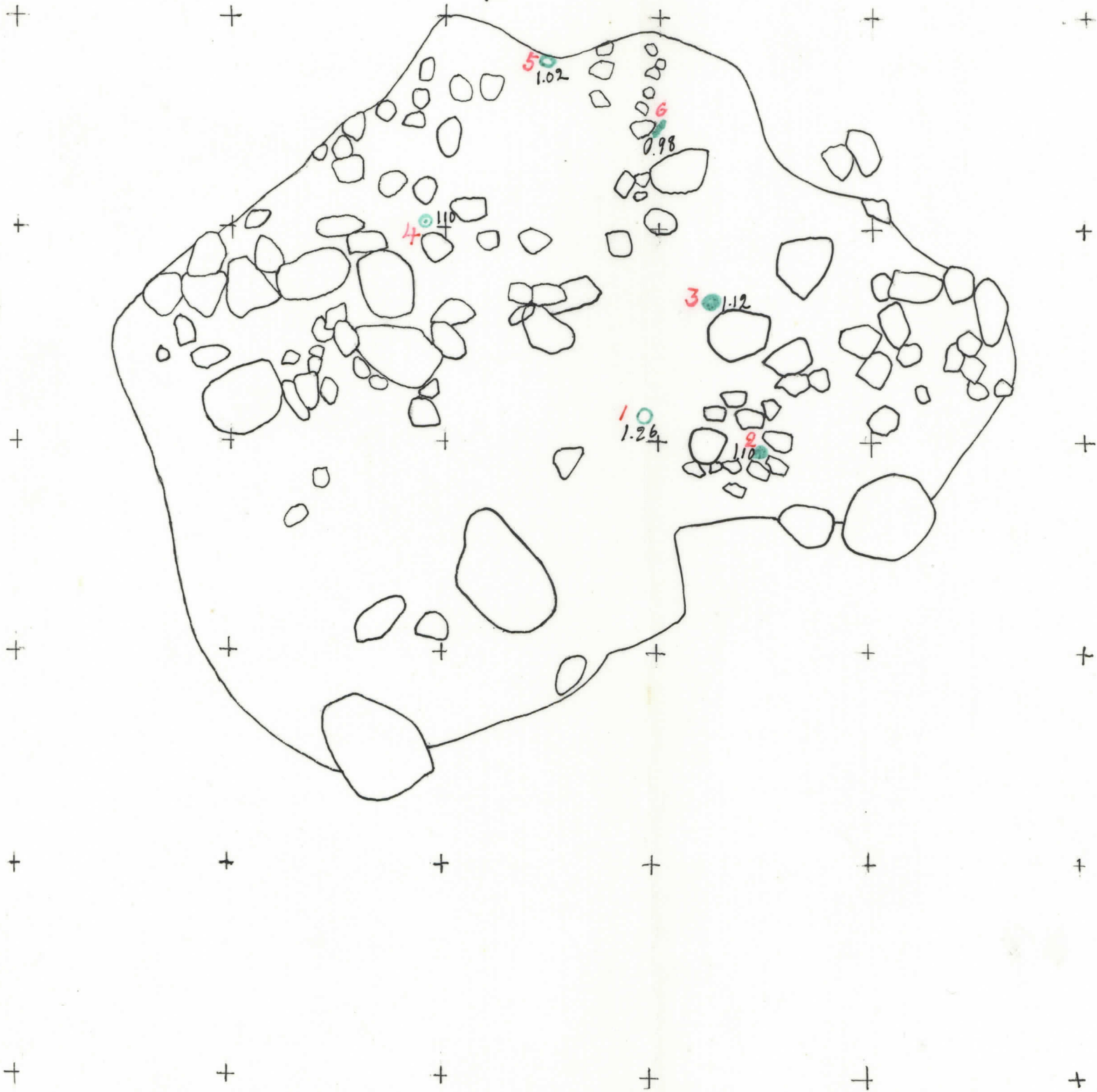


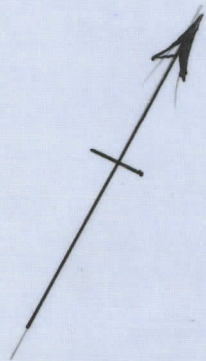
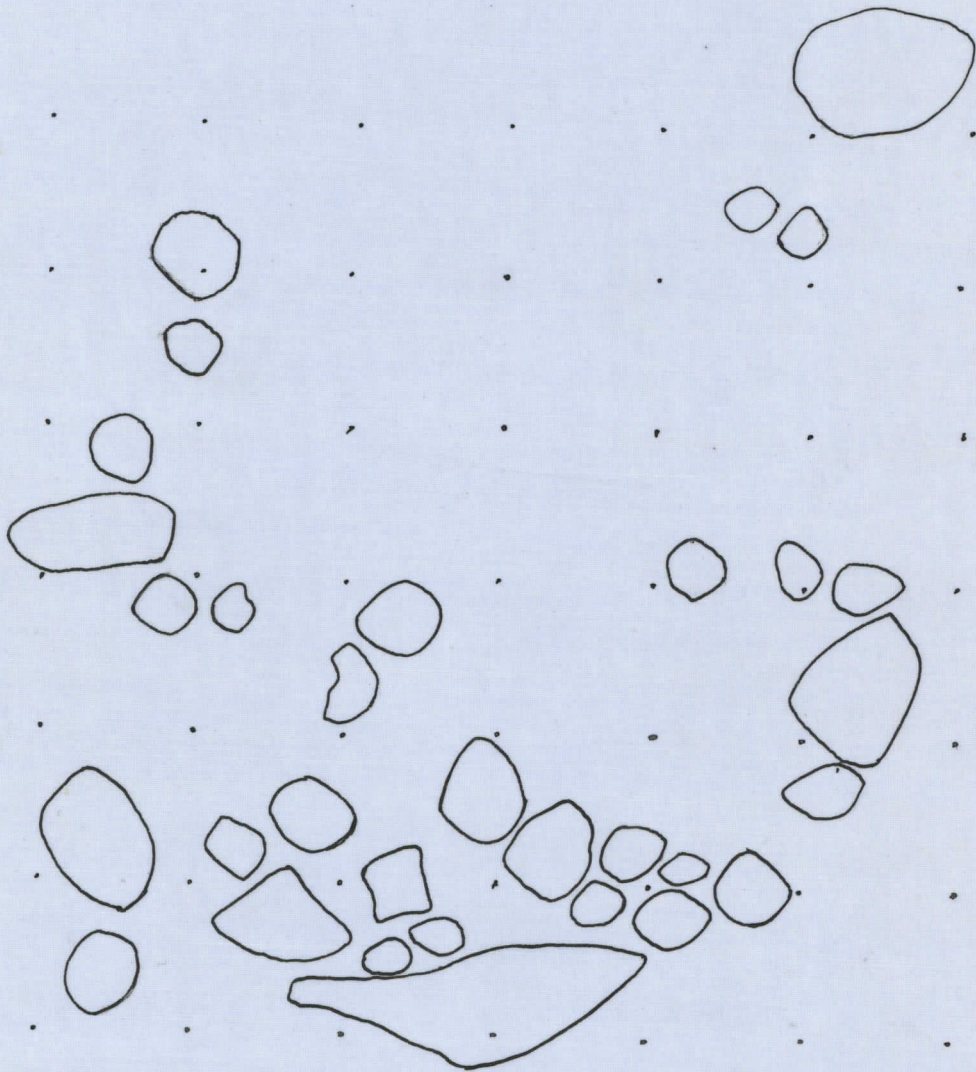
Masku, Mäeksmäki
Kaivausalue A
J Leppäaho 1954
piirt. R Turunen
1:25



• pronssia

Masku, Mäeksmäki
Kaivausalue B
J Leppäaho 1954
piirt. R Turunen
1:25





Masku, Määksmäki

Pienempi ympyrä

J. Leppäaho, 1954.

p. R. Turunen

1:50

N:o 4.

N:o 5.

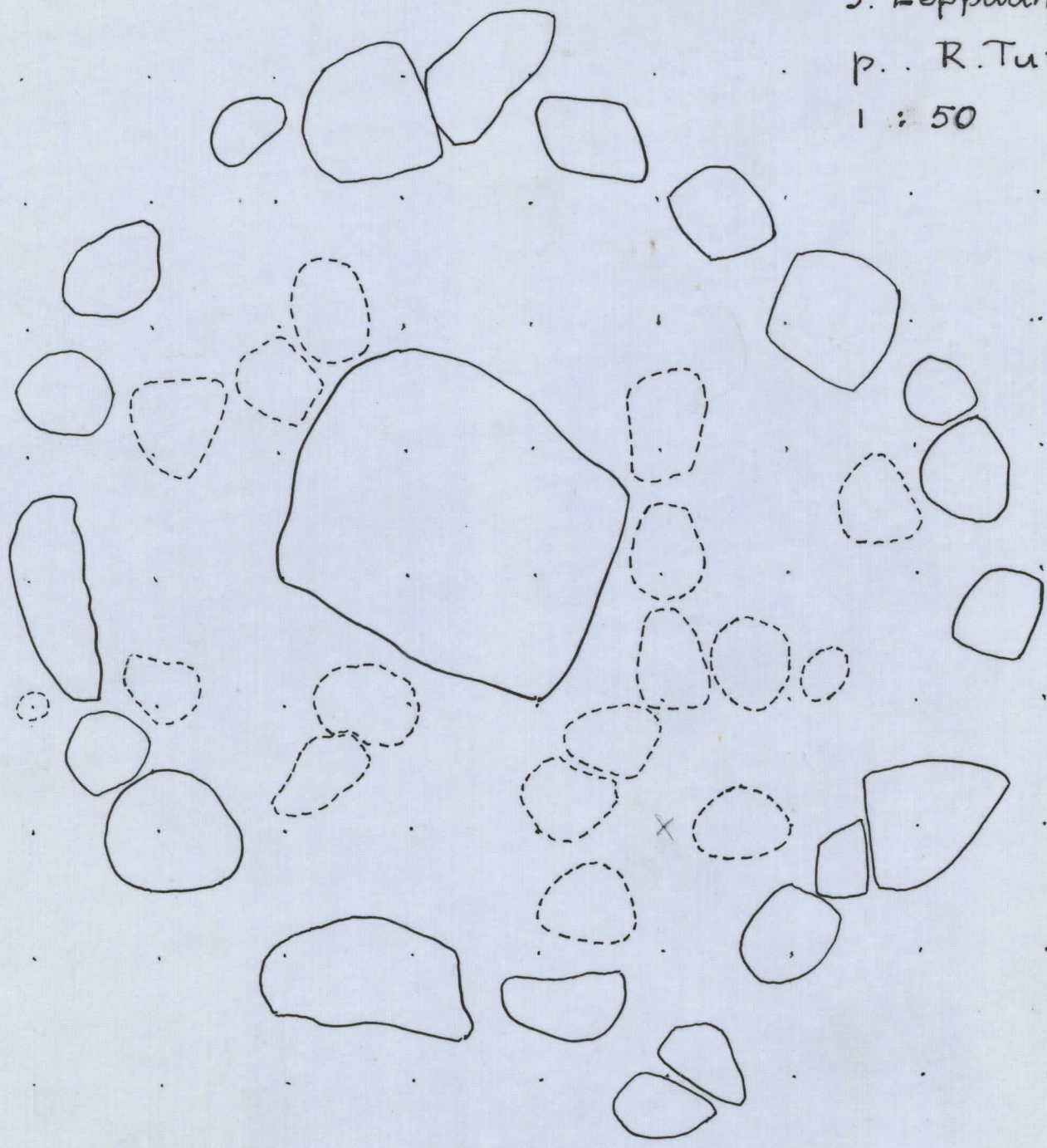
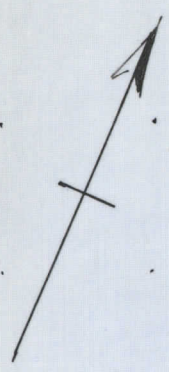
Masku, Mäeksmäki

Isompi ympyrä.

J. Leppäaho, 1954.

p. R. Turunen

1 : 50



Masku, Mäeksmäki



12.

F. n:o 18799

Hauta

Masku, Määksmäki.



+21307

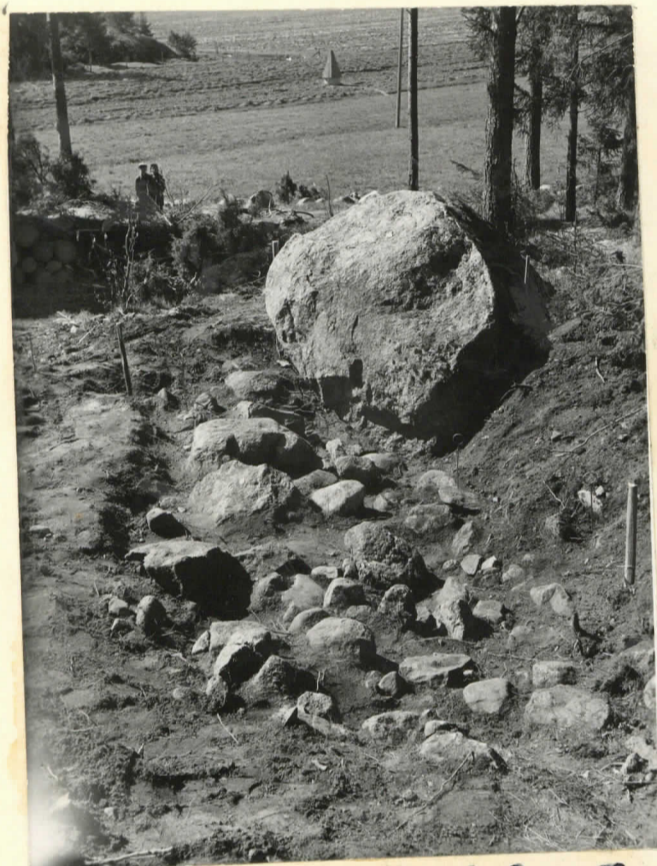
Masku, Määksmäki.
Miekan n:o 14165 löytö-
kela seisoa mies, kuvasta näkyvän
huvinen omistaja Arne Hallio.



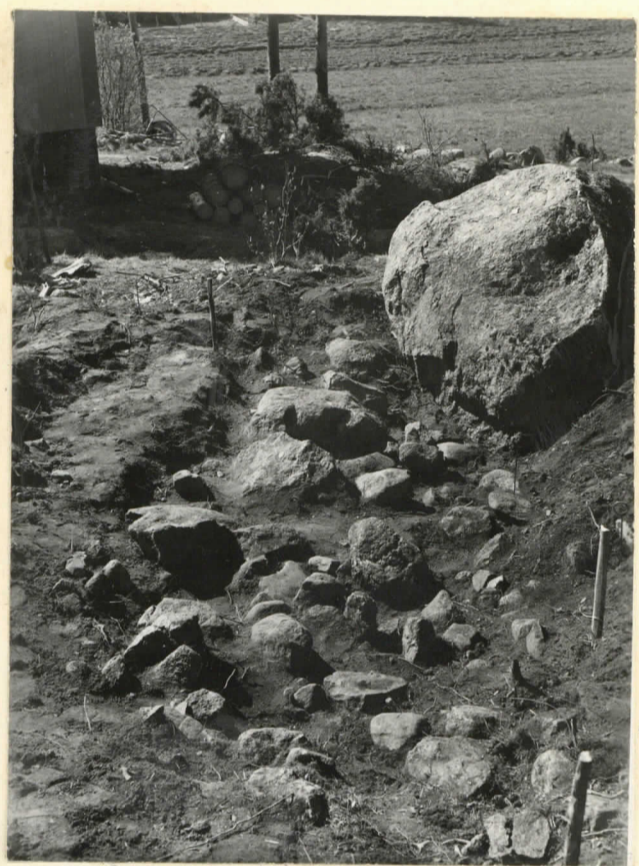
4

L. 18,736.

Kohde B.



3



2

L. 18,734-35.

Kohde A. Kallion asuinrakennusvasemmanalla.



1.

L. 18,739.

Kallion asuinrakennus luoteeseen - näköalasta, Kohde A rakennuksen takana.

Leppäaho-54

Masku Mäeksmäki



5

f. 21,018

Kain. alue A.



6

f. 21,020

Kain. alue A.



7

f. 21,027.

M. Uusi-Honka-54

Leppäaho-54

Masku, Mäeksmäki.



8

f. 21.08. Kein. alue A.



9.

f. 21.08.

Kein. Alue B. Solki 13.460; 17 ennen
säilymistä.

M. Nuusi-Honko-54

Leppäaho-54.

Masku, Mäksmäki



70

J.L.



71

f. 2019.

Hist. aikaisia rahoja kivi-
alue A:sta.

M. Kuski-Honko-54.