

Pattijoki, Kastellin linna

Tarkastus 18. 6. 1967.

Tein 18. 6. 1967 tarkastusmatkan Pattijoen Linnakan-  
kaalla sijaitsevalle Kastellin linnalle todetakseni sen nyky-  
kunnan ja säilymisen vastaisuudessa. Oppaanani oli Aate Hytin-  
koski (os. Äyrinmäki, Ylipää), joka oli ollut jo Pälsin ja Ai-  
lion apulaisena näiden tutkiessa v. 1920 Kastellin linnaa, ja  
joka siitä lähtien on huolehtinut linnasta.

Kastellin linna, joka sijaitsee Linnalanperän kylässä  
Pekkanen talon (puolet Linnakankaan kantatalosta) maalla, on  
suurin ja mahtavin Pohjanmaan jättiläiskirkoista. Se sijaitsee  
Linnakankaan harjun korkeimmalla kohdalla, melko tarkasti etelä-  
- pohjoissuunnassa (Ailio-Pälsin kartat ovat oikeat, Inbergin  
virheelliset). Leveyttä sillä on yli 30 m, pituutta lähes 60 m  
(Kivikoski, Kiinteät muinaisjäännökset: 31 x 52 m). Seinät, joita  
peittävät päänkokoiset ja hieman suuremmat kivet, kohoavat ympä-  
ristöstään  $1\frac{1}{2}$  - 2 m korkeuteen, sisältä vähemmän. Leveyttä niil-  
lä on 5 - 6 m. Sisäala on melko tasainen, hieman notko. Pohja-  
piirrokseltaan linna on hyvin säännöllinen, suorakulmion muotoi-  
nen, kulmat vähän pyöristetyt. Sen kullakin neljällä seinällä on  
selvä porttiaukko, melko tarkasti seinän keskellä.

Samalla harjulla linnan molemmin puolin on yhteensä  
parisenkymmentä likimain pyöreää kivirauniota, niistä suurempi  
osa linnan eteläpuolella. Rauniot ovat vain  $\frac{1}{2}$  - 1 metrin korkui-  
sia, mutta ne ulottuvat ainakin saman verran maanpinnan alapuo-  
lelle. Melkein kaikkiin on kaivettu kuoppa keskelle. Ne seuraa-  
vat harjun harjaa, mutta eivät suinkaan ole samalla korkeudella,  
vaan eteläisimmät ovat useita metrejä alempana kuin lähinnä lin-  
naa olevat.

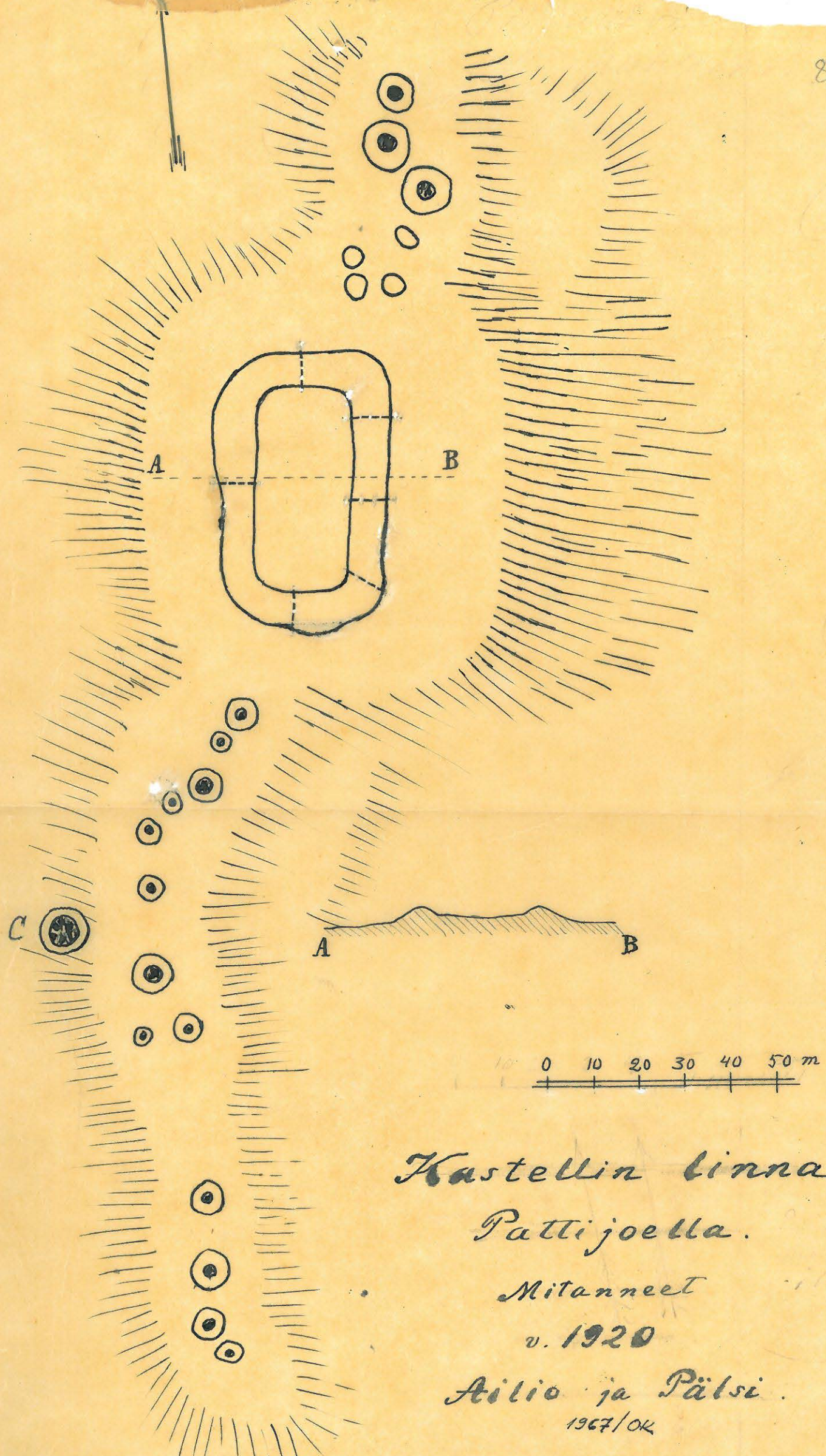
Sakari Pälsi tutki v. 1920 alueen linnan pohjoisosasta, kaksi linnan pohjoispuolella olevaa kivirauniota sekä lisäksi Julius Ailion johdolla poikkileikkauksen vallista linnan läntisen pitkän seinän keskikohdalta. Vallia ei palautettu entiselleen, vaan poistetut kivet ovat edelleenkin kasoina vallin sivussa.

Kastellin linna on tunnettu turistinähtävyys, jossa käy paljon matkailijoita ja seurueita. Tien varteen on pystytetty linnan raunioille ohjaava virallinen viitta. 26. 6. 1967 toimitettiin paikalle rauhoitustaulu. Linnaa ei toistaiseksi uhkaa mikään vaara, eikä se valtavienn mittasuhteittensa vuoksi olekaan ilman konetyövoimaa turmeltavissa. Joku vallissa mahdollisesti oleva pieni kuoppa ei mitenkään häiritse kokonaisuutta.

Helsingissä marraskuun 14 päivänä 1967

*Oiva Keskitalo*





Kastellin linna  
Pattijoella.

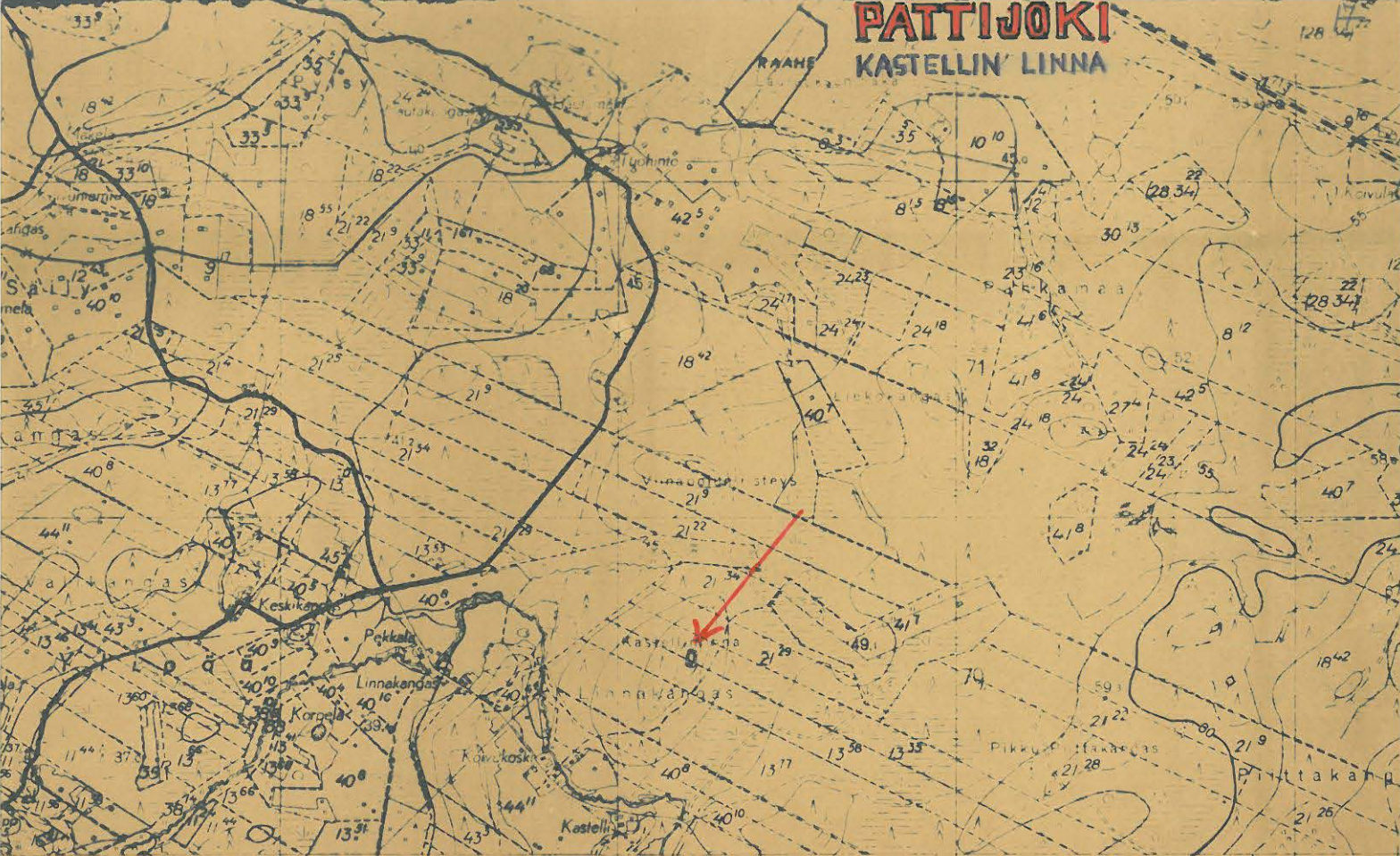
Mitanneet  
v. 1920

Ailio ja Pälsi.  
1967/OK

A-B poikkileikkaus  
C kaivo



# PATTIJOKI KASTELLIN LINNA



32

33

33

34

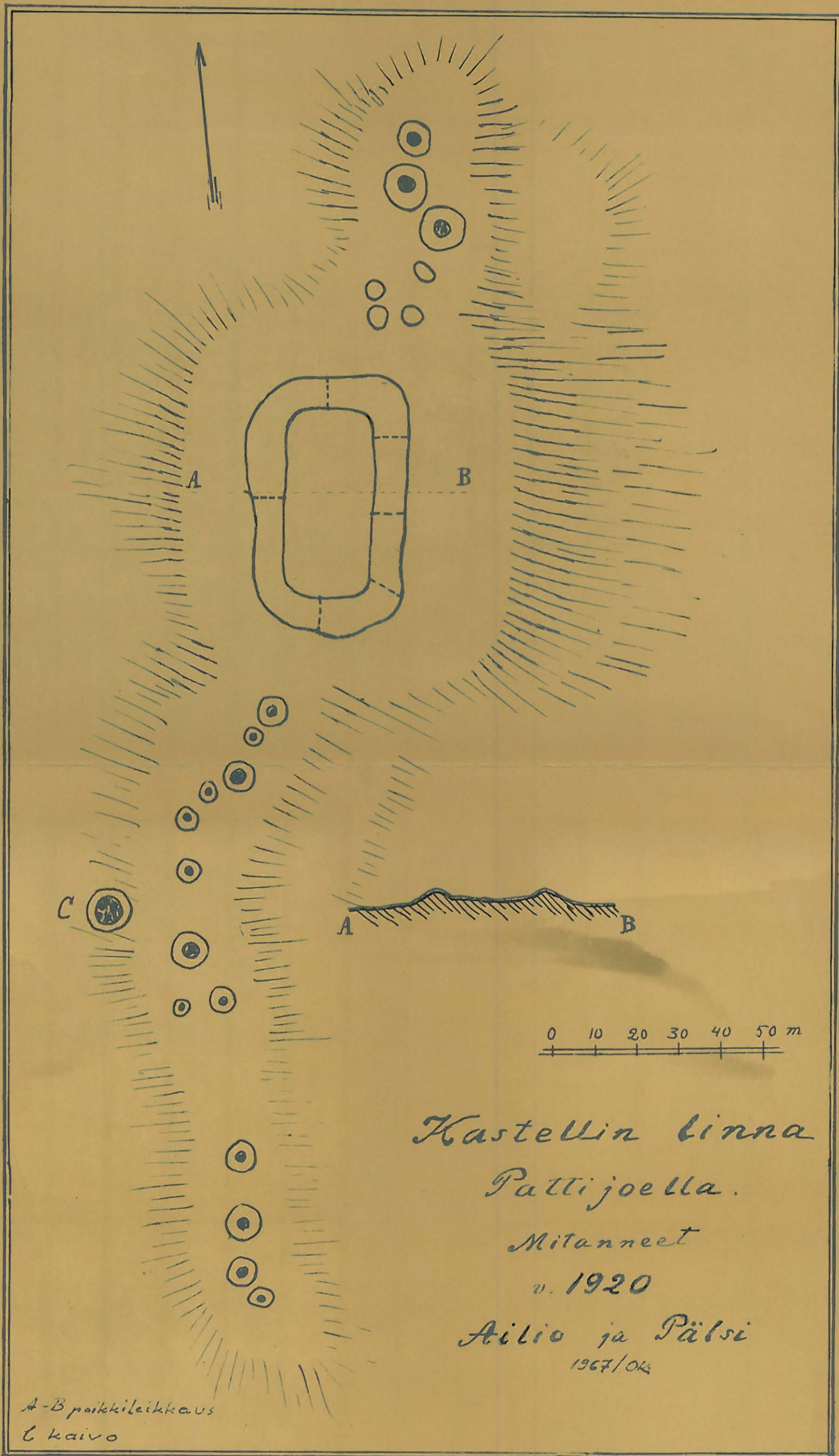
34

Nak = 11°

35

24° 45'  
21'' 00''





Kastellin linna  
Pattijoella.

Mitanneet  
v. 1920

Ailio ja Pälvi  
1967/OK

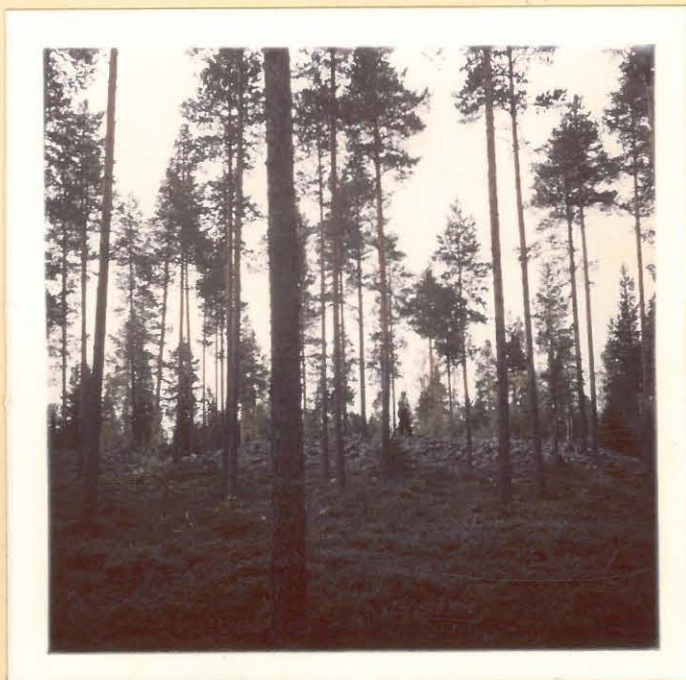
A-B poikkileikkaus  
C kaivo



## PATTIJOKI KASTELLIN LINNA



Kastellin linna etelälounaasta  
nähtynä. Etualalla lähinnä  
kiviraunio.



Kastellin linna eteläkaakosta  
kuvattuna, väkään edellistä  
lähempänä.



Kastellin linnan valli etelä-  
kaakosta kuvattuna.



Kastellin linnan sisäosa vallin  
kaakkoiskulmasta kuvattuna.





## PATTIJOKI KASTELLIN LINNA



Kastellin linnan itäisen pirtin seinä kaakkoismurkalla, so. etelästä nähtynä.



Kastellin linnan itäisen pirtin seinä etelästä nähtynä, vallilla Aate Hyltinkoski.



Kastellin linnan itäisen pirtin seinä pohjoisesta kuvattuna. Etualalla porttiaukko.



Kastellin linnan läntisen pirtin seinä etelästä kuvattuna. Etualalla porttiaukko.

