

ARKEOLOGISEN KOHTEEN
TARKASTUS

--	--	--

Tunnistetiedot

Kunta: Pedersöre Inventointinnumero: 1000 00 8773
 Alue: Purmo Luokka: II
 Nimi: Forsbacken Ajoitus: ajoittamaton
 Kohteen laji: Kiviröykkiötä, kivilatomus Lukumäärä: _____
 Kohteesta muita kortteja _____ kpl (ks. täyttöohjeet)
 Tarkastaja: Kaisa Lehtonen Tarkastusaika: 28.8.2007

Sijaintitiedot Koordinaatit: kohteen suurin röykkiö, GPS-koordinaatit

Peruskartta 232110 Pinta-ala _____
 p = 7049092 i = 3305621 z = 40-45
 Suunta ja etäisyys kirkosta tms. Purmon kirkosta 7,6 km kaakkoon

Hoito ja kunto (ks. täyttöohjeet)

A B C D E F G

Tila ja omistaja (ks. täyttöohjeet)

Kylä/kaupunginosa: Purmo
 Tila/Rno/Nimi Tila 599-417-1-66, LUUKKONEN; Tila 599-417-1-118, KÄRNMOSS;
 Tila 599-417-1-139, NORRBACKA

tai Kortteli/tontti/palsta _____

Omistaja: _____ Puhelin: _____

Osoite: _____ Postitmp: _____

Kiinteistötunnus vuokrattu, ks huomautukset

Lisää kiinteistöjä kpl

Aiemmat tiedot: Ei ole.

Aiemmat löydöt:

Tarkastuslöydöt: KM 36804 (kvartsia)

TARKASTUSKERTOMUS

Liitteet:

kartat Ote peruskartasta 2321 10

muut liitteet: Kuvat 1-4

negatiivit:

diat:

Tarkastuksen aihe:

Purmolainen harrastaja-arkeologi Hans Myhrman ilmoitti alueella olevasta pitkästä röykkiöstä, jonka metsätie on osittain lävistänyt. Paikalle tekivät tarkastuksen Kaisa Lehtonen ja maakunta-arkeologi Pentti Rislä Pohjanmaan museosta.

Kohteen kuvaus:

Kohde sijaitsee luode-kaakkosuuntaisella harjanteella, Purmon Norra ån kaakkoispuolella, Sääksjärveltä noin 3,5 km luoteeseen. Mäellä on erityyppisiä kivirakennelmia (numerot 1-3 viittaavat karttaliitteeseen):

1) Harjanteen korkeimmalla kohdalla on ainakin 3 selvää röykkiötä, joista suurin on muodoltaan kraaterimainen; kahdesta toisesta röykkiöstä on ikään kuin kuorittu sammalta pois ja kivet ovat osittain näkyvissä. Hans Myhrman on havainnut alueella myös jätinkirkkomaista rakennelmaa, mutta mitään tällaista ei voitu tarkastuksessa 2007 runsaan kasvillisuuden vuoksi todeta.

2) Harjanteen kaakkoispäässä on jononaisesti matalia röykkiöitä tai kuopanteita; rakenteiden hahmottaminen paksun turpeen ja sammaleen alta on erittäin vaikeaa. Maastossa rakenteet näkyvät hieman kraaterimaisina painanteina tai matalina röykkiöinä. Hans Myhrmanin mukaan tällaisia röykkiöitä/painanteita on harjanteella ainakin 8 kpl; tarkastuksessa niitä voitiin nopeasti havaita 3-4 kpl. Röykkiöt päättyvät harjanteen kaakkoiskärkeen, jossa on soranottokuoppa, josta tarkastuksessa 2007 löytyi muutamia kvartsi-iskoksia (p=7048938, i=3305757).

3) Edellä mainittujen lisäksi harjanteen korkeimman kohdan lounaispuolella (p=7049056, i=3305541) on 25 metriä pitkä ja noin 4-5 metriä leveä, luode-kaakkosuuntainen suorakaiteenmuotoinen kivilatomus. Se on erittäin huolellisesti suorakaiteen muotoon ladottu, mutta sen funktio on epäselvä. Mahdollisesti kysymyksessä on röykkiöitä myöhempi rakennelma; esihistoriallisesti rakennelmaksi se vaikuttaisi varsin suurelta. Rakenteen kaakkoispää on osin tuhoutunut metsätietä tehtäessä; tie kulkee rakennelman kaakkoispään läpi.

Ympäristö ja maasto: (vesistö, vesistöködi, rakennukset, tiet, sorakuopat jne)
Luode-kaakkosuuntainen harjanne. Pitkän kivilatomuksen läpi kulkevaa metsätietä ei ole merkitty peruskartalle.

Laajuuden arviointiperuste:

Luokitusehdotus perusteluineen: II

Ehdotus suoja-alueeksi:

Havaintomahdollisuudet: Paksu turve- ja sammalkerros häiättävät näkyvyyttä.

Opas: Hans Myhrman

Rauhoitustoimenpiteet maastossa:

Tiedossa olevat maankäyttösuunnitelmat, kiireellisyys:

Lähilöytöjä:


Selostus jätetty

4.9.2007

Vaasa

Aika

Paikka


Allekirjoitus

Jatkotoimenpiteitä:**Huomautuksia (esim. perimätieto) ja lisäyksiä:****Täyttöohjeita:****Tunnistetiedot**

Mikäli kohteen alueella on useampia muinaisjäännöslajeja (esim. asuinpaikka ja röykkiöitä), täytä samalla nimellä ja inventointinumerolla useampi kortti

Hoito ja kunto

A. Kunto: 1=koskematon, 2=tutkittu osittain, 3=tutkittu kokonaan, 4=tuhoutunut osittain, 5=tuhoutunut kokonaan, 6=tutkittu ja tuhoutunut osittain, 7=tutkittu ja tuhoutunut kokonaan

B. Alkuperäisyys: 1=täysin alkuperäinen, 2=entisöity osittain, 3=entisöity kokonaan 4=siirretty alkuperäiseltä paikaltaan

C. Hoitotarve: 1=vaatii entistämistä, 2=vaatii kunnostamista, 3=vaatii puhdistamista tai esiin kaivamista, 4=vaatii tuki- tai suojarakenteita, 5=vaatii tutkimuksia tuhoutumisen estämiseksi, 6=vaatii jatkuvaa hoitoa, 7=ei vaadi hoitotoimenpiteitä

D. Hoitotilanne: 1=peruskunnostettu, 2=tuettu rakentein, 3=pidetään puhtaana

E. Rajaustarkkuus: 1=rajattu arvion pohjalta, 2=rajattu osittaisella koekaivauksella, 3=rajattu kokonaan epävarmasti koekaivauksin, 4=rajattu kokonaan luotettavin koekaivauksi, 5=rajattu näkyvien rakenteiden perusteella

F. Vahvistustapa: 1=rajattu vain muinaisjäännös, 2=rajattu vain suoja-alue, 3=rajattu sekä muinaisjäännös että suoja-alue

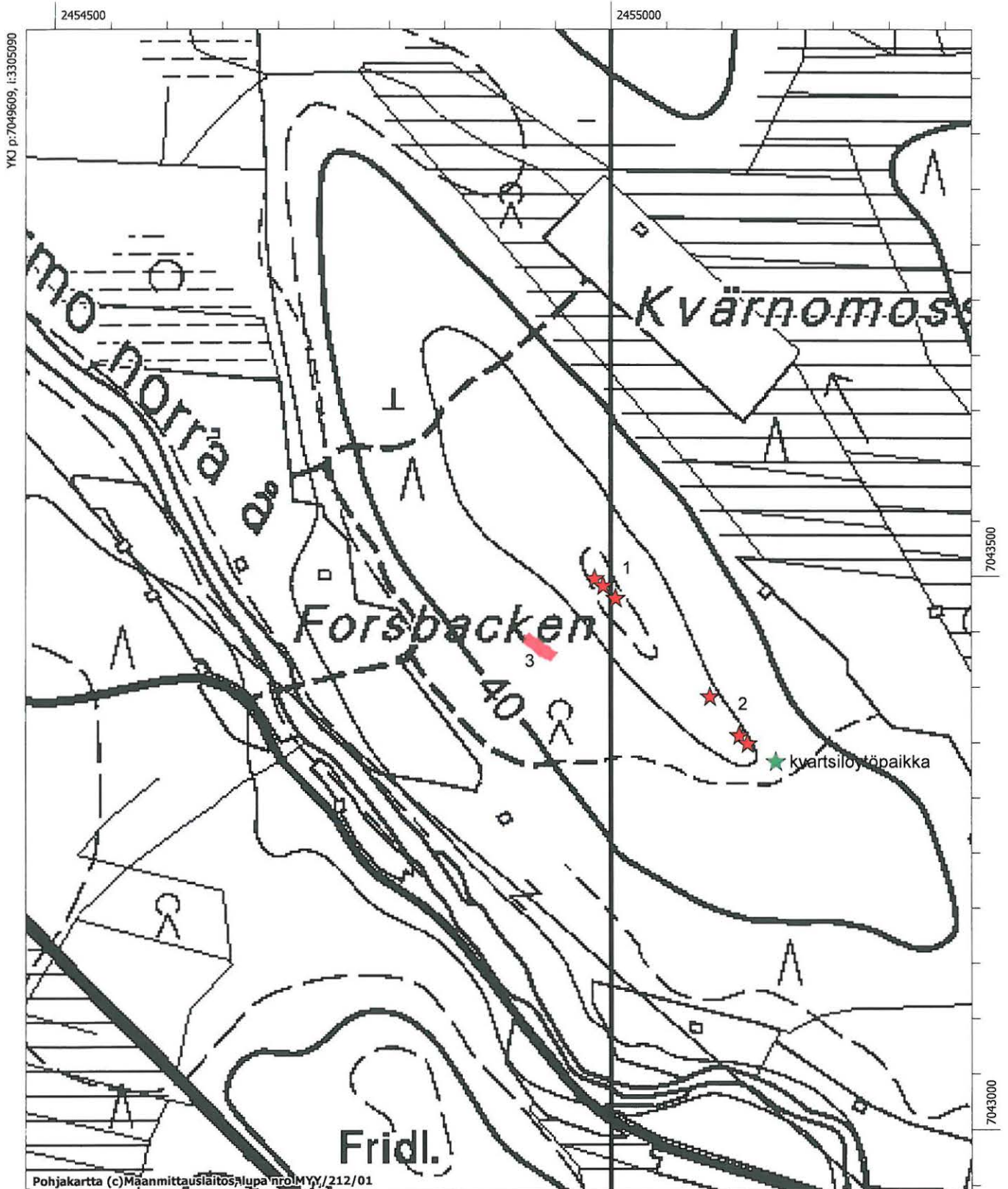
G. Maastomerkintä: 1=kuparitaulu, 2=kertova taulu, 3=paalurajaus ilman taulua, 4=paalurajaus ja taulu, 5=aitaus ja taulu, 6=rakennus ympärillä ja taulu

Tila ja omistaja

Mikäli kohde on useamman kylän tai kunnan alueella, TÄYTÄ LISÄKORTTI

PEDERSÖRE FORSBACKEN
Ote peruskartasta 2321 10
MK 1:5000

- ★ röykkiö
- ★ kvartsilöytöpaikka
- kivilatomus

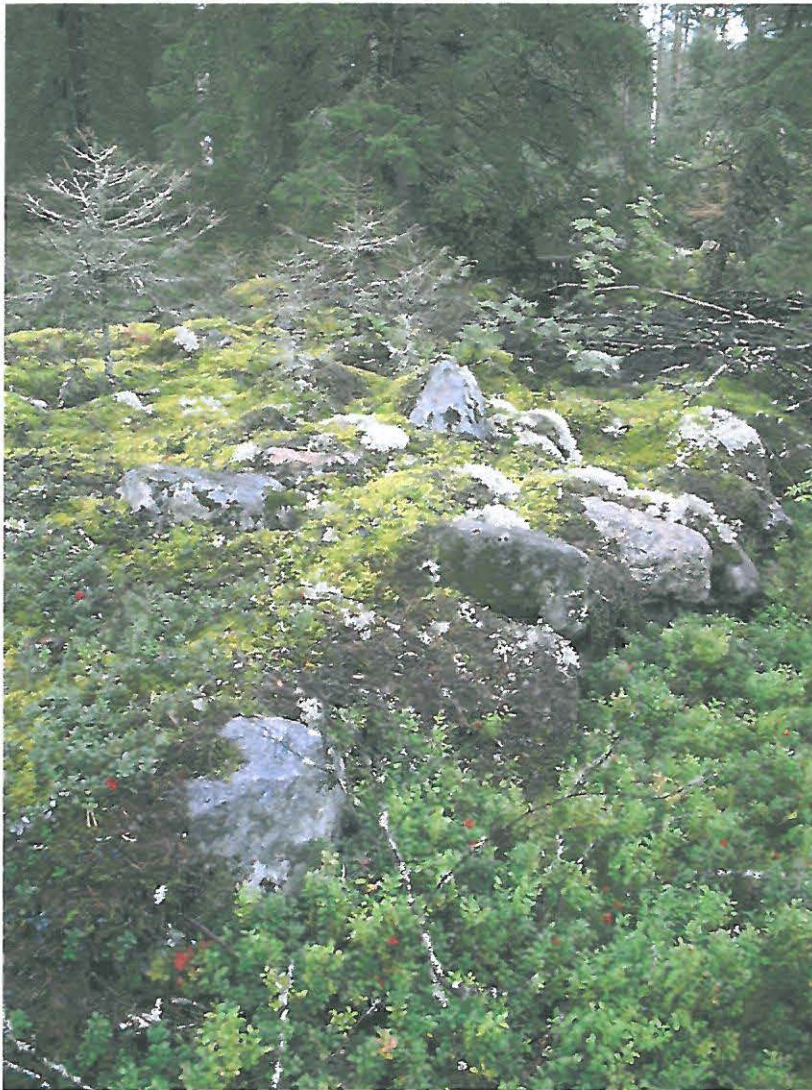




Kuva 1. Pitkä latomus (ks. kohteen kuvaus, kohta 3).



Kuva 2. Pitkä latomus.



Kuva 3.
Pitkän
latomuksen
huolellisesti
ladottua reunaa.



Kuva 4. Metsätie on tuhonnut latomuksen kaakkoispäätä; metsätie kulkee sen läpi. Kuvassa Hans Myhrman ja Pentti Rislä.