

kylt. 100000 2316

Mikkelinpitäjän Invaliidikoti Kyyhkylän (ent. Kyyhkylän kartano) Porrassalmen pellolla oleva rautakautinen kalmisto.

Tutki 6-14/VIII 1937 ja 1-11/VIII 1938 amanuenssi Jorma Leppäaho apunaan ylioppilas Sirkka Ojala (1937-38), maisteri Kyllikki Tuohino (1937) ja ylioppilas Olof af Hällström (1938).

Vuoden 1938 kaivauksiin antoi Savon historiatoimikunta 3,000:- suuruisen kertakaikkisen avustuksen.

Kalmisto keksittiin siten, että kun syks. 1936 invaliidit Juho Toikka ja Ville Sonkka raivasivat pois kartanon Porrassalmen pellolla olevia kiviröykkiöitä, löytyi eräästä niistä hyvätekoinen tappara ja keihäänkärki. Löydöt isännöitsijä Rolf Mennander toimitti Savon Museoyhdistyksen välityksellä Kansallismuseoon, jonka kokoelmiin ne lunastettiin (10476:1-2). Aseet osoittautuivat olevan peräisin 1000-luvun puolivälistä. Kivirauniot rauhoitettiin heti seuraavana kesänä suoritettavia tutkimuksia varten.

Invaliidikoti Kyyhkylä (ent. samanniminen kartano) sijaitsee ns. Kyyhkylänniemellä Mikkelin-Ristiinan maantiestä n.  $\frac{1}{2}$  km itään. Matkaa on Mikkeliin n. 7 km Porrassalmen kuuluisaan siltaan on linnun tietä vajaat 1 km. Tuukkalan kalmisto sijaitsee vähän yli 1,65 km luoteeseen ja Moision kalmisto on n. 2,5 km pohjoisluoteeseen. (Huom! taloudelliselle kartalle V. 8 on merkitty Vanhan Kyyhkylän paikka nykyisen sijasta).

Kartanon eteläpuolella olevaa peltoaluetta nimitetään Porrassalmen pelloksi. Päärakennuksesta vähän yli 200 m suoraan etelään on muutaman kymmenen m laajuinen raivaamaton alue, jonka pohjoisreunassa on pieni ränsistynyt lato. Ladon itä, koillis- ja lounaispuolelle keskittyvät kaikki kalmiston tutkimusten aikana todetut 6 hautarauniota. Raunioiden asema selviää hyvin kartoista VII-VIII ja kapt. Bremerin kalmiston ilmavalokuvasta. Esihistoriallisella ajalla on Porrassalmen sivusta kalmistoa kohti pistäytyvä vesijättölahdelma todennäköisesti vielä

ollut vetenä. Lahdelma näkyy kartassa VIII ja Bremerin ilmavalokuvassa n. 638. Lahdelmalla on aikoinaan saattanut olla tärkeä merkitys erittäin suojaisena maihinnousupaikkana. Raunioiden korkeus nykyisestä Saimaan pinnasta on seuraava: VI = 3,5; V = 4,5; I-IV n. 6 m.

Työnjako kaivauksilla oli seuraava: ylioppilas Sirkka Ojala hoiti röykkiöiden I-III ja V-VI varsinaisen kartoitus- ja löytöjen talteenottotyön. Kes. 1937 hänen apunaan oli jonkun aikaa maisteri Kyllikki Tuohino. Röykkiö VI on kokonaan S. Ojalan kaivattama, sillä jouduin palaamaan Helsinkiin paria päivää aikaisemmin kuin muut. Ylioppilas Olof af Hällström tutki suuren ja vaikeasti "käsiteltävän" raunio IV:n. Raunion loppuun tutkimista en myöskään ollut tilaisuudessa näkemään. Paitsi ylintä valvontaa, hoidin varsinaisesti vain valokuvauksen ja osittain myös punnitustyöt. Niinä päivinä kes. 1938, jolloin olin jo matkustanut Helsinkiin toimi valokuvaajana kaivausmiehenä ollut ylioppilas Väättäinen.

Raunio I. Kaivauksiin ryhdyttäessä kiinnitin ensiksi huomion raivaamattoman alueen kaakkoisnurkkauksessa sijaitsevaan n. 14 m pitkään ja 6 - 8 m leveään matalaan kivikumpareeseen. Kumpu puhdistettiin pensaskasvullisuudesta ja turpeista (valok. 11846). Alue paalutettiin siten, että syntyi 4 x 14 m suuruinen ruudutettu alue. Kaivausruutujen suuruudeksi tuli 2 x 2 m. Ruudutuksen pituussuunnaksi tuli kutakuinkin koillis-lounas. Kaivausten aikana selvisi että suuntaus olisi paremminkin pitänyt olla n. pohjois-etelä. Rauniosta tehty kartta (n:o I) tuli piirretyksi luonnottoman suureen (1:10) mittakaavaan. Syy siihen oli, että Schvindtin mukaan epäilin paikalla voivan olla ruumishautoja. Kaivaustyö osoittautui heti alunperin hyvin vaikeaksi ja rahaa vieväksi. Kaivauksissa todettiin, että paikalla oli lähes suorakaiteen muotoinen raunio, jonka pituus oli n. 10 m, leveys pohjoispäässä yli 7 m ja eteläpäässä alle 6 m. Varsinaisesti eteläosassa oli selvä reunakiveys, joka oli ladottu varsin kookkaista kivistä.

Röykkiön rakenne osoittautui sangen omalaatuiseksi. Paikalle oli ladottu ilman mitään järjestystä miehennostannaisia ja niitä paljoa suurempia kiviä ilman mitään huomattavaa järjestystä 1-2 kerrokseen. Kivet vaikuttivat palan<sup>2</sup>peilta ainakin osittain. Kivien raoissa ei ollut mitään pienemmistä kivistä ladottua täytettä, vaan niissä oli noki- ja hiilipitoista kulttuurimaata, joka alkoi useinkin heti muutaman cm pinnan alta. Kulttuurimaa oli monin paikoin suorastaan luujäännösten "kyllästämää". Valokuva 11849 antaa havainnollisen kuvan luujäännösten sijainnista. Luuaines oli suureksi osaksi polttam<sup>a</sup>tonta tai aivan vähän poltettua, niin että suurin osa luista oli aivan lahonneita. Niistä ei sen vuoksi saatettu ottaa paljoakaan talteen. Hampaat olivat sensijaan vielä erittäin hyvin säilyneitä. Niitä saatiinkin talteen runsas ja monipuolinen kokoelma. Tohtori V. A. Korvenkontio on tarkastanut luo- ja hammasaineksen todeten niiden olevan eläimistä (hevonen, varsa, lehmä ja sika) mikään määrätävissä ollut luu tai hammas ei ollut ihmisen. Hauska oli ruudusta A II talteen saatu hevosen yläleuan koko hammasrivistö (10629:28). Erittäin arvokas on ruudusta A IV löydetty villipeuran oikeanpuoleisen sarven tyvikappale (10629:29). Korvenkontion mukaan tyvikappale on peräisin toiseksi suurimmasta maassamme tavatusta subfossiilisesta villipeurasta. Saviastianpalasia ja painavaa rautakuonaa (10629:27) tuli vähän. Kaikki varsinaiset esinelöydöt kuten päaluettelosta näkyy ovat vieläkin vähemmät. Raunion ajoitus niiden perusteella on hyvin epämääräistä. Todennäköistä on kuitenkin on että raunio on 1100-1200-lukujen vaiheilta. Omasta puolestani pitäisin röykkiötä paremmin uhri- kuin hautarauniona.

Kun raunion pohjaa tutkittiin, joka tehtävä kokonaisuudessaan jäi kesään 1938, osoittautui, että osa suurimmista kivistä oli selvästi maakiintoisia. Valtaosa pohjaan asti ulottuvista kivistä oli kuitenkin paikalle kasattuja. Kuten pääkartasta näkyy ei röykkiön paksuus juuri missään ylittänyt 70 cm. Pohjamaan hieka (savipitoista) oli varsinaisella luo- ja hammaslöytöalueella enemmän tai vähemmän vaaleaksi tai punervaksi palanutta. Mitään ruumishautoja ei löydetty.

Pohjamaata tutkittaessa löydettiin osittain röykkiön reunan alta ja ulkopuolelta huolellisesti ladottu kuoppamainen liesi, Rakennelma käsitti etupäässä ruutujen C-D II-IV:n alueen. Kartta I a, läpileikkaus kartta I b sekä valok. 11851-52. Kuten kartoista näkyy erottui ruutujen C III - IV alueella oleva n. 3 m mittainen reunakivi suhteellisen ohueksi, niin että se saatiin nostaa pois. Kiven alla oli selvää latomusta, jonka kivien väleissä oli tummaa maata. Kun edellämainitusta suuresta reunakivestä pohjoiseen oleva reunakivi (punnitusluku 0,80) poistettiin, osoittautui kivi menevän hyvin syvälle ja alla maa oli vielä selvästi palanutta ja liikuteltua. Kuten kartoista näkyy, varsinainen liesilaitos oli jo kokonaan raunion ulkopuolella, mutta kaiken todennäköisyyden mukaan "stratigrafisesti" rauniota vanhempi. Osuahan nimittäin edellämainittu reunakivi (punnitusluku 0,80) osittain varsinaisen liesirakenteen päälle. Liesilaitte oli verrattain suurikokoinen rakenteeltaan. Maahan oli kaivettu pyöreähö n. 3 x 4 m suuruinen patamainen kuoppa, jonka suurin syvyys maanpinnasta lukien on ollut ehkä hiukan yli 1 m. Koko pohjoispuolinen kuopan osa oli reunustettu suurikokoisilla kivillä (valok. 11852). Samantapaista kiveystä oli hiukan myöskin eteläpuolisessa osassa. Itse tulikuoppa oli kooltaan n. 120 - 130 cm. Se oli jyrkkäseinäisen patamainen. Varsinainen syvyys oli n. 50 - 60 cm. Reunat olivat kuten kartastakin näkyy ladotut huolellisesti pienikokoisista kivistä. Todellisuudessa tulikuoppaa voi kyllä pitää suurempana ja syvempänä, sillä kuten kartan punnitustilustakin näkyy suuret kivet ovat muodostaneet viiston reunan itse varsinaiselle tulikuopalle. Tulikuopan pohja ja osittain sivutkin olivat kivettämiä. Maa, savipitoinen heikka oli palanut vaaleaksi ja osittain punertavaksi. Varsinainen pohja oli melko epätasainen. Kuopassa ei ollut mitään kovaksi palanutta savisilausta. Kuoppa oli täytetty kivillä ja kulttuurimaalla. Vähäisistä löydöistä viittaa vain päälueeteloon. Tulikuopan itäpuolella ei ollut mitään suurista kivistä ladottua reunusta vaan tulipesän tehtynä seinämänä oli vain maa ja sekalaiset pienet kivet. Uloimpana (punnitusluku 1,80 - 1,90) pohjalla oli pienistä kivistä ladottua kehäntapaista. Ruutujen C-D II-III kohdalla

oli palanutta maata vielä punnitusluku 1,95 syvyydessä, joka on syvin punnituskohda.

Tulikuopan tarkoitusta ei kaivauksissa pystytty selvittämään. Varmalta joka tapauksessa näytti, että tulikuoppa on tehty ennen "uhriröykkiötä".

Hautaraunio II. Kyyhkylään johtavan tien vieressä ladon kohdalla ja vinottain tien ja asehaudan (raunio III:n) välissä havaitsin pienen, vain n. 3 x 3,5 m suuruisen ja miltei maanpinnan tasoon painuneen röykkiön. Se paljastettiin turpeista. Pinta osoittautui ladotuksi miehennostannaisista ja suuremmistakin kivistä. Eteläreunasta oli väännetty raivaustöissä muutama kivi sivuun, mutta ne olivat kuitenkin melko tarkkaan paikoilleen asetettavissa ja siten karttaan piirrettävissä. Kivikerros selviää kartasta II a ja valok. 11854-56. Kerrosta purettaessa löytyi ruudusta B II suurehkon kiven vierestä ja eteläpuolelta n. 900-luvulta peräisin oleva keihäänkärki (10629:12). Keihäänkärjen päällä ei ollut mitään kiveä, mutta se vaikutti huolellisesti paikoilleen pannulta. Kärkipuoli oli ylempänä kuin putki-osa ja suunta oli suoraan koilliseen (valok. 11858). Kun päällimmäinen kivikerros oli poistettu paljastui sen alta pinnaltaan epätasainen, n. 2 x 3 m suuruinen pitkänomainen liesimäinen kiveys. Kiveys oli ladottu etupäässä aivan pienistä kivistä ja sangen huolellisesti. Kiveyksen pintaa puhdistettaessa löytyi miltei keihäänkärjen kärjen kohdalta ja kutakuinkin samalta korkeudelta rautainen, naskalintapainen esine 10629:11. Kiveyksen pohjoispäästä saatiin 3 pronssista <sup>vaatteen</sup> vanteenkierrettä (10629:13-15). Kiviä oli latomuksen reunoilla 2 - 4 kerrosta, mutta keskellä oli aivan kivettömiäkin koloja. Latomuksen alta paljastui n. 2-3 cm paksuinen tumma palomaakerros, jossa oli vielä havaittavissa hiiltäkin (huom! 10629:20). Tummaa kerrosta seulottaessa löydettiin esiliinan (?) pronssikierukka (10629:17) jonka sisällä oli vielä villanauhaa. Kierukka ei siis ole ollut tulessa. Palomaakerros oli laajuudeltaan miltei latomuksen kokoinen. Ker-

roksen ohuuden vuoksi ei sitä pystytty tarkemmin piirtämään. Poltettua luuta ei löydetty muuta kuin yksi ainoa hyvin poltettu putkiluun palanen (10629:19). Palanen löytyi latomuksen länsireunasta palomaa-alueen ulkopuolelta. Todennäköistä on, että paikalla on ollut polttorovio, mutta luut ovat polttamisen jälkeen haudattu muualle. Raunion paksuus pohjasta lukien on ollut n. 70 cm. Vähempiarvoisista raunioista saaduista löydöistä viittaaan pääluetteloon.

Hävitetty raunio III. Se sijaitsi raunio II:sta vain pari m kaakkoon. Kaikki kivet oli ehditty vääntää paikoiltaan, mutta invaliidi Toikan kuvauksen mukaan raunio oli ollut ladottu samantapaisista miehennostannaisista ja suuremmista kivistä kuin raunio II:n päällimmäinen kerros. Toikka ei muistanut oliko pohjalla ollut mitään pienistä kivistä tehtyä latomusta. Osa raunion kivistä näkyy valokuvassa 11853. Raunion pohja saatiin vielä melko tarkasti määritellyksi. Raunio on ollut epämääräisen pyöreän nelikulmainen, kooltaan n. 3,5 x 4 m. Toikka oli merkinnyt tapparan ja keihäänkärjen löytökohdan (10476:1-2) paalulla. Hän näytti esineiden sijainneen siten kuin ne on karttaan merkityt. Suunta on silloin kutakuinkin koillinen. Hän sanoi esineiden olleen suurehkon kiven alla. Kaikki varsinaisissa kaivauksissa löytyneet esineet (viittaaan pääluetteloon 10629) eivät olleet enään "in situ". Pohjan keskellä tai paremminkin sanoen itäpuolisessa osassa oli n. 1,5 x 1 m suuruinen palomaa-alue. Kun sitä seulottiin saatiin talteen n. 140 gr. poltettua luuta (10629:9). Röykkiö on siis todennäköisesti ollut kasattu polttorovion päälle. Pohjamaata seulottaessa löydettiin myös kappale suhteellisen painavaa rautakuonaa (10629:6 ja ja vertaa n:oon 10629:27).

Raunio IV. Vanhan ladon ja Kyyhkylään vievän tien välissä oli raunion tapaista. Kesällä 1937 se puhdistettiin turpeista ja todettiin melko varmaksi hautaraunioksi (valok. 11859:60). Heti kaivaustöiden alettua kesällä 1938 ylioppilas af Hällström ryh-

tyi tutkimaan rauniota. Työ osoittautui hyvin vaivaloiseksi ja aikaa vieväksi, sillä raunio laajeni huomattavasti kaikkiin suuntiin sitä lopullisesti puhdistettaessa. Kooksi tuli vihdoin 10 x 11 m. Rakenne oli seuraava: kookas (pituus 1-1,5 m) maakiintoinen kivi. Näitä "tukipisteinä" käyttäen oli varsinainen raunio kasattu. Aineksena oli käytetty etupäässä kahta kivilajia, pieniä nyrkinkokoisia ja niitä vähän suurempia sekä iso- ja miehennostannaisia ja vieläkin kookkaampia kiviä. Suurten kivien lomat olivat kaikki huolellisesti täytetyt pienten kivien "pakkauksella". Kuten läpileikkauksestakin (IV c) näkyy pienistä kivistä ladottua täytettä oli myös suurempienkin kivien alla. Tämä jo yksistään todistaa, etteivät pienet kivet voi olla röykkiössä vain sekundäärisiä ja esim. läheisistä peltosaroista tuotuja. Röykkiön muoto on epämääräinen. Raunion itäisivussa oli 4 x 3,5 m suuruinen "kylkiäinen". Se oli varsin syvälle maahan vajonnut (läpileikkaus) ja vain varsinaisesti yksikerroksinen. Luoteiskulmassa oli samoin syvälle menevän "kylkiäisen" tapaista. Maata oli näiden ulkonemien päällä luultavasti tullut kynnöstöissä. On nimittäin luultavaa, että maa raunion ympärillä aikaisemmin on ollut viljeltyä, ainakin itä- ja pohjoispuoliset osat. Raunion varsinainen keskiosa (kartta IV b), jossa kiviä on useammassakin kerroksessa, on suorakaiteen muotoinen ja kooltaan n. 4 x 6 m. Raunion suurin paksuus keskellä on ollut n. 65 cm. Suuret kivet muodostivat röykkiöön suunnilleen etelästä pohjoiseen kulkevan harjan. Valok. 11861-68 antavat havainnollisen kuvan raunion rakenteesta. Löydöistä viittaa pääluetteluun 10862:21-65. Mainittakoon kuitenkin, että päällimmäisestä kivikerroksesta ei tullut juuri mitään löytöjä paitsi "kylkiäisten" kohdalla. Poltettuja luita tuli aivan häviävän vähän. Kevyttä hautakuonaa tuli jokunen pala. Raunion pohjalla suurten kiintokivien välisellä alueella, mutta varsinkin kohdalla b 3-4 ja c 3 oli pohjamaa palaneen näköistä, joten on sangen todennäköistä, että raunio on kasattu polttorovion paikalle. Esim. kohdasta c 3 löytyi syvältä koskemattoman keltaisen hiekan rajalta puolittain palanutta hiiltäkin (10862:70-51).

Kaivausten jälkeen Tuukkalan kasarmin sotilaat laittoivat raunion entiselleen. Kyyhkylän Invaliidikoti lupasi säilyttää sen muistomerkkinä ja kuten ilmavalokuvasta V. Bremer 636 näkyy on raunion ympärille kasattu suurista kivistä aita.

Raunion luoteiskulmasta n. 5 m länsi- länsi-lounaaseen kaivettiin 45 cm syvyydestä palanutta tiivisteiden tapaista savea, joka voi olla ehkä tiilikiviäkin (10862:65). Jos se olisi klinkeriä ei olisi mahdollista, että lähistöllä on voinut olla rautak. rakennuksia, josta se olisi peräisin.

Raunio V. Jo kaivausten alussa kesällä 1937 arvelimme raivaamattoman alueen lounaiskulmasta vain n. 10 m päässä sijaitsevan kivikumpareen olevan hautaraunion. Se puhdistettiin turpeista ja todettiin hautaraunioksi (valok. 10869 ja 72).

Kun kaivaminen kesällä 1938 aloitettiin, löydettiin heti raunion eteläpäästä aivan turpeen alta soikea karjalainen kupurasolki (10862:66). Kaivauksia jatkettaessa osoittautui röykkiö olevan rakenteeltaan paremmin polttokenttäkalmiston luontoinen kuin varsinaisen hautaraunion. Röykkiö on muodoltaan miltei kolmiomainen (sivut 11 x 7,5 x 7 m). Jonkunlaista suurista kivistä ladottua reunusta on hiukan havaittavissa siellä täällä, mutta reunus on kuitenkin saattanut olla paljokaikaisemmin. Ainakin raunion eteläosasta on nimittäin raivaustöissä selvästi kuljetettu kiviä pois. Varsinainen keskiosa on hyvin polttokenttäkalmiston luontoista, kooltaan sekalaisia kiviä on ladottu 1 - 2 kerrokseen ja kaikki löydökset ovat kivien lomista. Löydöistä viittaa vain päänumeroon 10862. Kaiken todennäköisyyden mukaan paikalle on haudattu vain yksi vainaja ja koruista päättäen nainen. Sieltä täältä pohjalta, kivien lomasta löytyi nokea ja hiilen jätteitä. Palon jäljet voivat olla myös peijaisten yhteydessä syntyneitä. mitään keskitettyä palopaikkaa, jonka voisi epäillä olevan polttorovion paikan ei tavattu. Poltettua luuta (10862:87-88) tuli n. 40 gr. Kuonaa löydettiin jokunen kappale (10862:82-84), mutta se oli keveätä tyyppillistä hautakuonaa. Hauta-antimiin ovat kai luettavissa löytyneet eläinten polttamattomat luut ja hampaat



(10862:89-92 ja valok. 11876).

Raunio VI. Hautaraunio V:n "alapuolella" n. 30 m vesijät-  
töön päin sijaitsi raivaamaton särkkä, jonka pellon oja halkaisi.  
Särkän itäpuolinen osa sosoittautui hautaraunioksi. Rakenteeltaan  
ja muodoltaan (koko n. 3,5 c 6 m) raunio oli aivan V:ttä muis-  
tuttava kuten kartta VI ja valok. 11877-79 osoittavat. Osa var-  
sinaisista reunakivistä voi olla pois kuljetettua, mutta kaikesta  
huolimatta niin raunio VI:n kuin V:n kin muoto on kolmiomainen.  
Kiviä oli VI:n keskustassa samoin vain 1-2 kerroksessa. Vähäisis-  
tä esinelöydöistä viittaaan pääluetteluun. Paikalla on ilmeisesti  
ruumiinpoltto suoritettu, sillä raunion itäpuolisesta osasta löy-  
tyi erittäin runsaasti kevyttä hautakuonaa (10862:110) kahdesta  
karttaan merkitystä pesäkkeestä. Pesäkkeissä maa oli nokista ja  
niiden ympärilläkin jonkun verran palanutta. Poltettu talteen saa-  
tu vähäinen luumäärä (35 gr 10862:109) löytyi sensijaan laajem-  
malta alalta. Raunion koko länsipuoli oli aivan löydötöntä. Pari  
eläimen hampaan kappaletta löydettiin (10862:107-108). Ne ovat  
kai jälkiä hauta-antimista. kuten saviastiankappalet.

Raunioiden ajoitus on löytöjen perusteella seuraava:

II. 900-lukua

III. 1000-luvun keskivaiheilta

IV. " " " tai loppupuolelta.

V. 1200-lukua.

VI. Löydöt eivät ole ajallisesti toistaiseksi määrättävissä, mut-  
ta todennäköisesti samanaikainen kuin n:o V.

I. "Uhriraunio". Löydöt eivät myöskään ole ajallisesti tarkem-  
min määrättävissä, mutta todennäköisesti raunio on 1200-lu-  
kua tai sitäkin nuorempaa aikaa.

Varmasti 1100-luvulle ajoitettavaa rauniota ei siis löydetty  
vaan nykyisten tulosten mukaan 1000-luvun ja 1200-luvun raunioiden  
väliin jää n. 150 - 200-vuoden suuruinen "hiatus". Tämän ei kui-  
tenkaan tarvitse merkitä suuria, sillä osa kalmiston aikaisemmis-  
sa raivaustöissä hävitetyistä raunioista on voinut olla juuri  
puuttuvaa aikaa.

Ilman merkitystä eivät kalmiston alueelta löytyneet painavat rautakuonan kappaleet ole. Maisteri Rauhama Geologisesta Toimikunnasta teki mikroskooppisen hieen suuresta raunio I:stä löytyneestä painavasta kuonankappaleesta n:o 10629:27. Hän totesi kuonan erittäin rautapitoiseksi. On siten todennäköistä, että se on peräisin raudansulatosta. Kyyhkylän invalidit kertoivat, että kalmistoalueesta n. vajaat 100 m etelään eli jonkun verran itään vesijättölahdelman päästä itään kynnöstöissä oli tavattu runsaasti palanutta maata ja pajakuonaa. Paikka oli kumpanakin kesänä heinänä (kitettynä), mutta tarkasteluista huolimatta en löytänyt mitään kuonapaikkaa. Mielestäni paikka olisi kai vielä koeojin löydettävissä. Paikalla ei kansan tietämän mukaan ole ollut pajaa, joten rautakautinen sulatto hyvinkin on voinut olla näillä vaiheilla.

Kuten jo edellä on selvinnyt on Kyyhkylän kalmistossa ollut enemmänkin hautaraunioita, jotka aikaisemmissa raivaustöissä ovat tuhoutuneet. Varma raunio esim. invalidi "Imppa" Väänäsen kertoman mukaan on ollut harjanteella n. 40 - 50 m ladosta länsi-luoteeseen. Väänänen kertoi paikalla olleen kiviraunion jonka hän oli räjäyttänyt. Räjäytyksen jälkeen hän oli havainnut paikalla mustaa maata ja raudanpalasia. Raivaamattoman alueen koko länsipuoli on kivikkoa. Voi olla, että silläkin vaiheilla on vielä raunio, mutta se ei ole tutkittavissa, sillä Invalidikoti käyttää paikkaa kivivarastona, jonne peltokiviä ajetaan. Puimasta kaakkoon on vielä raivaamattomia raunion tapaisia kohtia. Ne näkyvät V. Bremerin ilmavalokuvassa (n:o 636). Kävin niitä tarkastamassa silmämääräisesti, mutta en saattanut todeta olisivatko nekin hautaraunioita.

Porrassalmen tien länsipuolella ja miltei kalmiston kohdalla on syvä kuopanne, jonka pohjalla on lammen tapaista. Paikan nimenä on Kappelloukas. Vanha kappeli väitetäänkin olleen noilla vaihein ehkä jossain perunakuoppain paikkeilla. (Valok. 11872:73 ja ilmavalokuva V. Bremer n:o 636).

Kaivauskertomukseen kuuluu 12 karttaa, 47 valokuvaa (n:ot 11833-11879) ja 3 V. Bremerin ottamaa ilmavalokuvaa (n:ot V.B. 636-39).

Helsingissä 1 päivänä helmikuuta 1939.

*Jorma Leppänen*

Mikkelin Kyyhkylän Porassalmen kalmisto.  
 jäljennös kartan tiluskaartasta, esittain  
 vanhentuneet (tiluskaartat ja piirakka  
 palaneet 1935). Hautausmaat ovat merkityt pu-  
 naisella värillä. Kuva on E x suunnassa  
 valokuvasta 11841-4E.

Kartta n:o VIII.



Vanhem  
 Kyyhkylän  
 piirikko.

Kyyhkylän  
 piirikko.

tiluskaartat

Piirakka



Mittakaava:  
 n. 1/3600.  
 (Alkuperäisen  
 kartan  
 on 1/8000?)

Sunnolakti  
 Kappellinkatu

Porassalmen siltä ja taisteluportilla. Vesijärvi lähtölahdelta

P. E. →



Valok. 11841-42

J. Leppänen - 37

Mikkeliinj., Kyöskkyli, Porrassalmien  
kalmista. Jäljennös tiluskartasta.  
Mittakaava nyt n. 1/7500, -alkuperäi-  
sen 1/8000 (?).



Valok. 11833 J. Leppänen -37  
 Mikkelin Kyyhäytä, Porassalmen pellon  
 kalmisto - Porassalmen tien vierestä, ku-  
 takuinkin muistomerkin kohdalla valoku-  
 vattuina, etu-

alalla röykkiö  
 V, valokuva  
 suunnasta poh-  
 jois-koillinen.



Valok. 11834 J. Leppänen -37  
 Kuva kuin yllä, valokuvattu Porassal-  
 men tien vieressä olevien perunakuvu-  
 painin kohdalla. Suunnasta itä-kaakko.

Etualalla  
 röykkiö V,  
 → röykkiö I.



Valok. 11835 J. Leppänen -37  
 Kuva kuin yllä, kadosta vasemmalle  
 röykkiöt II ja III. Suunnasta kaakko.



Valok. 11836 Yliopp. Väätäinen-38  
 Mikkelinp. Kyöskkytä, Porsassalmen kal-  
 mista. Kuvan ottopaikka ja suun-  
 ta kutakuinkin sama kuin n:o:ssa  
 11833. Kuvaa on otettu tutkimusten  
 jälkeen.



Valok. 11837 Yliopp. Väätäinen-38  
 Kuvaa kuin yllä.



Valok. 11838-40 y. Leppäaho-38.  
 Mikkelinr. Kyyhkylä, Pannasalmien kalmissa, Pano-  
 raama kuva. Ladosta vasemmalle rökkiö IV ja oikealle run-  
 niö I. Äärimmäisenä runniö V. Keskisunnun on kaakko.



X XX



Valok. 11843

J. L. Leppäaho - 37

Mikkeli, Kyykkylä, Porassalmen kalmisto.  
Rannio I kaivauksen alaisena. Suunta  
länssi-luode. X = Sirkka Ojala, XX = Kyl-  
tikki Tuohino. Kaivauksen miehet, ovat  
kaikki Kyykkylän invalideja.

X



X

Valok. 11844

J. L. Leppäaho - 37

Kuva kuvattiin Kyykkylällä. Rannio I v. 1937:n  
tutkimuksen aikana. Suunta  
lounas. X Porassalmen silta



Valok. 11845.

J. Leppäaho - 37.

Mikkelinpi. Kyökkylä, Porrasalmen kul-  
mista. Vasemmalla köykkiö I, oikeella  
köykkiöt II - III. Takana Kyökkylän raken-

nuksia.  
Suunta on  
pohjoisluode.



Valok. 11846

J. Leppäaho - 37.

Kuva kuin yllä. Köykkiö I ennen kair-  
auksia turpeista paljastettuna. Suun-  
ta on etelälounas.



Valok. 11847

J. Leppäaho - 37.

Kuva kuin yllä. Köykkiö I:n koit-  
tispiätä ennen lopullista tutkimis-  
ta. Suunta kutekninkin luode.



Valok. 11848

J. Leppä - 37

Mikkelin kirkkylä Purassalmi.  
Riikkiön I pintakerroksen tutki-  
misen jälkeen. Oikealla kertalla  
näkyvä "suuri kivi". Suunta loun-  
as.



Valok. 11849

J. Leppänen -37

Mikkeli, Kyökkylä, Porrassalmi. Räjähä  
I:n hieyksen välejä maerialainten  
luiseen ja kumpaineen.



Valok. 11850

J. Leppänen -37

Kuivalla. Hevosien yläleuan hamma-  
rivistä (10629; 48) rundusta AII.



Valok. 11851

J. Leppänen - 38

Mikkeli, Kyykkylä, Perussalmi,  
Röykkiö I. Patamainen tulikuoja  
raunujen C-PI-III:n alueella.  
Suunta kutaakinkin lounas.



Valok. 11852

J. Leppänen - 38

Kuivilla. Patamaisen tulikuojan  
reunarakenteita tutkimiseen jät-  
keen. Suunta kutaakinkin lounas.



Valok. 11853 J. L. Eppriäho - 37.  
 Mikkelin, Kyykkylä, Porrasalmi, Invaliidi  
 Triikki sersse kapparan ja heikänkärjen löy-  
 tön paikalla (10476:1-E), vasemmalla rannio II. Suun-  
 ta on itä.



Valok. 11854 J. L. Eppriäho - 37.  
 Kuivayllä. Keskeillä rannio II turpeista pal-  
 justettuna. Oikealla rannio III. Suunta  
 pohjoinen.



Valok. 11855 J. L. Eppriäho - 37  
 Kuivayllä, rannio II turpeista paljas-  
 tettuina. Suunta itä.



Mikkeli, Kyykylä, Parassalmi.  
Rannio II, päätimmäinen ki-  
vikerrus. Suunta  
mittei itä.

Valok. 11856

J. Leppäaho - 37.



Kuivalla, alempi liesi-  
mäinen ki-  
vikerrus. Suunta  
kautakään-  
kin itä.

Valok. 11857

J. Leppäaho - 37



Kuivalla, kei-  
häänkärki 10689;  
12 löytöasema-  
saan. Suunta koil-  
linen.

Valok. 11858

J. Leppäaho - 37



Valok. 11859 J. Leppänen - 37  
 Mikkelinpr. Kyykkylä, Paras salmi  
 Riihkiö IV ennen turpeiden pois otte-  
 mista. Suunta etelä.



Valok. 11860 J. Leppänen - 37  
 Kuin edellä, Riihkiö IV turpeista  
 paljastettuna. Suunta etelä-kau-  
 ko.





Valok. 11861 J. Leppäaho -38 Valok. 11862. J. Leppäaho -38.  
Mikkelin p. Kyökyhytä, Porassalmi. Raamio IV, printa-  
kerron kaupista altaan puhdistettuna. Suunta kivilis-kah-  
ko. (mittari)



Valok. 11863 Yliopp. Väätäinen -38

Mikkeliinj. Kyyhkylä,  
Parassalmi. Runnion  
IX radon katolte va-  
loluurattuna. Suunta-  
on koillinen.

Kuvissa 11865-66 ei  
itäreunassa ole  
"hylkiäinen" ole vielä  
kaivettu esiin.



Valok. 11865. Yliopp. Väätäinen -38



Valok. 11864. Yliopp. Väätäinen -38



Valok. 11866. Yliopp. Väätäinen -38.



Valok. 11867. g. Leppäaho - 38.  
 Mikkelin p. Kyökykylä, Porsasalmi, Rannio IV kaden katolta valokuvattu.  
 Suunta koillinen



Valok. 11868 g. Leppäaho - 38.  
 Kuin yllä, Rannio IV:n kiveysti, Suunta  
 itä-koillinen.



Valok. 11869 J. Leppäaho - 38.  
 Mikkelinj. Kyöskylä, Porassalmi. Ransio  
 V ennen turpeiden päästämistä. Suunta  
 lounas. Oikealla tekona Porassalmen  
 taistelualue.



Valok. 11870 J. Leppäaho - 38.  
 Kuin yllä, rannio V tutkimusten  
 alaisen. Suunta kutakuinkin etelä.



Valok. 11871.

J. L. Eppäaho - 38

Mikkelinj. Kyykkylä,  
Parassalmi. Rannio  
V ennen tutkimuksia  
(1187E) ja tutkimus-  
ten alaisena (11871 ja  
11873-74). 11871 - n valo-  
kuvattu katon katol-  
ta. 1187E valok. luoteeseen.  
11873 valok. kiintopriste-  
kiveltä. 11874: n suun-  
ta - n länsi - lounas.



Valok. 11873

J. L. Eppäaho - 38



Valok. 11872

J. L. Eppäaho - 38



Valok. 11874

J. L. Eppäaho - 38



Valok. 11875 J. L. Eppäaho - 38.  
 Mikkelin piiri. Kyykkylä, Porrasalmi.  
 Rannio V tutkimusten jälkeä.  
 Suunta kutsuvuonon kaakko.



Valok. 11876 J. L. Eppäaho - 38.  
 Kain piiri. Rannio V. Suurehkö - maki(?)  
 eläimen luita run dassa III B (1086E; - 92)  
 Suunta pohjoiskoillinen.



Valok. 11877. Yliopp. Väätäinen - 38.  
Mikkelinj. Kyökkylä Parassalmi. Ruusio  
II, suunta, kiltinen.



Valok. 11878 Yliopp. Väätäinen - 38.  
Kuva kuin yllä.



Valok. 11879 Yliopp. Väätäinen - 38.  
Kuva kuin yllä. Suunta luode.

Tuuskatua

Kyytel-  
lonkas.



Ilmaralokura,  
Mikkeli, Kyykkylä,  
Porrassalmen kalmisto.  
Copyright Wäinö  
Bremer Mikkeli (ku-  
van n:o 636). Valok.  
suunta kutsukin  
kuvais- itä- kuu.

← talli ja navetta

← pumppu

← kalmisto

Rannio IV:n ym-  
päriin on kasattu  
kiviä ennalteen  
rakentamisen jäl-  
keen.

VI.

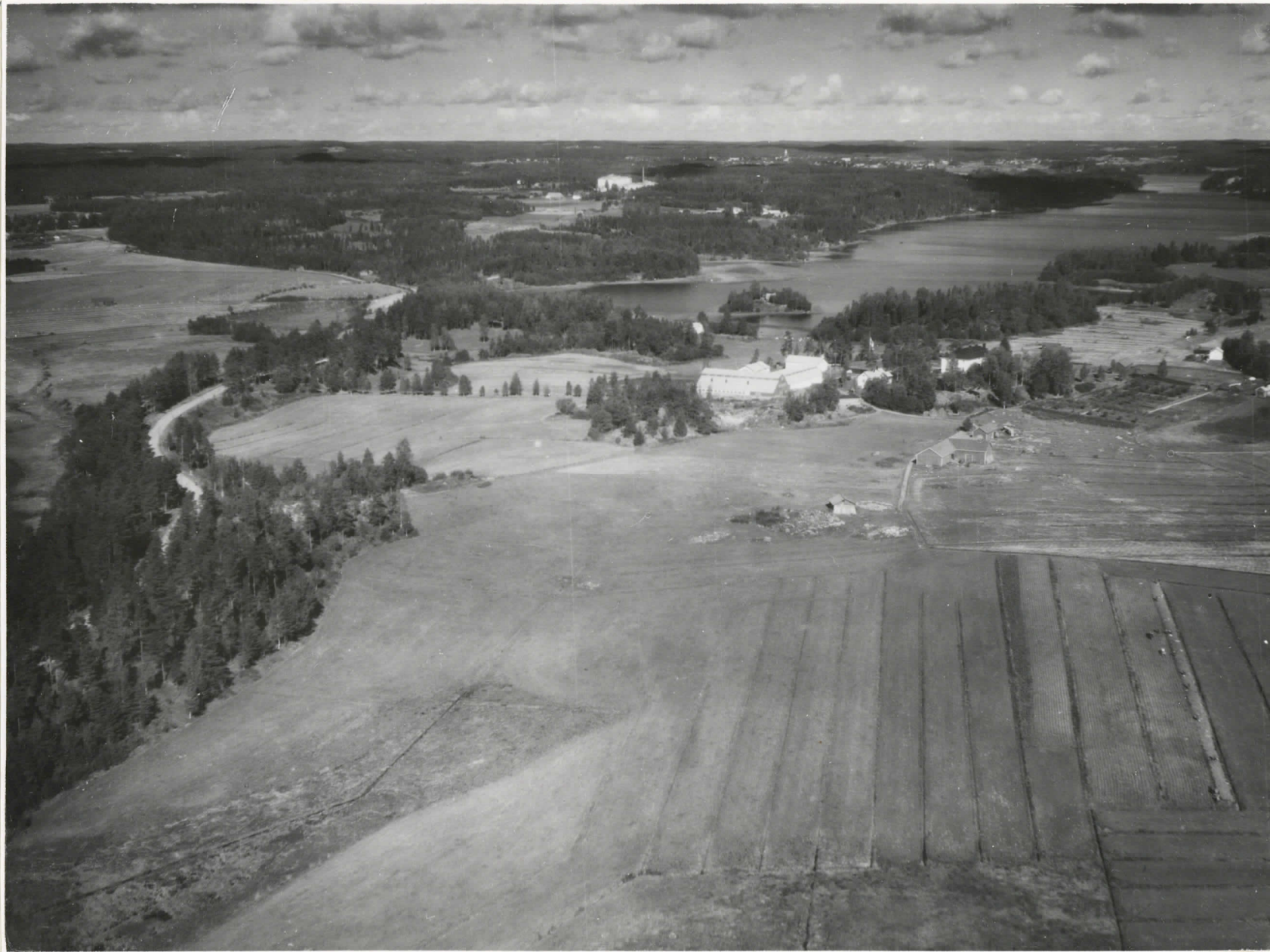
V.

I.

IV. III, II



Maisio Mikkelin kaupungin  
↓



Ilmaralokuvaa,  
Mikkeli, Kyzykkylä,  
Porrassalmen kalvis-  
to. Copyright Wainö  
Bremer Mikkelin (kuva-  
n:o 638). Valok. suunnita  
on kuka tahansa in prok-  
jois-pohjois-luode.

← Kyzykkylä, oikealle pää-  
rakennus, sen "alajono-  
lella" puimatalous, puu-  
rakennuksesta vasemmalle  
navetta- ja tallirakennukset,  
← Porrassalmen pelton  
kalvisto.

Huom! vasemmasta ala-  
kulmasta pistäytyvä  
vesijättömaan la-  
delma.

VI. V. IV.I.III.II

ruimel. IX. III. II.



Ilmaravalkuva  
Mikkeli, Kyykkylä  
Porrassalmen kaluis-  
to. Copyright Wäinö  
Bremer Mikkelin (kuva-  
n:o 639). Suunta on ku-  
takuinkin pohjois-koil-  
linen.

VI. V

I.

REPORTU



(638.)



(636.)



Mikkeliinj. Kyrykylä, V. Baemer - 28 (639.)