

AO  
PP

**Pelkosenniemi, Pyhätunturi**  
**Uhriharju ja Pyhänkasteenlampi**

**Kohteen tarkastus**  
**Pirjo Rautiainen**  
**Metsähallitus**  
**Lapin Luontopalvelut**  
**PL 8016**  
**96101 Rovaniemi**  
**pirjo.rautiainen@metsa.fi**  
**040 5081673**

## JOHDANTO

Pyhä-Luoston kansallispuisto on suosittu matkailukohde ja alueen retkeilypolut ovat kovassa käytössä. Alueen luonto on herkkää kulumaan, ja osa poluista onkin kovan käytön takia leventynyt. Polkuja on päällystetty soralla niiden leventymisen ja erodoitumisen estämiseksi ja ympäröivän luonnon säästämiseksi. Polkujen päällystämällä saadaan ihmisten kulku ohjattua yhdelle tietylle reitille eikä ympäristössä harhailua tapahdu niin paljon.

Kansallispuistossa Ukonhatun pohjoispuolella on Uhriharju, jossa on perimätiedon mukaan sijainnut metsäsaamelaisten muinainen uhri- ja palvontapaikka (Muinaisjäännösrekisterin tiedot: Muinaisjäännöstyyppi on kultti- ja tarinapaikat. Kuvaus: Uhri- ja palvontapaikka sijaitsee Pyhätunturin itäosan lakien Ukonhatun ja Kultakeron välissä ja pohjoispuolella. Ei tarkastettu). Uhriharjun lähistöllä on Pyhänkasteenlampi ja Pyhänkasteenputous, jotka liittyvät saamelaisten kristinuskoon kastamiseen.

Uhriharjun läpi kulkee polku, joka on pahimmillaan levinnyt yli viisi metriä leveäksi. Metsähallituksen Luontopalvelut on aloittanut polun päällystämisen soralla lisäkulumisen ehkäisemiseksi. Lisäksi Uhriharjulle on alustavasti suunniteltu jonkinlaista katselulavaa harjun länsiosaan, paikalle johon retkeilijät pysähtyvät katselemaan maisemaa kohti Ukonhattua. Harju on siitä kohtaa erityisen kulunut. Katselulava suunnitellaan sellaiseksi, ettei maaperään tarvitse kajota. Lisäksi harjun itäpään portaita suunnitellaan jatkettavaksi hieman länteen päin, polun itäpuolen kulumisen ehkäisemiseksi ja harjulle kiipeämisen helpottamiseksi.

Itä-Lapin puistoalueen puistonjohtaja Joel Erkkonen otti minuun yhteyttä ja kysyi saako Uhriharjun läpi kulkevan polun päällystää. Kävin 18.10. tarkistamassa ja kuvaamassa paikan. Alla havaintoni on esitetty kuvin ja sanallisesti.

## HAVAINNOT

Polku ja sen välitön lähiympäristö on hyvin kulunutta. Koska maa on laajalta alueelta rikkoutunut, oli helppo havainnoida mahdollisia muinaislöytöjä. Harjun länsipäästä löytyi yksi pyyntikuoppa. Se sijaitsee noin viisi metriä polusta pohjoiseen (ks. kartta). Alueelta ei löytynyt muita merkkejä esihistoriallisesta toiminnasta. Kuvauskohdat on merkitty oikeeseen karttaan.

### Kuvauskohta 1

Kuva on otettu kohti itää. Polulle on jo viety sora noin viiden senttimetrin kerros, mutta sitä ei ole vielä levitetty koko polun leveydeltä. Soran alla on varsinainen reitti ja kuvan oikeassa reunassa näkyy retkeilijöiden kuluttamaa polun ulkopuolista aluetta.



### Kuvauskohta 2

Kuvattu kohti itää ja maiseman katselupaikkaa. Sora ulottuu tähän kohtaan saakka (soralta jo päällystetty alue on kartassa merkitty sinisellä pisteviivalla). Kuvassa näkyy kuinka polku on leventynyt jo noin kolmen metrin levyiseksi. Polku on erityisen kivistä tästä itään päin.



### **Kuvauskohta 3**

Näköalan katselupaikka sijaitsee tässä. Polku ja sen lähiympäristö ovat laajalta alueelta kuluneita. Erityisen kulunut on paikka, johon retkeilijät jäävät ihailemaan maisemaa kohti Ukonhattua. Kuvissa näkyy hyvin paikan kuluneisuus. Puiden juuret ovat paljastuneet. Tähän on suunniteltu tehtäväksi katselulava.





#### Kuvauskohta 4

Kuvattu kohti itää. Polku on 2-3 metriä leveä harjun keskipaikkeilta.



## Kuvauskohta 5

Kuvattu kohti länttä Uhriharjun itäpäähän portailta. Portaita on tarkoitus jatkaa hieman ylös kohti länttä, koska tässä kohti polun kuluminen on hyvin suurta. Portaot ohjaisivat kulkua ja estäisivät harjun kulumisen sekä tekisivät jyrkän rinteet helppokulkuisemmaksi.

## Pyyntikuoppa harjun länsipäässä

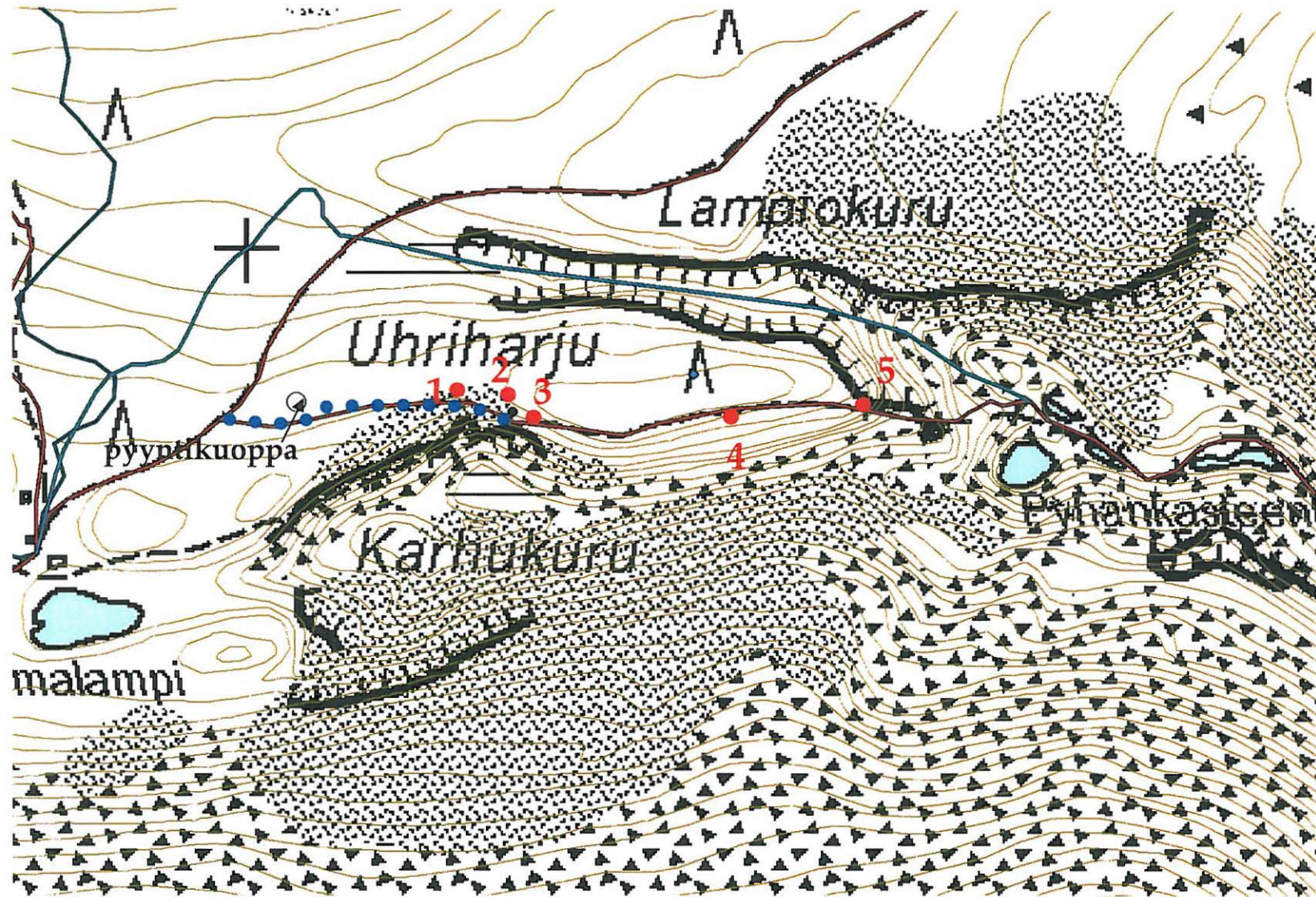
Harjun länsipäästä löytyi yksi pyyntikuoppa. Kuoppa on halkaisijaltaan noin 4.5 metriä ja noin 1.3 metriä syvä. Pyyntikuoppa sijaitsee noin viisi metriä polusta pohjoiseen. Pyyntikuopan kohdalla polku ei ole leventynyt kovin pahasti. Koordinaatit 7436880:3508040.



## YHTEENVETO

En havainnut alueella pyyntikuopan lisäksi muita muinaisjäännöksiä tai irtolöytöjä. Polkua on jo päällystetty soralla osa matkaa. Päällystäminen ohjaa retkeilijöiden kulun yhdelle reitille ja estää alueen lisäkulumisen. Sora poikkeaa tietenkin jonkin verran alueen luonnollisesta maaperästä ja väreistä, mutta ei kuitenkaan kauhean häiritsevästi. Soraa tulee poluille keskimäärin noin 10 cm kerros.

*Piia Reuter*



Liitekartta. Kuvauskohdat merkitty punaisiin pistein ja numeroin. Sininen pisteiviiva kuvaa jo soralla päällystettyä aluetta. Musta rengas on pyyntikuopan paikka. Tarkoitus olisi vielä päällystää polku kuvauskohdasta 3 kuvauskohtaan 5 saakka. © Metsähallitus 2007, © Maanmittauslaitos 1/MYY/2006.