

K e r t o m u s

Mikkelin Rouhialan kivikautisen asuinpaikan tutkimisesta,
jonka ylioppilas Esko Sarasmo suoritti virkamatkalla
15 - 19. 7. 1939.

Liitteenä; 8 valokuvaa, 4 karttaa, KM 10885:1-13
ja 11071:1-68. Ks. myös E. Sarasmon stip.keromusta:
Mikkelin ja Juvan seutujen kiinteitä muinaisjäännök-
siä v:lta 1938 (valok. 11794) ja kertomusta tarkas-
tuksesta paikalla 15. 8. -38 mus. top. arkistossa.
(1 kartta).

Asuinpaikka on Mikkelin kaupungin alueella Rouhialan karta-
non maalla (om. Anders Wirilanderin perikunta) n. 1 km kaupun-
gista luoteeseen Rouhialanjoen ja Mikkelin - Ihästjärven maantien
yhtymäkohdan luoteispuolella rovasti H. Godenhjelmin, nyttemmin
vainaja, asuinrakennuksen luona.

Ollessani v. 1938 Suur-Savon historiatoimikunnan stipendiaat-
tina tutkimassa löytämäni Mikkelin Moisio Latokallion poltto-
kalmistoa, tuotiin nähtäväkseni Rouhialan kartanon maalta uutis-
rakennukselle tietä tehtäessä löytyneitä keramiikan paloja. Suo-
ritetussa tarkastuksessa totesin paikalla pienehkön kivikautisen
asuinpaikan. Kun juuri sille kohdalle oli tarkoitus tehdä puutar-
ha, oli paikan tutkiminen otettava keisan 1939 kenttätöohjelmaan.

Asuinpaikka sijaitsee P-E-suuntaisen korkean, n. 150 m le-
veän, männikköä kasvavan moreeniharjanteen alaosassa kaltevalla
itä-kaakkoisrinteellä Rouhialanjoen korkean rantatörmän äärellä.
Löytöalue oli 10 x 10 m ulottuen parin metrin päähän Goden-
hjelmin uutisrakennuksesta. Rakennukselle tehty tieleikkaus oli
hävittänyt toista metriä leveän kaistaleen parasta löydösalueetta
asuinpaikan pohjoisreunalta.

Ennen kaivausta asuinpaikka oli pienehkönä huonosti nurmet-
tuneena metsäaukeamana. Nurmi- ja turvekerros oli aivan ohut,
korkeintaan 10 cm paikottain puuttuen kokonaankin. Maaperä oli
punertavaa, kivikkoista moreenisoraa, kivet yleensä nyrkinkokoisia

ja sitä pienempiä. Maan laadun vuoksi ei paalunreikiä t.m.s. vaikeammin havaittavia asutusjätteitä voitu olettaakaan löytyvän. Kun asuinpaikka muutenkin oli vähälöytöinen, suoritettiin kaivaus tavallista huolellisemmin, mm. koko kaivettu maa seulottiin ja kaivaus suoritettiin kahtena kerroksena, vaikka kulttuurimaa oli keskimäärin vain 5 cm paksu. Löydökset alkoivat heti pintaturpeen alta.

Tutkimuksessa kiintyi huomio asuinpaikan yläosassa olevaan pitkänomaiseen matalaan kuopanteeseen (valok. 4 ja 5). Kun siitä oli ohut humusmaa ja muutamat maanpäällä olleet irtokivet poistettu paljastui jokseenkin yhtenäinen kiviladelma. Se näytti ulottuvan osaksi seinämillekin, sillä ylämaan puolella oli kuopan syrjässä kiviä kolmekin päällekkäin. Kooltaan kuopanne oli 3 x 2,2 m, josta kivettyä aluetta 2,5 x 1,5 m. Syvyys oli 30 cm. Ensimmäisen kivikerroksen alta tuli toinen hajaneisempi kivikerros ja sen allakin oli vielä joitakin kiviä. Ne lienevät jo kuitenkin olleet luontaisia. Kivet olivat kooltaan yleensä nyrkin-kokoisia ja lapsenpäänkokoisia.

Kuopanteessa oli pidetty tulta, sillä maa oli kauttaaltaan noen liettämää. Ylämaan puolella nokialue ulottui vain kiveyksen reunaan asti. Se oli varsin mustaa ja sisälsi hiilensiruja. Muilla suunnilla nokialue jatkui ohuena ja heikompana kiveyksen ulkopuolellekin.

Nokeentunutta maata oli kivien lomassa 5 - 10 cm. Palomaata ei ollut havaittavissa, eivätkä kivet olleet mainittavasti tulesa olleiden näköisiä.

Kuopanteesta saatiin myös vähän löydöksiä. Pohjoispuoliskossa nokimaan alaosassa oli muutamia saviastian palasia, keskustasta löytyi niinikään syvemmältä pari kvartsi-iskosta ja eteläosassa oli kiveyksen pinnassa jokunen saviastian pala. Suunnilleen yhtä harvassa oli löydöksiä kuopanteen ympäristössäkin.

Vajaan parin metrin päässä kuopasta sen eteläpuolella oli kulttuurimaassa vahva polvekkaan muotoinen nokijuova. Yläosasta se oli 20 - 50 cm leveä, 15 - 20 cm syvä ja hyvin nokipitoinen. Alempana se leveni ja vähän heikkeni. Nokijuovan pituus

oli 5 m, jos lasketaan siihen mukaan pohjoispäässä pienen väli-
matkan päässä ollut nokiläiskäkin.

Ei ole varmasti todettavissa, onko tämä nokialue jätteen jostain
kivikautisesta palanneesta rakennelmasta vai onko se syntynyt myö-
hemmin. Löydöksiä näyttää jonkunverran keskittyneen sen vaiheille.
Mm. juuri nokimaasta löytyi iskosten joukosta pii- ja kvartsikaa-
vin. Tulenpidon merkit edellä mainitussa kuopanteessakin voivat
olla myöhäisiä, sillä kaltevalla rinteellä tämän tapainen kuoppa
on sopiva nuotion paikaksi. Kovin vahvaa tulta ei siinä ole
pidetty ja kivien vähäisyys on alkuperäistä, sillä humusmaa oli
ennen kaivausta ehjä. Ei mikään estäne kuitenkaan olettamasta tätä
kivikautiseksi kuoppaliedeksi, jollaisia joskus on tavattu. Muita
pieniä nokitäpliä oli asuinpaikalla alempana tiuhimmalla löydösalu-
eella.

Saviastian palasia saatiin kaivauksesta n. 650, joista 150
poimittiin tieleikkauksesta. Suuri osa kaivauksessa saaduista pala-
sista on pieniä siruja, seulan avulla talteen otettuja. Kaikkiaan
paloja on 15 - 20 eri astiasta ja ovat ne tyyliä II:2, jokunen
pala lähellä II:3.

Muita löydöksiä:

- | | | | |
|----|------|----------------------|----------------------------------|
| 1 | kpl. | piinuolenkärki | (11071;15) |
| 2 | " | piikaapimia | (:49, 10885:7) |
| 6 | " | kvartsikaapimia | (:17, 20, 47, 51; 10885:9, 10.) |
| 10 | " | pii-iskoksia | |
| 70 | " | kvartsi-iskoksia | |
| 4 | " | kivilaji-iskoksia | |
| 13 | " | poltetun luun siruja | |

Saviastian palaset olivat pääasiassa yhtenäisellä alueella pit-
kin tieleikkauksen reunaa. Tien pohjoispuolelle tehdyistä leveistä
koeojista ei saatu löytöjä. Kvartsi- ja pii-iskokset olivat, kuten
tavallista, pieninä ryhminä. Pii oli huonoa ja harmaata, luultavas-
ti Venäjältä tuotua karbonista piitä.

Kaivausalueen alapuolella tieleikkauksen syrjässä kiintyi huomio
maalajin muuttumiseen. Punertavan moreenisoran alle pisti kiila hie-
sumaista savea. Puhdas savimaa jatkui sitten ainakin maantiehen
asti. (ks. profiilikartta n:o 4 ja valok. 8).

Asuinpaikan korkeus määrättiin vaakitseamalla se kaupungin asema-
kaavakartan vaakituskiintopisteeseen n:o 73, jonka korkeus oli mää-
rätty rautateiden kiintopisteiden n:o 546 - 543 mukaan v. 1931. Se
oli 88,733 m Katajanokan 0-vesitasosta. Asuinpaikan kiintopisteen
ja kp. n:o 73 väli punnittiin kahteen kertaan, tulokset 5.73 ja
5.72. Tämän mukaan kaivauspaikan kiintopiste on siis 94,45 m meren
pinnasta. Löydösten alaraja oli 3,30 m, jolloin asuinpaikan korkeu-
deksi merenpinnasta laskettuna saadaan $94,45 - 3,30 = 91,25$ m.

A. Hellaakosken mukaan (Fennia 43:4) muinaisen Suur-Saimaan
ranta on Mikkelin kulmalla ollut 87 - 90 m merenpinnasta, Mikkelin
luona juuri 90 m. Edellä mainittu kaivausalueen alapuolella ollut
savi lienee silloista rantasavikkoa. Sen korkeus merenpinnasta on
90,1 m. Silloin tällä kohtaa oli kahden järven välinen salmi
pitkin Rouhialanjoen nykyistä uoma ja asuinpaikan edessä matalikko-
jen suojaama lahdella, jotka ovat tarjonneet hyviä kalastusmahdolli-
suuksia. Kun Vuoksi syntyi ja vedenpinta laski 2 - 3 m, on ranta
etääntynyt asuinpaikan luota ja sen lähivedet mataloituneet. Saimaas-
ta on sillä kohdalla ollut jäljellä todennäköisesti enää vain kapea
lahti. Löydösten niukkuudesta ja löytöalueen yhtenäisyydestä päätellen
lienee rinteellä asuttu vain kerran ja silloinkin lyhyen aikaa.
Näyttäisi luonnolliselta että tämä asuinpaikka on ollut käytössä juu-
ri Suur-Saimaan aikana, mutta keramiikka on ilmeisesti nuorempaa
astetta kuin Säämingin, Pääskylähdessä, joka on ainoa aikaisemmin
tunnettu Suur-Saimaan ranta-asuinpaikka ja verrattavissa Vuoksen puh-
keamisen jälkeisten asuinpaikkojen keramiikkaan. On siis oletettava,
että kysymyksessä oleva asuinpaikka ei olekaan ollut aivan ranta-
hietikolla tai että Suur-Saimaan rantaviivan määräys tällä kohdalla
ei ole aivan oikea.

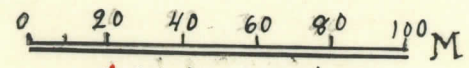
Helsingissä 6. 12. 1944.

P. Sarasuo

Kartta n:o 1



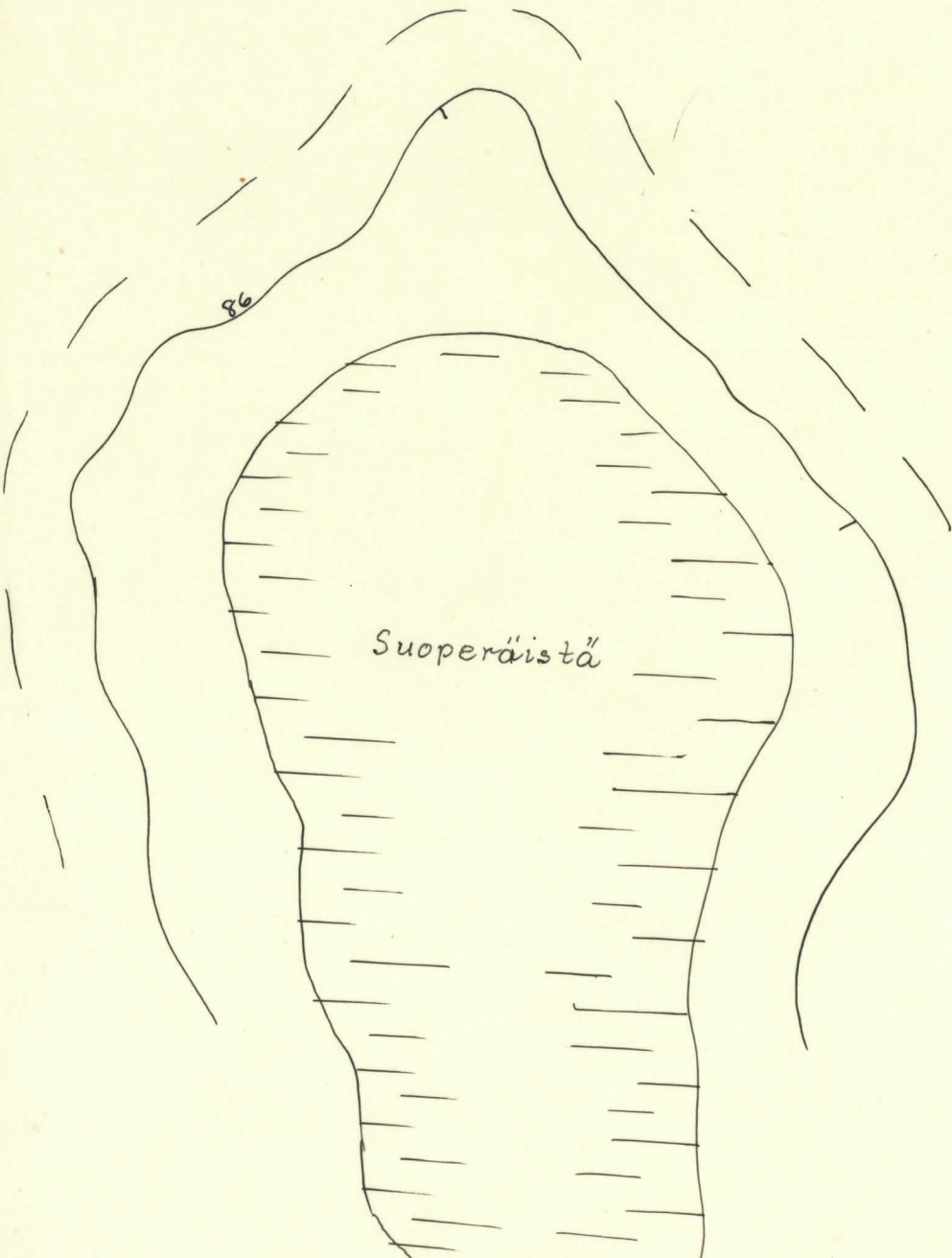
Ote
Mikkelin kaupungin
VII ja VIII osan asemakaavakartasta 1:2000



||| Kaivausalue
● Kp. n:o 73



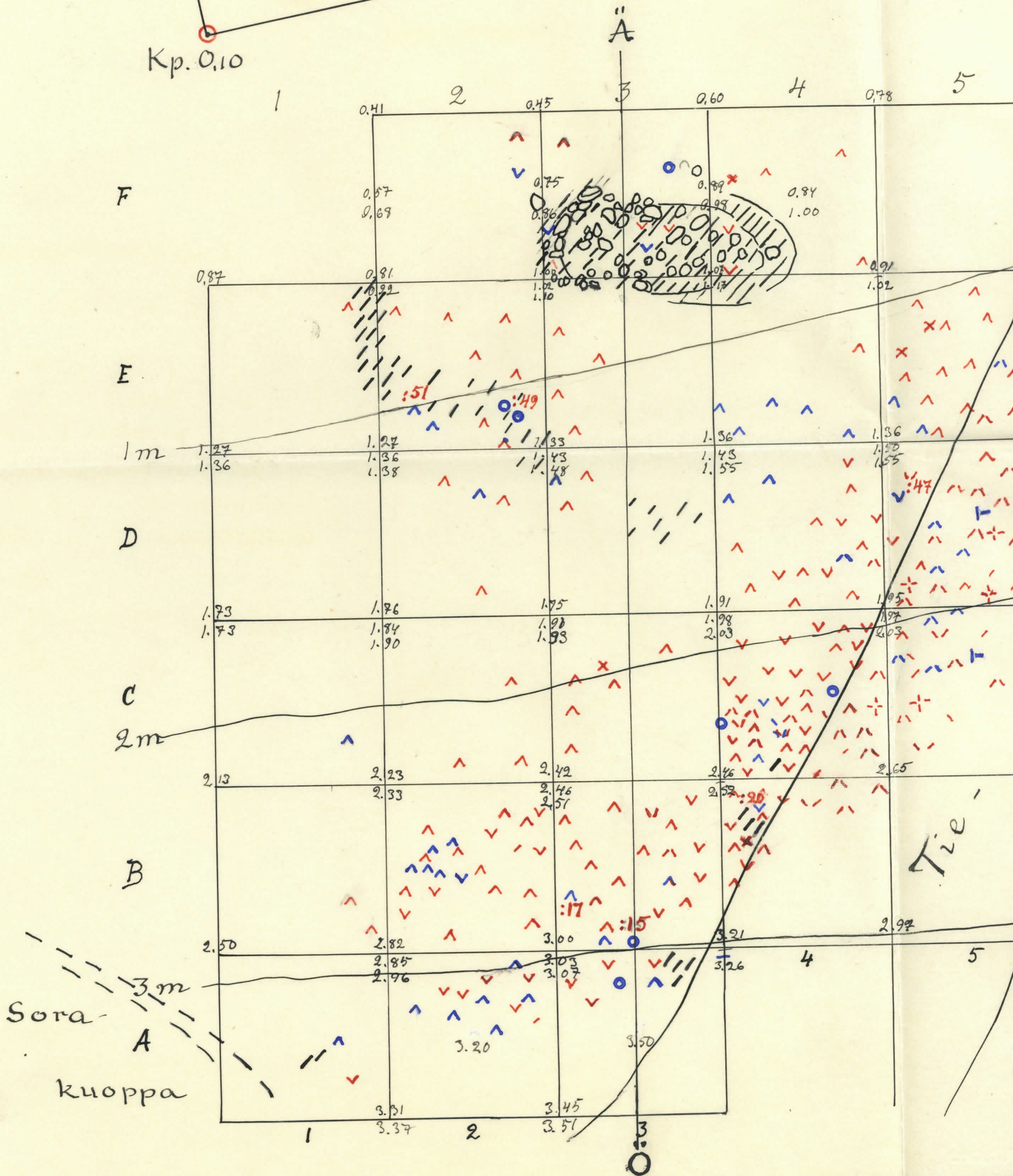
Rouhialan kartano



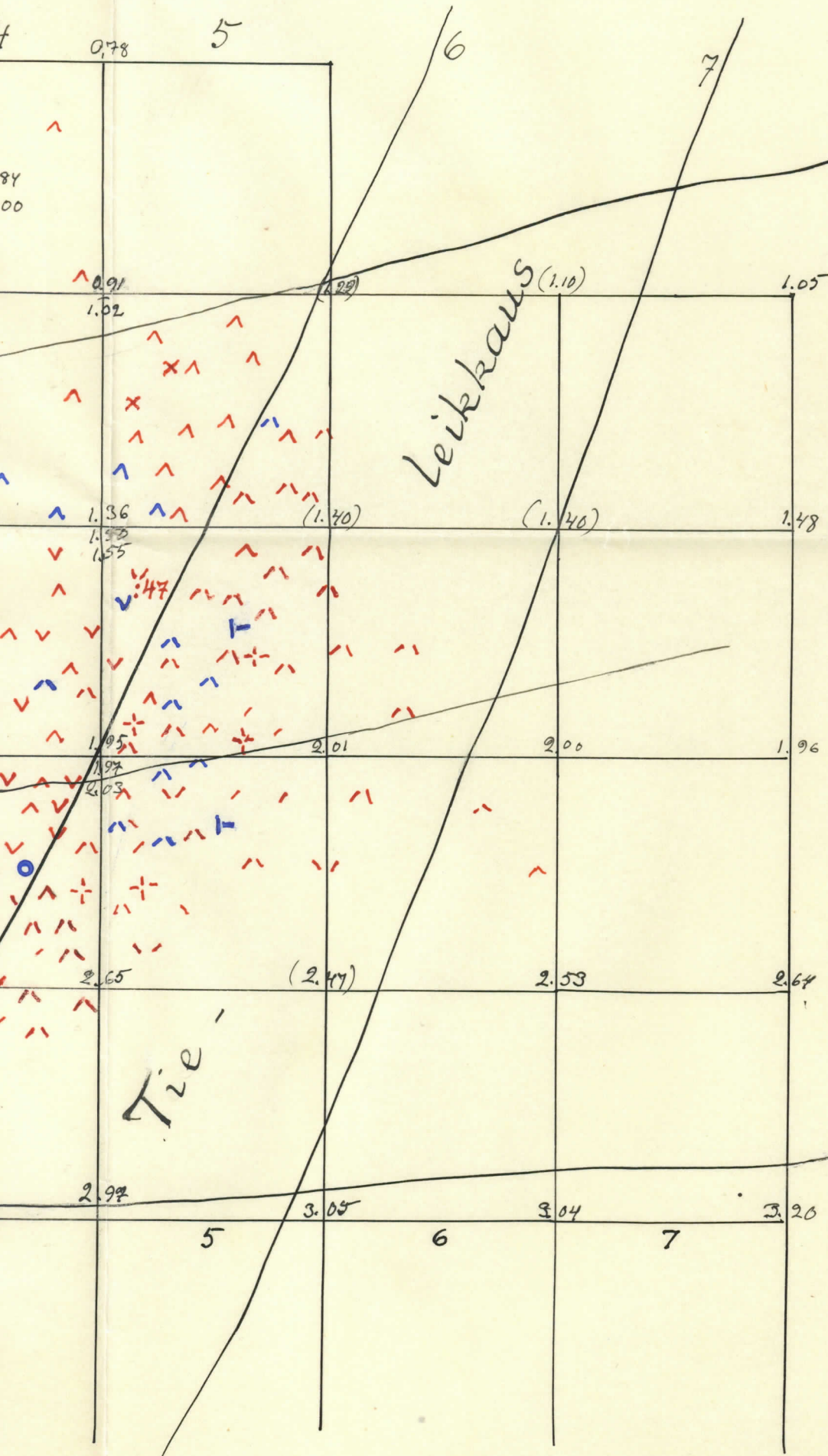
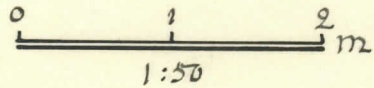
Kartta n^o 2

H. Godenhjelmin as. rakennus

Kp. on hakattu kivijalkaan
1.19 m yläreunasta



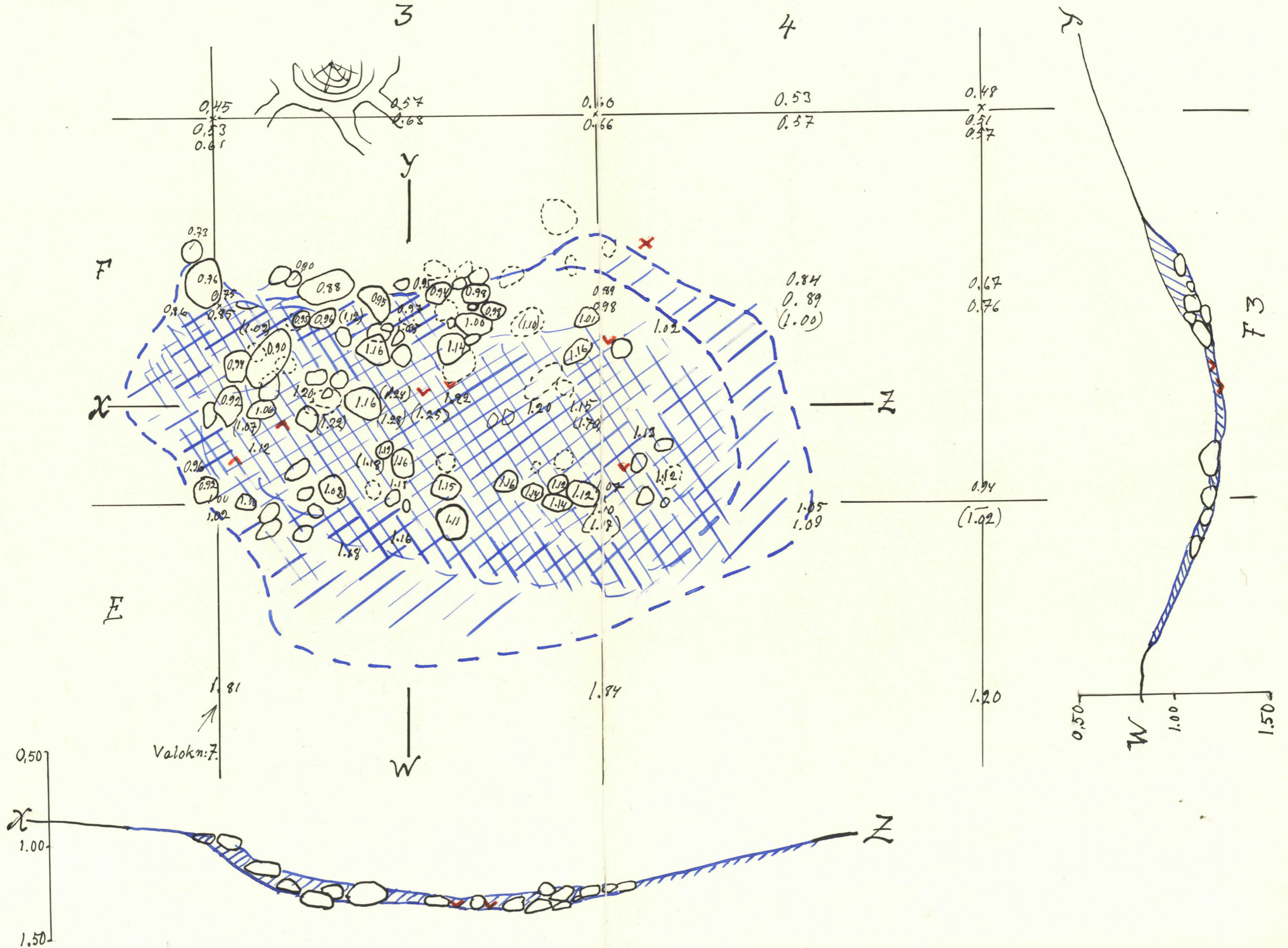
Mikkelin Rouhialan kivik. as. paikka
 E. Sarasmon kaivaus
 17.-19. 7. 1935.



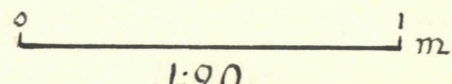
- ^ ^ 2-3 saviastianpalaa I kerroksesta
- ^ ^ " II "
- ^ ^ 1-2 kvartsin " I "
- ^ ^ " II "
- o 1 piin pala
- + 1 kivilajin "
- x 1 poltetun luun siru
- /// nokea ja hiiliä

löytönumerot 11071:n alanumeroita
 katkomerkki 10885:n löytöjä koekuopista
 ja irtolöytöjä

| | |
|------|------------------------|
| 0,00 | korkeus turpeen päällä |
| 0,00 | " " alla |
| 0,00 | " " kultturimaan alta |



Kuoppaliesi Mikkelin Rouhialan kivik. as. paikalta.
Liittyy E. Sarasmon kair. kertomukseen 6.2.1945.

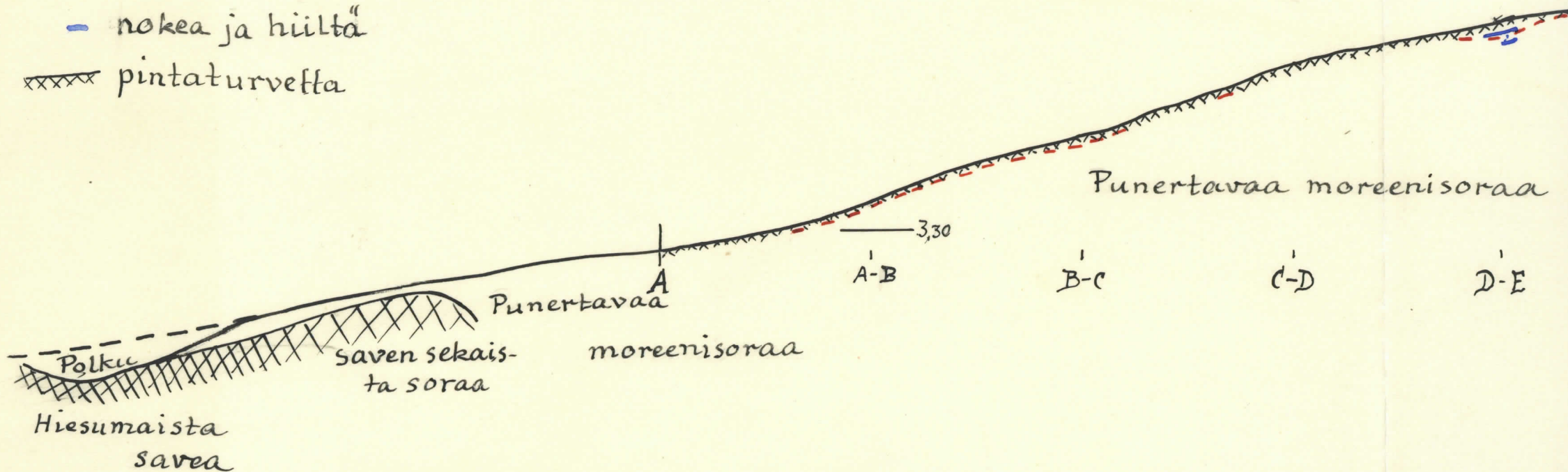


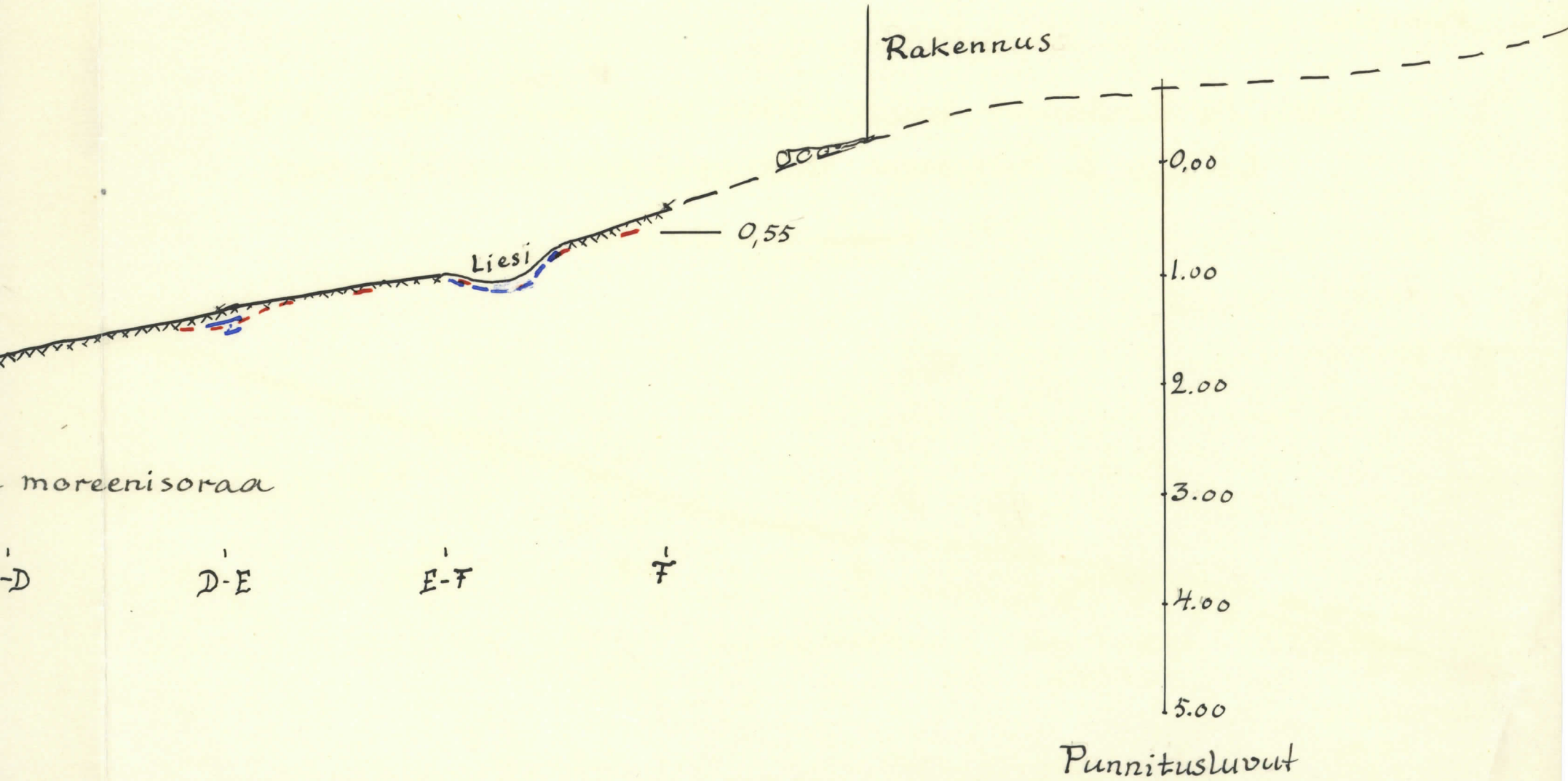
Kartta n^o 4

Mikkelin Rouhialan kivikautisen as. paikan profiili Ä-Ö
Liittyy E. Sarasmon kaivauskertomukseen 6.-2. 1945.

- keramiikkaa
- nokea ja hiiltä
- xxxxx pintaturvetta

0 1 2 m
Mittakaava 1:50





Mikkelin Rouhialan kiv. as. p.
Valok. P. Sarasmaa
1939.



lev. n:o 13773.

1. Os. paikka ninteellä puh. pylväistä (↓) oikealle, valok. 18.7. kaakolta pohjoisesta.



lev. n:o 13774

2. Kaivaus käynnissä (puh. pylväs ↑) Valok. 18.7. Rouhialan järven rannalta kaakosta.

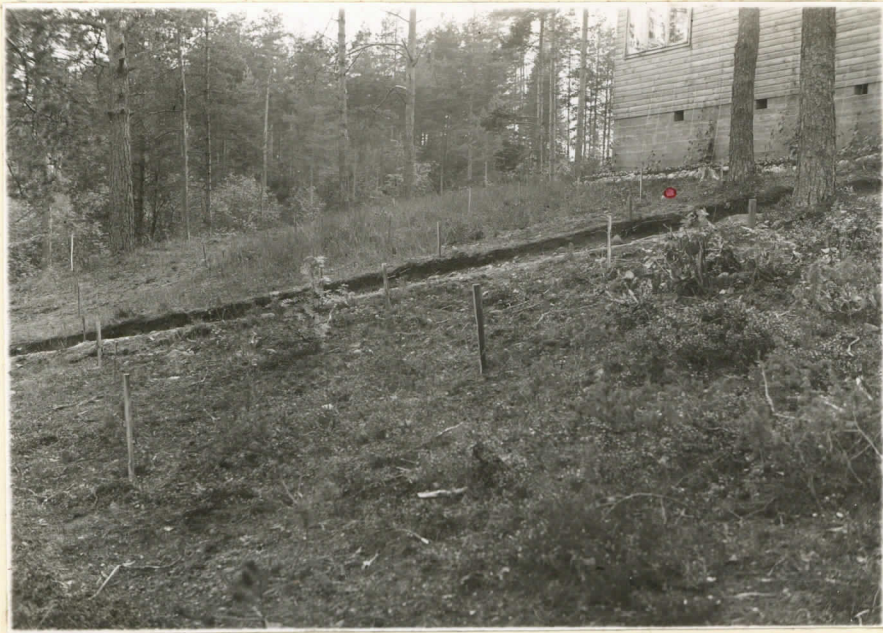


↑ lev. n:o 13775

3. Miehät koskella as. paikkaa (↑), valok. järven takaa lounaasta 17.7.

Liittyy P. Sarasmaan kuv. kert. 6.2.45.

Mikkelin Ronkialan kivik. as. p.
Valok. S. Sarasmaa
1939.



lev. no 13776

4. as. paikka ennen kaivausta, liesikuoppa (•), valok. 15. 7. kivilisesta.



lev. no 13777

5. Liesikuoppa ennen kaivausta, valok. 19. 7. kivilisesta paalusta D:5.



lev. no 13778

6. Sama; pintaturve poistettu.

Liittyy S. Sarasmaan kivik. kert:een G. B. 45.

Mikkelin Rontriälän kivik. es. p.

Jalok. P. Sarasmo, 1939.



hev. no 13779.

7. Liesikuoppa pintaturpeen pöistön jälkeen.

Jalok. 19.7. Etelä-kaakosta.



hev. no 13780.

8. Prof. Ö-Ö' kair. alueen alapuolella.

Savimaan ja pumertavan soran raja (.....)

Jalok. 19.7. koillisesta tieleikkauksen takaa.

Liittyy P. Sarasmon kair. kert. con 6.2.45.