

M

Kertomus kaivauksesta Mynämäen Tursunperän kl. Keijaisten Myllymäellä kesäkuun 12 - 20 p:nä 1939. Liitteet: 3 karttaa ja 11 valokuvaa (levyt 12614/24). Löydöt 11124:1-107.

Huhtikuussa 1939 toi asiointsija Aug. Laine museoon joukon rautakautisia saviastianpaloja (KM 11007), jotka oli löydetty Mynämäen Tursunperän kylän Myllymäeltä. Toukokuun alussa samana vuonna suoritti maisteri Jouko Voionmaa löydön johdosta paikalla muutaman päivän kaivauksen tutkien n. 40 m²:n suuruisen alueen mäen eteläosassa sijaitsevan valtion soranottopaikan reunoilta (Voionmaan kaivauskertomus museon top. arkistossa). Tällöin hän sai tietää, että mäen koko eteläosa, joka kuuluu Keijaisten taloon, oli myyty valtiolle soraksi suunniteltua maantienoikaisua varten, ja että aikomuksena oli vielä samana vuonna ryhtyä soranajoon. Tämän ilmoituksen vuoksi otti Esihist. osasto mäen tutkimisen vielä saman kesän ohjelmaansa, ja joutui tehtävä allekirjoittaneelle, joka suoritti sen kesäkuun 12 - 20 p:nä 1939. Kaivaukseen osallistui maisteri Berit Boström.

Myllymäki (kuva 1) on jo vanhastaan tunnettu muinaislöydöistään, ja aikaisemmin ovat siellä kaivaneet professorit Hackman ja Äyräpää. Paikan luonne ja asema käykin selville heidän ja maisteri Voionmaan tutkimuskertomuksista, joihin tässä suhteessa viitataan. - Kautta mäen koko Keijaisten puolisen osan -lukuunottamatta mäen alareunaa, jossa on aikaisemmin raivattu tasaisehko ruohokenttä - oli runsaasti suuria maakiviä, erityisesti kohta Voionmaan kaivauksen W-puolella, sorakuopan lähellä (ruudut a-b : 1-5 liitekartalla 1). Osaksi oli näitä suuria kiviä jo aikaisem-

min ajettu rakennustarkoituksiin, ja vain kuopat osoittivat niiden paikkoja. Siellä täällä oli myöskin kuoppia, joita - kaivausmiesten kertoman mukaan - tietönteekijät olivat tehneet soranlaadun toteamiseksi. Suurin sellainen, 3 x 4 metriä, oli ruuduissa c-d : 9-10 (liitekartalla 1).

Tutkimuksen alaiseksi otettiin ensin alue mäen yläosassa, pitkin Keijaisten ja Vännin talojen välistä raja-aitaa (liitekartta 2). Maanpinta oli täällä ympäristö korkeampi, ja se sekä siellä täällä näkyvät kivet saattoivat otaksumaan, että alueella olisi röykkiö tai kenttäkalmisto. Kaivausta varten ruudutettiin n. 12 x 20 m:n alue 2 x 2 metrin laajuisiin ruutuihin. Itse kaivaus aloitettiin aidan lähistöllä n. 3 metriä Voionmaan kaivausalueesta W:n päin (välillä oleva ala oli aivan tasaista nurmimaata). - Turpeen poistamisen jälkeen paljastui suurehko kenttäkalmistomainen kiveys, jossa suurten maakivien välit oli täytetty pienemmillä. Kiveys oli epätasaista ja osittain hyvin harvaa, siellä täällä suurempiakin aukkoja. Myöskin kulttuurikerroksen vahvuus vaihteli.

Ruuduissa a-b:11-14 ei varsinaista kiveystä ollut; harvojen maakivien välissä oli täällä tummaa maata, joissa joitakin saviastianpalasia ja ruutu b 14:ssa pieni rykelmä (83 gr.) palaneita luita. Vasta ruuduissa c 12-14:ssa alkoi varsinainen kiveys (kuva 3), joka kuten liitekartasta 2 käy ilmi, ulottui verrattain yhtäjaksoisena itäänpäin aina ruutuihin g 12-14, sekä etelään ruutuihin e-f : 9-11:n alueille. Luultavasti on se alunperin ulottunut yhtä pitkälle eteläänpäin myöskin ruutujen c - d kohdalla, mutta yllämainittua suurta sorankoekuoppaa kaivettaessa oli maa täällä tullut niin pengotuksi, ettei kiveystä enää voitu todeta. Nämäkin ruudut kuitenkin kaivettiin, ja aivan kuopan SW-reunassa (karttaliite 1) tavattiin polttohauteaus: palaneita luita, kilvenkupuran huippukatkelma, kahtia katkennut kilven käsirauta, varsiputkellinen keihäänkärki (KM 11124: 42-49). Nähtävästi oli tässä maahan kaivettu matala kuoppa, johon palaneet luut ja hautakalusto oli kasattu. Mitään kiveystä, joka kentties on ollut haudan katteena, ei ainakaan enää ollut. Esineet olivat hyvin huonossa kunnossa.

Ruuduissa c 12-14 ja d 10-14 oli kauttaaltaan kenttäkalmistokiveystä: osittain epätasaista, luontaisten suurehkojen maakivien vä-

liin tehtyä, osittain kokonaan ladottua, tasaisempaa. Kivet olivat vahvassa mustassa hieman nokipitoisessa maassa, mutta palaneita luita oli hyvin vähän ja löydöksiä niukasti (erikseen mainittakoon pahoin vioittunut katkonainen keihäänkärki ja paimensauvaneula, lll24:34 ja 35). - Ruudut e 12 - 13 olivat vailla tiheää kiveystä, mutta niistäkin saatiin talteen hiukan palaneita luita ja jokunen savias-tianpala ja naula. Ruuduissa e - f :9-11, 14-15 ja f-g: 12-14:ssa ki-veys jälleen jatkui. Ensinmainituissa, e-f:9-11:ssa oli huomattavana piirteenä pikkukivien runsaus, samoin ruuduissa e-f 15:ssa (kuva 4), jossa tiheä kiveys ja palaneet luut jatkuivat Vämminkin puolelle, niinkuin sinne laajennettu koekaivaus osoitti. Ruuduissa g 12-14 ki-veys loppui, ja musta maakerros hävisi. Puhtaasta hiekkamaasta löy-tyi täältä kuitenkin pari rautaveistä ruuduista g 13 (lll24:100) ja h 13 (lll24:101).

Pieni erillinen kiveys tavattiin vielä suurten kivien kupeessa ruuduissa i 12 ja k 12-14. Ruutu i 12:ssa oli heti turpeen alla ki-veyksen päällä runsaasti mustaa maata ja nokea, josta löytyi savi-astianpaloja ja joku naula. Mustan kerroksen alla oli kiveys, ja tässä, suunnilleen keskellä ruutua (karttaliite 2) tavattiin erillinen polttohauta. Latteahkon kiven alla oli tässä pyöreänä n. 25 x 25 cm laajuisena paakkuna 163 gr. palaneita luita (lll24:103). Valitettavas-ti ei luiden mukana ollut minkäänlaisia muinaisesineitä.

Erityisesti on vielä mainittava ruuduissa k-l 11:ssa, suuren ki-ven vieressä maanpinnassa näkynyt kivikehä (kuva 2), joka antoi aihetta otaksua, että mahdollisesti oli kysymyksessä jonkinlainen muinsijäännös. Kaivaus kuitenkin osoitti, ettei niin ollut laita; maa oli siinä täysin koskematon, ja luultavasti oli rakennelma lasten leikkiessään tekemä.

Yllä selostettu k a l m i s t o a l u e keskittyi siis mäen yläosaan, kaivauksessa käytetyn kartan mukaan vasta ruuduista 8 y-löspäin. Löydöt tästä alueesta olivat kuten sanottu hyvin niukat. Aseista päätellen on kysymyksessä vanhemman kansainvaellusajan kal-misto, mutta ketjun välinivel lll24:79 on 11:nnelta vuosisadalta.¹

Kaivausta etelään päin jatkettaessa paljastettiin ruuduissa b-c: 6-8 ja a 8-9 joukko kivistä rakennettuja liedensijoja, jotka osoit-tavat mäen myöskin olleen asuinpaikkana. Tämän "liesialueen" (kartal-

1. Vrt. Tallgren, Arch. Estis II, s. 93, 94, kuva 121.

la 3) ulottuvaisuus ylöspäin mäellä ei ollut varmuudella määriteltävissä siinä olleen suuren sorakuopan ym vuoksi, mutta etelässä ja lännessä sitä rajoittivat suuret maakivet. Idässä alue liittyy Voionmaan kaivausalueeseen (ks. karttaliitettä 1). Turpeen alla oli vahva, joskus 40 cm:kin paksu noki- ja musta maakerros. Vasta sen alta paljastuivat mainitut liedet, jotka olivat hiekkapohjalla. Paitsi alempana lueteltuja liesiä tavattiin alueelta pieni kiviladelmä (kartalle 3 merkittynä II:lla) ruutu b 7:ssä, jonka alla oli yhdessä rykelmässä yhteensä kokonaista 577 gr. palaneita luita, rautanaulan katkelma ja palaneen saven (saviastian?) paloja (KM 11124:12-14). Kivet olivat yhdessä kerroksessa, luut välittömästi niiden alla.

Liesiä tavattiin kaikkiaan 8 :

Liesi N^o 1 (kuva 7) oli rakennettu kahden suurehkon kiven viereen ruutu b 6:ssa. Kivet olivat yhdessä kerroksessa vahvasa nokimaassa; keskellä oli aukkopaiikka. Ainoat löydöt olivat kaksi pientä saviastianpalaa (11124:11).

Liesi N^o III (kuva 8) ruudussa c 7 oli niinikään kiveykseltään vain yksikerroksinen ja pyöreähkö. Keskellä oli muita hieman korkeampi pyöreähkö kivi. Kivien väleissä oli vahvasti nokea.

Liesi N^o IV ruutu d 6-7:ssä oli epäsäännöllinen, pitkulainen, epävarma. Kivet olivat syvässä, ja nokea oli vähän.

Liesi V ruudussa d 7 oli muodoltaan säännöllinen, pyöreähkö (kuvat 9 ja 10). Kiviä oli kahdessa kerroksessa: ylempät pienempiä, pyöreitä, alemmat isompia. Kivien välissä oli runsaasti nokea ja hiiltä, ja kivien alla suoranainen nokikuoppa, n. 30 cm syvä. Liedestä löytyi katkonainen rautaesine (hela?, KM 11124:40).

Liesi VI oli epäsäännöllisempi, kivet yhdessä kerroksessa, alla palanutta hiekkaa. Kivien välissä oli vain niukalti nokea. Liesi liittyi ruuduissa c - a: 8 - 9:ssä olevaan kolmen lähekkäisen lieden (N^o VII - IX) muodostamaan ryhmään, jossa liesiä (kuva 11) nähtävästi oli tehty entisten päälle. Liesien N^o VIII ja IX välillä, näitä

syvempänä paljastui nimittäin kiveys , joka ilmeisesti oli peräisin osittain hävitetystä liedensijasta (kuva 11 , liitekartalla 3 merkittynä sinisellä).

Liesi N^o VII:ssä olivat kivet vain yhdessä kerroksessa , pahasti palaneita , välissä paljon nokea ja alla soraa.

Liedet VIII ja IX olivat epäsäännöllisempiä, kuten sanottu osittain rakennetut aikaisemman tai aikaisempien liesien päälle ja sekaantuneet niihin. Kuva 11.

Mahdollisesti liesi on vielä ruutu a 7:ssä tavattu 4-5 vierekkäisen suurehkon kiven kokouma (kartalla 1) , jossa oli tavattoman runsaasti nokea ja hiiliä. Rakenteeltaan se kuitenkin erosi muista.

Lukuunottamatta näitä liedensijoja ei alueelta ollut todettavissa mitään kiinteitä asuinpaikanjäännöksiä, ja huomioonottaen "liesialueen" ahtauden ei tunnu luultavalta , että siinä olisi ollutkaan varsinaisia rakennuksia . Mahdollisesti on kysymyksessä ulkoliedet . Myöskään ei saata olla kysymyksessä vain tilapäinen asutus : mäen kalmisto osoittaa toista. Ei myöskään ole mahdollista otaksua liedensijoja vain kalmistonkäytön yhteydessä (peijaisten yms) käytetyiksi: varsinkin alempana puheeksi tuleva tunkiokuoppa, josta m.m. löydettiin sirpin kärki ja savikiekon palasia , osoittaa mielestäni varsinaista asutusta . Kenties tullaan asunnonjäännöksiä vielä Vännin puoleisella mäenosalla , jossa maa on vähemmän kivistä.

Ruutujen a-c 5 kiviryteikön ympärillä , siis alueella liesiryhmästä alaspäin , oli kauttaaltaan nokea , palaneita kiviä , savastianpaloja ym vahvana kerroksena. Samoin oli laita ruutujen d-e-f: 1-2 suurien kivien ympäristön. Ruutu b-c 5:ssä oli kivien välillä syvä kuoppa , ympäröivää maanpintaa 55 cm syvempi ; (kartalla 1 , kuvat 5-6), joka oli täynnä palanutta maata ja kiviä , nokea, hiiltä, palanutta savea , polttamattoman luun paloja , savikiekon palasia ja sirpin kärkipala (11124: 5-8, 21-23, 107). Tämän kuopan lähellä , sen W-Puolella näkyi maanpinnassa kuoppa , jonka paikalla ilmeisesti oli ollut suuri , nyttemmin poistettu maakivi. Kun se vielä oli paikoillaan , oli tunkiokuoppa kokonaan suurten maakivien välisessä syvennyksessä.

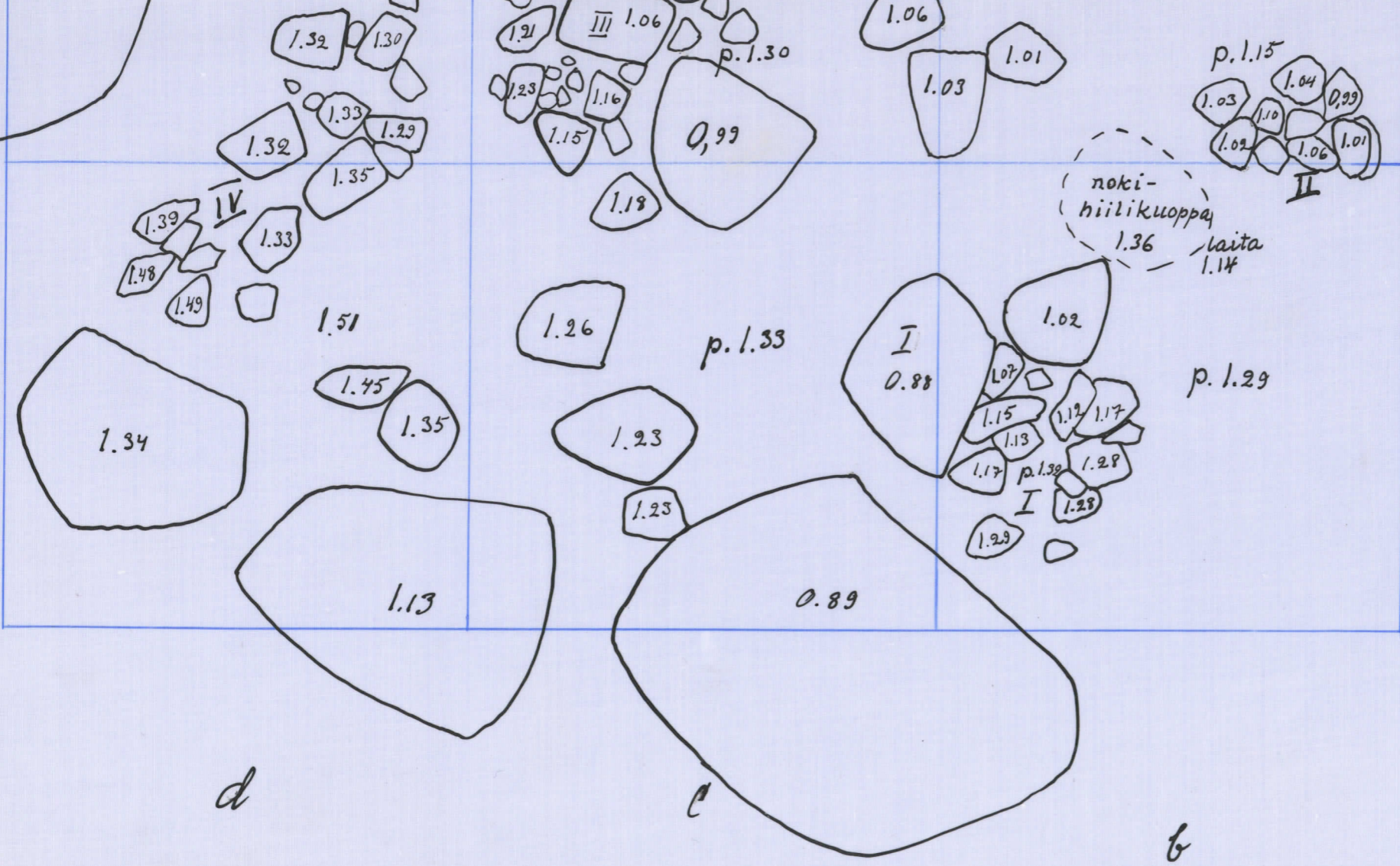
Koekaivauksia suoritettiin mäellä vielä kuten karttaliite 1 osoittaa useammassa kohdassa:

Ruudut a-b:l-2 ja ruudut siitä oikealle (koekaivausalue I) kaivettiin vain suurilla lapioidella. Alueella oli koskematonta ruskeaa maata. - Samaten oli laita koealueella II (ruuduissa f-g:9-10, g/i 11). Mitään kulttuurimerkkejä ei tavattu. Kaivausalueen W-laidalla kulttuurikerros kauttaaltaan heikkeni ja hävisi. - Koeojassa n^o III mäen alapäässä oli kauttaaltaan peltomultaa, ojassa n^o IV mäen luoteispäässä koskematonta ruskeaa hieman mullansekaista soraa. Näinollen en katsonut välttämättömäksi ulottaa kaivausta pitemmälle, ja Keijaisten puolinen Myllymäen osa voidaan mielestäni jättää soranottoon.

Helsingissä 20 p:nä huhtikuuta 1940

Ella Kivikoski

6.



a

Mynämäki
 Keijaisten Myllymäki
 Liesialue
 E. Kivikoski 1939
 (Käyntopiste 1,25)

d

c

b



L. 12624

1. Keijaisten Myllymäki W:stä päin.



L. 12614.

2. Kivirengas ruutu k-l 11-12:ssa,
valok. SSO:sta päin.



l. 12615.
3. Kiveystä roudissa c b: 14-13,
NW:stä päin.

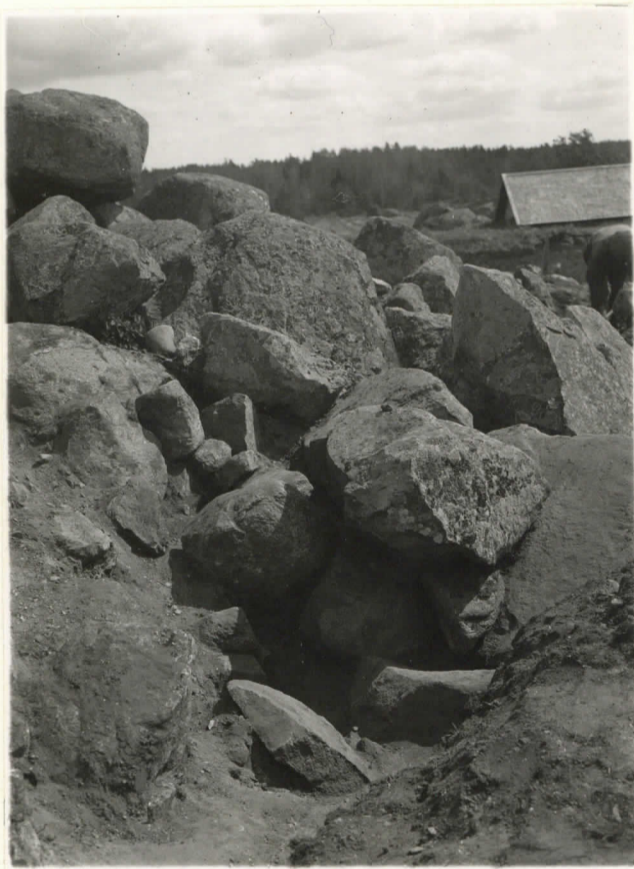


l. 12616.
4. Kiveystä roudissa e f: 15:ssä.



L. 12617.

5. Tunkiokuoppa r. b c 5: ssä,
NW: stä päin.



L. 12618.

6. Tunkiokuoppa r. b-c 5: ssä,
NW: stä päin.



L. 12619.

7. Liesi N^o 1 (ruutu b 6: ssa), valok.
S: stä päin.



L. 12620

8. Liesi N^o 3 (ruudussa c 7) valokuv.
W: stä päin.



L. 12622

9. Liesi N:o 5 (ruudussa d 7) valok.
W:stä päin.



L. 12623.

10. Liesi N:o 5 (ruudussa d 7) valok.
N:stä päin.

Mynämäki, Keijaisten
Myllymäki.



l. 12621.

11. Liedet N^o 8 ja 9 (ruuduissa b 8 ja
c 8-9) valok. W:stä päin. Välipai-
kalla näitä alempana paljasti-
kiveys, näht. os. hävitetty liesi.