

OULU OULUNSUU MIKONKANGAS

= MIKONKANGAS N 567 01 0082

PERUSTIEDOT

MJ-tyyppi: asuinpaikat
 Tyyppin tarkenne: asuinpaikkapinnat
 Ajoitus: pronssikautinen
 Rauhoitusluokka: 2
 Lukumäärä: 1
 Peruskartta: 3422 05 Madekoski 7208880/3437570
 Koordinaatit: x= 7209-20; y= 3437-57; z= 27,5
 Koordinaattiselite: keskikoordinaatti
 Maastomerkintä: ei merkintää
 Pinta-ala: 30x10 metriä?
 Etäisyystieto: Oulun tuomiokirkosta 10,5 kilometriä itä-kaakkoon

OMISTAJATIEDOT

Alue tai rekisterikylä: Oulu, Oulunsuu
 Tila 1: 41:198 Sanki
 Omistaja 1: Oulun kaupunki
 Osoite 1: PL 1, 90015 OULUN KAUPUNKI

TARKASTUS 2000

Aika: FL Janne Ikkäheimo, lukuisia tarkastuskäyntejä toukokuusta 2000 alkaen
 Löydöt: KM 32165:1-8
 Diat: 23480-23482, Oulun yliopisto, arkeologian laboratorio

LYHYT KOHDEKuvaus

Pronssikautinen asuinpaikka sijaitsee lähellä Mikonkangas -nimisen, tasaisen hiekkakankaan pohjoisreunaa korkeudella 27,5 m mpy. Kohde on rakenteeton asuinpaikkapinta, joka havaittiin metsätieltä noin 30 metrin matkalta tehtyjen löytöjen (mm. neljä kvartsiesinettä, palanutta luuta ja vuolukivisekoitteisen keramiikan pala) sekä tieleikkauksessa näkyvän likamaakeskittymän perusteella.

TUTKIMUSKERTOMUS

Sijainti ja maasto

Mikonkangas sijaitsee Oulujoen pohjoispuolella noin kilometri länteen kohdasta, jossa Sanginjoki laskee Oulujokeen. Maantie 8300 eli Vaalantie halkoo kankaan kaakkoisreunaa, idässä kangas rajautuu Sankivaaran golfkentälle johtavaan tiehen. Mikonkankaalla ei ole asuinrakennuksia, mutta itäosassa sijaitsevan pieneläinten hautausmaan, kankaalla risteilevän valaistun pururadan sekä hyvien sienestys- ja marjastusmaastojen vuoksi se on kaupunkilaisten tuntemaa ja suosimaa virkistysaluetta. Lisäksi lähellä kankaan pohjoisreunaa kulkee pururadan kulkua paikoin myötäilevä, itä-länsi -suuntainen metsäautotie. Aluskasvillisuus tällä tasaisella hiekkakankaalla on kuivalle kankaalle tyypillinen jäkälä-puolukka yhdistelmä. Valtapuu kohteessa on harvakseltaan kasvava nuori mänty.

Kohteen kuvaus

Ensimmäiset merkit mahdollisen esihistoriallisen asuinpaikan olemassaolosta tavattiin toukokuussa 2000 Mikonkankaalle tehdyn tarkastusmatkan yhteydessä, jonka päätarkoituksena oli alueella sijaitsevien kuoppajäänteiden dokumentointi. Tuolloin kankaan pohjoislaidan lähellä kulkevalta hiekkatieltä (kuva 1) löytyi muutamia kvartsi-iskoksia. Koska muutaman iskoksen löytäminen ei sinänsä ole kovin vakuuttava todiste asuinpaikan olemassaolosta, on allekirjoittanut lisäevidenssin toivossa palannut silloin tällöin kohteelle ja samalla poiminut sieltä jäljempänä käsiteltävät löydöt. Löytöjen ja havaintojen perusteella voidaan tällä hetkellä todeta seuraavaa.

Mikonkankaan asuinpaikka on mahdollisesti pienialainen asuinpaikkapinta, jonka sijaitsee puolensataa metriä kaakkoon paikasta, jossa metsäautotie varsinaisesti erkanelee pururadasta kääntyäkseen kohti eläinten hautausmaata. Löydöt on poimittu noin 30 metrin matkalta metsäautotien sekoittuneesta hiekasta. Tihein löytösikermä sijoittuu kohtaan, jossa tien eteläpuolelle on puustoa kaatamalla raivattu pieni levike. Metsäautotien käyttö ei koepistojen perusteella enää sanottavammin vaikuta asuinpaikan säilymiseen, koska tieuran raivauksessa liikuteltu hiekka ulottuu säännöllisesti steriiliin pohjamaahan saakka. Niiden välissä ei siis ole säilynyt löytöjä sisältävää kerrosta. Metsätietä käytetään säännöllisesti ravihevosten valmentamiseen, jolloin kaviot kääntävät sekoittuneesta maasta esiin uutta aineistoa.

Tähän mennessä hiekkapohjaiselta metsäautotieltä on tehty seuraavia asuinpaikkalöytöjä. Usean kymmenen kvartsi-iskoksen, joista vain osa on otettu talteen – paikalta on neljä selvää kvartsiesinettä ja yksi kvartsiydin. Esineistä kolme voidaan luokitella kaapimiksi, yhden ollessa mahdollinen leikkaava terä. Paikalta on myös erittäin pieni palanen vuolukivisekoitteista keramiikkaa, jonka luokittelu osaksi kanonisoitua Suomen esihistoriallisen keramiikan tyyppittelyä on tuskin mahdollista. Myös pieni palaneen luun pala on tunnistamiskelvoton.

Havaintoja kiinteistä rakenteista ei Mikonkankaan asuinpaikalta ole. Sen sijaan noin 20 metriä tiheimmästä löytösikermästä luoteeseen, missä metsäautotie tekee loivan mutkan, on tien eteläpuolen leikkauksessa havaittavissa ihmisen toiminnasta mahdollisesti johtuva maaperän värjäymä (kuvat 2-3). Noin metrin matkalla, osittain huuhtoutumiskerroksen alapuolella, osittain sen seassa, erottuu noin 15 cm paksu kerros tummanpunaista hiekkaa. Hiekasta otettu runsaan 2 dl näyte kuivattiin ja seulottiin Oulun yliopiston arkeologian laboratoriossa punamultarakeiden löytämiseksi, mutta tulos oli negatiivinen. Siksi anomalia, joka kairausten perusteella näyttäisi jatkuvan ainakin metrin tien reunasta kohti etelää, on nykytietämyksen perusteella luokiteltava nk. punaiseksi palaneeksi hiekaksi. Värjäytyneestä hiekasta ei ole tehty ainuttakaan löytöä.

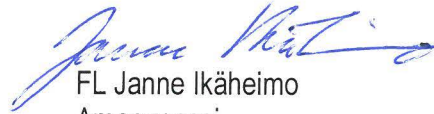
Korkeudella 30 m mpy tai sitä alempana sijaitsevia varhaismetallikautisia asuinpaikkoja tunnetaan Oulun Oulunsuun Mikonkankaan lisäksi Oulujokilaaksosta yhteensä kolme kappaletta. Jari Okkosen laatimaa maankohoamisen referenssikäyrää Oulun seudulle käyttäen, saadaan Mikonkankaan asuinpaikan todennäköiseksi ajoitukseksi keskiveden korkeudella 25 m mpy n. 900-800 eKr. Asuinpaikka on siis joka tapauksessa pronssikautinen tai sitä nuorempi, sillä kankaan korkeimmat osat kohosivat merestä vasta toisen esikristillisen vuosituhannen puolivälin tienoilla.

Konkreettinen uhka asuinpaikan säilymiselle voi tulevaisuudessa muodostua kankaan itäosassa sijaitsevasta eläinten hautausmaasta, joka hiljattain pystytettyjen lankkuaitojen perusteella tulee laajenemaan myös asuinpaikan suuntaan. Koska rakenteettoman asuinpaikan laajuutta ei voida määrittää ilman jatkotutkimuksia (koekuopitus), olisi tilannetta allekirjoittaneen mielestä jatkossa syytä monitoroida tarkastamalla uusia hautauksia varten kaivetut kuopat ja niiden tuottama irtomaata.

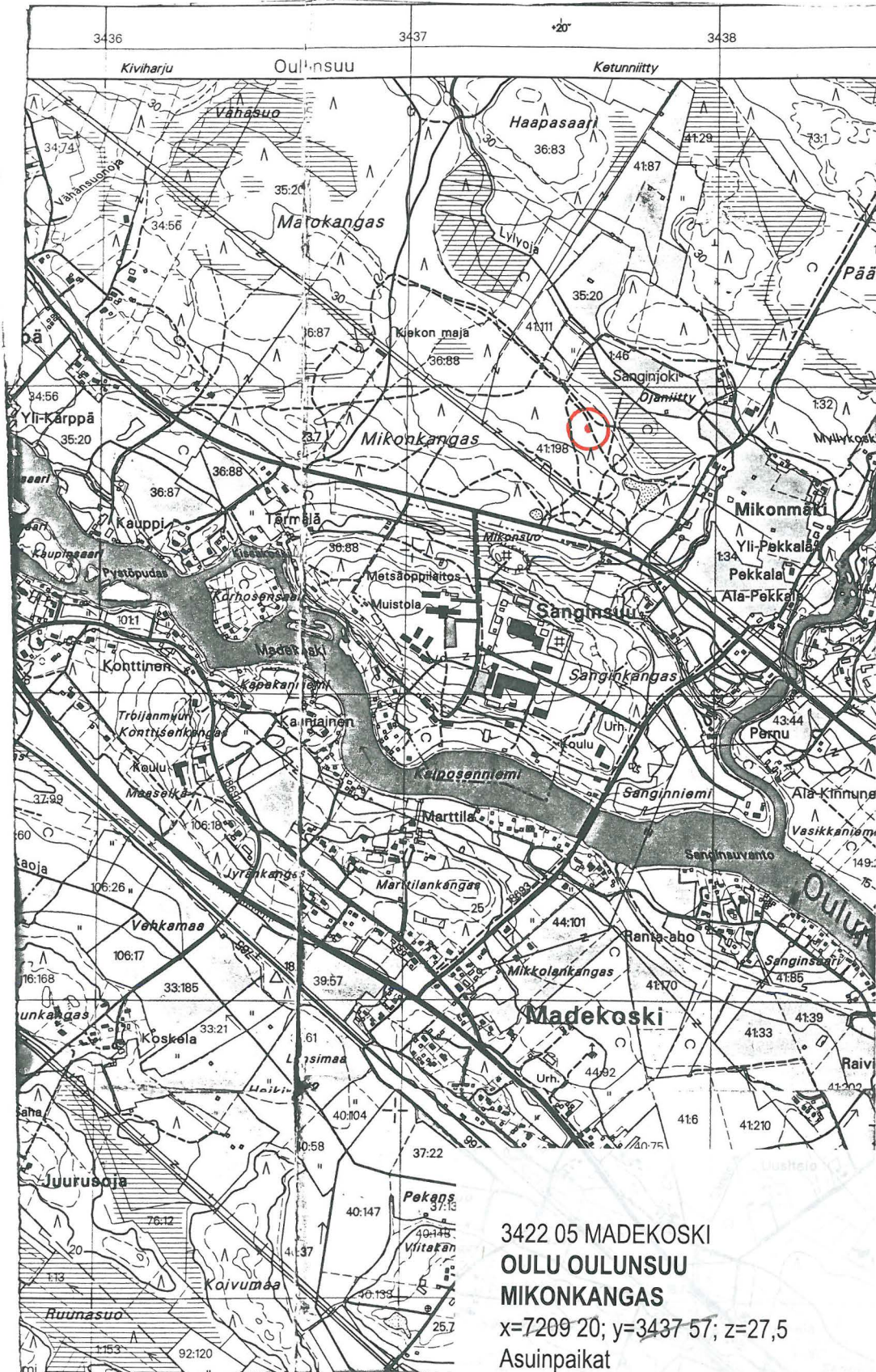
Luokitusehdotus

Luokka 2. Rauhoitusasteen lähempi määrittely edellyttää lisätutkimuksia, jotka voivat toteutua jo toukokuussa 2001, Oulun yliopiston arkeologisen koekaivausryhmän toiminnan puitteissa.

Oulussa 15.9.2000



FL Janne Ikäheimo
Amanuessi
Arkeologian laboratorio
PL 1000
90014 Oulun yliopisto

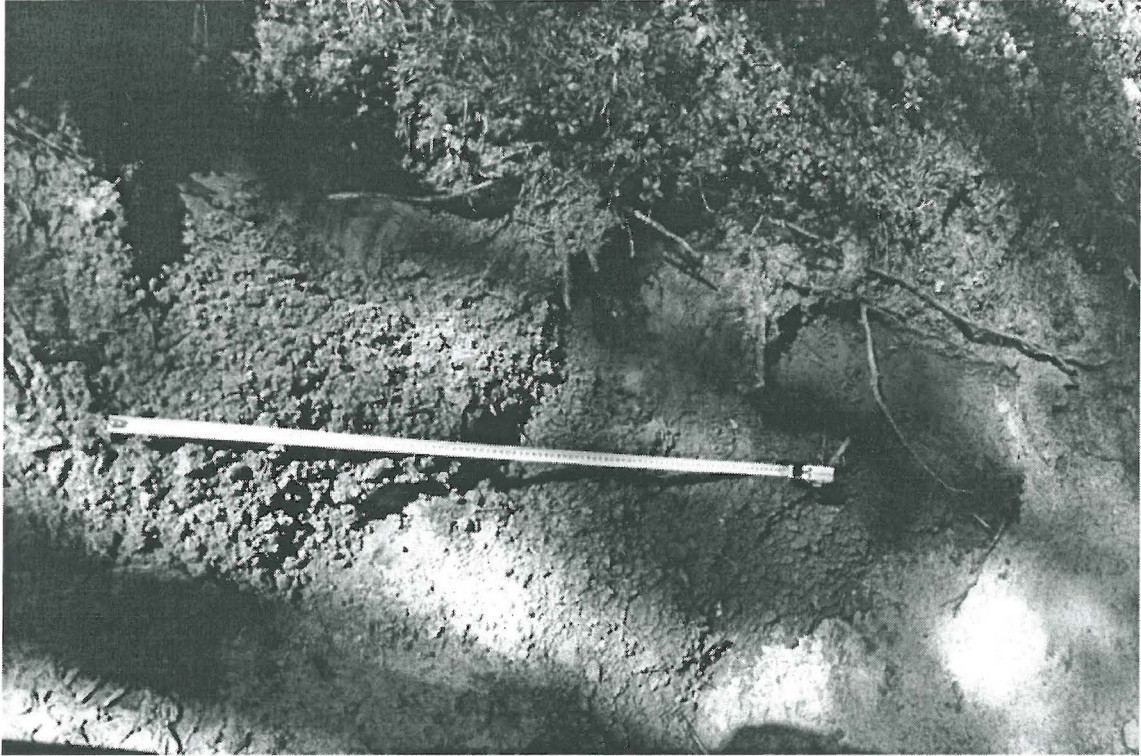




Kuva 1. Oulu Oulunsuu Mikonkangas. Asuinpaikkaan viittaavat löydökset ovat pääasiassa etualalla näkyvältä metsätien pätkältä. Kuvattu kaakosta (Kuva: Janne Ikäheimo, Oulun yliopiston arkeologian laboratorion dia 23480).



Kuva 2. Oulu Oulunsuu Mikonkangas. Punaiseksi palaneen hiekan keskittymä tien laidassa, nuolen osoittamalla kohdalla. Pääosa löydöistä on peräisin sen takana näkyvän loivan mutkan alueelta. Kuvattu pohjois-luoteesta (Kuva: Janne Ikäheimo, Oulun yliopiston arkeologian laboratorion dia 23482).



Kuva 3. Oulu Oulunsuu Mikonkangas. Lähikuva punaiseksi palaneen hiekan keskittymästä metsätien etelälaidalta. Punertava hiekka oikealla, häiriötön rikastumiskerros vasemmalla. Rullamitan avatun osan pituus 1m (Kuva: Janne Ikäheimo, Oulun yliopiston arkeologian laboratorion dia 23481).