



OULU - Oulunsuu / Pikkarala

Tutkimuskertomus neljän varhaismetallikautisen asuinpaikkapinnan tarkastuksesta Oulun kaupungin alueella kesällä 2001



Arkeologian laboratorio
FL Janne Ikäheimo
Syyskuu 2001

SISÄLLYS

JOHDANTO	2
LUETTELO DIAKUVISTA	3
KOhteiden sijainti ja ajoitus	4
KOhteet	5
1. Oulu Oulunsuu Golfkenttä väylä 10	5
2. Oulu Oulunsuu Golfkenttä väylä 11	8
3. Oulu Pikkarala Ehtiäisentie N	11
4. Oulu Pikkarala Ehtiäisentie S	14
KUVAT	17

JOHDANTO

Tämän työ raportoi keskitetysti neljä varhaismetallikautista asuinpaikkakohdetta, jotka löytyivät Oulun kaupungin alueelta kesän 2001 aikana suoritetuilla tarkastusmatkoilla (kartta 1). Kohteiden samankaltaisuus ei suinkaan rajoitu sijaintiin saman hallinnollisen yksikön alueella, vaan ne muistuttavat toisiaan myös tyyppinsä, sijaintinsa ja sijaintikorkeutensa, löytömateriaalinsa sekä säilymisasteensa puolesta.

Kohteet ovat tyyppiltään pesäkkeisiä asuinpaikkapintoja, joissa asuinpaikka-aineisto löytyy rajatulta alueelta. Paras esimerkki tällaisesta kohteesta on myöhemmästä maankäytöstä vähiten kärsinyt Oulu Pikkarala Ehtiäisentie N. Toisaalta kyseinen kohde on ainoa, mistä maanpinnan muotojen perusteella on mahdollista hahmottaa jonkinlainen asumusraivio tai –tasanne. Sijainti verrattain kivettömällä hiekkamoreenikankaalla, jyrkän tai hieman loivemman törmän päällä muinaisessa jokisuussa on toinen asuinpaikkoja yhdistävä tekijä. Samalla tavoin asuinpaikkoja yhdistää niiden esiintyminen pareittain noin 100-200 metrin päässä toisistaan.

Sijaintikorkeus 32,5-35 metrin korkeuskäyrien tuntumassa osoittaa kohteiden ajoittuvan rantasidonmaisina varhaismetallikaudelle, sillä ne ovat kohonneet merestä 1800-1600 eKr (graafi 1). Golfkentän kohteet Sanginjokivarressa voivat tosin edullisen sijaintinsa puolesta ajoittua merkittävästi myöhemmiksikin. Ehtiäisentien asuinpaikoilla varhaismetallikautisen ajoituksen vahvistavat molemmista kohteista löydetyt tasakantaiset nuolenkärjet. Asuinpaikkojen löytöaineistot ovat muutenkin yhtenäisiä, sillä ne sisältävät lähes yksinomaan kvartsiesineitä ja niiden valmistusjätettä, kivilajimateriaalin loistaessa poissaolollaan.

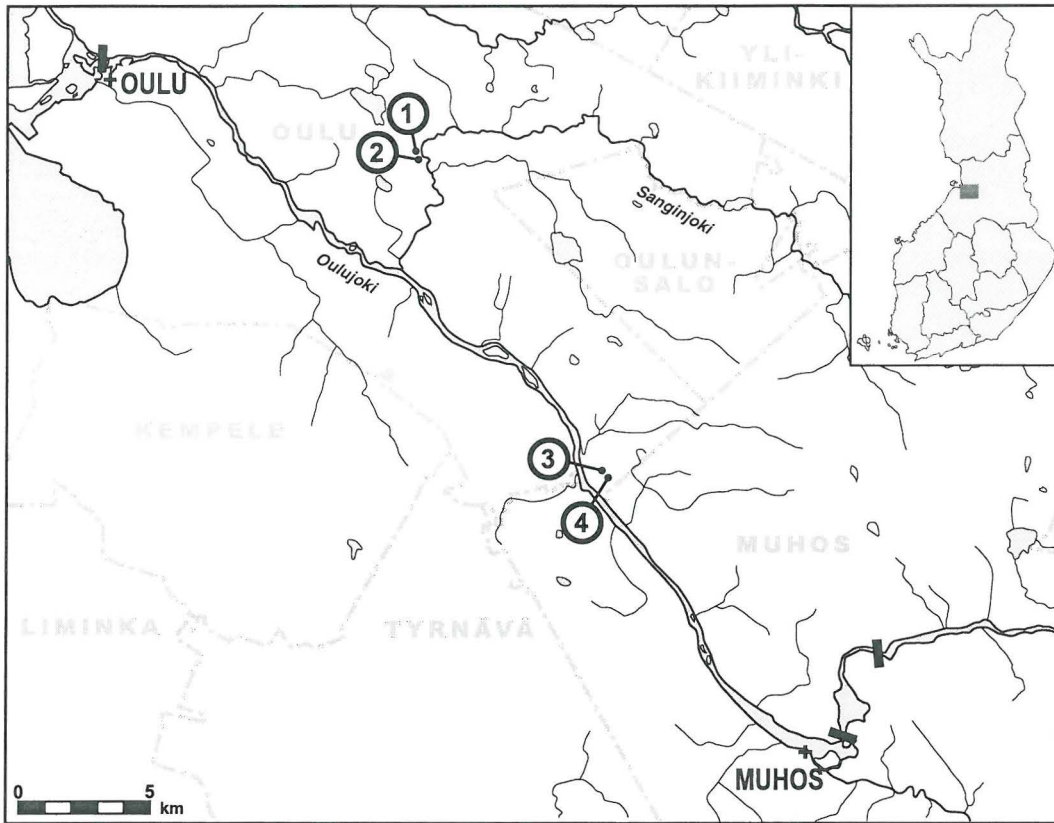
Asuinpaikkapinnoille ja erityisesti varhaismetallikautisille asuinpaikoille ominaiseen tapaan kaikkien neljän kohteen luokitusehdotus on 2/3, sillä maanpinnan rikkominen on tämän tyyppisten kohteiden löytymisen edellytys. Vähiten maanmuokkauksesta on kärsinyt asuinpaikka Oulu Pikkarala Ehtiäisentie N, eniten ovat kärsineet Sankivaaran golfkentän kaksi kohdetta. Viimeksi mainitut ovat olleet alueen raivaamisenkin jälkeen voimakkaan post-depositionaalisen voiman alaisena. Jokainen väylältä 9 tai 11 ulospelattu pallo täytyy golfin – tuon mainion herrasmiespelin – sääntöjen mukaisesti lyödä takaisin kentälle. Mikäli lyönti suoritetaan asuinpaikan kohdalla, lentää pallon mukana ilmaan silloin tällöin myös Pohjois-Pohjanmaan varhaismetallikautta koskevaa evidenssiä.

Oulussa 11.9.2001


FL Janne Ikäheimo

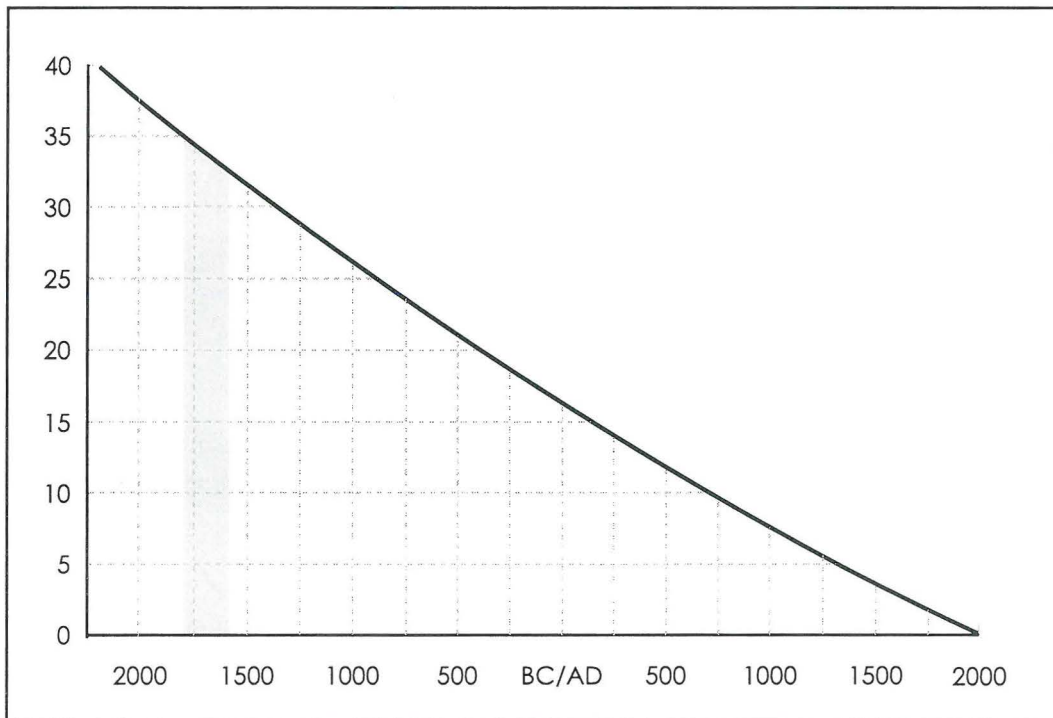
LUETTELO DIAKUVISTA

- 24364. Oulu Pikkarala Ehtiäisentie N. Yleiskuva asuinpaikasta. Suunta 310/360°.
- 24365. Oulu Pikkarala Ehtiäisentie N. Asuinpaikan löytörikkaat laikut. suunta 50/360°.
- 24366. Oulu Pikkarala Ehtiäisentie N. Yleiskuva, asuinpaikkaa tutkimassa fil.yo. Teemu Tiainen. Suunta 105/360°.
- 24367. Oulu Pikkarala Ehtiäisentie N. Yleiskuva, asuinpaikkaa tutkimassa fil.yo. Teemu Tiainen. Suunta 140/360°.
- 24368. Oulu Pikkarala Ehtiäisentie N. Yleiskuva, asuinpaikkaa tutkimassa fil.yo. Teemu Tiainen. Suunta 250/360°.
- 24369. Oulu Pikkarala Ehtiäisentie S. Yleiskuva asuinpaikasta. Suunta 40/360°.
- 24370. Oulu Pikkarala Ehtiäisentie S. Yleiskuva asuinpaikasta. Suunta 0/360°.
- 24371. Oulu Pikkarala Ehtiäisentie S. Etualalla kuoppajäänös, taka-alalla asuinpaikka-alue, Ehtiäisentie S. Suunta 310/360°.
- 24372. Oulu Pikkarala Ehtiäisentie S. Yleiskuva asuinpaikasta. Suunta 135/360°.
- 24373. Oulu Pikkarala Ehtiäisentie S. Yleiskuva asuinpaikasta. Suunta 180/360°.
- 24374. Oulu Oulunsuu Golfkenttä väylä 10. Yleiskuva asuinpaikan sijainnista väylän 9 yli. Suunta 100/360°.
- 24375. Oulu Oulunsuu Golfkenttä väylä 10. Yleiskuva asuinpaikasta. Suunta 10/360°.
- 24376. Oulu Oulunsuu Golfkenttä väylä 10. Yleiskuva asuinpaikasta. Suunta 180/360°.
- 24377. Oulu Oulunsuu Golfkenttä väylä 10. Yleiskuva asuinpaikasta. Suunta 120/360°.
- 24378. Oulu Oulunsuu Golfkenttä väylä 11. Yleiskuva asuinpaikasta. Suunta 300/360°.
- 24379. Oulu Oulunsuu Golfkenttä väylä 11. Yleiskuva asuinpaikasta, hiekkatörmä ja ajoura. Suunta 260/360°.
- 24380. Oulu Oulunsuu Golfkenttä väylä 11. Yleiskuva asuinpaikasta sijainnista väylän 11 yli. Suunta 350/360°.
- 24381. Oulu Oulunsuu Golfkenttä väylä 11. Kiinteää muinaisjäänöstä tuhotaan golfin kustannuksella. Suunta 300/360°.



Kartta 1. Oulujokilaakso ja raportoivat varhaismetallikautiset asuinpaikkakohteet.

1. Oulu Oulunsuu Golfkenttä väylä 10
2. Oulu Oulunsuu Golfkenttä väylä 11
3. Oulu Pikkarala Ehtiäisentie N
4. Oulu Pikkarala Ehtiäisentie S



Graafi 1. Asuinpaikkojen varhaisin mahdollinen syntyäika Oulun alueelle laaditun maan-
kohoamisen referenssikäyrän perusteella.

1. OULU OULUNSUU GOLFKENTTÄ VÄYLÄ 10

PERUSTIEDOT

MJ-tyyppi:	asuinpaikat
Tyyppin tarkenne:	asuinpaikkapinnat
Ajoitus:	varhaismetallikautinen
Rauhoitusluokka:	2/3
Lukumäärä:	1
Peruskartta	3422 06 OULUJOKI
Koordinaatit:	x = 7211 628; y = 3438 686; z = 35
Koordinaattiselite:	keskikoordinaatti
Maastomerkinä:	ei merkintää
Pinta-ala:	noin 15 x 10 metriä
Etäisyystieto:	Oulun Tuomiokirkosta 10,5 km itä-kaakkoon

OMISTAJATIEDOT

Alue tai rekisterikylä:	Oulunsuu
Tila 1:	150:0 Valkeiskangas
Omistaja 1:	Oulun Kaupunki
Osoite 1:	PL 1 90015 OULUN KAUPUNKI
	Puh. 08 – 558410 (keskitetyt vaihdepalvelut)
Lisätietoja:	omistajalle toimitettu kopio tarkastusraportista

TARKASTUS 2001

Aika:	FL Janne Ikäheimo 11.8.2001
Löydöt:	KM 32710: 1-2
Karttaotteet:	3422 06 Oulujoki, 1:20 000. Helsinki 1996.
Diat:	Oulun yliopisto, arkeologian laboratorio 24374-24376

LYHYT KOHDEKUVAUS

Kohde on irtolöytöjen perusteella paikallistettu varhaismetallikautinen asuinpaikkapinta, joka sijaitsee Sanginjokivarressa, joen länsirannalle raivattujen Sankivaaran golfkentän väylien 9 ja 10 välissä säilyneellä metsäkankaalla. Asuinpaikkapinnan laajuus on noin 15 x 10 metriä.

TUTKIMUSKERTOMUS

Sijainti ja maasto

Kohde sijaitsee Oulujokeen pohjoisesta laskevan Sanginjoen länsirannalla, Oulun Golfkerhon ylläpitämän Sankivaaran golfkentän väylien 9 ja 10 välisessä maastossa. Väylien jäävä kapea alue on tasaista mäntykangasta, missä kasvaa harvennettu vanha männikkö. Maaperä on hiekkamoreenia. Erityisesti väylän 9 tuntumassa on maanpinta kuorittu laajoilta alueilta paljaaksi huuhtoutumiskerrosta myöten, muutamissa kohdin eroosio on edennyt jo rikastumiskerrokseen saakka. Alueella risteilee myös runsaasti pintakerrosta vailla olevia polkuja. Aluskasvillisuuden kohteessa muodostavat puolukka, kanerva, sammaleet ja poronjäkälä.

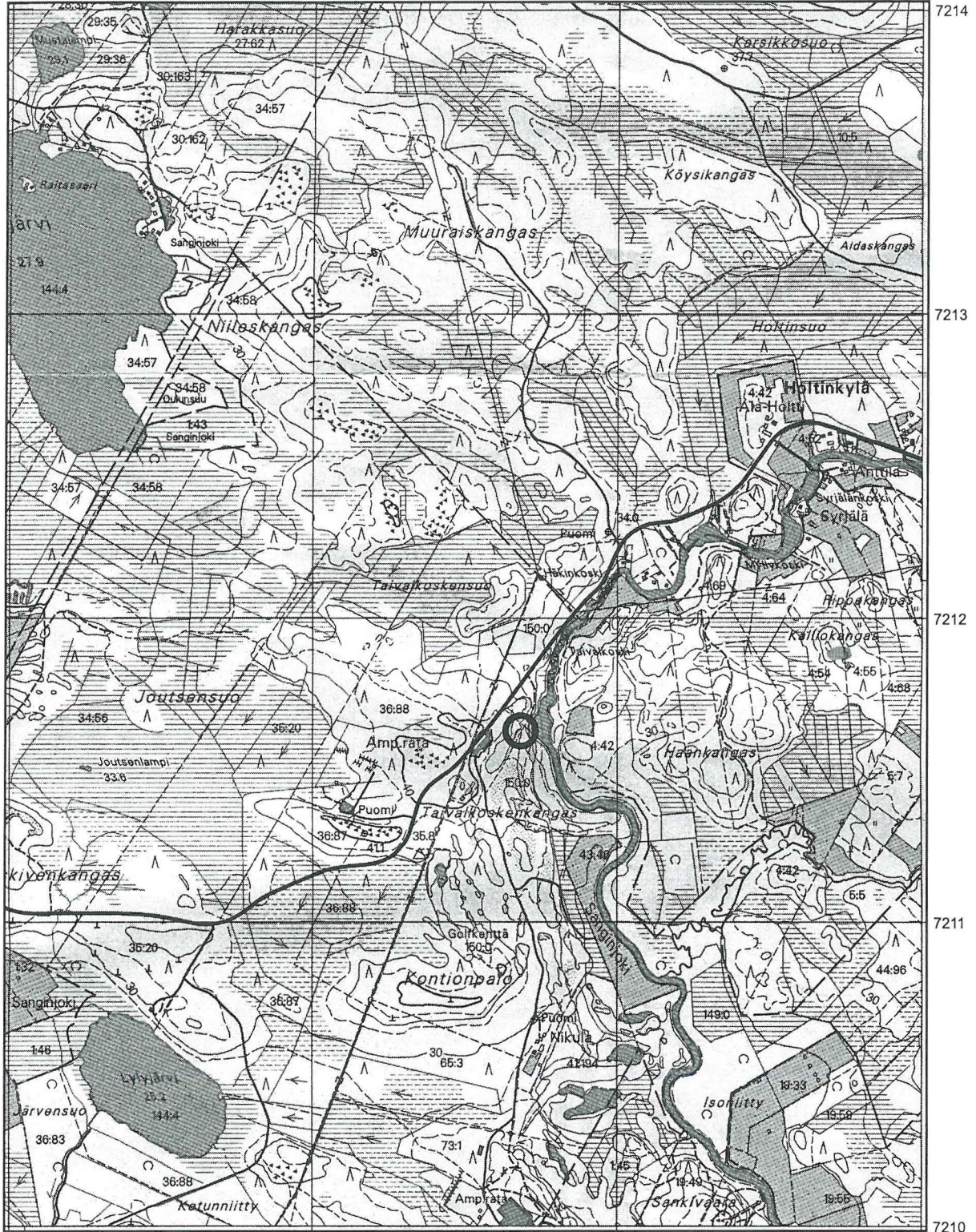
Kohteen kuvaus

Irtolöytöjen perusteella paikallistettu varhaismetallikautinen asuinpaikkapinta sijaitsee tarkalleen ottaen väylän 9 puolivälin ja siitä parikymmentä metriä itään sijoittuvan väylän 10 tiiuspaikan välissä. Merkit asuinpaikasta löydettiin pääasiassa väylän 9 kanssa samansuuntaiselta polulta, joka johtaa kohti pohjoista. Löydöt käsittivät kaksi kvartsiesinettä ja kymmenkunta kvartsi-iskosta, joista viimeksi mainitut jätettiin löytöpaikalleen. Joitain merkkejä asuinpaikasta löytyi myös väylän

9 viheriöltä väylän 10 valkoisella merkitylle tiiauspaikalle ja sen yhteyteen rakennetulle katokselle johtavalta polulta. Kohde sijaitsee jo suhteellisen lähellä väylän 9 viheriötä, eivätkä golfaajat lyö palloaan sinne kovin usein. Silti kohde tulee vuosien saatossa tuhoutumaan golfkentän käytön myötä, ellei asiaan puututa.

Luokitusehdotus

Luokka 2/3. Osittain tuhoutunut kohde, jonka laadun ja laajuuden tarkempi määrittely edellyttää lisätutkimuksia.



1. Oulu Oulunsuu Golfkenttä väylä 10. x = 7211 628; y = 3438 686; z = 35. Asuinpaikat.
Peruskartta 3422 06 OULUJOKI

2. OULU OULUNSUU GOLFKENTTÄ VÄYLÄ 11

PERUSTIEDOT

MJ-tyyppi:	asuinpaikat
Tyyppin tarkenne:	asuinpaikkapinnat
Ajoitus:	varhaismetallikautinen
Rauhoitusluokka:	2/3
Lukumäärä:	1
Peruskartta	3422 06 OULUJOKI
Koordinaatit:	x = 7211 408; y = 3438 701; z = 35
Koordinaattiselite:	keskikoordinaatti
Maastomerkintä:	ei merkintää
Pinta-ala:	noin 30 x 10 metriä
Etäisyystieto:	Oulun Tuomiokirkosta 10,5 km itä-kaakkoon

OMISTAJATIEDOT

Alue tai rekisterikylä:	Oulunsuu
Tila 1:	150:0 Valkeiskangas
Omistaja 1:	Oulun Kaupunki
Osoite 1:	PL 1 90015 OULUN KAUPUNKI
	Puh. 08 – 558410 (keskitetyt vaihdepalvelut)
Lisätietoja:	omistajalle toimitettu kopio tarkastusraportista

TARKASTUS 2001

Aika:	FL Janne Ikäheimo 11.8.2001
Löydöt:	KM 32711: 1-3
Karttaotteet:	3422 06 Oulujoki, 1:20 000. Helsinki 1996.
Diat:	Oulun yliopisto, arkeologian laboratorio 24377-24381

LYHYT KOHDEKUVAUS

Kohde on irtolöytöjen perusteella paikallistettu varhaismetallikautinen asuinpaikkapinta, joka sijaitsee Sanginjokivarressa, joen länsirannalle raivattujen Sankivaaran golfkentän väylien 10 ja 11 välissä kohoavan hiekkatörmän päällä. Asuinpaikkapinnan laajuus on noin 30 x 10 metriä.

TUTKIMUSKERTOMUS

Sijainti ja maasto

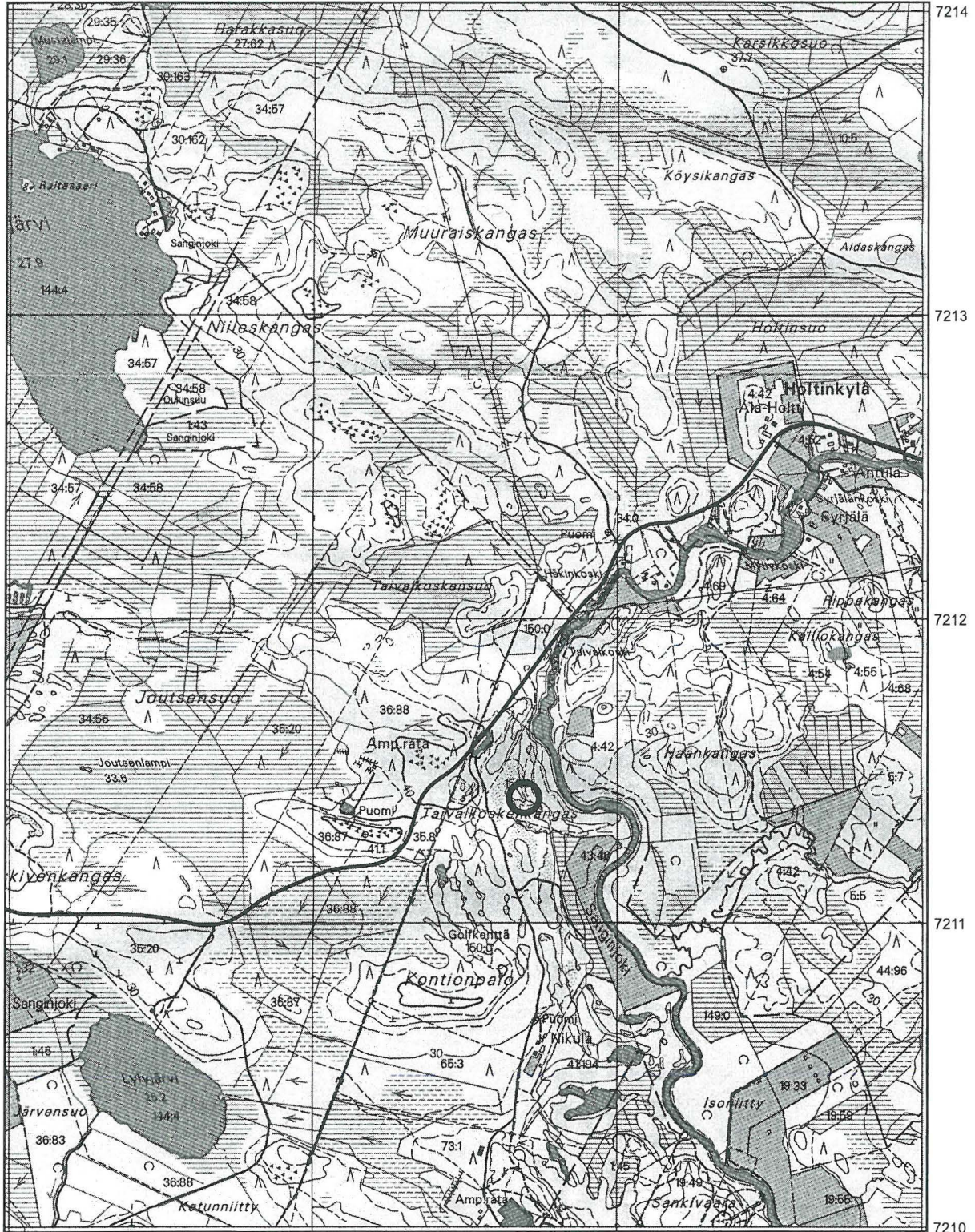
Kohde sijaitsee Oulujokeen pohjoisesta laskevan Sanginjoen länsirannalla, Oulun Golfkerhon ylläpitämän Sankivaaran golfkentän väylien 10 ja 11 välisessä maastossa. Väylien jäävä kapea ala on kohti etelää nouseva törmä, missä kasvaa harvakseltaan vanhoja mäntyjä. Törmän päälle on raivattu väylä 11. Maaperä on hiekkamoreenia ja pintakerros on kuorittu pois laajalta alueelta, minkä vuoksi huuhtoutumiskerros ja jopa rikastumiskerros näkyvät maan pinnalle useassa kohtaa. Maaston kuluminen on rinteiden kaltevuuden vuoksi ollut huomattavaa ja siksi kohteessa ei varsinaisesti ole aluskasvillisuutta.

Kohteen kuvaus

Asuinpaikkalöydöt tehtiin pääasiassa törmän yläosasta, aivan väylän 11 pohjoisreunasta, noin 20-30 metrin matkalta. Paikalta löytyi kolme kvartsiesinettä sekä noin 30 kvartsi-iskosta, joista viimeksi mainitut jätettiin paikalleen. Muut asuinpaikkaindikaattorit käsittävät palanutta luuta ja palanutta kiveä. Väyliä 10 ja 11 yhdistää jonkinlainen polkumainen ura, jonka alueella osa löytöaineistosta on eroosion myötä valunut alemmaksi rinteeseen. Kohde tuhoutuu jatkuvasti lisää eroosion ja väylää 11 pelaavien golfaajien yhteisvaikutuksesta.

Luokitusehdotus

Luokka 2/3. Osittain tuhoutunut kohde, jonka laadun ja laajuuden tarkempi määrittely edellyttää lisätutkimuksia.



2. Oulu Oulunsuu Golfkenttä väylä 11. x = 7211 408; y = 3438 701; z = 35. Asuinpaikat.
Peruskartta 3422 06 OULUJOKI

3. OULU PIKKARALA EHTIÄISENTIE N

PERUSTIEDOT

MJ-tyyppi:	asuinpaikat
Tyyppin tarkenne:	asuinpaikkapinnat
Ajoitus:	varhaismetallikautinen
Rauhoitusluokka:	2/3
Lukumäärä:	1
Peruskartta	3422 08 PIKKARALA
Koordinaatit:	x = 7200 804; y = 3445 190; z = 32,5
Koordinaattiselite:	keskikoordinaatti
Maastomerkintä:	ei merkintää
Pinta-ala:	noin 5 x 4 metriä
Etäisyystieto:	Oulun Tuomiokirkosta 21 km kaakkoon

OMISTAJATIEDOT

Alue tai rekisterikylä:	Pikkarala
Tila 1:	17:3 Tapanila
Omistaja 1:	Karhu Juho
Osoite 1:	Toivasentie 28 90650 OULU
Lisätietoja:	omistajalle lähetetty kopio tarkastusraportista

TARKASTUS 2001

Aika:	FL Janne Ikäheimo 21.5.2001
Löydöt:	KM 32708: 1-2
Karttaotteet:	3422 08 Pikkarala, 1:20 000. Helsinki 1996.
Diat:	Oulun yliopisto, arkeologian laboratorio 24364-24368

LYHYT KOHDEKUVAUS

Kohde on irtolöytöjen perusteella paikallistettu varhaismetallikautinen asuinpaikkapinta, joka sijaitsee Oulujoen pohjoispuolella, lähellä Oulun kaupungin ja Muhoksen kunnan rajaa, noin 200 metriä Ehtiäisentiestä pohjoiseen. Asuinpaikkapinnan laajuus on noin 5 x 4 metriä.

TUTKIMUSKERTOMUS

Sijainti ja maasto

Kiinteä muinaisjäänös sijaitsee Oulujoen pohjoispuolella, lähellä Oulun kaupungin ja Muhoksen kunnan rajaa, noin 200 metriä Ehtiäisentiestä pohjoiseen. Kohteessa on loivasti länteen viettävä rinne, jonka kasvustossa on erotettavissa neljä pohjois-etelä -suuntaista vyöhykettä. Alimpana lännessä on tiheä mäntytaimikko ja sen yläpuolella kapea, aukkohakattu ja laikutettu alue. Sitä korkeammalla kasvaa harvennettu männikkö, missä puiden välit on laikutettu. Kankaan laki on puolestaan koskematon kivinen mäntykangas. Aluskasvillisuuden muodostavat puolukka, palleroporonjäkälä ja sammaleet. Maaperä on hiekkamoreenia, jonka seassa on harvakseltaan hevosenpään kokoisia kiviä.

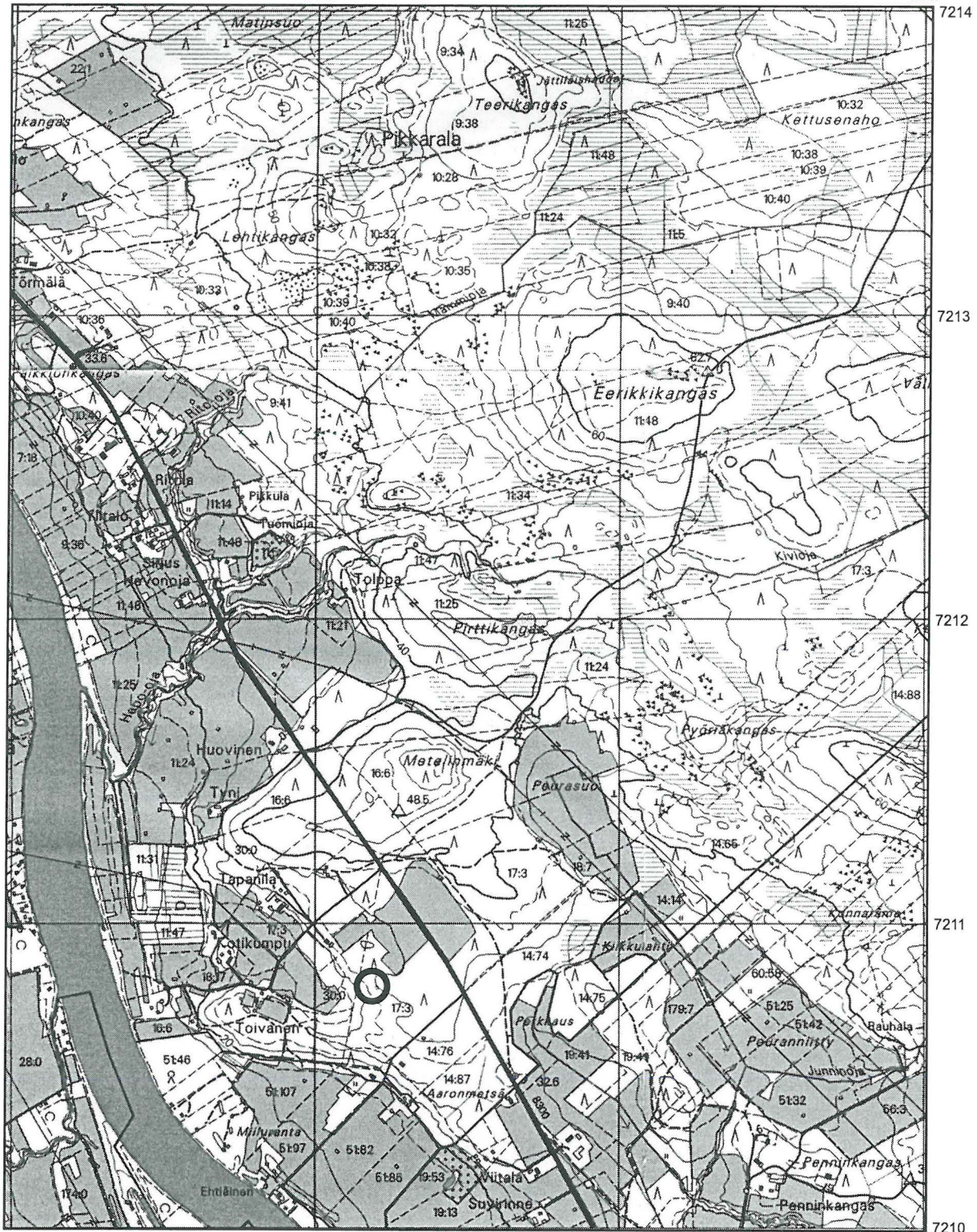
Kohteen kuvaus

Asuinpaikka paikallistettiin harvennetun männikön vyöhykkeeltä, missä kolmen maanpinnan rikkoneen laikun alueelta löytyi puolensadan kvartsi-iskoksen lisäksi tasakantainen nuolenkärki, kaapimeksi tunnistettu piiesine ja pieni palaneen kiven pala. Esineet otettiin talteen, iskokset jätettiin paikalleen. Asutusmerkit keskittyvät 5 x 4 metriä laajalle pohjois-etelä -suuntaiselle

alueelle, joka näyttää tasatulta muttei kuitenkaan varsinaiselta asumusraiviolta. Ympäristössä vastikään suoritettuna laikutuksen perusteella, kohdetta tuskin uhkaa lähitulevaisuudessa mikään.

Luokitusehdotus

Luokka 2/3. Osittain tuhoutunut kohde, jonka laadun ja laajuuden tarkempi määrittely edellyttää lisätutkimuksia.



3. Oulu Pikkarala Ehtiäisentie N. $x = 7200\ 804$; $y = 3445\ 190$; $z = 32,5$. Asuinpaikat.
Peruskartta 3422 08 PIKKARALA

4. OULU PIKKARALA EHTIÄISENTIE S

PERUSTIEDOT

MJ-tyyppi:	asuinpaikat, maarakenteet
Tyyppin tarkenne:	asuinpaikkapinnat, kuopat
Ajoitus:	varhaismetallikautinen
Rauhoitusluokka:	2/3
Lukumäärä:	1
Peruskartta:	3422 08 PIKKARALA
Koordinaatit:	x = 7200 571-627; y = 3445 359-405; z = 32,5-35
Koordinaattiselite:	ääripisteet
Maastomerkintä:	ei merkintää
Pinta-ala:	noin 55 x 45 metriä
Etäisyystieto:	Oulun Tuomiokirkosta 21 km kaakkoon

OMISTAJATIEDOT

Alue tai rekisterikylä:	Pikkarala
Tila 1:	14:96 Metsä-Pikkarainen
Omistaja 1:	Vanhala Terho ja Helka
Osoite 1:	Salaattikuja 14 90460 OULUNSALO p. 08 – 521 1254
Lisätietoja:	omistajalle lähetetty kopio tarkastusraportista

TARKASTUS 2001

Aika:	FL Janne Ikäheimo 21.5.2001
Löydöt:	KM 32709: 1-7
Karttaotteet:	3422 08 Pikkarala, 1:20 000. Helsinki 1996.
Diat:	Oulun yliopisto, arkeologian laboratorio 24369-24373

LYHYT KOHDEKuvaus

Kohde on irtolöytöjen perusteella paikallistettu varhaismetallikautinen asuinpaikkapinta, joka sijaitsee Oulujoen pohjoispuolella, lähellä Oulun kaupungin ja Muhoksen kunnan rajaa, Ehtiäisentien eteläpuolella avautuvalla hakkuuaukealla. Merkkejä esihistoriallisesta asutuksesta tuottaneen alueen laajuus on noin 55 x 45 metriä.

TUTKIMUSKERTOMUS

Sijainti ja maasto

Kohde sijaitsee Oulujoen pohjoispuolella, lähellä Oulun kaupungin ja Muhoksen kunnan rajaa, Ehtiäisentien eteläpuolella avautuvalla hakkuuaukealla. Vaalantien lounaispuolelle sijoittuva, mitoiltaan noin 200 x 200 metrinen hakkuuaukea, lienee syntynyt kahdessa vaiheessa vuoden 2000 aikana. Aukea on laikutettu auki koko laajuudeltaan ja maaperän voidaan siksi todeta vaihtelevan keskihiekasta karkeaan soraan. Maasto on pääasiassa kuivaa kangasta, joka viettää kohti etelää ja itää. Vaalantien lähellä maastoa voi luonnehtia soistuvaksi. Lounaassa alue rajautuu vastikään raivattuun ajopolkuun. Aukealle on jätetty noin 10 metrin välein siemenpuuksi keski-ikäisiä mäntyjä. Aluskasvillisuuden kohteessa muodostavat erilaiset sammaleet, variksenmarja ja palleroporonjäkäle. Lähellä kankaan lounaisreunaa on karkeasti ottaen pohjois-etelä -suuntainen rantavalli, joka kääntyy asteittain kohti Vaalantietä muodostaen pienen, kohti etelää pistävän niemekkeen.

Kohteen kuvaus

Kohde on varhaismetallikautiseksi asuinpaikaksi sikäli poikkeuksellinen, että löytöjä on tehty laajalta alueelta ja usealta eri korkeudelta. Tämä voi tosin johtua siitä, että laikutuksen ansiosta aineiston levintää on voitu tarkastella poikkeuksellisen laajalta alueelta. Tärkeimpinä löytöinä mainittakoon tasakantainen kvartsinuolenkärki, vastaavan nuolenkärjen teelmän katkelma sekä lukuisat kvartsikaapimet. Löytöjen ja laatu selviävät allaolevasta luettelosta. Maininnan arvoista on, että löytöjä tehtiin sekä kankaan korkeimmalta kohdalta, että myös sen länsilaidalta, rantavallin alapuolelta. Löytöjen pesäkkeisyyden vuoksi on ajateltavissa, että paikalla olisikin useampi eriaikainen asuinpaikkapinta. Lisäksi kohteessa (x = 7200 581; y = 3445 388) on yksi asuinpaikkakuoppa, jonka halkaisija on noin 2 metriä ja syvyys 50 cm. Koska alueen puusto on hakattu ja maaperä käännetty, siellä tuskin tullaan lähitulevaisuudessa suorittamaan lisää metsänparannukseen liittyviä toimenpiteitä.

SIJAINTI

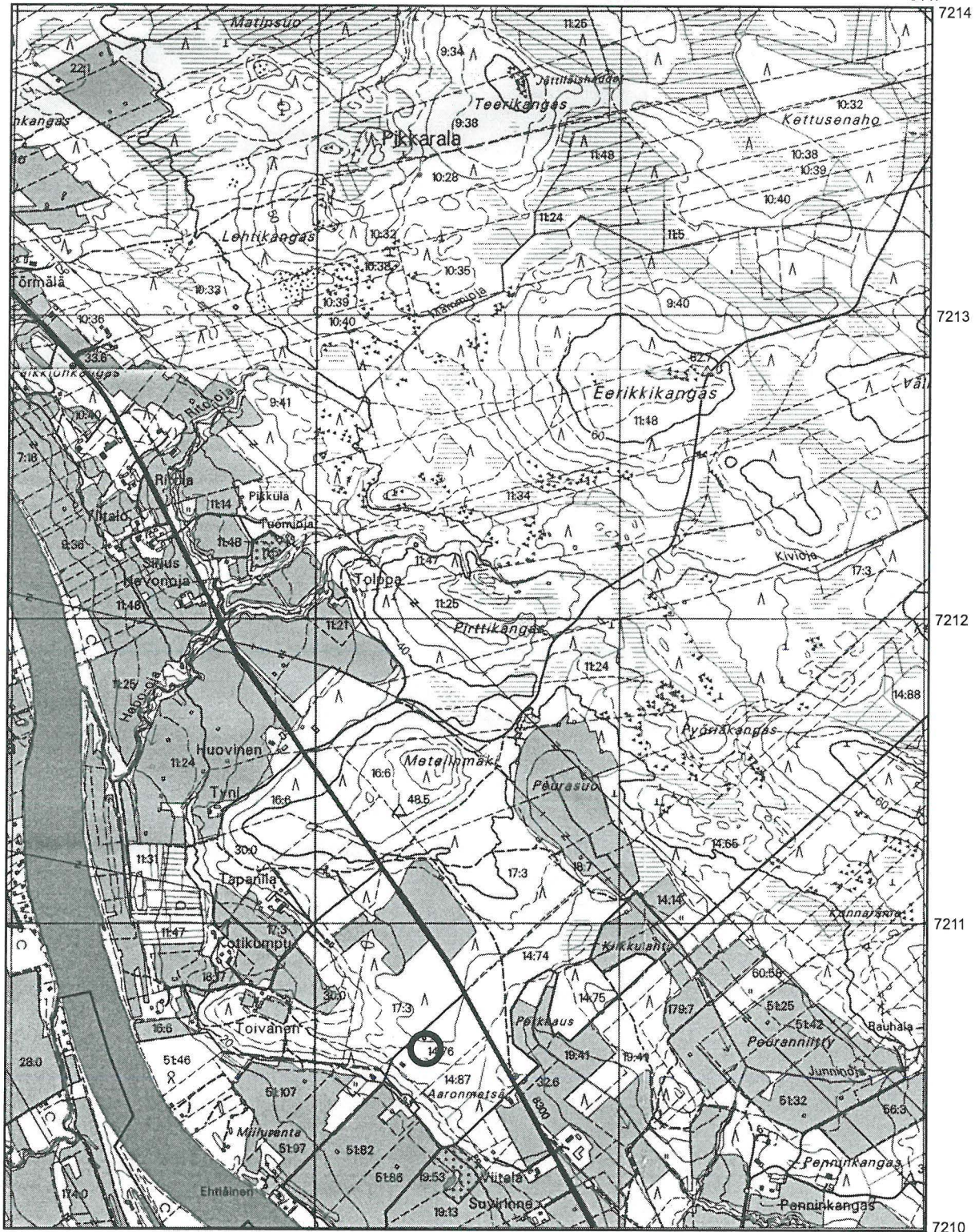
x = 7200 571; y = 3445 372
x = 7200 598; y = 3445 405
x = 7200 609; y = 3445 395
x = 7200 611; y = 3445 404
x = 7200 614; y = 3445 360
x = 7200 616; y = 3445 393
x = 7200 627; y = 3445 397

LAATU

kvartsikaavin ja -iskoksia
kvartsikaavin, -esine ja iskoksia
kvartsi-iskoksia ja kaksi raaka-ainekappaletta
tasakantaisen nuolenkärjen teelmä
kvartsi-iskoksia
tasakantainen kvartsinuolenkärki, kvartsiesine ja palanutta kiveä
kvartsikaavin

Luokitusehdotus

Luokka 2/3. Osittain tuhoutunut kohde, jonka laadun ja laajuuden tarkempi määrittely edellyttää lisätutkimuksia.



4. Oulu Pikkarala Ehtiäisentie S. x = 7200 571-627; y = 3445 359-405; z = 32,5-35. Asuinpaikat.
Peruskartta 3422 08 PIKKARALA



Kuva 1. Oulu Oulunsuu Golfkenttä väylä 10. Näkymä asuinpaikalle väylän 9 yli. Kuvaussuunta 100/360° (Kuva: Oulun yliopisto, Arkeologian laboratorion dia 24374).



Kuva 2. Oulu Oulunsuu Golfkenttä väylä 10. Yleiskuva asuinpaikasta. Kuvaussuunta 180/360° (Kuva: Oulun yliopisto, Arkeologian laboratorion dia 24376).



Kuva 3. Oulu Oulunsuu Golfkenttä väylä 10. Yleiskuva asuinpaikasta. Kuvaussuunta 10/360° (Kuva: Oulun yliopisto, Arkeologian laboratorion dia 24375).



Kuva 4. Oulu Oulunsuu Golfkenttä väylä 11. Näkymä asuinpaikalle väylän 11 yli. Kuvaussuunta 350/360° (Kuva: Oulun yliopisto, Arkeologian laboratorion dia 24380).



Kuva 5. Oulu Oulunsuu Golfkenttä väylä 11. Yleiskuva asuinpaikasta. Kuvaussuunta 300/360° (Kuva: Oulun yliopisto, Arkeologian laboratorion dia 24378).



Kuva 6. Oulu Oulunsuu Golfkenttä väylä 11. Yleiskuva asuinpaikasta, metsäpolun rapauttama hiekkatörmä. Kuvaussuunta 260/360° (Kuva: Oulun yliopisto, Arkeologian laboratorion dia 24379).



Kuva 7. Oulu Pikkarala Ehtiäisentie N. Yleiskuva asuinpaikasta. Kuvaussuunta 310/360° (Kuva: Oulun yliopisto, Arkeologian laboratorion dia 24364).



Kuva 8. Oulu Pikkarala Ehtiäisentie N. Yleiskuva asuinpaikasta, kohdetta tutkimassa fil.yo. Teemu Tiainen. Kuvaussuunta 105/360° (Kuva: Oulun yliopisto, Arkeologian laboratorion dia 24366).



Kuva 9. Oulu Pikkarala Ehtiäisentie N. Asuinpaikan löytörikkaat laikut. Kuvaussuunta 50/360° (Kuva: Oulun yliopisto, Arkeologian laboratorion dia 24365).



Kuva 10. Oulu Pikkarala Ehtiäisentie S. Yleiskuva asuinpaikasta. Kuvaussuunta 0/360° (Kuva: Oulun yliopisto, Arkeologian laboratorion dia 24370).



Kuva 11. Oulu Pikkarala Ehtiäisentie S. Etualalla kuoppajäännös, taka-alalla asuinpaikka-alue. Kuvaussuunta 310/360° (Kuva: Oulun yliopisto, Arkeologian laboratorion dia 24371).



Kuva 12. Oulu Pikkarala Ehtiäisentie S. Yleiskuva asuinpaikasta. Kuvaussuunta 135/360° (Kuva: Oulun yliopisto, Arkeologian laboratorion dia 24372).