

Kaivaukseni Pirkkalan pitäjän Tyrkkölän kylän  
Hakamäen luurankohautakalmistossa v. 1922.

Kertomukseen kuuluu 2 karttaa, 1 valokuva sekä H.M.1. 8037: 1 - 17.

Hakamäen kalmisto Pirkkalan Tyrkkölän kylässä Kravin talon maalla keksittiin syks. 1921 perustustöissä uutisrakennuksella, jota Nokian tehtaiden varastonhoitaja Salovaara teetti itselleen. Ensimmäiset löydöt paikalta lähetti museoon Nokian konttoripäällikkö maisteri B. E. Hildén. Tohtori Hackman käväsi lokakuussa 1921 paikkaa tutkimassa, mutta epäedullisten ilmojen vuoksi jäivät kaivaukset silloin hyvin vähin. Myöhemmin syksyllä lähetti maisteri Hildén vielä joukon paikalta löytyneitä esineitä museoon. V:n 1921 löydöt paikalta ovat luetellut n:roilla 7912: 1 - 8 ja 7955: 1 - 13. Kaivauksia oli kohta keväällä 1922 jatkettava, joka tehtävä uskottiin minulle. Se huomio ja avuliaisuus, jota Nokian yhtiö, etenkin maisteri Hildén, osoitti näissä tutkimuksissa, ansaitsee tulla tähän erikoisesti muistiin merkityksi.

Hakamäen topografisesta asemasta Nokian virran yläjuoksun ja Pyhäjärven Saviselän välisellä niemekkeellä viitattakoon tohtori Hackmanin selostukseen. Mäen asemaa valaisee vähältä osalta myös paikalta ottamani tähän liitetty kaksoisvalokuva.

Mainittava on, että kaivaukseni onnistumista haittasivat useammat seikat. Maa rakennuksen sisässä, lastukasojen alla, oli vielä aivan jäässä, niin että se oli kangella puhkaisu-tava; haudat tosin olivat vasta routakerroksen alla, mutta kuitenkin oli maa silläkin syvyydellä vielä niin kosteata ja kovaa, että tutkimus oli ylen työlästä. Rankat ukkossateet, liottivat vielä sekalaatuisen moreenimaan aivan liejuksi, rakennus kun oli isoksi osaksi kattamaton. Ja kaiken lisäksi



oli majapaikassani vahvasti pikkukarjaa, josta johtuva useamman yön valvonta heikensi havaintokykyäni ja vähensi tällaisissa kaivauksissa niin tarpeellista maltillisuutta.

Paikalle saavuttuani sain ostaa aikaisemmin samana keväänä (1922) tehtyjä löytöjä, jotka kuuluivat kahteen eri ruumishautaukseen; näiden hautojen rakenteesta koetin saada lisäselvyyttä kaivamalla.

Hauta a. 8037:1 - 5. Siihen kuuluvat Nestor Skogbergin jokseenkin rakennuksen keskipisteestä pilarikivenkuoppaa kaivaessaan n. 80 cm syvästä löytämät hopeakoristeinen skandinaivialaistyylinen keihäs, osa miekan kahvasta (?) rautaa, puukko ja pääkallon luita sekä minun lisäkaivauksissani esille saamat arkun tai puukehyksen jätteet. Pääkallo oli ollut, kuten kartasta näkyy, pilarikivikuopan luoteissivulla, päälaki lounaaseen, esineet 8037: 1 - 3 kuopan kaakkoisosassa. Pääkallosta itään oli ollut yläruumiin luita, joiden eteläpuolelta eli siis ruumiin oikealta puolen esineet olivat löytyneet. Keihäänkärjessä, joka on koukistettu, oli ruosteessa näkyvissä puun (?) jätettä; se lienee ollut siis hautaan pantu jonkunlaisessa suojuksessa, kuten myös koristeet haudassa c. Kaivauksessa todettiin että haudan suunta on ollut WSW - ENE, pää länsilounaassa. Luita ei tosin löytynyt, mutta sensijaan tuli näkyviin arkun tai kehyksen jätettä juuri niillä kohdilla, missä haudan jalkapää oli odotettavissa. Puujäte oli nyt n. 60 cm syvällä. Kehys tai arkku on ollut selvästi yhdestä puusta tehty, jonka saattoi todeta siitä, että säilyneessä itäkoillisessa päädyssä olivat puun syyt samassa haudan pituus-suunnassa, kuin sivukappaleessa. Päätöosan puu oli muuten parhaiten säilynyt, n. 5 cm leveänä ja 10 cm paksuna; kehyksen pohjoissivu oli sitävastoin jo hyvin maatunut, eteläsivua ei enää löytynyt. Arkusta, jos se on sellainen ollut, olisi siis pohja kokonaan pois lahonnut (vrt. 8037:5). Tähän hautaan on mahdollisesti kuulunut vielä kovasin 7912:3.

Hauta b. 8037:6 - 8. Siihen kuuluvat työmies Oskari Pajusen, useitten edell. syksyn löytöjen tekijän, kuistin



luoteista nurkkapilaria kaivaessa n. 80 cm syvästä löytämät puukko, hevosenkengän muotoinen solki ja verraten ehyt pääkallo. Puukon (8037:6) teräosa löytyi vasta seulottaessa tältä kohtaa poistettua maata. Puukon <sup>kahva</sup> kahva, jossa metallilevyt ovat vuorotelleet tuohilevyjen (tai puulevyjen) kanssa, on toistaiseksi ainoa laatuaan esihistoriallisissa löydöissämme, mutta tällaisia kahvoja on vielä nykyäänkin kansanomaisissa puukoissamme. Pääkallo oli ollut n. pilarikiven länsireunan kohdilla, päälaki länteen ja kasvot ilmeisesti etelään eli oikealle. Tämä selvisi siitä että kallon vasen puoli oli puhkaistu ~~pikki~~ maata kangella rikottaessa. Kallosta itään päin oli ollut yläruumiin luita, joista näki, että ruumis oli ollut selällään. Solki ja veitsen kahvan osat olivat löytäjän mukaan, olleet luurangon oikeanpuoleisen rintapuolisikon päällä. Ylempänä haudan kohdalla oli ollut joitakin isoja kiviä. Kaivauksissa löydettiin tämän luurangon jalkaluut, reisiluut, jotka mittaukseni mukaan olivat 42 cm pitkät ja sääriluut, jotka sain 36 - 37 cm pitkiksi. Tähän haudattu täysikasvuinen henkilö - luultavasti mies - on siis ollut sangen kookas. Luut olivat 85 cm syvässä ja on (niiden mukaan jokseenkin) haudan suunta W - E, hieman WSW - ENE, pää länteen ja ruumis seljällään. Maa oli tällä kohtaa pehmeämpää ja kivettömämpää hietaa kuin muualla, josta luitten säilyminen näin hyvin selviää. - Pääkallon hampaat on hammaslääkäri Per von Bonsdorff tutkinut (Suom. Hammaslääkäriseuran Toimituksia XXVIII, 1923, s. 36).

Kaivettaessa uuninperustusta rakennuksen pohjoisosaan ei oltu tehty mitään löytöjä. Työmiehet väittivät kuitenkin, että maa perustuskuopan länsiosissa oli alkanut hautaa ennustavasti pehmetä, jonka vuoksi he epäillivät keittiön lounaisnurkasta haudan olevan löydettävissä. Heidän ohjeittensa mukaan teinkin täällä kaivauksen, joka johti odotettuun tulokseen, haudan c esille saamiseen.

Hauta c, 8037:9 - 14, tuli siis esille keittiön lounaisnurkasta. Maa oli täälläkin jäässä melkein haudan syvyydel-



le, ja rankkasateista vettyi hauta kaivauksien aikana use-  
amman kerran, keskeyttäen työt. Vielä haudan syvyydelläkin  
oli maa sementinkovaa. Tutkimus tapahtui siis sangen epä-  
edullisissa olosuhteissa. Ylinnä, n. 15 - 20 cm:n syvyydestä  
alkaen pinnasta lukien oli isoja kiviä, osittain kahdessa-  
kin kerroksessa päällekkäin. Yksi isompi kivi oli vielä lä-  
hellä luurankoa, yläruumiin vasemmalla puolen, samalla sy-  
vyydellä kuin se. Luurangon jätteet tulivat esiin 70 cm:n  
syvyydestä. Paikalta oli pintamaata kuitenkin jo poistettu,  
joten haudan alkuperäinen syvyys lienee ollut vähän isompi.  
Luita oli ylen vähän säilynyt: pääkallonluut olivat vielä  
yhdessä pyöreässä kasassa, mutta paljota ei niistä saatu  
talteen (8037:14); yläruumiin luustosta näkyi joku heikko  
jäte (esim. vasemmasta lapaluusta), jalka- ja käsiluista ei  
sitävastoin mitään. Leuan alla, kaulalla oli pari pientä  
spiraaliputkea, mustan likamaatäplän (puunjätteen) ympäröiminä  
(8037:11). Vasemmalla rintapuoliskolla tai olkapäällä oli  
hevosenkengän muotoinen ristillä koristettu solki (8037:9),  
ympäröitynä ilmeisesti koivulestuilla, joista tuohi ja vähän  
puutakin oli säilynyt (8037:10), suurimman osan ollessa kui-  
tenkin lahonneena tummaksi likamaaksi. Soljen risti oli  
vinosti ylös- ja ulospäin olkapäätä kohti, aukko vinosti  
alaspäin, neula sisään- ja vähän alaspäin viistossa. Itse  
solki on muodoltaan itäbalttilainen, Virossa jokseenkin ta-  
vallista mallia (esim. Riga katal. 19:6; 29: 9, 11); Suomes-  
ta on yksi samanlainen myöhäisestä ruumishautalöydöstä. Töy-  
sästä (5059:4). - Oikeanpuoleisella rintapuoliskolla tai o-  
lalla oli yksinkertaisempi hevosenkengänmuotoinen solki (8037:  
12), aukko vinosti ylös ja alaspäin, siis päinvastoin kuin  
ed. soljessa, neula viistossa alaspäin; tämäkin solki oli  
likaisen humusläiskän ja osaksi vielä säilyneitten tuohilas-  
tujen (8037:13) ympäröimänä. Haudan eteläsivua ja jalkapäätä  
merkitsivät ruskeat maasuonet, jotka olivat ilmeisesti vah-  
vasti maatuneita jätteitä puuarkusta tai -kehuksesta (vrt.  
hautaa a). Haudan suunnaksi tulee siis jokseenkin SW - NE,  
pää kohti lounasta. Tähän haudattu henkilö, joka on voinut



olla tuskin 150 cm:ä pitempi, on ilmeisesti nainen.

Muut kaivaukset. Isohko kaivaus rakennuksen koillisen huoneen kaakkoisnurkassa, missä roudan läpi mentiin lähes 1 m:n syvyydelle, antoi negatiiviset tulokset. - Kuistin julkisivun keskimäinen tukipilari oli jätetty paikalleen kaivamatta, koskapa siitä epäiltiin löytyvän haudan. Maa olikin kuistin kohdilla, kuten siihen tulevaa pilarikuoppaa silmällä pitäen avatussa kaivauksessa selvisi, n. 50 cm syvälle tummanruskeata, ja kuistin keskikohdilta tuli esiin isoja kiviä n. länsilounaasta itäkoilliseen kulkevana ryhmänä. Hyvillä toiveilla kaivettiin tässä 85 cm:n syvyydelle. Kun mitään epäiltävää ei siihen asti ollut ilmaantunut ja kun maa oli jo 35 cm:n vahvuudelta näyttänyt täysin koskemattomalta, oli kuitenkin uskottava, ettei hautaa siinä ollut. Maa oli alinna tiukkaa ja savensekaista, siis aivan erilaista kuin kuistin pohjoispäässä tavatun haudan b kohdilla. - Kuistin launaisen kulmapilarin sijaa kaivettaessa ei oltu tavattu löytöjä tai muutakaan epäiltävää.

Uutisrakennuksen länsipuolisella tulevalla pihamaalla, oli tasoitettavaksi aijottu pengermä, jonka reunalla oli joitakin isoja kiviä ja perustus kivien otossa syntyneitä kuoppia. Kuoppien reunassa näkyi pikkukiviä ja mustaa maata n. 20 - 25 cm vahvalti. Olipa siinä pari hieman hautaraunion näköistä kumpuakin. Kun epäilin, että tässä saattoi olla polttokalmisto, tarkastin alueen kerrassaan mitään löytämättä. Missä maaperä oli sellaista, että saattoi epäillä ruumishautoja siitä ilmaantuvan, ulotettiin kaivaus lähes metrin (95 cm:n) syvyydelle, mutta tuloksetta.

Lisäksi seulottiin kaivauksien kuluessa eri kohdilta rakennuksen alustasta syks. 1921 ja aikaisemmin keväällä 1922 poistettua maata. Haudan b kohdilta kaivetusta maasta löytyi tällöin osa puukosta 8037:6, kuten jo on mainittu. - Uutisrakennuksen koillisen ison nurkkahuoneen alta huoneen itäseinän ulkopuolelle poistetusta maasta löydettiin pronssinen ketjukkannatin, rautainen pronssineulainen rengassolki sekä luita ja jokunen hammas (8037: 15 - 17). Tämä maakasa tuli



jotakuinkin tarkalleen seulotuksi. - Kaakkoisen kulmahuoneen alaisesta kellarista rakennuksen eteläpuolelle luotua maata seulottiin myös kokeeksi jonkun verran mutta aivan tuloksitta.

Aikaisemmista löydöistä merkitsin muistiin seuraavat tiedot: Ensimmäisen esineen Hakamäeltä löysi Rudolf Vuorinen elok. 1921, perustusta kaivettaessa koillisen nurkkahuoneen itäsivulta; se oli rautainen kirves, joka sittemmin joutui hukkaan. Löytökohdan olen merkinnyt kartalle. - Esineet 7955: 1 - 3 kuuluvat yhteen hautaan, josta löytäjä Oskari Pajunen kertoi seuraavasti: pääkallo oli ollut haudan länsipäässä, yläruumiin luita oli ollut näkyvissä siitä itään-päin; haudan suunta oli ollut siis n. lännestä itään. Soljet ja ketjukkannatin olivat olleet rinnan päällä, oikealla puolen. Elänpääkoristeisen soljen (7955:2) ympärillä oli ollut kaksi kapeaa ikäänkuin nahkahihnaa (ehkä tuohilastuja kuten haudan c soljissa).

Kaivauksistani selvisi siis välttävästi Hakamäen ruumis-hautojen rakenne. Ruumiit on haudattu lähes metrin syvyyteen, länsi-itäiseen tai lounais-koilliseen suuntaan, seljälleen, pää länteen, nähtävästi (yksipuisissa) puuarkuissa tai puukehyksen ympäröiminä (haudat a ja c). Näyttää siltä, kuin vainajilla ei olisi ollut ainakaan villavaatteita yllään, koskapa niistä, kuten ei muistakaan vaatteista ole vähintäkään jälkeä säilynyt. Luulisi maan varsinkin villavaatteen jäljiltä jääneen luiden ympärillä tummaksi; siten ei kuitenkaan ollut. Kalustoa on vähän. Esineet, joista soljet ainoassa koskemattomana paljastetussa haudassa c olivat niillä kohdin, missä niiden puvussa odottaisi olevan, on maahan pannahsa ainakin parissa tapauksessa asetettu lastujen väliin (8037:1, 8037: 9 - 13, ehkä myös 7955:2). Haudan kohdalle on ylemmäksi ladottu isoja kiviä. Hautaustapa on siis jo hyvin lähellä kristillistä. Kristillisenä piirteenä voi myös pitää ristikoristetta soljessa 8037:9, joka muuten on tyypiltään täysin virolainen, kuten edellä selvitettiin (haudat c). Ijältään on Hakamäen kalmisto 1000-luvulta j. K., osittain sen lopulta.



Rakennuksen alle jäi mahdollisesti vielä jokunen hauta, samoin lienee niitä myös rakennuksen itäpuolella, mistä niitä tulevaisuudessa puuistutuksissa voi tulla esille. Sinne on nimittäin aijottu puutarhaa. - Jos rakennuksen koillisnurkasta mitataan itäsivua myöten 5,5 m ja niin saadusta kohdasta suorakulmaisesti järveen päin taas 7 metr., on siinä mäen rinteessä näkyvissä jokseenkin haudankokoinen WSW - ENE-suuntainen vajoama, arvatenkin maahaudan paikka.

Hakamäen harjun alempi jatko itäänpäin päättyy Pyhäjärveä lähestyttäessä törmäisestään (ks. valokuvaa). Tällä töyräällä olin huomaavinani jonkun hautaraunion tapaisen kivikumpuran.

Paikkakunnalta sain vielä ostaa varhemman rautakauden rannerenkaan, joka oli löydetty Kirkkosaaresta läheltä samanaikuisista löydöistään tunnettua Kehon kappalaisvirkataloa (Suomen Museo 1907, s. 59); tästä löydöstä on tiedot luettelossa 8037:18.

Tutkimukset Tyrkkölässä suoritin 3 - 8 p. kesäkuuta 1922.

*Aarne Ruopaeus*

Luuta?  
Puu?



Keittiö.

Puu

Uunin  
perusta

Kartta 2.

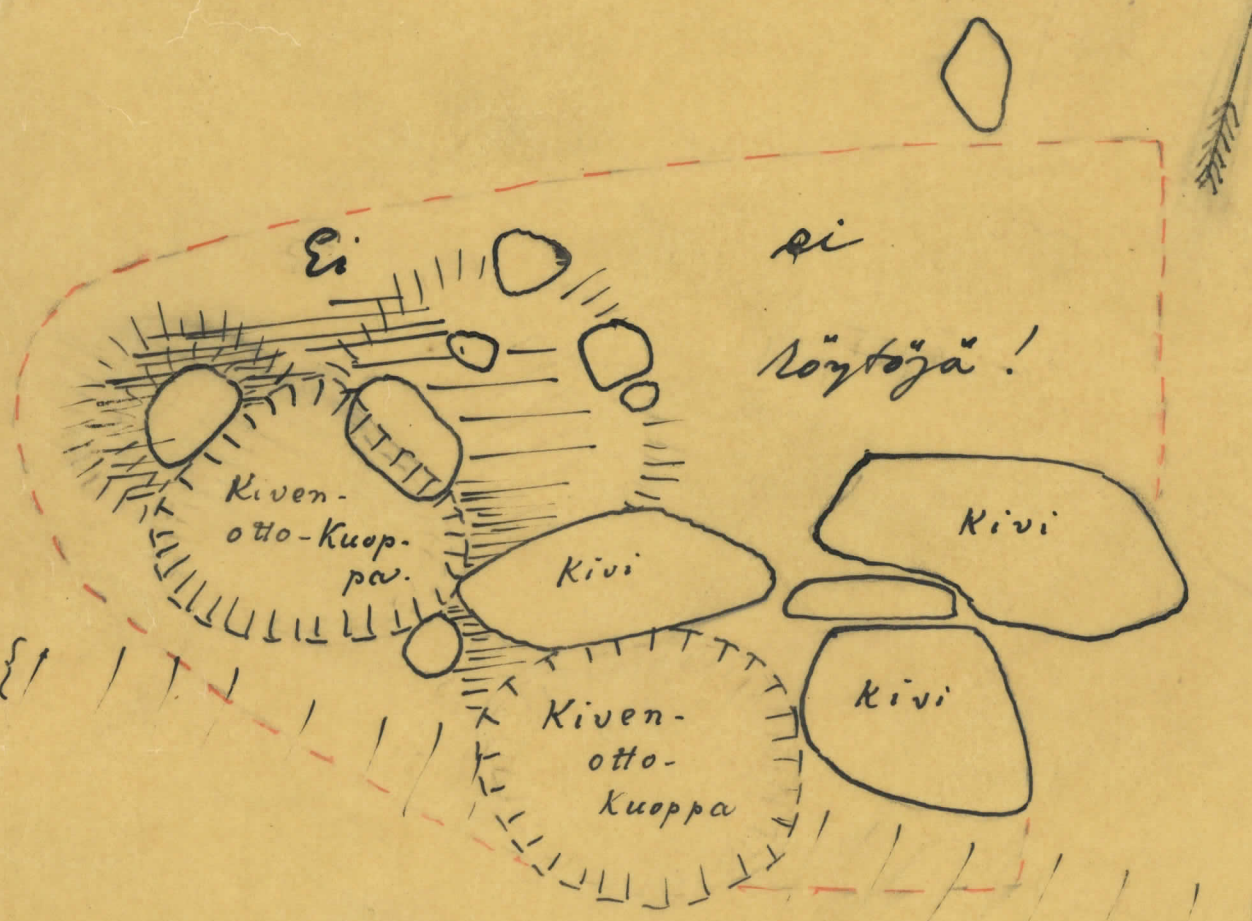
Pirkkala. Tykkölä.

Hakamäki.

A. Europaeksen kaivaus  
v. 1922.

Erikoiskartta haudasta c.





Kaivus 1.

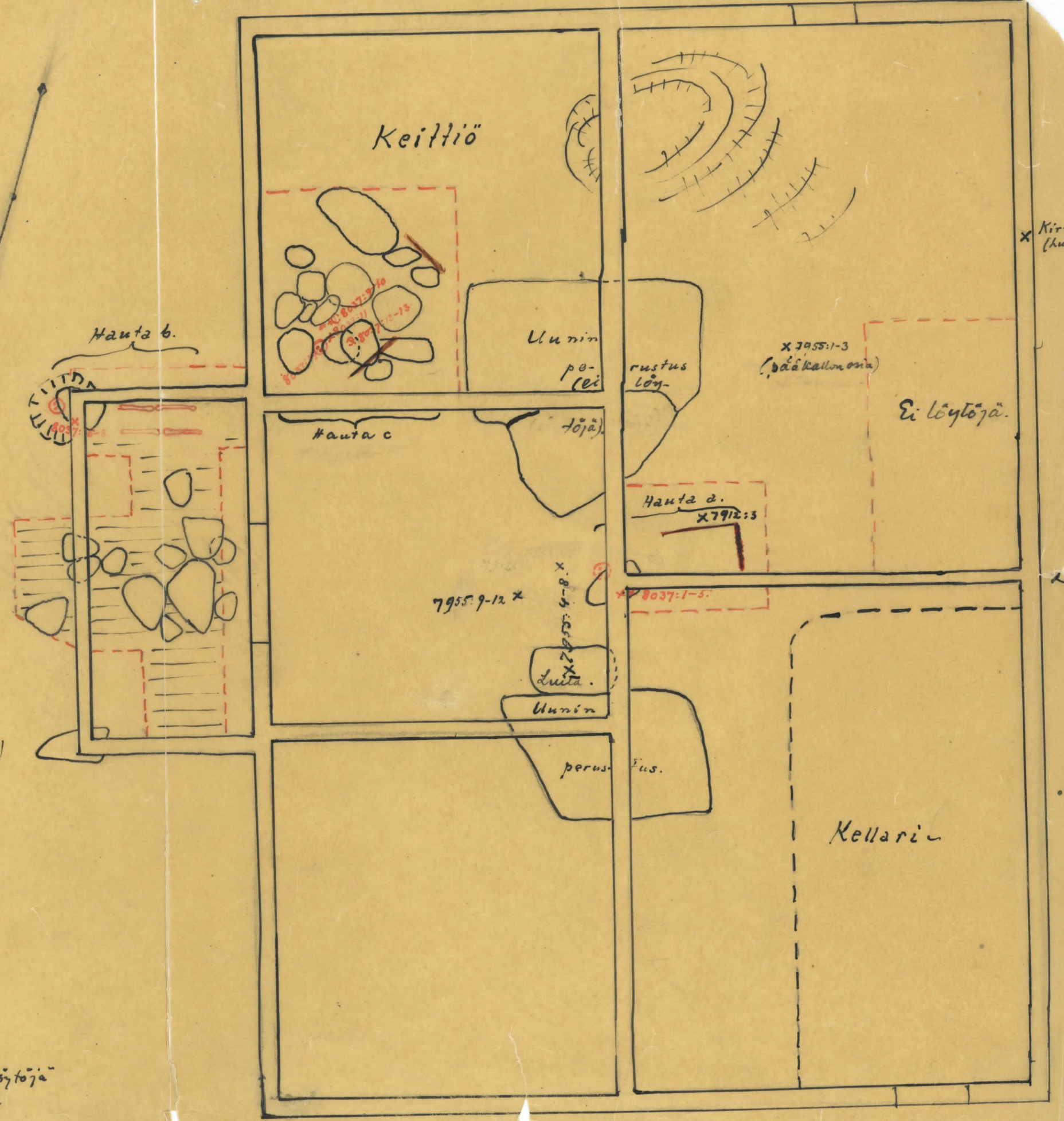
Pirkkala. Tyrkkölä

Hakamäki.

A. Euroopaeuksen kaivaus v. 1922.

==== Likaista maata.  
 --- Pien jätettä

● Pääkallo  
 x V. 1922 talteen otettuja löytöjä  
 --- Kaivauksia v. 1922.



X Kivi (huta)

X





5589-90  
5590-90

Piikkala, Tyrvökälän kylä, Hakamäki, koillisesta lounasta kauden  
 valokuvana. Pilealla mutisirakennus, jonka alta tavattiin myöhemmän  
 rautakauden kumrankakautaja (7912, 7955, 8037). Vasemmalla Pyhäjärven Sai-  
 alkää sekä Hakamäestä gatkuvan harjuun jää, missä on jänne<sup>2)</sup> haata-  
 raunion näköinen Kivikumpura. (x) Valok. A. Eusopaus 8/6 1922.