

Eiilint. tozo 57/29.3.1988

M

PIIKKIÖ, BUSSILA

Tarkastuskäynnit 05.06  
ja 08.06.1987.

PIIKKIÖ, BUSSILA

Tarkastuskäynnit 05.06.  
ja 08.06.1987.

Kunta : Piikkiö

Kylä : Bussila

Tila : Bussila 1:10 (ent. 1:6)

Omistajat : Eric ja Rauni Reims, Hepojoentie 21500 Piikkiö

Peruskarttalehti : 2021 03

Koordinaatit : <1> x 6704 86      <3> x 6705 28  
                  y 2419 49                   y 2419 79  
                  z n. 20 m mpy      z n. 22,5 m mpy

                  <6> x 6705 40  
                  y 2420 16  
                  z n. 25 m mpy

Löydöt: TYA 391:1-2

          TYA 414:1-4

Aikaisemmat löydöt : TYA 259:1-3

Kertomus sisältää: 3 sivua  
                  3 liitettä

Aikaisempi tutkimus:

Henrik Asplund & Jukka Luoto 1984, Piikkiö, Bussila, Tutkimussuunnitelma sekä kertomus 24.11.1984 suoritetusta tarkastuskäynnistä.

Vuonna 1984 esitettiin Bussilan aluetta koskeva tutkimussuunnitelma, joka perustui sikoangervon (*Filipendula Vulgarsi Moench*) levintään Piikkiössä. Hypoteesinä esitettiin, että Bussilan sikoangervoesintymillä olisi yhteys alueen hyödyntämiseen jo rautakaudella. Samana vuonna tehtiin paikalle ensimmäinen tarkastuskäynti, jonka tuloksena havaittiin ajoittamaton kulttuurikerros ns. pisteessä 3. (Asplund & Luoto 1984)

Vuonna 1985 tutkimuksia jatkettiin, mutta koska tulokset olivat laihoja, ei löytöjä ja havaintoja muiden kiireiden ohessa ehditty raportoida. Tämän jälkeen alue tuli uudestaan ajankohtaiseksi vasta vuonna 1987, jolloin uuden moottoritien linjauksen inventointi sivusi Bussilan aluetta. Ensimmäiset tärkeät löydöt toi nähtäväksi museoviraston puolesta linjausta inventoinut HuK Hannu Poutiainen, jonka kanssa allekirjoittanut tämän jälkeen kahtena päivänä liikkui Bussilassa. Tässä raportissa kerrotaan pisteessä 3 tehdyistä havainnoista, koska ne suoraan liittyvät vuoden 1984 tutkimuksiin, sekä vuoden 1985 tutkimuksista ns. pisteissä 1 ja 6. Tarkempi selvitys koko alueesta sisältyy Hannu Poutiaisen inventointikertomukseen.

Bussilan sikoangervoesiintymiä on kuusi, ja ne sijaitsevat mäillä ja kumpareilla peltojen läheisyydessä. Tutkimuksia varten ne nimettiin pisteiksi 1-6 (liite 1). Havaintoja on toistaiseksi pyritty tekemään pisteissä 1, 3 ja 6, sekä Bussilan laajoilla peltoalueilla.

Vuonna 1985 tehtiin levintäpisteen 1 muodostavaan peltosaarekkeeseen muutama koepisto, joista yksi - saarekkeen eteläosaan tehty - laajennettiin varsinaiseksi koekuopaksi (liite 2). Harmaa sekoittunut maakerros sisälsi hieman hiiltä, ja jatkui n. 40 cm:n syvyyteen. Harmaasta maasta löytyi muutama pieni palaneen saveen pala (TYA 414:1) sekä muutama pieni tiilenpala (TYA 414:2). Kerrostuma liittyyneen ainakin osittain mäellä sijainneeseen Skänkilän taloon tai muuhun historiallisen ajan toimintaan.

Samana vuonna koepistoja tehtiin myös pisteeseen 6, joka on pellon ja Hepojoen uoman rajaama mäki. Muutaman dokumentoimattoman piston lisäksi kaivettiin kaksi koekuoppaa varsin korkealla mäen eteläosassa sijaitsevalle pienelle tasanteelle, joka loivasti laskee kohti etelää (liite 2). Paikalla oli suhteellisen selvä harmaa kulttuurikerros, joka koekuopassa 2 jatkui n. 25 cm:n syvyyteen, ja koekuopassa 3 n. 40 cm:n syvyyteen. Ensin mainitusta koekuopasta löytyi kolme pientä palaa palanutta savea (TYA 414:3); jälkimmäisestä 17 palaa (TYA 414:4), joista yksi on kuonaantunut. Löydöt - sekä jossain määrin myös harmaa kerrostuma - muistuttavat levintäpisteen 3 kohdalla vuonna 1984 tehtyjä havaintoja.

Pisteessä 3 tutkittiin vuonna 1984 mäen länsiosassa olevaa pientä terassia kahden koekuopan avulla. Paikalla oli selvä kulttuurikerros, joka sisälsi pieniä palaneita saveenpalasia (Asplund & Luoto 1984). Koska kohde mitäänsanomattomista löydöistään huolimatta vaikutti mahdolliselta esihistorialliselta muinaisjäännökseltä, päätettiin paikalle vuoden 1987 inventointityön yhteydessä kaivaa kolmas koekuoppa.

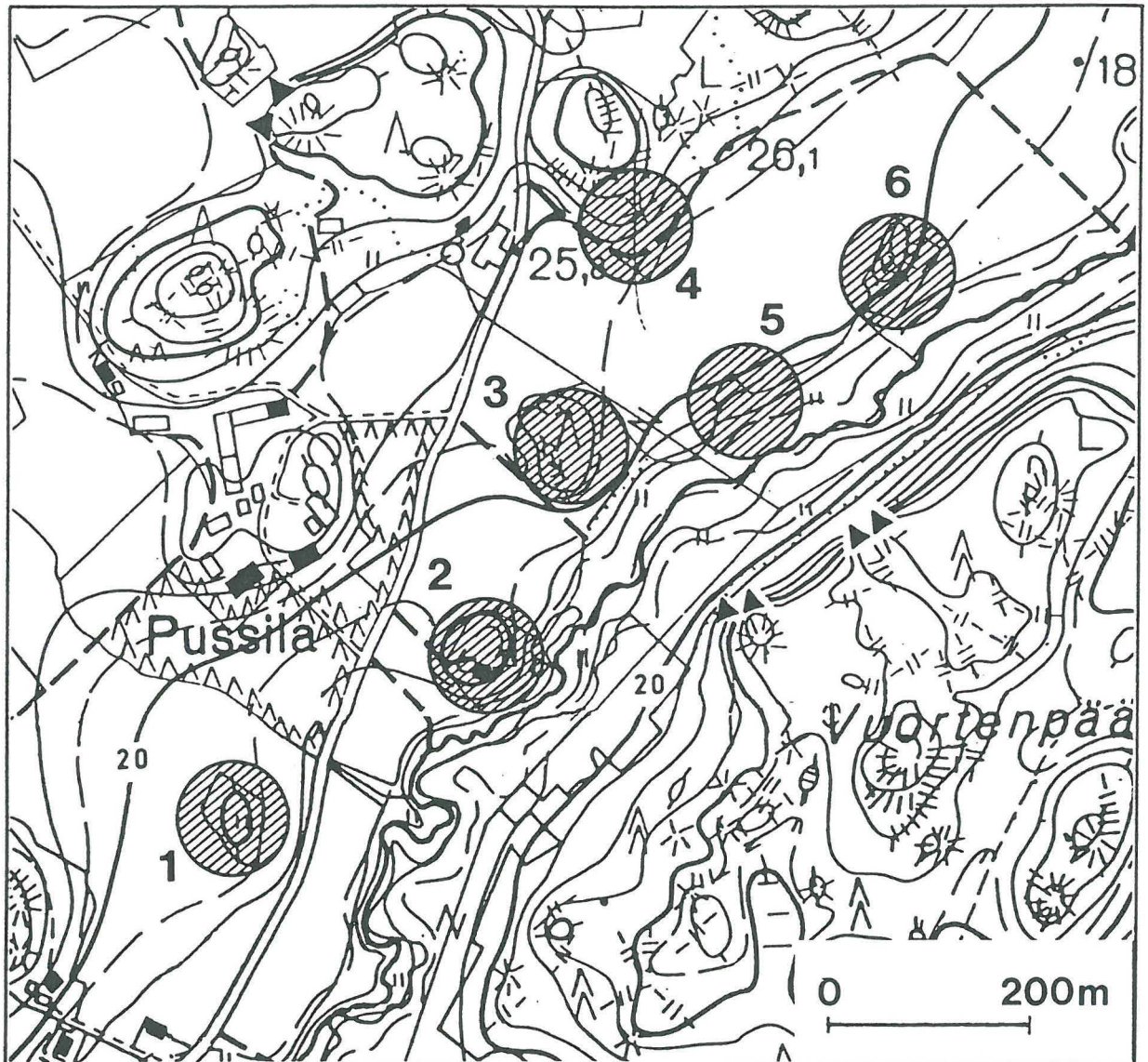
Aikaisemmin tutkittujen koekuoppien paikoille oli jätetty maahan melkein kokonaan upotetut merkkipaalut, joihin uusi kuoppa mittauksissa voitiin sitoa (vrt. Asplund & Luoto 1984). Se kaivettiin 5 metriä koekuopasta 1 länteen (liite 3). Paikalla vaikutti ensin olevan vain epämääräisen ruskea maakerros, mutta n. 25 cm:n syvyydellä esiin tuli edellisistäkin koekuopista tuttu tummanharmaa kulttuurikerros. Kerros oli kuitenkin aikaisemmista poikkeava siten, että se nyt vaikutti jakautuvan kahtia ja olevan varsinkin alaosistaan tummempi. Puhdas hiesu tuli esiin n. 50 cm:n syvyydessä (liite 3). Kulttuurikerros sisälsi pienten palaneen saven palasten (TYA 391:1) lisäksi kolme saviastianpalaa (TYA 391:2), jotka muistuttavat keskimmäisen tai nuoremman rautakauden keramiikkaa. Löydöt luetteloidtiin moottoritielinjan inventoinnin muista löydöistä poiketen Turun yliopiston kokoelmiin, jossa saman kohteen aikaisempiakin löytöjä säilytetään.

Levintäpisteessä 3 suoritettuna työn lisäksi Bussilan aluetta tutkittiin yhteistyössä HuK Hannu Poutiaisen kanssa laajemminkin. Rautakauden tyyppistä keramiikkaa löytyi edellisen kohteen lisäksi myös pellolta levintäpisteen 1 läheisyydestä, ja iskosesiintymiä havaittiin kolmessa eri kohdassa. Alkuperäisen kysymyksenasettelun kannalta keramiikkalöydöt ovat mielenkiintoisimpia, koska ne vaikuttavat osoittavan tutkimussuunnitelmassa esitetyn hypoteesin oikeaksi. Laajemmin Bussilaan liittyvää problematiikkaa käsitellään allekirjoittaneen laatimassa käsikirjoituksessa, joka on tarkoitus lähiaikoina julkaista. Tämä ei kuitenkaan tarkoita sitä, että alueen asutushistoriallinen merkitys olisi läheskään selvitetty; Bussilassa suoritettut tutkimukset ovat toistaiseksi olleet vasta alustavia.

Turussa 14.02.1988

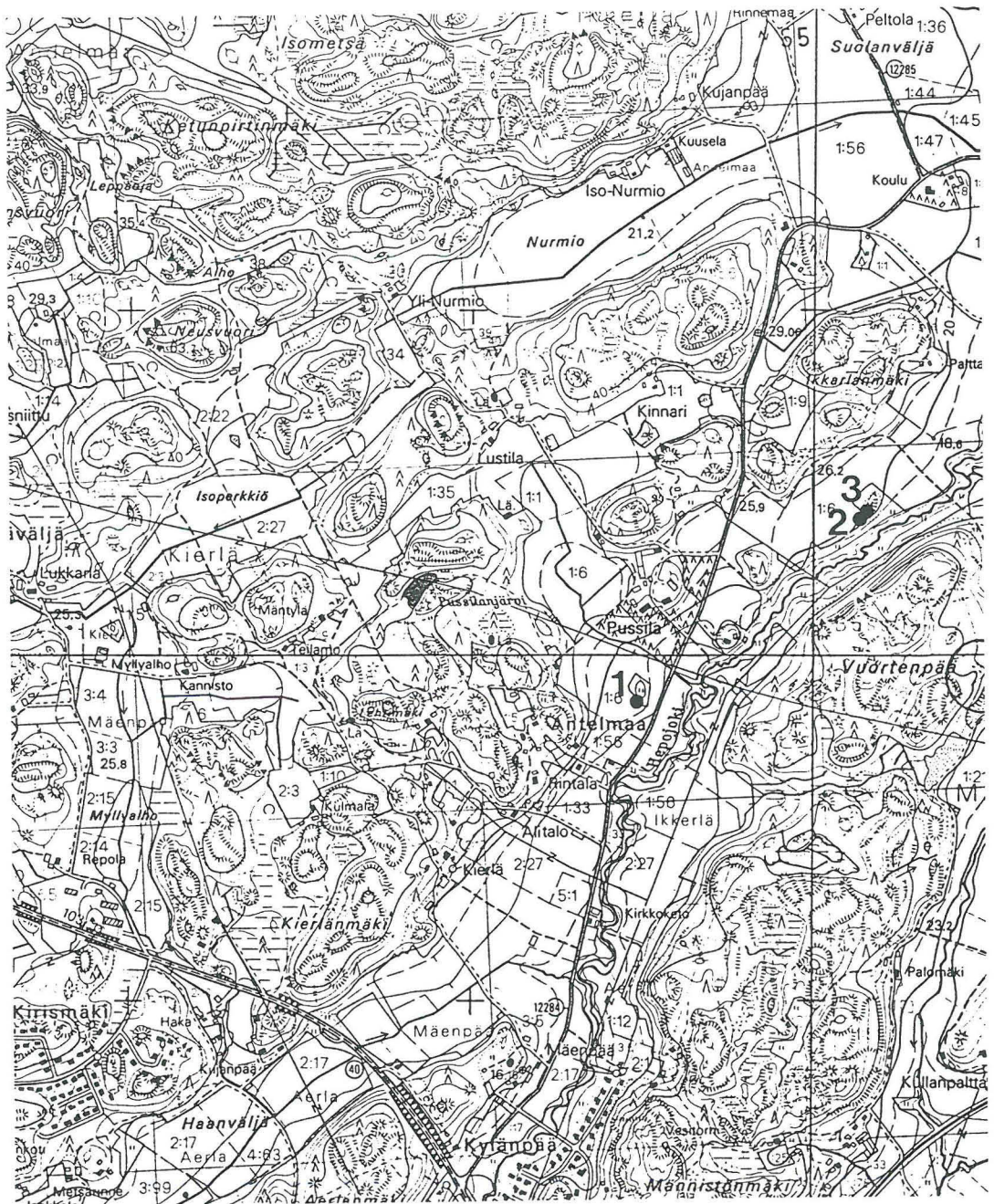


Henrik Asplund



PIIKKIÖ, BUSSILA

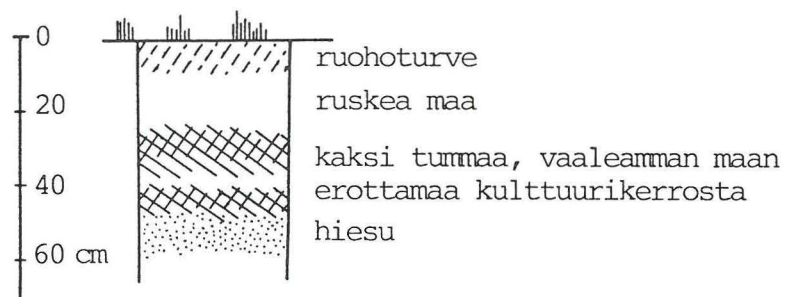
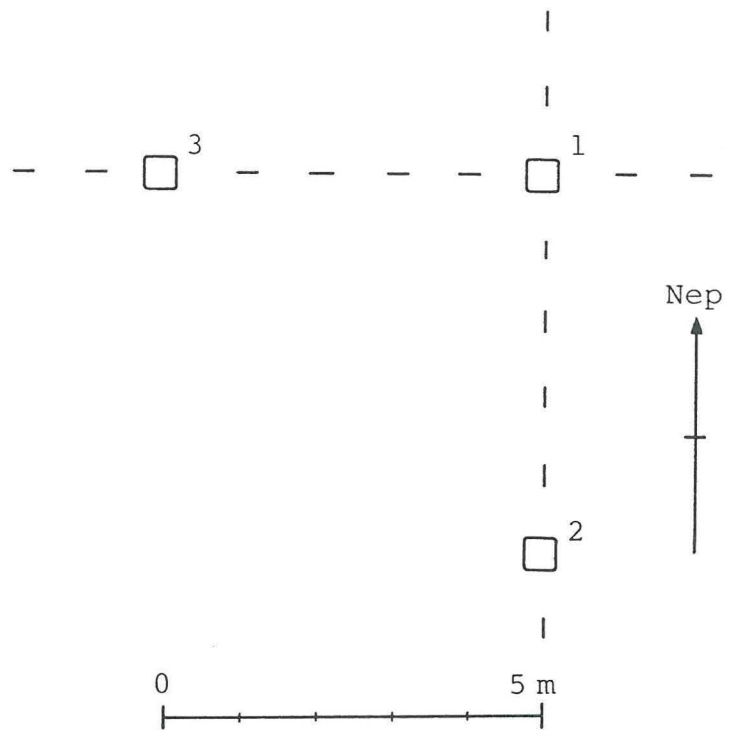
Sikoangervon levintäpisteet 1-6



PIIKKIÖ, BUSSILA

Koekuopat 1985

Ote peruskartasta 2021 03



PIIKKIÖ, BUSSILA 1987

Koekuoppa 3