

PIIKKIÖ, ISOHEPOJOKI, LAUSMÄKI

Kivikautisen asuinpaikan tarkastus

25.10.1984

PIIKKIÖ, ISOHEPOJOKI, LAUSMÄKI

Kivikautisen asuinpaikan tarkastus
25.10.1984.

Kunta : Piikkiö
Kylä : Isohepojoki
Tila : 3:19 (Lausmäki), omistaja Veikko Alakylä
(osoite: Hepojoki, 21500 Piikkiö)

Peruskarttalehti : 2021 03

Koordinaatit : x 6708 36
y 2421 09
z n. 40 m mpy (arvioitu peruskartasta)

Löydöt : TYA 256:1-12

Tarkastuskertomus : 2 sivua
2 karttaliitettä
1 valokuvaliite

Tarkastettu kohde sijaitsee Piikkiön kirkolta n. 6 km pohjoiskoilliseen, Lausmäki nimisen paikan hiekkakuopassa (Liite 1). Lähimmät tunnetut kivikautiset asuinpaikat ovat Kylänpään (Vuortenpään) asuinpaikka n. 3 km Lausmäestä etelään, sekä Moision Alistalon (toistaiseksi ajoittamaton) asuinpaikka n. 6 km etelään.

Luonnonsuojelija Hannu Rautanen oli Lausmäen hiekkakuopan eteläisemmän osan koillisreunassa havainnut kivetyt tulisijan jonka hän tulkitsi esihistorialliseksi. Tarkastuskäynnissä 25.10.1984 kohde osoittautui kivikautiseksi asuinpaikaksi.


Tarkastuskäynnin yhteydessä kierrettiin kaikki hiekkakuopan reunat, mutta kulttuurikerrosta ei havaittu muualta kuin mainitussa koillisosassa. Kulttuurikerros ilmeni sillä kohdalla värjäytyminä sortuneessa hiekkakuopan reunassa, sekä ilmeisesti liedestä peräisin olevana kivikeskittymänä. Kulttuurikerroksen luonteen selvittäminen muuttui kuitenkin toissijaiseksi ongelmaksi, kun eräässä kohdassa hiekkakuopan reunassa havaittiin palasia paikalleen hajonneesta nuorakeraamisesta astiasta. Epäiltiin, että astia oli peräisin haudasta.


Astia oli pahasti hajonnut, mutta talteen saadut palaset osoittavat, että kyseessä on ollut ehjä kokonainen esine. Paikalla, mistä astia löytyi, oli reunan sortuma-alueella muutamia 20-40 cm halkaisijaltaan olevia kiviä, jotka eivät liittyneet lieteen. Liesi sijaitsi n. 3m keramiikkalöytöpaikasta itään (ks. Liite 2) ja koostui pääasiassa pienemmistä kivistä. Kun hiekkakuopan reunan muodostama leikkaus puhdistettiin, havaittiin, että kohdassa mistä astia löytyi oli selvä rakenteenomainen kivikasautuma (Liite 3). Mikäli astian katsotaan olevan peräisin haudasta, on siis kivikasautuma tulkittava hautarakenteeksi.

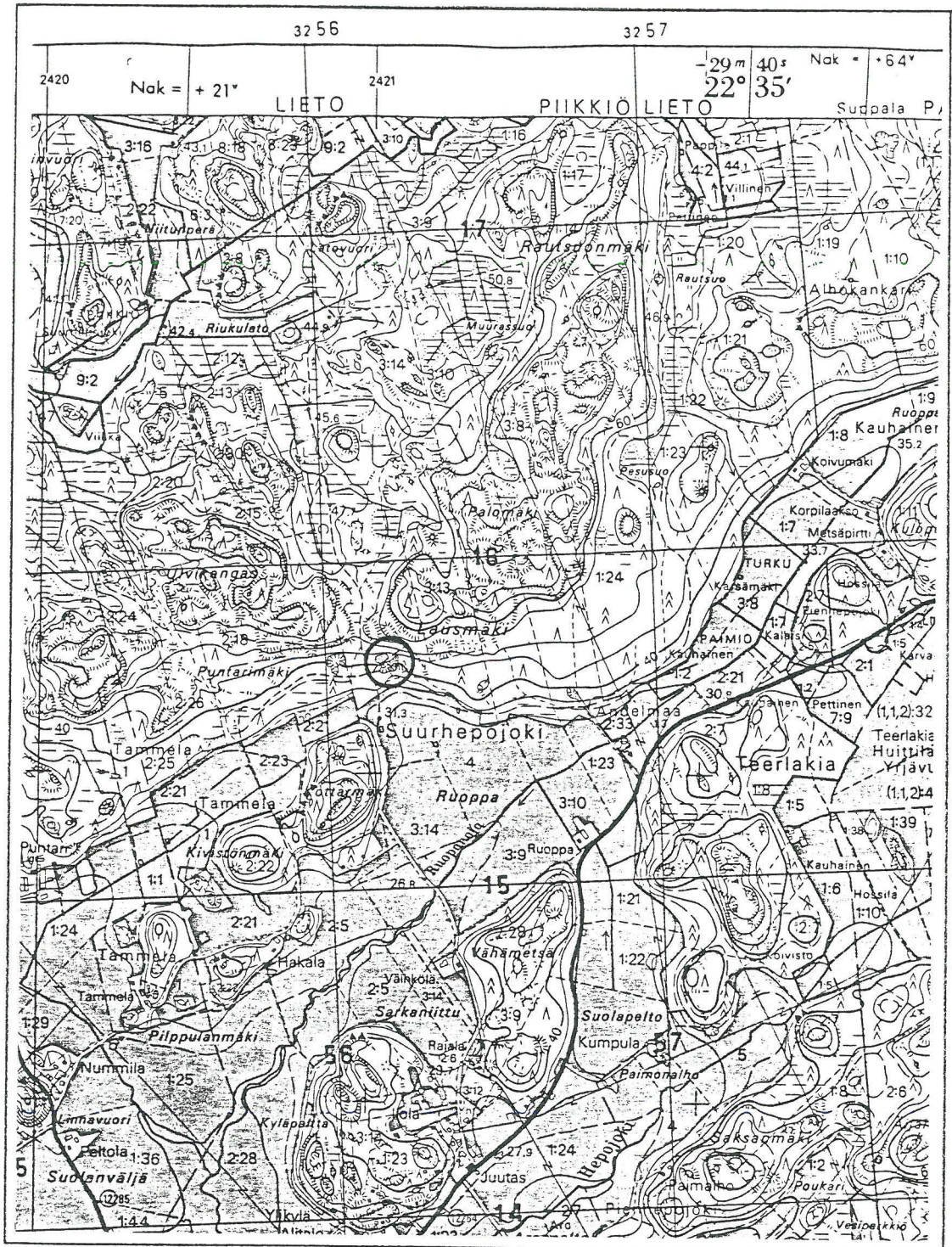
Löytöpaikkaa ei ryhdytty kaivamaan, vaan siitä piirrettiin yleiskartta (Liite 2) ja merkittiin maastoon lyömällä maahan kolme keltaista merkkipaalua (ks. Liite 2) siten, että ne pistävät hieman esiin turpeesta. Jos kuopan reuna tulevaisuudessa sortuu lisää, ennen kuin kohde ehditään tutkia, voidaan se paalujen avulla ainakin varmuudella paikallistaa. Hauta ei toistaiseksi ole tuhoutunut kuin osittain, joten sen kaivaminen olisi erittäin mielekäästä.

Asuinpaikka, jonka kulttuurikerros hiekkakuopan reunassa oli näkyvissä, on löydetyn keramiikan perusteella kampakeraaminen. Löytöpaikan korkeus n. 40 m mpy voisi viitata ajoitukseen tyypillisen kampakeraamiikan varhaisvaiheeseen, mihin sopii myös ainut koristeltu keramiikanpala, joka paikalta löytyi. Kaikki nuorakeraamiset astianpalat jotka löytyivät, ovat peräisin samasta astiasta; nuorakeraamista asuinpaikkakerrostumaa ei siis havaittu.

Turussa 30.11.1984


Jukka Luoto
fil.lis.
valvoja


Henrik Asplund
hum.kand.
kenttätöön suorittaja

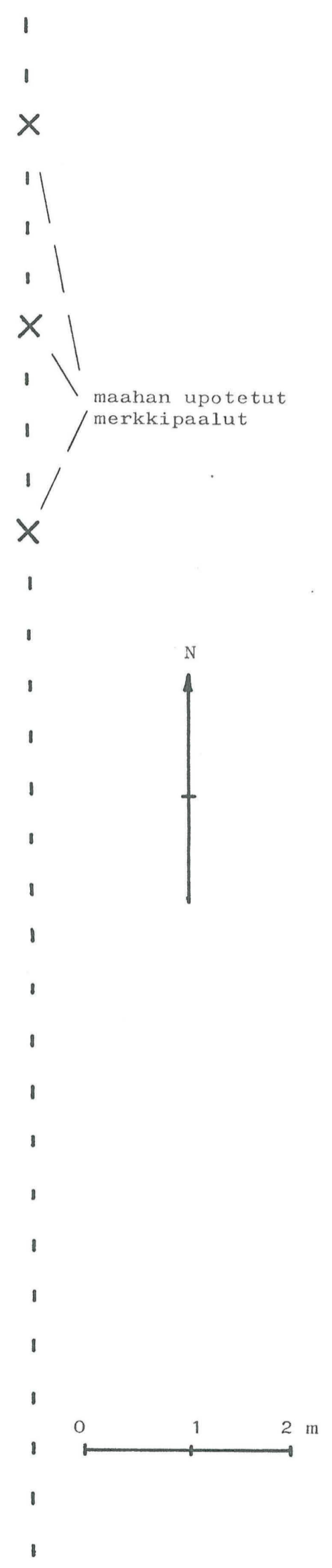
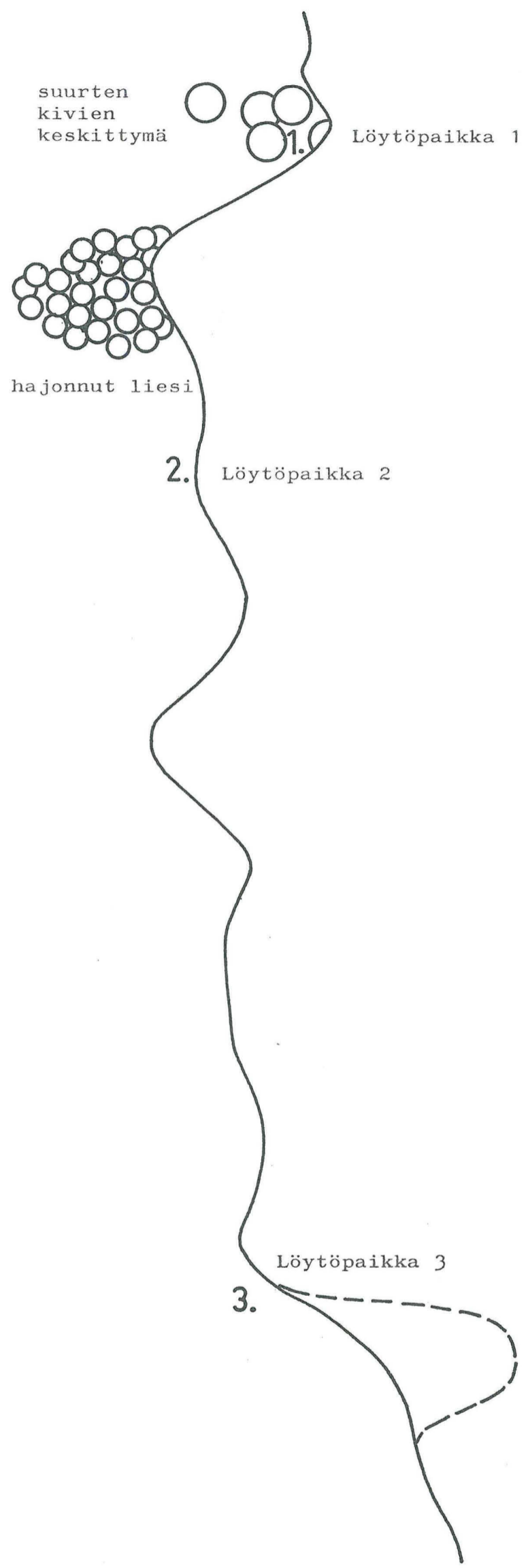


PIIKKIÖ, ISOHEPOJOKI, LAUSMÄKI 1984

ote peruskartasta 2021 03

MK 1:20 000

tarkastettu alue merkitty ympyrällä





Yleiskuva tutkitusta hiekkakuopan reunasta.
Kuvattu pohjoisluoteesta.



Nuorakeraamisen astian löytöpaikka. Kuvattu
luoteesta.