

PIIKKIÖ, BUSSILA

Tutkimussuunnitelma sekä kertomus
24.11.1984 suoritetusta tarkastus-
käynnistä.

PIIKKIÖ, BUSSILA

Tutkimussuunnitelma sekä kertomus
24.11.1984 suoritetusta tarkastus-
käynnistä.

Kunta : Piikkiö
Kylä : Bussila
Tila : 1:10 (ent. 1:6) (Bussila)
omistajat Eric ja Rauni Reims (os. Hepojoen-
tie, 21500 Piikkiö)

Peruskarttalehti : 2021 03

Koordinaatit : x 6705 28
y 2419 79
z n. 22,5 m mpy (arvioitu peruskartasta)

Löydöt : TYA 259:1-3

Tutkimussuunnitelma ja : 3 sivua
tarkastuskertomus : 2 karttaliitettä

TUTKIMUSSUUNNITELMA

Piikkiöläisen kasvituntijan Aarre Koskisen laatimassa Filipendula vulgaris Moench:n levintäkartassa on kiinnostava esiintymiskeskittymä Pussilan kartanon läheisyydessä. Esiintymä on Piikkiön pohjoisin, lukuunottamatta paria Hepojoella sijaitsevaa levintäpistettä. Pussilan Filipendulaesiintymät sijaitsevat erillään siitä alueesta, joka nykyisten tietojen mukaan on ollut rautakautisen asutuksen keskusaluetta; lähin tunnettu rautakautinen muinaisjäännös on Huttalan Huttalanmäen rakennuksenpohja n. 2,5 km Pussilasta etelään.

Olettaen, että Filipendula vulgariksen esiintyminen kuvastaa rautakautisen asutuksen tai muun toiminnan aluetta, on luotava hypoteesi, jonka mukaan Pussilan kartanon läheisyydessä on ollut asutusta tai muuta toimintaa rautakaudella. Mikäli tämä hypoteesi osoittautuisi todeksi, merkitsisi se Piikkiön rautakautisen asutusalueen huomattavaa laajenemista sekä antaisi kiinnostavan lisän n.s. kasviarkeologiasta käytävään keskusteluun.

Edellä esitetyn hypoteesin osoittaminen todeksi on mahdollista ainoastaan suorittamalla koekaivauksia Pussilan alueella. Todeksi hypoteesin voidaan katsoa osoitetun, mikäli alueelta löytyy vähintään yksi kiinteä rautakautinen muinaisjäännös. Vaikeampaa on sen sijaan todistaa hypoteesi vääräksi; koekaivauksen epäonnistumisenhan ei sulje pois rautakautisen asutuksen tai toiminnan mahdollisuutta. Hypoteesin epävarmuuden voidaan sanoa kasvavan jokaisen kaivetun koekuopan myötä, mutta on mahdotonta päättää miten monta kuoppaa tarvitaan, ennen kuin hypoteesin voi hylätä.

Pussilan Filipendulaesiintymät ovat lukumäärältään kuusi, ja sijaitsevat peltojen läheisyydessä olevilla mäillä ja kumpareilla. Tutkimusta varten ne on nimetty numeroin 1-6. (Liite 1)

Tutkimuksessa olisi paras edetä inventointiluontoisesta maastotarkkailusta varsinaisiin koekaivauksiin. Voidaan joko katsoa tutkimuksen päättyneeksi jos hypoteesi osoittautuu todeksi, tai vidä koekaivaus loppuun joka esiintymispisteen kohdalla, pyrkien alueen kokonaisuuden hahmotamiseen.

TARKASTUSKÄYNTI 24.11.1984

Piikkiön Bussilan kylässä tarkastettu kohde sijaitsee Piikkiön kirkosta n. 3 km pohjoiskoilliseen, Pussilan kartanosta n. 200 m kaakkoon (piste 3 liitteessä 1). Kohde on kaakossa Hepojoen uomaan ja muilla ilmasuunnilla peltoalueisiin rajoittuva mäki. Osoittautui, että mäen länsi-lounaaseen olevalla reunalla oli pieni terassi, joka vaikutti mahdolliselta esihistoriallisen asuinpaikan sijaintikohdalta. Tälle terassille tehtiin kaksi koekuoppaa, jotka sijoitettiin alkeelliselle yleiskartalle (Liite 2). Maastoon koekuoppien paikat merkittiin maahan melkein kokonaan upotetuin paaluin.

Molemmissa koekuopissa oli havaittavissa selvä kulttuurikerros, joka hiekkamaassa vähitellen vaaleni n. 30 cm:n syvyydellä maanpinnasta. Kulttuurikerros sisälsi hiiltä sekä pieniä poltetun saven palasia. Molemmista koekuopista löytyi lisäksi yksi pieni kuonanpala, mutta nekin lienevät savikuonaa eikä metallikuonaa. Savenpalasia ei voi nimittää tiivistesaveksi, koska ne ovat niin pieniä; on kuitenkin mahdollista, että ne ovat peräisin savella tiivistetystä rakenteesta.

Pussilan Filipendulaesiintymään kaivetut ensimmäiset koekuopat eivät vielä antaneet lisävalaistusta edellä esitetyn tutkimussuunnitelman kysymyksiin, mutta ne paljastivat kohteen, johon vielä olisi syytä palata. Havaittu kulttuurikerros oli luonteeltaan hyvin paljon esihistoriallista muistuttava, joten sen ajoittaminen on katsottava tärkeäksi. Samalla tulisi kuitenkin aloittaa esitutkimukset Pussilan muiden (liitteessä 1 esitettyjen) kohteiden osalta.

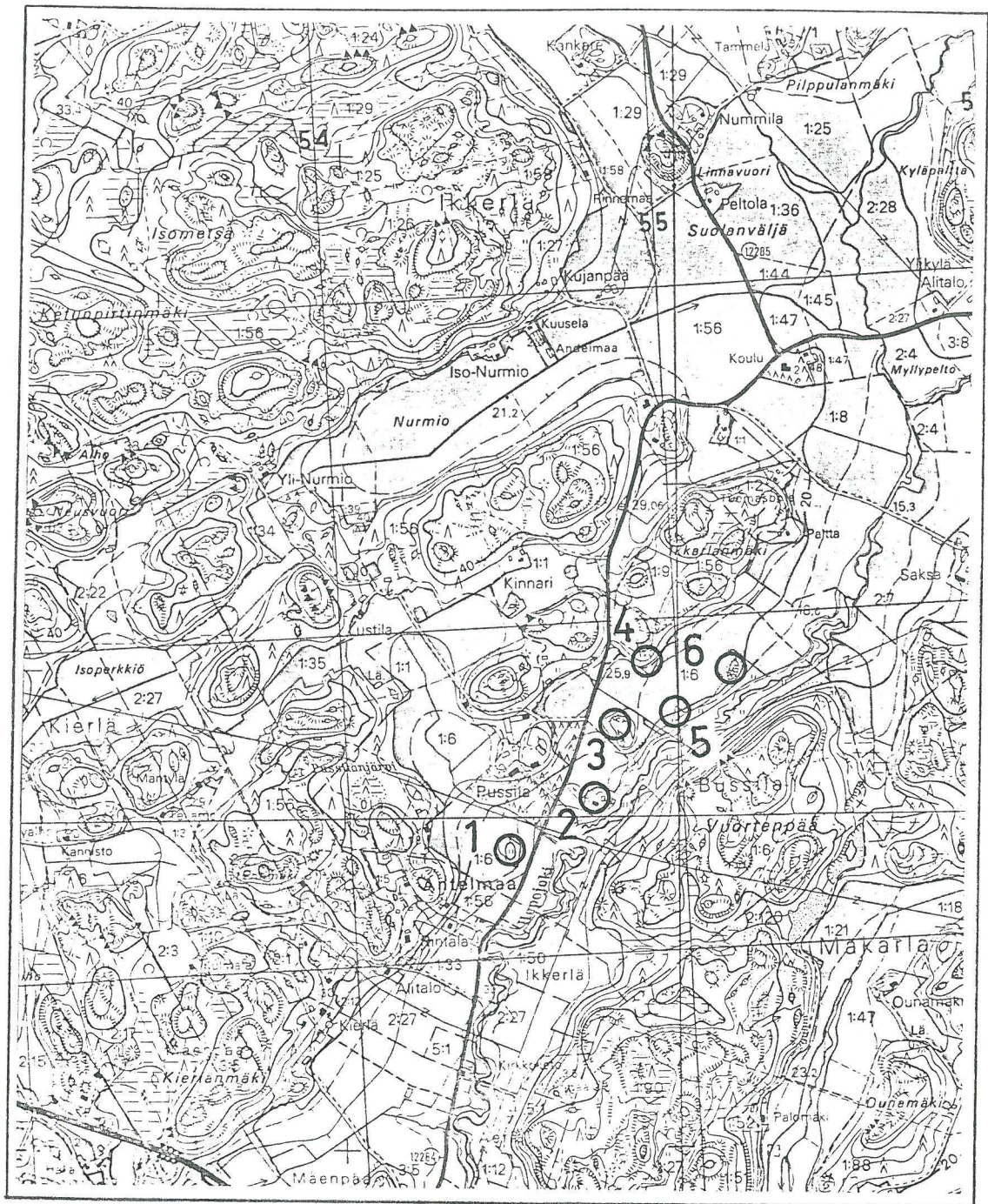
Turussa 30.11.1984



Jukka Luoto
fil.lis.



Henrik Asplund
hum.kand.



PIIKKIÖ, BUSSILA

ote peruskartasta 2021 03

MK 1:20 000

Filipendula vulgaris Moench:n levintäpisteet merkitty ympäröillä (Aarre Koskisen mukaan).

