

PIIKKIÖ, MAKARLA, KYLÄNPÄÄ

Kivikautisen asuinpaikan tarkastus  
27.08.1984.

PIIKKIÖ, MAKARLA, KYLÄNPÄÄ

Kivikautisen asuinpaikan tarkastus  
27.08.1984.

Kunta : Piikkiö  
Kylä : Makarla  
Tila : 1:21 (Kylänpää), omistaja Juho Heinosen peri-  
kunta

Peruskarttalehti : 2021 03

Koordinaatit : x 6704 90  
y 2420 49  
z n. 35 m mpy (arvioitu peruskartasta)

Löydöt : TYA 254:1-3

Tarkastuskertomus : 2 sivua  
1 karttaliite  
1 valokuvaliite

Tarkastettu kohde sijaitsee n. 3 km Piikkiön kirkolta koilliseen, Vuortenpää-nimisessä paikassa olevan hiekanottopaikan kohdalla. Alue on sama, jolla 1950-luvulla sijaitsi n.s. Ojalan hiekkakuoppa, josta on maininta Anna Koskimiehen ja Virve Ruudun inventointikertomuksessa vuodelta 1954. Paikka mainitaan myös M.A. Knaapisen kirjassa Piikkiön pitäjä. Knaapinen mainitsee alueelta löydetyn kivikauden aseita; inventoinnin yhteydessä havaittiin paikalla kulttuurikerros. Lähimmät kivikautiset asuinpaikat ovat Lausmäen asuinpaikka n. 3 km pohjoiseen sekä Moision Alistalon asuinpaikka (toistaiseksi ajoittamaton) n. 3 km etelään.


Luonnonsuojelija Hannu Rautanen havaitsi Vuortenpään itäpuolisessa jyrkässä rinteessä nokista kulttuurimaata, jonka hän tulkitsi esihistoriallisesta liedestä peräisin olevaksi. Tarkastuskäynnillä 27.08.1984 ei Rautasen löytämää liettä havaittu, mutta sen sijaan todettiin paikalla selvä kivikautinen kulttuurikerros.


Vuortenpään itärinne laskee jyrkästi kohti vanhaa hiekkakuoppaa, johon on muodostunut lampi (Liitteet 1 ja 2). Havaittu kulttuurikerros oli selvimmillään lammen länsipuolella, vanhan hiekkakuopan sortuneessa reunassa. Kun sekoittumaton maa puhdistettiin esiin, erottui kerrostuma harmaan ruskeana. Paikoin siihen vaikutti liittyvän kiiviä. (Liite 2)

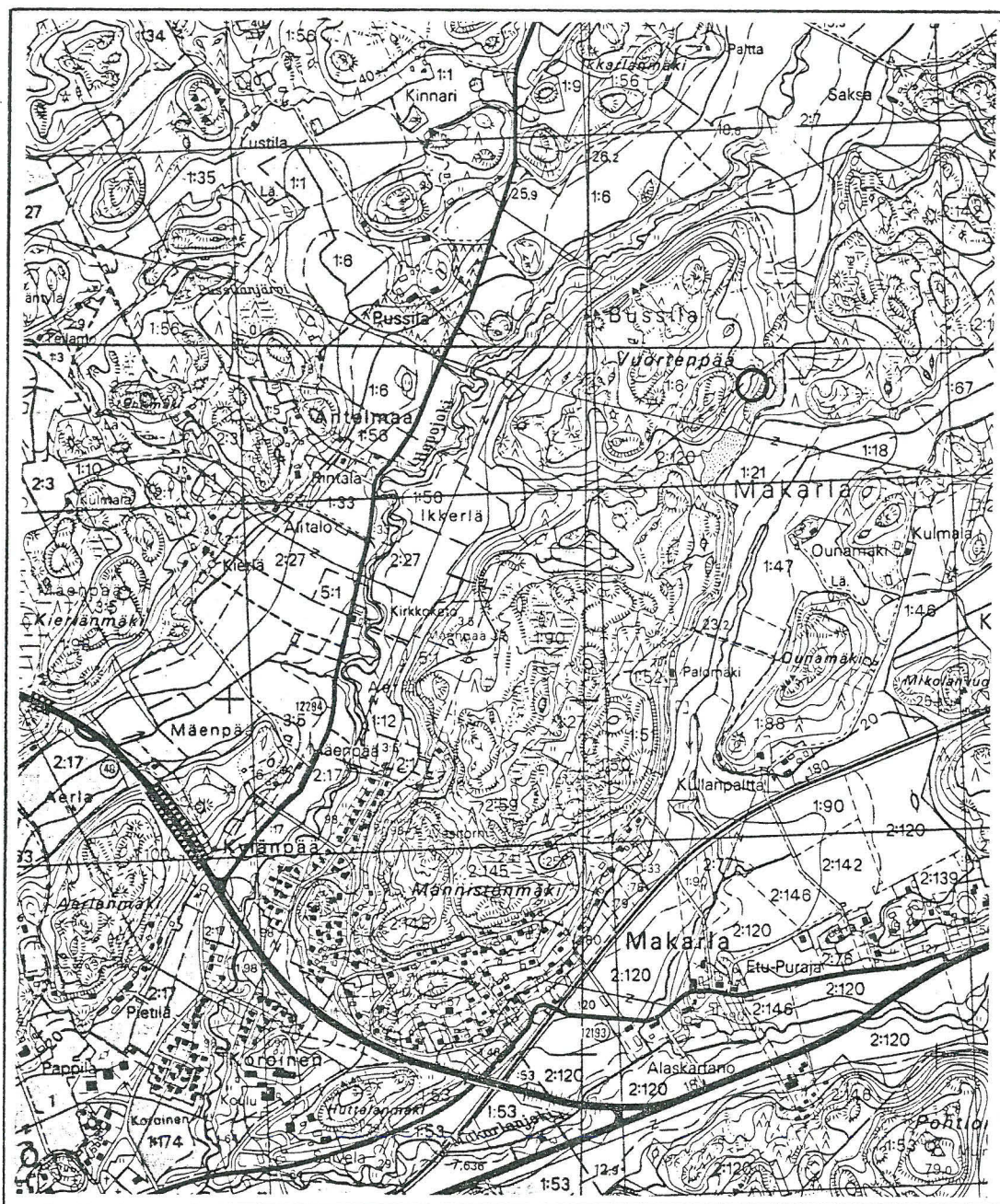
Kerrostumasta löytyi muutamia kvartsi- ja kivilaji-iskoksia sekä keramiikanpaloja, joista yksi oli koristeltu (TYA 254:1-3). Koristelu koostui kampaleimoista, jotka muistuttivat tyyli II:1:n leimatyyppiä, mutta palan pienestä koosta johtuen tätä päätelmää ei voi pitää varmana. Saviaines on hieman huokoista, mutta kovaa. Löytöpaikka sijaitsee n. 35 m:n korkeudella mpy, mikä nykyisten käsitysten mukaan vastaisi ajoitusta hieman nuoremmalle ajalle, eli tyyppillisen kampakeramiikan loppuvaiheeseen.

Suuri osa asuinpaikasta on tuhoutunut hiekanotossa, joka on edennyt lähes hiekkakuopan länsipuolella sijaitseviin kallionpaljastumiin saakka, jättäen paikoitellen vain kaupan maakaistaleen koskemattomaksi. Nykyään hiekanotto on lopetettu ainakin tarkastetun asuinpaikan kohdalla ja paikalle on istutettu männyn taimia. Jäljellä olevat kulttuurikerrokset eivät siis ole välittömässä tuhoutumisvaarassa.

Turussa 30.11.1984

  
Jukka Luoto  
fil.lis.  
valvoja

  
Henrik Asplund  
hum.kand.  
kenttätyön suorittaja



PIIKKIÖ, MAKARLA, KYLÄNPÄÄ 1984

ote peruskartasta 2021 03

MK 1:20 000

tarkastettu alue merkitty ympyrällä



Yleiskuva tutkitusta kohteesta. Kuvattu kaakosta.



Kivikautinen kulttuurikerros. Kuvattu idästä.