

Esihist. kto 59/22.3.1984

M

PIIKKIÖ, MOISIO

Esihistorialliseksi haudaksi epäillyn
raunion tarkastus 21.07.1983

PIIKKIÖ, MOISIO

Esihistorialliseksi haudaksi epäillyn
raunion tarkastus 21.07.1983

Kunta : Piikkiö
Kylä : Moisio
Tila : 1:63 (Moision Alitalo), omistajat Heikki Emil
Moisio ja Sirkka Soilikki Moisio, kp 4
21500 Piikkiö

Peruskarttalehti : 2021 03

Koordinaatit : x 6702 10
y 2421 24
z n. 30-35 m mpy (arvioitu peruskartasta)

Löydöt : TYA 228:1-2

Kaivauskertomus : 3 sivua
3 (kartta)liitettä

Piikkiön Moision raunio mainitaan Anna-Liisa Hirviluodon tarkastuskertomuksessa vuodelta 1963. Se tulkittiin tuolloin todennäköiseksi esihistorialliseksi haudaksi ja rauhoitettiin muinaismuistolain perusteella.

Raunio sijaitsee Moision kylässä n. 2700 m Piikkiön kirkosta itä-kaakkoon, Heernummeen vievän tien pohjoispuolella, siitä kaatopaikalle erkanevasta tienhaarasta 20-30 m koilliseen. Maasto on suuren kallioalueen eteläpuolelle kasautunutta hiekkapohjaista mäkeä. (Liite 1 ja 2)

Noin 150 m rauniosta luoteeseen sijaitsee pronssikautinen rökkiöhauta. Huttalan Linnavuori on vain n. 800 m:n päässä, länteenpäin mentäessä. Pohtionvuoren ja Kietionvuoren pronssikautiset rökkiöt jäävät myös n. 1000 m:n säteen sisäpuolelle, sijaiten Moision rauniosta pohjoiseen.

Anna-Liisa Hirviluoto mainitsee, että raunio on pyöreä, irtonaisista kivistä ladottu ja kooltaan 6x6 m. Sen keskellä havaittiin vajoama.

Nykyään raunio sijaitsee nuoren sekametsän keskellä siten, että sen valokuvaaminen on lähes mahdotonta. Kivetkin ovat suurimmilta osiltaan ruohoturpeen peittämät, joten muinaisjäännöksen kokoa on vaikea arvioida. Vaikutti kuitenkin siltä, että se saattaa olla hieman suurempi kuin 6x6 m. Mitään vajoamaa ei pystytty havaitsemaan.

KOEKUOPAT

Koekuoppia kaivettiin raunion läheisyyteen yhteensä 15 kpl. Tarkoituksena oli tutkia jos raunion yhteyteen liittyisi kulttuurikerros, jonka perusteella se voitaisiin ajoittaa.

Koordinaatiston lähtöpisteeksi otettiin raunion lähellä sijaitseva "muinaisjäännös"-kilpi. Koekuoppia kaivettiin 10 m:n välein liitteessä 3 esitetyn kartan mukaisesti. Koordinaatiston linjat olivat siis pohjois-etelä ja itä-länsi -suuntaiset.

Kaikki linja-kuopat osoittautuivat tuloksettomiksi. Puhdas hiekka alkoi heti turpeen alta. Viimeinen koekuoppa kaivettiin 3 m pohjoiseen "muinaisjäännös"-kilvestä. Se osui aivan raunion reunaan, missä turpeen alla näkyi kiviä. Kiviä ei poistettu tai siirretty, vaan kuoppa kaivettiin niiden väliin. Maa vaikutti kivien välissäkin olevan puhdasta hiekkaa. Kun n. 20 cm maata oli poistettu, löytyi useita keramiikanpaloja ja kaivaminen lopetettiin. Esiin tulleet astianpalat poimittiin talteen (TYA 228:1-2) ja kuoppa täytettiin.

Löytynyt keramiikka on n.s. naarmupintaista. Naarmut ovat leveitä ja säännöllisiä, tarkoituksella ja huolella tehtyjä. Keramiikka muistuttaa hyvin paljon n.s. Morbyn keramiikkaa. Luultavasti kaikki palat ovat peräisin samasta astiasta.

Koekuoppien kaivaminen sujui hiekkaisessa maaperässä nopeasti, ja myös kaivettujen kuoppien tutkiminen esim. seulomalla poistettu maa, oli helppoa. Tuntui siltä, että laajankin alueen koekuopitus olisi tässä maastossa mahdollinen toteuttaa lyhyessä ajassa.

Laajan alueen koekuopitus tulisi kysymykseen, jos haluttaisiin löytää raunion läheisyydessä mahdollisesti sijaitseva asuinpaikka. Tämän tehtävän mielekkyyttä lisää se, että asuinpaikka saattaisi löytyä koskemattomana. Raunion läheisyydessä ei nimittäin mainittavammin ole uudempaa asutusta.

Raunion muodon ja sijainnin sekä keramiikkalöydön perusteella sen ajoitus on varhainen rautakausi. Kyseessä on ensimmäinen ja toistaiseksi ainoa varmuudella vanhemmalle rautakaudelle ajoittuva muinaisjäännös Piikkiön itäosassa.

Turussa 09.12.1983


Jukka Luoto

fil.lis.
kaivausten valvoja


Henrik Asplund

fil.yo.
kenttätöiden johtaja



PIITERIÖ, MOISIO

ote peruskartasta 2021 03

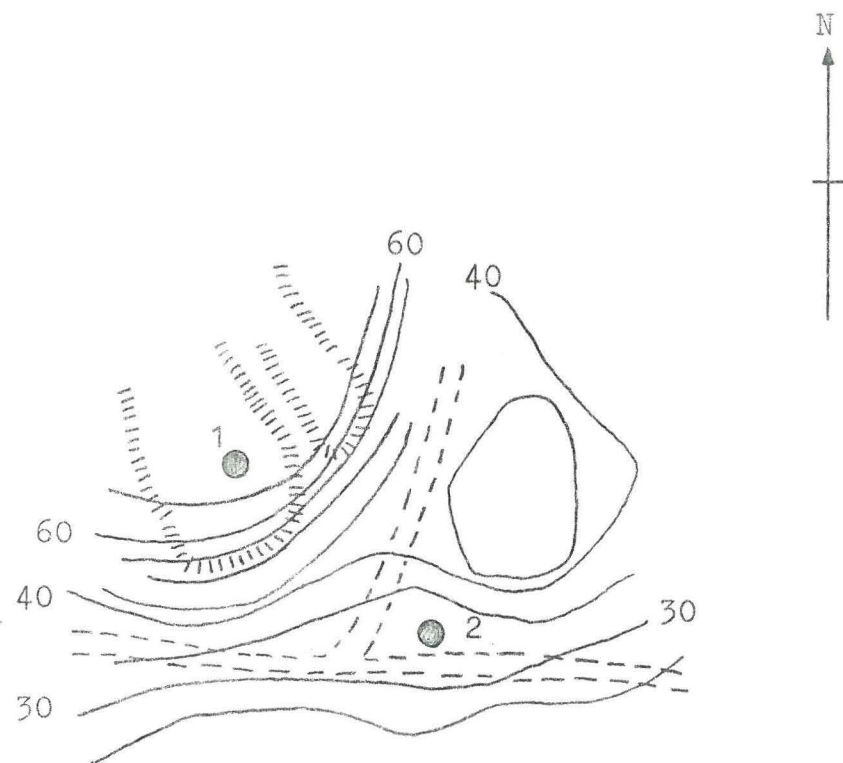
tutkimusalue merkitty ympyrällä

PIIKKIÖ, MOISIO

Yleiskartta

MK 1:5000

1. Pronssikautinen röykkiö
2. Matala rautakautinen röykkiö



PIIKKIÖ, MOISIO
 Koekuoppien sijainti

MK 1:100

