

Jat. 19. 12. 1957.

5.

PIIPPOLA [6]

KIVIKAUTINEN ASUINPAIKKA (PYHÄNNÄN) PITÄJÄN VIITAMÄEN KYLÄÄN  
KUULUVALLA KITINSAARELLA

Ylioppilas Matti Huurteen tarkastus-  
kertomus.

Liitteenä valokuva ja 2 karttaa



KIVIKAUTINEN ASUINPAIKKA PYHÄNNÄN PITÄJÄN VIITAMÄEN KYLÄÄN  
KUULUVALLA KITINSAARELLA VÄHÄN-LAMUJÄRVEN VESIJÄTTÖALUEELLA.

23.2.1957 toi mv Eeli Saloranta (os Piippola, Lamu) Kansallis-  
museoon nähtäväksi edellisenä kesänä löytämänsä poikkikirveen  
ja kivilastun, jotka hänen toivomuksensa mukaisesti luovutet-  
tiin Piippolan museossa säilytettäväksi. Koska löytö viittasi  
kivikautiseen asuinpaikkaan, sai allekirjoittanut tehtäväkseen  
käydä tarkastamassa löytöpaikkaa. Tämän tarkastusmatkan tein  
2.7. 1957.

Löytöpaikka on Vähässä-Lamujärvessä olevalla Kitinsaarella,  
mv Salorannan omistamalla Kitinhauta nimisellä palstalla (RNo5<sup>14</sup>)  
Järveä on aikoinaan yritetty kuivata, mutta kuivaus on epäon-  
nistunut ja nykyisin järvi on vetistä, kaislikkoa kasvavaa alu-  
etta, liian kuivaa veneellä liikuttavaksi, mutta liian märkää  
ollakseen muuta kuin joutomaata. Onkin olemassa suunnitelmia  
järven muuttamisesta uudelleen kunnan järveksi ja ehkä ne  
vielä joskus toteutetaan. Vesijättöalue on jaettu talojen kes-  
ken palstoihin ja vaikka järven ympäristö kokonaisuudessaan  
on Piippolan pitäjää, kuuluu hyvin huomattava osa näistä pals-  
toista Pyhännän pitäjään. Niinpä on Kitinhautakin Pyhännän pi-  
täjän Viitämäen kylän aluetta, vaikka mv Salorannan talo ja  
muut maat kuuluvat Piippolaan.

Kitinsaari on matalahko, enimmäkseen pensaikkoo ja lehtipuita  
kasvava saari entisen järven kaakkoisosassa. Paikka, mistä löy-  
döt tehtiin, on suunnilleen saaren keskivaiheilla, sen korkeim-  
malla kohdalla, Kitinhauta-palstan koillisrajastann. 50 m ja  
luoteisrajasta n. 25 m. Paikalla on pieni ja matala n. 50 m  
pitkä kaakkois-luoteissuuntainen harjanne, joka luoteispääs-  
sään kääntyy länteen ja etelään muodostaen kuin U-kirjaimen,  
jonka läntinen haara on toista lyhyempi. Harjanne on etupääs-  
sä hiekkaa, läntisessä haarassa on kuitenkin kivikkoa. Leveydel-  
tään harjanne vaihtelee neljän metrin kummallakin puolen, kor-  
keus on suurimmillaan, U:n mutkassa, sisäpuolelta 60 sm ja ulko-  
puolelta 120 sm.

Esineet on löydetty U:n mutkasta, siis muodostuman luoteisosas-  
ta. Mv Saloranta oli toverinsa kanssa uteliaisuudesta ruvennut  
kaivamaan paikkaa, jota kansantarinan mukaan nimitetään Kitin-  
Kaijan haudaksi. Kerrotaan, että Kitin-Kaija niminen nainen on  
joskus hirttäytynyt saarella ja hänet olisi sitten haudattu  
juuri tälle paikalle. Kaijaa miehet eivät ehtineet vielä löy-  
tää, kun esille tuli kivilastu ja sädekivilastu, jonka jälkeen  
he lopettivat kaivamisen. Molempien löytösyvyys oli 35-40 sm.  
Löytöpaikalla näkyi nokimaata, joka ulottui lähes puolen metrin  
syvyyteen, sekä palaneita kiviä hajallaan. Pengotusta maasta löy-  
tyi muutama kvartsi, sekä hiottu kiviaseen kappale (14249:1) ja  
sädekiviliuskeiskos (14249:3). Paikalle kaivetusta koekuopasta  
löytyi lisäksi taltan kappale (14249:2) ja pari kvartsia. Kau-  
emmaksi kaivetut koekuopat osoittivat, että hiilen sekaista  
maata jatkui harjanteen itähaaran sisälaidalla n. 20 m, mutta  
keskemmällä se loppui jo paljon aikaisemmin ja sammalen alla  
tuli heti puhdas maa.

Koska paikkaa ei uhkaa mikään välitön vaara, jätin tarkempien  
tutkimusten suorittamisen toistaiseksi.

Helsingissä, 17.12.1957

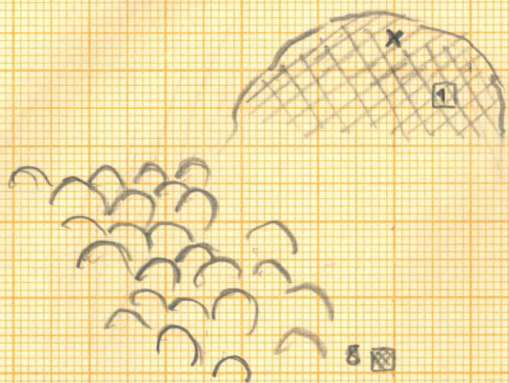
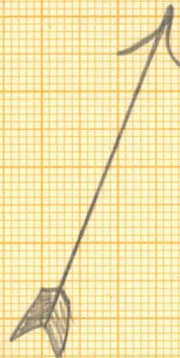
Matti Huurre  
Matti Huurre





KITINSAAREN KIVIKAUTINEN ASUINPAIKKA  
x KIVIEEN LÖYTÖKOHTA





2

8

3

9

4

5

6

7

X KIRVEEN LÖYTÖPAIKKA

X

□ KOEKUOPPA

▨ NOKIMAATA

⌒ KIVIKKOA

KIVIKAUTINEN ASUINPAIKKA  
VÄHÄN-LAMUJÄRVEN KITINSAARESSA

M. HUURRE 1957

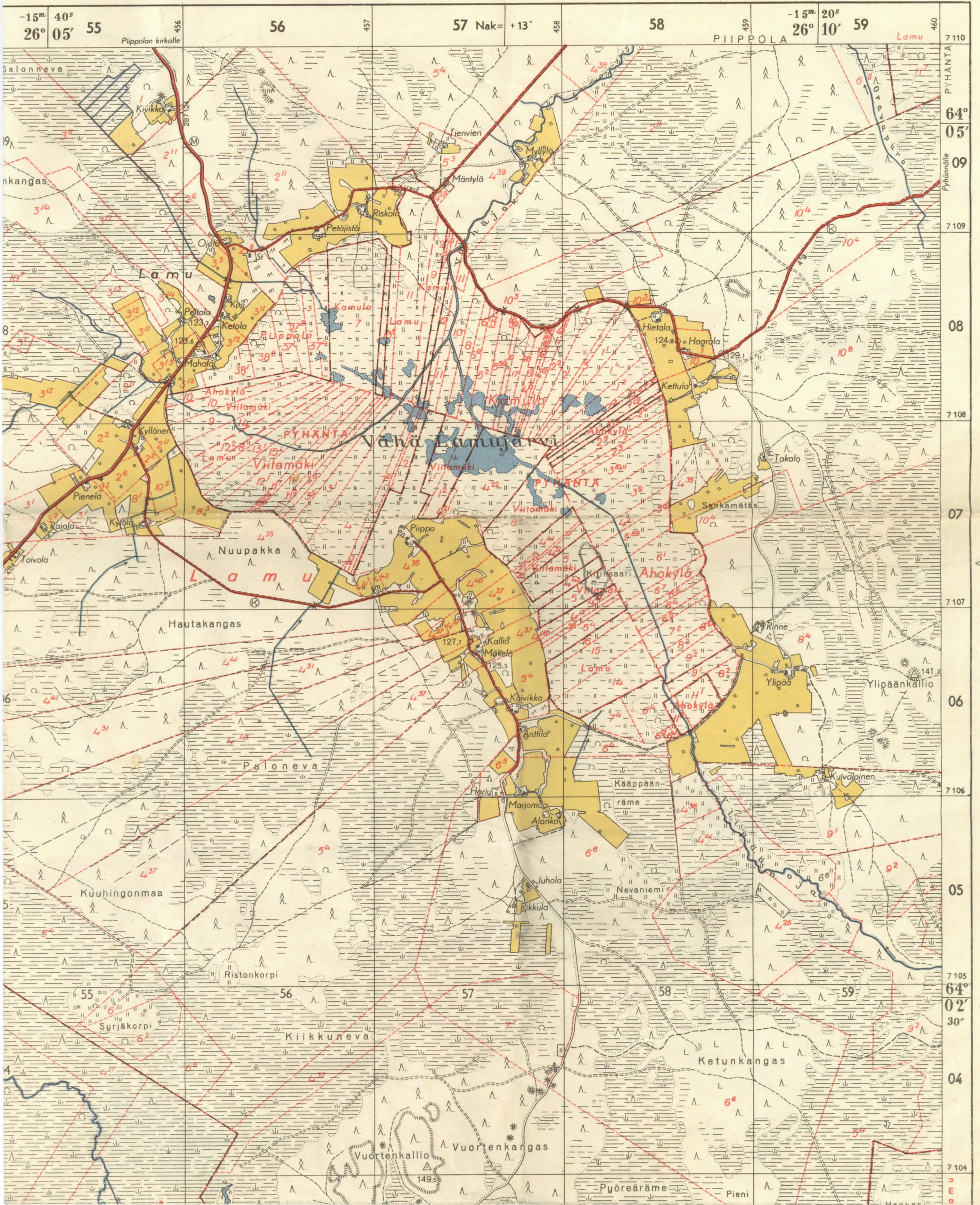
MITTAKAAYA 1:200



*Liittyä M. Huurteen  
ark.kert. 1957  
Piippola, Viitamäki, Kitinsaari*

# 0/60 SAVISELKÄ

Peruskartta 1:20 000



*Kitinbanta  
palsta*

6



Kysymyslehti panton käsityöryh-  
män sisäisessä palautukses-  
sa joulukuun, 1911.

Diar. N:o .....

Pvm. ....

Täytetään Kansallismuseossa

Muinaistieteellinen Toimikunta  
Kansallismuseo Helsinki

Pippolan museo

# KYSYMYSLAHTI

maasta löydettyjä muinaisesineitä koskevia  
tiedonantoja varten

Tämä päätös

Suomen muinaisaikaiset muistomerkit ovat huhtikuun 2 p:nä  
v. 1883 annetun asetuksen suojaamat ja rauhoittamat.

Ei siis saa kaivella eikä hävittää esi-isäin muistomerkkejä, jotka  
valaisevat kansamme menneitä vaiheita.

Kiinteän muinaisjäännöksen poistamiseen, jos se on aivan vält-  
tämätöntä, on hankittava lupa Muinaistieteelliseltä Toimikunnalta  
(osoite Helsinki, Kansallismuseo).

Kun valtio tutkittaa yksityisellä maalla olevaa muinaisjäännöstä,  
maanomistajaa ei rasiteta kuluilla, vaan hänen todella kärsimänsä  
vahinko korvataan.

Maasta löydettyt muinaisesineet on otettava talteen ja heti tar-  
jottava valtiolle lunastettaviksi ja joko suoraan lähetettävä Muinais-  
tieteelliselle Toimikunnalle tai jätettävä nimismiehelle, joka mak-  
sutta välittää ne Toimikunnalle. Lähetyskustannukset korvataan ja  
lunastettavista esineistä suoritetaan lunastussumma löytäjälle tai  
lähettäjälle. Löytöesineitä ei pidä taittaa, vuolla, kirkastaa, eikä  
suosta ja savesta löydettyjä esineitä pesemällä puhdistaa.

## 1. Kuka on löytäjä?

Nimi, asunto ja postiosoite.

Saloranta, Eeli mv. Piippolan  
Kannan Lämön kylästä.  
os. Piippola, Lamu. Puh. sahiselkä Lamupp.

## 2. Minkälaisia ja mistä aineesta muinaisesineet ovat?

Pötkki kirves ja kivi lastu.

## 3. Milloin esineet löydettiin?

Elokuussa 1956.

## 4. Mistä esineet löydettiin?

Pitäjä Pyhäntä

Kylä Viijämäki

Talo, tila tai palsta Kitinheute RN<sup>o</sup> 514

Maanomistajan nimi ja osoite Eeli Saloranta, Piippola  
Lamu (Vähä Lamujärven senijätkä)

Löytöpaikan (pellon, niityn, mäen, kankaan, suon, rannan) nimi

Kitinsaari

Löytökohdan etäisyys (metreinä tai askelina) ja ilmansuunta lähimmästä nimeltä mainitusta paikasta (esim. talosta, joesta, järvestä, sillasta, tienhaarasta, kilometripylväystä, rajapyykistä). Käsiarainen, muististakin piirretty, karttaluonnos toivottava.



## 5. Millä tavalla esineet löytyivät?

Peltotyössä, ojankaivussa, hiekan, saven, mudan otossa, joen-  
perkauksessa, tienleikkaustyössä jne.

*Kaivun töissä*

## 6. Kuinka syvästä esineet löytyivät?

Löytökohdan syvyys maanpinnasta, sentteinä, metreinä, tai ar-  
violta esim. auranviillon, lapionpesän, miehen polven syvyydestä.

*Uoni 35 m.*

## 7. Minkälaista maata on löytöpaikka?

Hiekkaa, soraa, savea. — Suota, vesijättöä, rantahietikkoa, lento-  
hiekkaa, joen- tai järvenpohjaa; peltoa, niittyä, mäkeä, kangasta,  
rinnettä, rantatörmää.

## 8. Minkälaisessa maakerroksessa esineet olivat?

Turpeessa, ruokamullassa, kynöksessä, ruskeassa hiekassa, poh-  
jahiekassa, suomudassa, savessa, suomudan ja pohjasaven rajassa,  
lietteessä, liejussa, kivien kolossa tai alla.

*Huom.!* Suosta ja pohjasavesta löydettyjä esineitä älköön pes-  
täkö!

## 9. Mitä erityistä havaittiin löytöpaikalla?

Oliko kivesineiden lähellä punaiseksi palanutta maata,  
nokea, tuhkaa, palaneita kiviä, palaneita luunsiruja, saviruukkujen  
palasia? Oliko pellon pinnalla tai hiekassa runsaasti valkoisia ukon-  
kiven l. kvartsin sirpaleita? Oliko maan sisässä kivistä ladottuja  
liesiä ja arinoita?

Oliko metalliesineiden (miekkojen, kirveiden, keihäi-  
den, solkien, ketjujen, rannerenkaiden) lähellä nokimaata, isoja  
kiviä, palaneita luunpalasia, lahoja isoja luita ja pääkalloja? Huo-  
mattiinko maassa aivan pieniä vihreän homeen peittämiä pronssi-  
lankakierukoita ja kankaanjätteitä tai arkunjäännöksiä? Oliko  
maanpinnassa kuoppia, kumpuja tai kiviraunioita? Näyttikö maa  
ihmisten pitelemältä?

Oliko suosta löydettyjen puuesineiden (suksien, reen-  
jalasten, ahkionpohjien, ruuhien, melojen) lähellä pikkutavaraa,  
kuten ketaroita eli kaplaita, vitsasiteitä, sauvansompia, mäystimä,  
tuohikiveksiä, rihmaa, niininuoraa, luuesineitä, nahkaa, tuohta?

Jos esineitä on monta, miten läheltä toisiaan ne löy-  
tyivät, yhdestä koosta, 1—2 metriä vaiko etäämmältä toisistaan?  
Olivatko ne kaikki yhtä syvässä vai olivatko jotkut — ja mitkä —  
syvemmällä tai lähempänä pintaa kuin toiset?

*Huom.!* Näihin kysymyksiin vastattaessa älköön löytöpaikkaa  
uudelleen kaiveltako.

*Tuhkaa hiiltä palaneita  
kiviä.*



10. Onko samasta paikasta tai läheltä ennen löydetty muinais-esineitä? Millaisia ja missä ne nyt ovat?

Läheltä Mäkelän talon maalta.

11. Onko löytöpaikasta tarinoita?

On. Kitti Kaijaa  
Kokkevia.

12. Tarjotaanko esine lunastettavaksi vaiko lahjaksi Kansallismuseolle? (Ellei kysymykseen vastata, katsotaan esine lahjaksi.)

Palautetaan Piipolan Museolle.

Lähettäjä tai tuoja

Helsinki

(Paikka)

23. 2. 1957.

(Päiväys)

Yelisalmu

(Nimi ja osoite)

yltiopp. Lemmire.

Esti Lalmanta (os. Piipola, Lamu; puh. Savisek,  
Lamu pp.) toi paikalliskiveen ja kivilastun  
23/2-57, löyd. Pyhinnan pit. Vitamäen kylän  
Kittinaresta jonkun omista tuoja, Paikalla  
ilmoisesti kivikautinen asuinpaikka,  
Tarkust. ja tuokittava.

950  
507  
-----  
6300

156  
8  
-----  
7700



Karttaluonnosta varten.

10. Onko joku paikkain tai aluetta ennen tydetty jollain  
muutolla? Mikä on se paikka?

*Lähtöpaikka: Kallio*

11. Onko joku paikkain tai aluetta ennen tydetty jollain  
muutolla? Mikä on se paikka?

*Kallio*

12. Tarkoittaa joku paikkain tai aluetta ennen tydetty jollain  
muutolla? Mikä on se paikka?

*Paikkain: Kallio*

Lähtöpaikka tai loppu

*Helvink...*

*Paikka*

*Paikkain: Kallio*



8

Samalla paikalla

KM 14849: 1-4

Karttahuoneen v. 1954