

Nakkila, Kivialho, JavanainenKertomus muinaistieteellisistä kaivauksista 5. 7. - 12. 7. 1960

Yllä mainittuna aikana tutkin Satakunnan Museon varoilla Nakkilan Kivialhossa, ~~Väinö~~ Javanaisen metsäsaralla neljä kiviröykkiöhautaa. Metsäsarka on myöhemmin joutunut mv. Esko ja Seppo Mäkelän omistukseen. Ko. röykkiöt sijaitsevat harjanteella Kivialhon viljelysaukean pohjoispuolella, suunnilleen 300-400 m Ulvilan rajasta etelään, Väinö Javanaisen asunnosta (ent. Stenbackan torppa, myöhemmin Koskela) 1 km koilliseen. Mainittu harjanne on metsäinen alue, jota etelässä ja lounaassa rajoittuu Suolistonjoen vilejysaukeaan; niitä lähinnä olevaa peltoa nimetään Tollukkaanperän aukeaksi. Myös harjanteen kaakkois- ja itäpuolelle on raivattu peltoa, niin että harjanne on nykyisin joka puolelta peltojen ympäröimänä, joskin laajana metsäsaarekkeena. Röykkiöhautojen kohdalla harjanne kohoaa Tollukkaanperän aukeasta - oikeastaan viimeksi mainittua reunustavasta vähäisestä suosta - hyvin jyrkkänä rinteinä. Tämän yläpuolella, mäen laella on kaksi hiidenkiuasta (n:ot 85 ja 86 Unto Salon laatimassa Nakkilan kiinteiden muinaisjäännösten luettelossa) aivan ^{Levolan} ~~Ojalan~~ (om. mv. ^{Sulo Mäkelä} ~~Väinö Levola~~) metsäsaan vieressä, hiukan kauempana komea hiidenkiuas n:o 89, sekä samoin ^{Levolan} ~~Ojalan~~ metsäsaan vieressä. Samalla mäellä kuin hiidenkiukaat 85 ja 86, jotka tutkittiin kesällä 1961, sijaitsevat röykkiöhaudat 87, 88, 96 sekä 108 ja numerolla 109 mainittu epämääräinen kiveys. Nämä sijaitsevat hiidenkiukaita 85 ja 86 hiukan alemmalla tasolla (ks. kaivauskertomusta vuodelta 1961 Satakunnan Museon topografisessa arkistossa). Kaikkien edellä mainittujen röykkiöiden (lukuunottamatta hiidenkiuasta n:o 89) koillispuolella on hiukan alempana muutamia muita röykkiöhautoja (n:ot 97-101 Unto Salon jatkoluettelossa, ks. Satakunnan Museon topografista arkistoa). Suppealla alueella on kaikkiaan 12 hautaröykkiötä, jotka kaikki sijaitsevat Tollukkaanperän aukean tuntumassa. Kauempana, harjanteen lounaispäässä Räikkösen talon lähistöllä on seitsemän raunion (n:ot 102-107 Unto Salon jatkoluettelossa) muodostama erillinen muinaisjäännösryhmä. Ne ovat ilmeisestikin, samoin kuin ensinnä kuvattu hiidenkiuasryhmä, syntyneet aikaan, jolloin meren lahti ulottui Suolistonjoen nykyistä laaksoa seuraten Kivialhonaukean lounaispään. Meren pinnan ollessa 25,6 m:n tasossa kumpikin muinaisjäännösalue oli omana saarenaan, mutta meren pinnan laskettua 21,3 m:n tasoon ne olivat jo maatuneet mantereeksi. Meren ranta sijaitsi tällöinkin vielä lähellä kumpaakin muinaisjäännösryhmää, edellisestä vain satakunta metriä lounaaseen, Tollukkaanperän aukean pohjoislaidas-

sa.

Yllä mainittuna aikana tutkittiin hautarauniot 87, 88 ja 108 sekä numerolla 109 mainittu kiveys. Apulaisenani toimi taiteilija Seppo Huovinen, joka pääasiassa huolehti kartoittamisesta, osaksi myös valokuvauksesta. Vuonna 1961 tutkittiin hiidenkiukaat 85 ja 86 sekä 968. Niiden lisäksi tutkittiin "kodanpohja", röykkiön 88 yläpuolainen kulttuurikerrosalue. Näistä ks. Unto Salon kaivauskertomusta Satakunnan Museon topografisessa arkistossa.

Hautaraunio 88. Kartoituksessa raunio merkittiin numerolla 1/1960.

Raunio oli matala ja niin sammalen peittämä, ettei sitä juuri olisi erottanut ihmiskäden työksi, jos sen kaakkoisosassa ei olisi näkynyt neljää pystyä kivipaatta, joista kolme muodosti suoran, länsi-itä-suuntaisen seinän, neljäs oli näitä vastaan kohtisuorassa muodostaen niiden kanssa nurkkauksen. Ks. kuvat 1-5. Kun raunio oli paljastettu ja puhdistettu, havaittiin, että sen muodosti suurten, miehen nostamattomien kivien muodostama kehä, tähän liittyvät pystypaadet ja kehän sisäinen kiveys. Kehän halkaisija oli länsi-itä-suunnassa 4,4 m, pohjois-etelä-suunnassa 4 m. Kehäkivet olivat enimmäkseen matalia, halkaisijaltaan 50-100:cm:n suuruisia kiviä. Lännessä kehä ei ollut ehyt, vaan siitä näytti puuttuvan yksi kivi, luoteessa sitä ei voitu täysin tutkia paikalla kasvavan kuusen vuoksi. Se näytti kuitenkin yhtyvän idässä kolmen pystyn paaden muodostamaan etelä-pohjoissuuntaiseen seinään, jonka eteläpää päättyi suureen, yli kahden metrin pituiseen "maakiveen". Tämä oli osaltaan ikäänkuin haudan rajana, sillä siihen päättyi kehä myös lounaassa. Ks. kuvat 6-8.

Hautakiveys käsitti haudan keskiosan, niin että se ulottui vain kaakossa haudan reunaan, ts. paasiseinään. Lounaassa, luoteessa ja koillisessa kiveyksen ja kehän väliin jäi kivetön vyöhyke. Keskikiveys oli lounaassa, lännessä ja pohjoisessa koottu suurista lohkarista, joiden välit oli täytetty pienemmällä kivillä ja maalla. Pikkukiviä oli tässä osassa useitakin kerroksia. Haudan kaakkoissektorissa, joka muodosti ikäänkuin osittaisen suorakaiteenmuotoisen tarhan, oli pystypaasien muodostaman kulman alue täytetty huolellisesti maalla ja usealla mukulakivikerroksella. Pystypaadet oli istutettu maahan suunnilleen parinkymmenen cm:n syvyyteen. Niistä korkeimmat kohosivat n. 65 cm maanpintaa korkeammalle. Sisäpuolelta ne eivät olleet yhtä korkeita, sillä maa- ja kivitäyte kohosi sisäpuolella ympäröivää maanpintaa korkeammalle. Tuntuu uskottavalta, että juuri tämä pystypaasiin rajoittuva huolellisesti kivetty alue olisi ollut varsinaisen hautauksen paikka. Kenties on aluksi ajateltu tehdä hautauksen ympärille suorakaiteenmuotoinen pystypaasitarha, mutta sitten tyydytty täyttämään tarhan ^{maa}(alue?) suuremmilla kivillä. Mainittakoon, että

keskikiveyksen luoteispäässä oli yksi pysty paasikivi - tosin hiukan vinossa asennossa - joka saattaisi olla pohjoisseinän paasi. Se oli suunnilleen samassa suunnassa kuin raunion itälaidassa oleva varmasti alkuperäisellä paikallaan seisova pystypaasi. Samoin oli keskikiveyksen länsipäässä yksi pystypaasi, suurin piirtein samassa suunnassa kuin itäseinän paadet. Se ^{icä)} voitaisiin ehkä ajatella "tarhan" ^{n/} länsiseinän paadeksi. Viimeksi mainitut ^{paadet,} näkyvät kuvissa 14, 16, 17, 19, 20 jne. On tietysti mahdollista, että raunio on sisältänyt kaksikin eri hautausta, mikä myös selittäisi sisäkiveyksen epäyhtenäisen luonteen. Tarhan tai arkun itäseinä oli 1,7 m pitkä, ja mukulakivillä ladotun alueen laajuus oli n. 17 m x 1,7 m. Raunion sisäpuolinen kiveys oli suunnilleen 3,5 m x 3 m laaja kokonaisuudessaan.

Varsinaisesta hautauksesta ei havaittu mitään selviä jälkiä. Poltettujen luunsirujen puuttaminen viittaa ruumishautaukseen.

Haudan alueelta saatiin kyllä talteen koko joukko löydöksiä, mutta ne ovat selvästi peräisin kulttuurikerroksesta, jolla kivien välit oli täytetty haudan keskiosassa. Väriltään kulttuurikerros oli voimakkaasti punertavan ruskeaa, ja se ulottui melkein koko haudan alueelle lännessä ja luoteessa kehäkiveyksen ulkopuolellekin. Kulttuurikerroksen rajaa ei tässä suunnassa määritelty, mutta maaston laadusta päätelleen se on voinut ulottua pari metriä kehän ulkopuolelle; sen voimakkain osa jäi joka tapauksessa kehän sisäpuolelle. Etelässä, kaakossa ja lounaassa maa alkoi kehästä viettää alaspäin, joten kulttuurikerros on näissä suunnissa rajoittunut kehän alueelle. Merkittävää muutoin on, että paasien viereisen mukulakiveyksen välejä täyttävä maa ei ollut kulttuurikerrosta, vaan erosi muun kiveyksen täyttemaasta. Se on siis joko tarkoituksella tai vain sattuman vuoksi luotu luotu haudan kulttuurikerroksen ulkopuolelta. Poikkeuksen tekee tässä suhteessa paasien viereinen syvin kerros, josta saatiin talteen kvartsi-iskoksia ja muutamia palaneita luunsiruja - viimeksi mainitut eivät ymmärtääkseni ole hautauksesta peräisin. Näyttää siltä, että maan pintakerros on osaksi poistettu, kun haudaa on ryhdytty rakentamaan, niin että ensimmäiset kivet on laskettu kulttuurikerroksen pohjaosiin. Kivien lomiin on sitten heitelty maata täytteeksi. Polton merkkejä oli havaittavissa koko raunion alueella - mahdollisesti paikka on ennen haudan rakentamista jonkinlaisella riittitulella puhdistettu.

Kulttuurikerroksessa ei havaittu mitään suoranaisia rakennuksen jäännöksiä. Jos paikalla on sellaisia ollut, ne lienee hävitetty hautarauniota rakennettaessa. Löydöksinä otettiin talteen melko runsaasti kvartsi-iskoksia ja myös kvartsi-esineitä, joitakin kvartsiittiesineitä ja -iskoksia, samoin muutama piiesine ja -iskos ynnä valinmuotin kappaleita, savi-

astianpalasia, eräs sulatusupokkaan(?) palanen, pronssitappi, mahdollisesti valintappi sekä pari vähäistä raudanpalasta, jotka saattavat olla luontaisia. Kulttuurikerros sisälsi myös vähän poltettuja luunsiruja, jotka tuntuvat samalla tavalla "kuluneilta" kuin kulttuurikerrosten luunsirut ja jotka tuskin voivat olla hautauksesta peräisin.

Raunio tutkittiin neljässä sektorissa. Kun kulttuurikerros oli pohjiamyöten kaivettu, hauta täytettiin entiselleen. Kehäkiviä ja pystypaasia ei siirretty paikoiltaan. Rauniosta piirrettiin neljä tasokarttaa, joihin merkittin kiverrokset ja löydöt hyvin tarkkaan. Sen profiileista piirrettiin niin ikään kartat. Kaivauskuvat 1-29 (Satakunnan Museo 1915, 1917, 1919, 1913, 1914, 1921, 1912, 1920, 1911, 1908, 1906, 1910, 1907, 1905, 1909, 1899, 1902, 1891, 1892, 1898, 1897, 1895, 1903, 1893, 1896, 1900, 1894, 1901, 1918). Löydökset Satakunnan Museo 16.45:1-118.

Raunio 108, merkittiin karttoja tehtäessä raunioksi 2/1960. Rauniosta 88 länsipuolella oli suunnilleen viiden metrin päässä vähäinen kehämäinen kiveys, kokonaan näreikön peitossa. Kun kiveystä voitiin pitää ihmiskäden työnä, se raivattiin ja puhdistettiin. Tällöin havaittiin, että rauniossa, joka oli koottu suuren "maakiven" viereen, oli kuusi suurehkoa kehäkiveä, "maakivi seitsemäntenä. Kehä oli suhteellisen pyöreä, halkaisijaltaan ulkopuolelta mitaten 2,15-2,5 m. Kehän sisäpuolinen ala oli täytetty pienemmällä kivillä, osaksi mukulakivillä. Kun nämä poistettiin, haudasta löydettiin muutama poltettu luunpala, ilmeisesti ihmisen luita, saviastianpala sekä iskos. Kaksi viimeksi mainittua ovat ehkä peräisin raunion kohdalle vierineestä kulttuurikerroksesta (varsinaista kulttuurikerrosta ei havaittu). Luultavasti raunio on tulkittava polttohaudaksi.

Kun raunio oli tarkastettu ja kartoitettu, se entistettiin.

Kaivauskertomukseen liittyy yksi rauniosta piirretty kartta sekä kuusi valokuvaa, kaivauskuvat 30-35 (Satakunnan Museo, neg. 1923, 1922, 1927, 1924, 1925, 1926). Löydökset Satakunnan Museo 16.454:119-121.

Kiveys 109, sijaitsi aivan edellisen vieressä, hiukan alempana. Kun pintamaa oli poistettu, paljastui pitkänomainen epämääräinen kiveys, jonka vieressä oli kulttuurikerroksen väristä hiekkaa, ilmeisestikin ylemmää valumattaa kulttuurikerrosta. Rauniosta löytyi 5 pientä saviastianpala sekä muutama kvartsi. Kiveys saattaa olla luontainen.

Kaivauskuvat 36-39. Löydökset 16.454:123-124.

Raunio 87 sijaitsi rauniosta 88 n. 7 m länsiluoteeseen, suunnilleen metrin verran alemmalla tasolla kuin tämä, mäen etelärinteessä jyrkänteen

yläpuolella. Raunio oli pitkänomainen matala röykkiö, melko tarkkaan länsi-itä -suunnassa. Sitä ympäröi laattakivistä laskettu "kylmämuuri". Rauni oli ehyt, lukuunottamatta itäpäähän koillista nurkkaa, josta oli muutama kivi rauennut pois muurista. Kuvat 40-44.

Kun raunio oli puhdistettu, havaittiin, että sen keskusta oli päältä jokseenkin tasainen, pikkukivillä täytetty. Syvemmillä pohjassa havaittiin myöhemmin suuriakin kiviä, mutta raunion pinta näyttää varta vasten täytetyn tasaiseksi, vain loivasti ympäröivää kylmää muuria korkeammaksi. Kylmämuuri oli paikoin 65 cm korkea, pästä matalampi. Se oli ladottu päällekkäin asetetuista hiekkakivivilaatoista. Näitä oli useita kerroksia päällekkäin. Suurimmat kivet olivat maan rajassa; niiden välit oli täytetty pienemmillä kivillä. Kehämuuri oli koetettu saada sekä tiiviiksi että päältä tasaiseksi. Kuten mainitsin, rauniota oli hiukan itäpästä hävitetty tai se oli itsestään raunnet, joten pohjoisen kylmänmuurin itäpää oli hiukan rikkoutunut. Eteläseinässä kylmä muuri oli osaksi ladottu suuren "maakiven" tai esiin pistävän kallionnyppylän päälle. Tältä osin varsinainen ladelma käsitti yhden kivikerroksen. Raunion eteläseinän ulkopuolella lojui maassa muutamia laattakiviä, jotka ovat voineet pudota kehämuurin päältä. Pästä kylmämuuri oli pyöreä, jonka vuoksi raunio osoittautui, ei säännöllisen, vaan pästä pyöristetyn "suorakaiteen muotoiseksi"; laivalatomukseksi sitä ei voitane selittää. Länsipäässä makasi muurin vieressä sen ulkopuolella suuri ^{ja paksu} hiekkakivipaasi, joka ei kuitenkaan näytä kuuluneen itse raunioon. Ks. kuvat 45-47.

Raunio purettiin sektoreittain - sektorien rajat noudattivat tarkoin etelä-pohjoissuuntaa sekä länsi-itäsuuntaa. Luoteissektorissa ja lounaissektorin pohjoisosassa oli ^{raunion pohjalla} poitettuja luita n. $1,6 \text{ m}^2$:n laajuisella alalla. Eräessä kohdassa havaittiin erityinen luupesäke, jossa oli ilmeisesti myös tuhkaa. Kysymyksessä on "avoin" polttohautaus. Luualueelta löydettiin pronssinen nappi sekä sen vierestä erään kylmänmuurin paaden alta pronssinen kaularengas, suunnilleen yhtä syvältä kuin nappikin - se on varmastikin pantu hautaan tätä rakennettaessa. Muutamia palaneita luunsiruja oli myös kaakkoissektorissa. Ks. kuvat 48-54 ja 61-62.

Raunio oli ulkoapäin mitaten jokseenkin täsmälleen 6 m pitkä ^{ja} 2,5-3,1 m leveä. Raunion suurin korkeus oli n. 80 cm.

Raunion kehämuurin kiviin ei koskettu. Kun räykkiö oli purettu pohjia myöten ja pohja huolellisesti tutkittu, se kasattiin entiselleen. Ks. kuvat 66-67.

Röykkiön pohjoispuolella, suunnilleen raunion keskivaiheilla, oli kylmänmuurin vieressä erityinen "kylkiäinen", lisärakennelma. Tämä koostui useosta kivistä, jotka muodostivat matalan, vain vähän maanpintaa kor-

keamman latomuksen, Tämä oli n. 2,5 m pitkä ja lähes metrin leveä. Kun se puhdistettiin, havaittiin hiukan epäsäännöllisesti asetettujen reunuskivien ympäröimänä muutama vaakasuora laattakivi maan pinnan tasossa. Näiden alla oli parikymmentä cm syvä löydötön kuoppa. Sen molemmissa päissä seisoivat pysty kivilaatta. Näiden välinen ala oli n. 2,5 m pitkä ja niin leveä, että siihen on voitu haudata vainaja. Kylmäänmuuriin liittyvänä latomus ja kuoppa oli länsi-itäsuuntainen. Kysymyksessä on ilmeisestikin hautaraunion kylkeen tehty sekundäärinen ruumishauta. Kun se tarjastettiin aivan kaivauksen loppuvaiheessa, siitä ei ehditty tehdä karttaa. Kaivauskuvat 51, 59, 60, 63, 64, 66 antavat siitä kuitenkin melko hyvän käsityksen. Latomuksen päätelaattoja ei liikutettu, ei myöskään maantsaisia reunuskiviä. Kuoppa jätettiin näkyviin rökkiötä entistettäessä.

Rauniosta 87 piirrettiin yksi vaakatasokartta, länsi-itä- ja pohjois-eteläprofiilit sekä pituusleikkaus pohjoisesta seinälatomuksesta. Kuvat 40-67 (neg. Satakunnan Museo 1941, 1942, 1934, 1940, 1948, 1940, 1935, 1955, 1943, 1933, 1936, 1945-47 (panoraama), 1949, 1951, 1956, 1938, 1939, 1953, 1932, 1952, 1944, 1937, 1954, 1957, 1958, 1960). Löydökset Satakunnan Museo 16.454:125-132.

Porissa helmikuun 28. päivänä 1962

Unto Salo

Unto Salo

Satakunnan Museon johtaja

Valokuvalehti

Nakkila, Kivialho, Javanainen v. 1960:

- Kuva 1. Røykkiö 2= 108 paljastettuna. Kuvattu pohjoisesta. Kaivauskuva 30. Satak. Museon neg. n:o 1923. Foto: U. Salo
2. Røykkiö 2 = 108 Keskellä oleva pikkukiveys poistettu, suuret "kehäkivet" paikoillaan. Kaivauskuva 34. Satak. Museon neg. n:o 1925. F. U. Salo.
3. Røykkiö 4/1960 = 87. Røykkiö ennen kaivamista. Kuvattu pohjoisesta. Vasemmalla hämmöttää raunio 109. Kuva 40. Satak. Museon neg. N:o 1941. F. U. Salo.
4. Røykkiö 4/1960 = 87. Røykkiö ennen kaivauksia. Kuvattu lännestä. Kuva 41. Satak. Museon neg. n:o 1942. F. U. Salo
5. Røykkiö 4/1960 = 87. Røykkiö puhdistettuna. Kuvattu länsiluoteesta. Kaivauskuva 46. Satak. Museon neg. N:o 1935. F. U. Salo.
6. Røykkiö 4/1960 = 87. Røykkiö puhdistettuna. Kuvattu idästä. Kaivauskuva 47. Satak. Museon neg. n:o 1955. F. U. Salo
7. Røykkiö 4/ 1960 = 87. Røykkiö miltei, pohjaan asti purettuna, kehämuuri purkamatta. Kuvattu lännestä. Kaivauskuva 60. Satak. Museon neg. n:o 1932.
8. Røykkiö 4/1960 = 87. Røykkiö entiselleen kasattuna kaivausten jälkeen. "Kylkiäinen" täyttämättä. Kuvattu lännestä; puusta käsin. Kaivauskuva 66. Satak. Museon neg. n:o 1958. Kuvat 7-8 foto: S. Huovinen.

Nakkila, Kivialho, Javanainen v. 1961:

9. Hautarøykkiö 86 ennen kaivamista. Keskellä røykkiötä suuri kuoppa, jonka laidassa kasvoi koivu. Kuvattu koillisesta. Kaivauskuva 1. Satak. Museon neg. n:o 4045. Foto: U. Salo
- 10-11. Hautarøykkiö 86 pohjia myöten purettuna. Kehäkiveys näkyy varsinkin vasemmassa puoliskossa. Kuvattu pohjoisesta. Kaivauskuva 10. Satak. Museon neg. n:ot 4057-58. Foto: U. Salo.
12. Røykkiö 86 tutkimuksen jälkeen uudelleen kasattuna; siinä ollutta pientä kuoppaa ei kuitenkaan "restauroitu". Taustalla røykkiö 85 tutkimuksen jälkeen ennalleen heiteltynä. Kuvattu puusta. Kaivauskuva 12. Satak. Museon neg. n:o 4060. Foto: U. Salo.
- 13-14. Røykkiö 85 paljastettuna, lounaissektoria lukuunottamatta. Kuvattu koillisesta. Etualalla røykkiöstä 86 heitettyjä kiviä. Kaivauskuva 14. Satak. Museon neg. n:ot 4063-64. Foto: U. Salo.
- 15-16. Røykkiö 85 tutkittuna, lounaisosaa lukuunottamatta. Pojat seisovat kehäkivillä. Nuolen alla oleva poika seisoo luualueen kohdalla. Kuvattu itäkoillisesta. Kuva 17. Satak. Museon neg. n:ot 4068-69. Foto: U. Salo.
17. Hautaraunio 96 paljastettuna. Kuvattu idästä, puusta. Kaivauskuva 19. Satak. Museon neg. n:o 4071. Foto: S. Huovinen.
18. Hautaraunio 96 paljastettuna. Kuvattu lännestä. Kaivauskuva 23. Satak. Museon neg. n:o 4075. Foto: U. Salo.
- 19-20. Rakennuksen pohja: tasoitettu alue, ennen kaivauksia. Kuvattu lounaasta. Kaivauskuva 30. Satak. Museon neg. n:ot. 4082-83. Foto: U. Salo.
21. Rakennuksen pohja. Nuolen suunnassa pohjoinen paasirivi. Keskellä kiveys. Kuvattu länsiluoteesta. Kaivauskuva 43. Satak. Museon neg. n:o 4101. F: Salo

22-23. Rakennuksen pohja. Kuvattu länsiluoteesta, puusta. Jäännös melkein pohjaan asti tutkittu. Nuolet osoittavat kivirivejä. Vasemmalla liesikiveys. Kaivauskuva 44. Satak. Museon neg. n:ot 41o2-1o3. Foto: S. Huovinen.

Porin mlk, Tuorsniemi, Peräpellonmäki, Sjögrenin metsä:

24. Hautaraunio 1 puhdistettuna, ennen kaivausta. Kuva 1/ Unto Salon kaivaus v. 1960. Satak. Museon neg. n:o 3946. Foto: U. Salo.

25. Hautaraunio n:o 1. 2 sektoria purettu. Kaivauskuva 4/ U. Salon kaivaus v. 1960. Satak. Museon neg. n:o 3949. Foto: U. Salo.

26. Hautaraunio 2 ennen purkamista ja paljastamista. Kaivauskuva 6/ U. Salon kaivaus 1960. Satak. Museon neg. n:o 3951. Foto: U. Salo.

27. Hauta 2 kaivauksen jälkeen entistettynä. Kuva 13/ U. Salon kaivaus 1960. Satak. Museon neg. n:o 3959. Foto: S. Huovinen.

28. Röykkiö 3 ennen kaivauksia. Kaivauskuva 14. Satak. Museon neg. n:o 3960. Foto: U. Salo.

29. Porin mlk, Tuorsniemi, Vainio-Mattilanmetsä. Hiidenkiuas Kirkkokankaalla Satak. Museon neg. n:o 4o41, foto: U. Salo .

Harjavalta, Hiittenharju, Laurilan hiekkakuoppa:

3o-31. Kaivausalue/ 196o paalutettuna. Kuvattu lännestä. Laurilan hiekkakuopan ylempi asuinpaikka hiekkakuopan takareunassa nuolien osoittamien suuntien risteyksessä. Ks. löydökset SM 16.425 sekä tarkastuskertomus 23.4.196o. Satak. Museon neg. n:ot 1964-65. Foto: U. Salo.

32. Harjavallan vuori. Kaivaus v. 196o, kuvattu lännestä. Kiveykset paljastettu. Satak. Museon neg. n:o 1967. Foto: U. Salo.

33. Kankaanpää, Kankaanpään kylä, Huhtamaa: Kivikautinen asuinpaikka Huhtamaan talon (ks. nuolia 1 ja 2) rinnepellolla talon länsi- ja eteläpuolella. Asuinpaikka 2 taustalla vasemmalla näkyvän kuusikon edessä olevassa rinteesessä, ks. nuolet 3-5. Kuvattu lännestä Karvianjoen takaa. Satak. Museon neg. n:ot 3994. Foto: U. Salo.

34. Noormarkku, Söörmarkun kylä, Korpela: Korpelan talosta n, 1 km pohjoiseen talon metsässä pienellä kalliolla on pieni hiidenkiuas, Roolmyyrin peltoaukeasta n. 5o m:n päässä, metsätien vieressä. (Sammaltunut, koottu pikkukivistä. Keskellä syvä "kraateri". Halkaisija 6-7 m. Omistaja, mv. Iivari Korpela tietää rauhoitetuksi. Satak. Museon neg. n:o 2oo1. Foto: U. Salo, 196o.

35. Kullaa, Kosken kylä, Joutsijärvi, "Metsänvartijan asunto": Kivikautista asuinpaikkaa Joutsijärven rannassa, Metsänvartijan ent. asunnon pihassa. Satak. Museon neg. n:o 4o28. Foto: U. Salo, 1959.

N° 1915

1960
KUVA 1



KM

Satakunnan Museo N° 1915 Foto: Unto Salo 1960
Röykkiö 1/1960 = 88. Röykkiö ennen
purkamista ja paljastamista. Kuvattu
luoteesta. Kaijaukkuva 1.

NAKKILA
KIVIALHO
Jovanainen

N^o 1920

1960
KUVA 8



KM

Satakunnan Museo N^o 1920 Foto: Seppo Heorinen -60 NACKILA
RÖYKKIÖ 1/1960 = 88. Röykkiö paljastettuna, KIVIALHO
luoteesta kään; kuvattu peusta. Nuolet osoittavat Jarveninen
kehäkiveystä. Kainauskiviä I.

N^o 1911 1960
KOV9



KM

Satakunnan Museo N: 1911

Foto: Unto Salo 1960

UAKKILA

HAUTA 1/1960 = 88. Kivitaika, jota esin-
mäntö kinkkonoket peitetti, oli kivellä ja maan-
näainen. Tachia lounaasta nähtynä. Kaivausku-
ru 9.

Kivialho
Järvenkainen

N^o 1902, 1960
KOVAT



Satakunnan Museo N^o 1902

Foto: Seppo Kuorinen -60

KU
NAKKILA

HAUTA 1/1960 = 88. Hauta lähes kokonaan tuho-

KIVIALHO

kittuna. Kehäkirsi jätetty paikoilleen. Etualalla ru-
remmalla luoteiseltä, oikealla lounaiseltä. Kai-
raeskuva 17. 17a.

Javanainen

1960
KUVA 20



KM

Satakunnan Museo N^o 1898

Foto: Unto Salo -60

Nakkila

Löytkiö 1/1960 = 88. Laakkoissektorien pohjois- ja etelä-
myöten tutkittu tarha näkyy taustalla. Etelä-Juonainen
ja luoteissektorien pohjois- ja etelä-
lounaissektori, jossa näkyvä pystypaari on ehkä ollut

tarhan reunakivenä. Kuvattu luoteesta. Kaivauskuva 20.
Nuolet osoittavat reunakiviä.

N^o 1903 1960
KUVA 23



KU

Satakunnan Museo N^o 1903

Foto: Syppo Huovinen 1960

NAKKILA

HAUTA 1/1960 = 88 Etualalla vaivunmalla

KIVIALHO

luoteimuktoi; oikealla lounaamuktoi; taustalla
poljia, myöten tuhduttu kivitakka. Luoteis- ja
lounaamuktoissa näkyy selvästi kolttruurikeros. Kuvaa 23.

Jarvanainen

N^o 1918

1960
KUVA 29



Satakunnan Museo N^o 1918 Foto: U. Salo - 60 NAKKILA
Röykkö 1/1960 = 88 paljas-tettuna, kuvat- KIVIAHO
tuna luoteesta. Taustalla vasemmalla ti- Javanainen
vitarkhan laattoja, takana suuri "maakiivi."
Kaivaukkuva 29)

Kalvuri kappale

N° 1954

1960
KUVA 64



Satakunnan Museo N° 1954 Foto: U. Salo - 1960 NAKKILO
RÖYKKIÖ 4/1960 = 87 Pohjoisen Kylmän- KIVIALTO
muurin viereinen "kylkiäisrakennelma" tutkittu- Javanainen
na. Ruumishauta? Kuvattu koillisesta. Kuv 64

1960
KUVAT 46, 47
60, 66

NAKKILA, KIVIAHO, JAVANAINEN

SATAK. MUS. NEG. 1935



RÖYKKIÖ 4/1960-87. RÖYKKIÖ PUHDISTETTUNA. KUVATTU LÄNSILUOTEESTA. KAIVAUSKUVA 46 VK. U.SALO

SATAK. MUS. NEG. 1955



RÖYKKIÖ 4/1960-87. RÖYKKIÖ PUHDISTETTUNA. KUVATTU IDÄSTÄ. KAIVAUSKUVA 47 VK. U.SALO

SATAK. MUS. NEG. 1932



RÖYKKIÖ 4/1960-87. RÖYKKIÖ MILTEI POHJAN ASTI PUHDISTETTUNA. KIHÄ-MUURI PURKAMATTA. KUVATTU LÄNNESTÄ. KAIVAUSKUVA 60.

SATAK. MUS. NEG. 1958



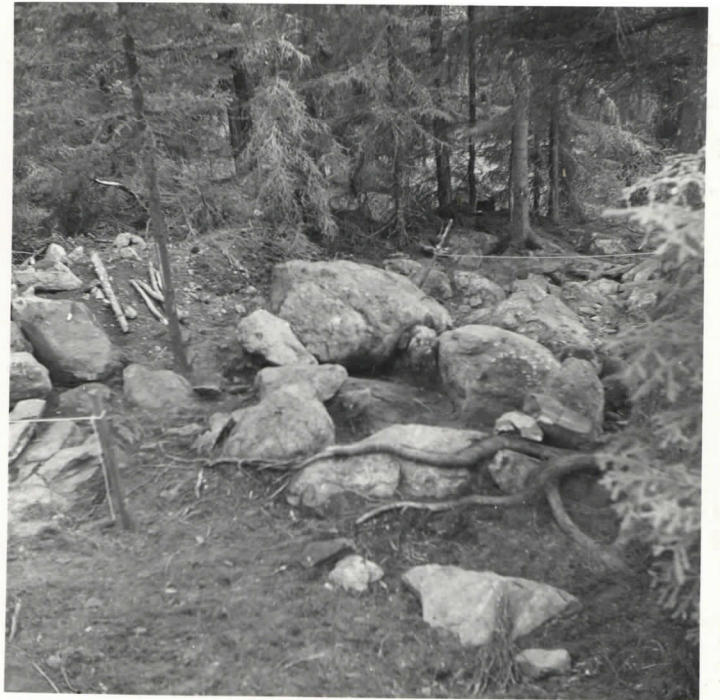
RÖYKKIÖ 4/1960-87. RÖYKKIÖ EN-TISELLEEN KASATTUNA KAIVAUSTEN JÄLKEEN. "KYLKIÄINEN" TÄYTÄMÄTTÄ. KUVATTU LÄNNESTÄ; PUUSTA KÄSIN. KAIVAUSKUVA 66 VK. S. HUOVINEN

1960
KUVAT 30, 1
40, 41

NAKKILA, KIVIAHO, JAVANAINEN

SATAK. MUS. F. 1923

SATAK. MUS. F. 1925



RÖYKKIÖ 2 = 108 PALJASTETTU-
NA. KUVATTU POHJOISESTA.
KAIVAUSKUVA 30

RÖYKKIÖ 2 = 108. KISKELLÄ O-
LEVA PIKKUKIVEYS POISTET-
TU. SUURET "KIHÄKIVIT" PAL-
KOILLAN

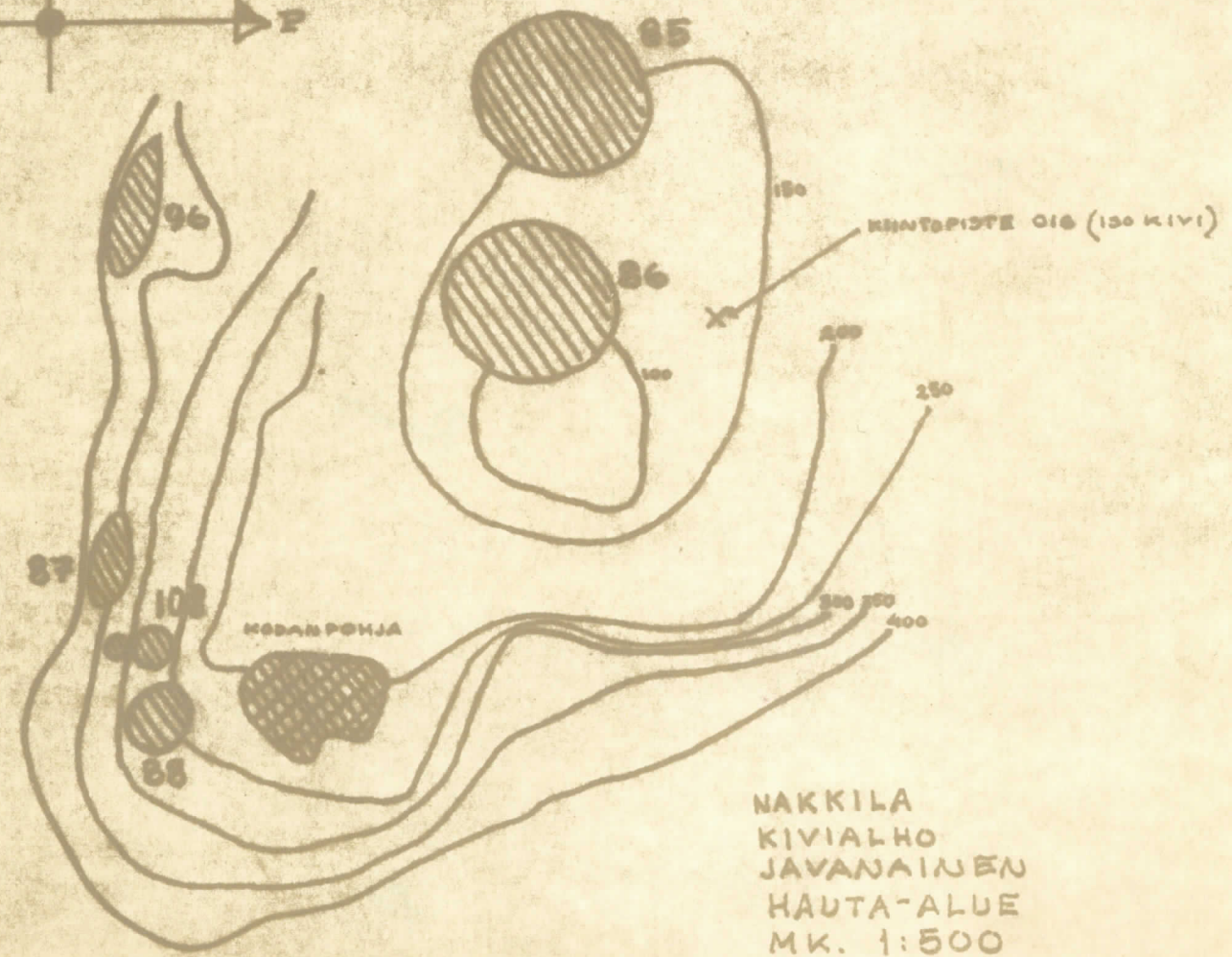
SATAK. MUS. F. 1941

SATAK. MUS. F. 1942



RÖYKKIÖ 4/1960-87. RÖYKKIÖ
ENNEN KAIVAMISTA. KUVAT-
TU POHJOISESTA. VASIM-
MALLA HÄÄMÖTTÄÄ RAN-
NIO 109. KUVA 40.

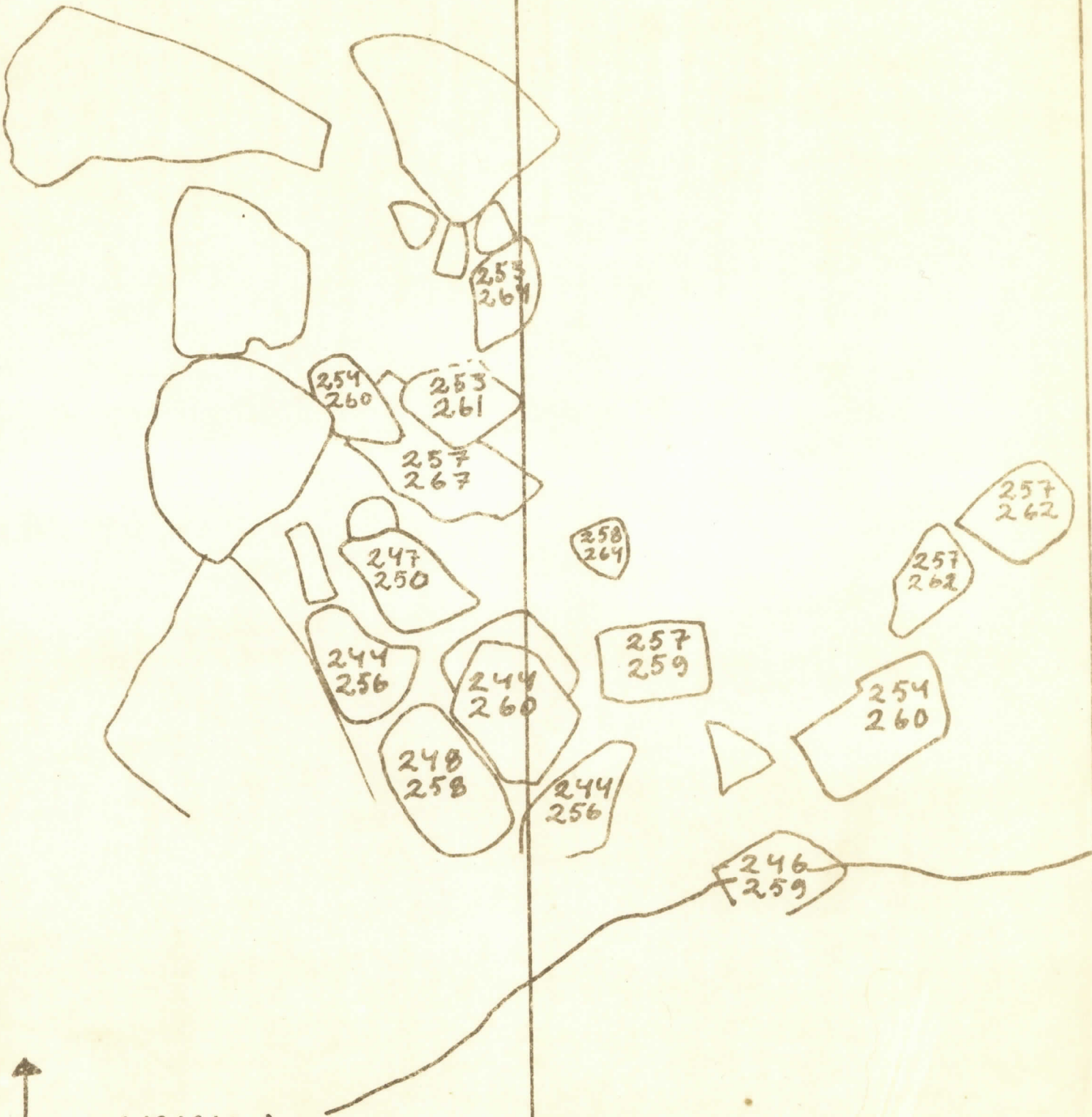
RÖYKKIÖ 4/1960-87. RÖYKKIÖ
ENNEN KAIVUKSIA. KUVAT-
TU LÄNNESTÄ. KUVA 41.



NAKKILA
KIVIALHO
JAVANAINEN
HAUTA-ALUE
MK. 1:500

LÄNSI

ITÄ



NAKKILA
 KIVIALHO
 JAVANAINEN
 RÖYKKIÖ 1 = 88
 KARTTA 4
 MK. 1:10
 UNTO SALO 1960



1 m .

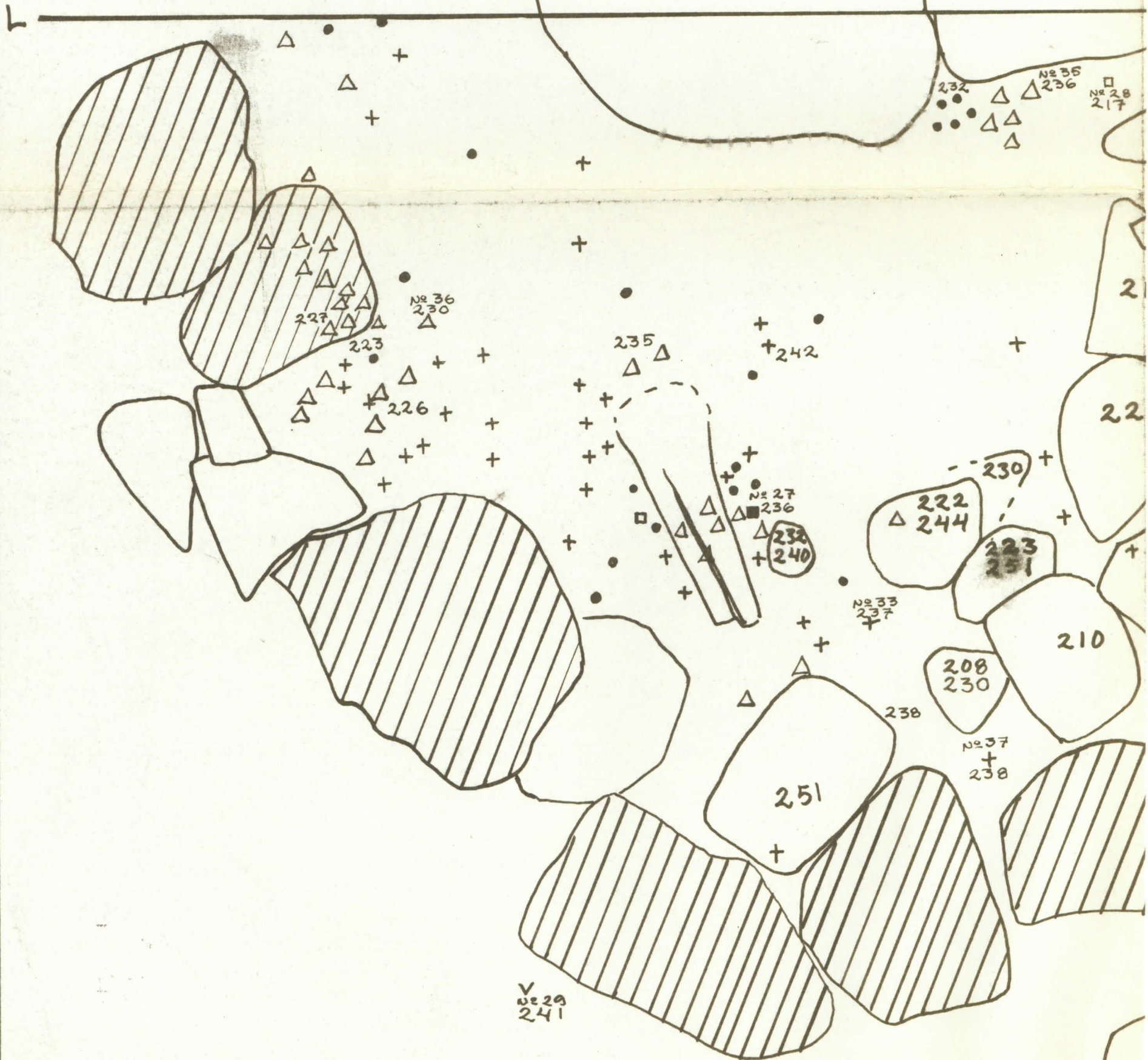
ETELÄ

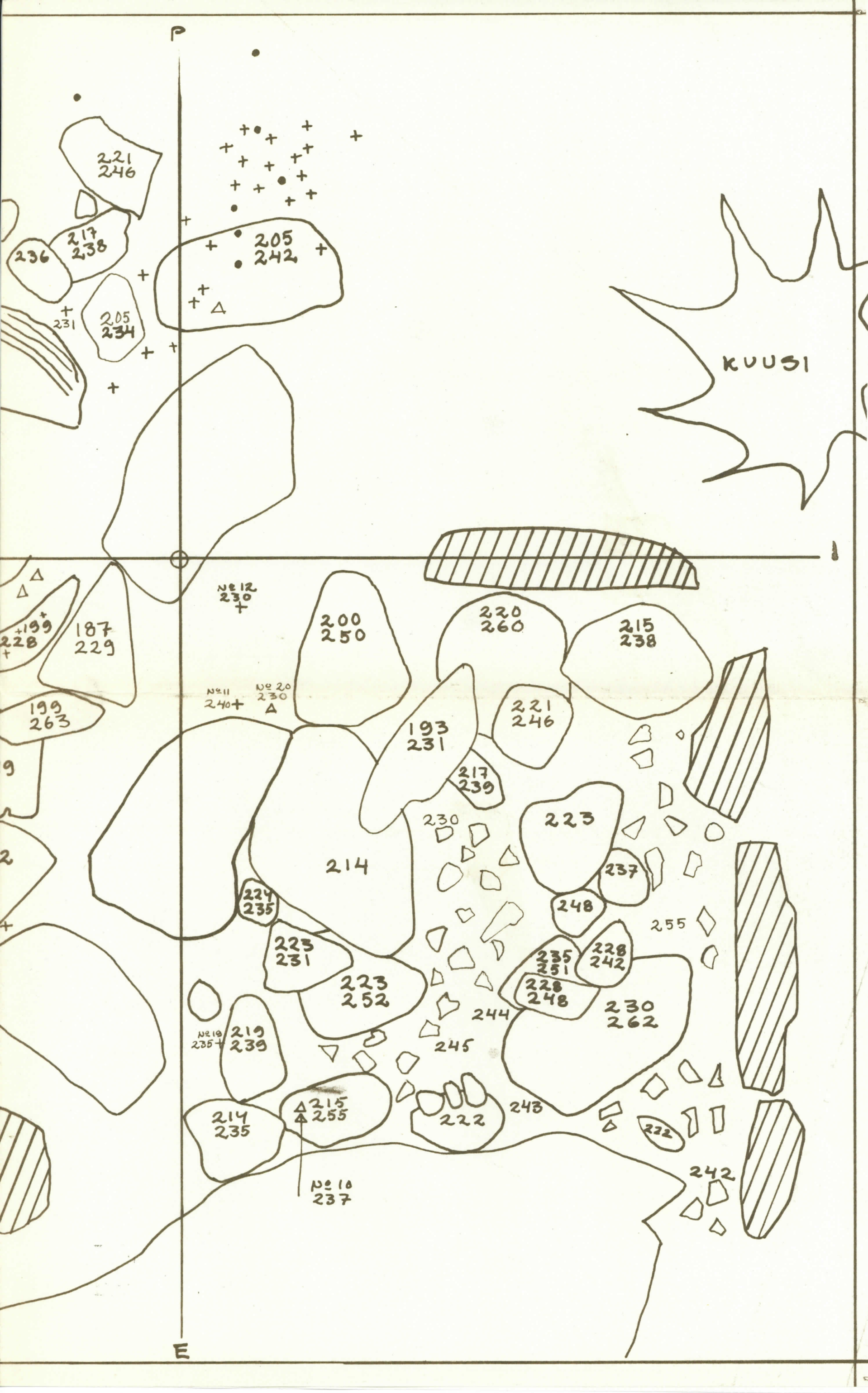
NAKKILÄ
 KIVIALHO
 JAVANAINEN
 RÖYKKIÖ 1 = 88
 KARTTA 2
 MK. 1:10
 UNTO SALO 1960



1 m.

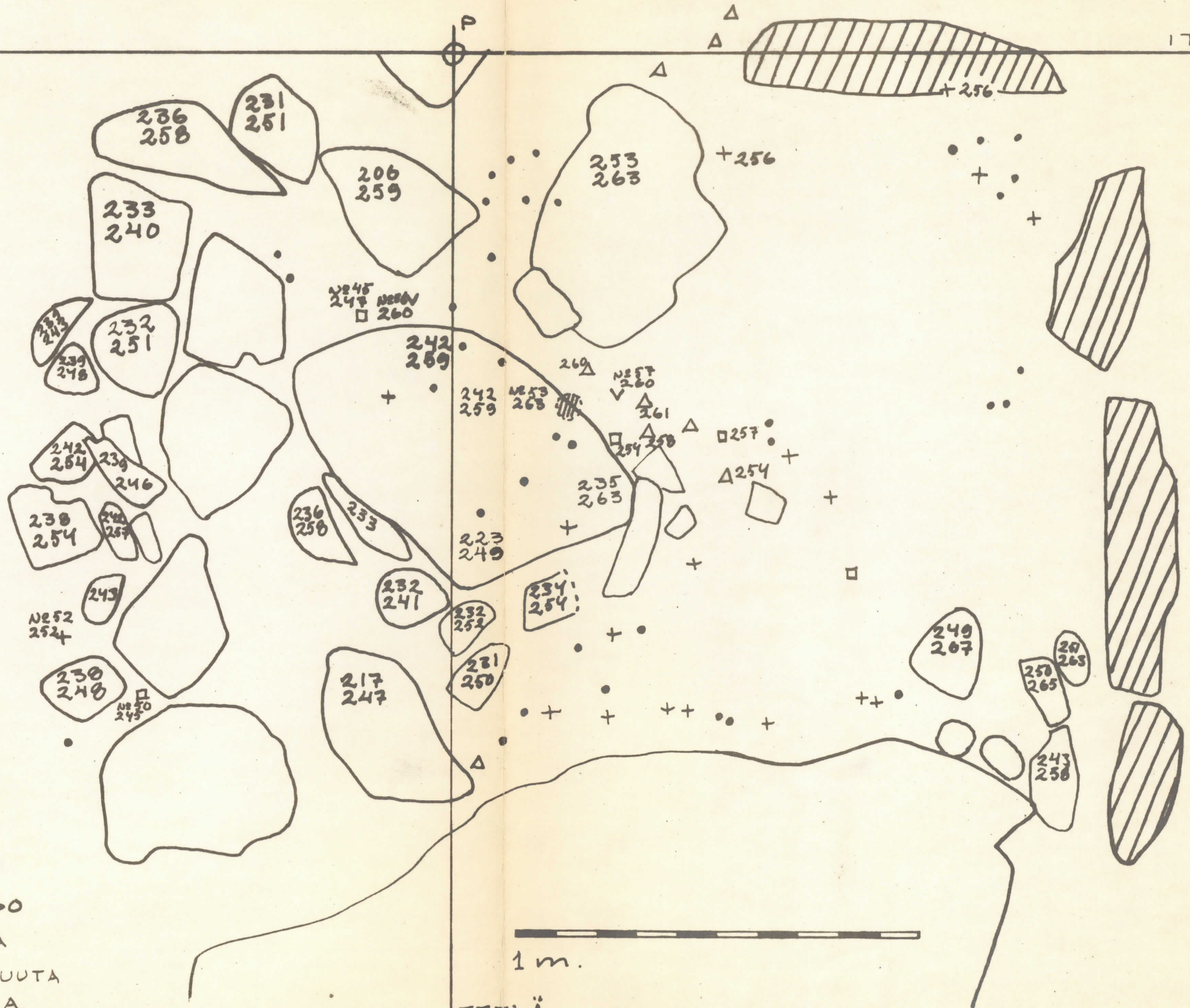
- △ = KERAMIKKAA
- + = KVARTSIA
- = PALANUTTA LUUTA
- = PIITÄ
- V = VALINMUOTTIA
- = PRONSSIA





LÄNSI

ITÄ



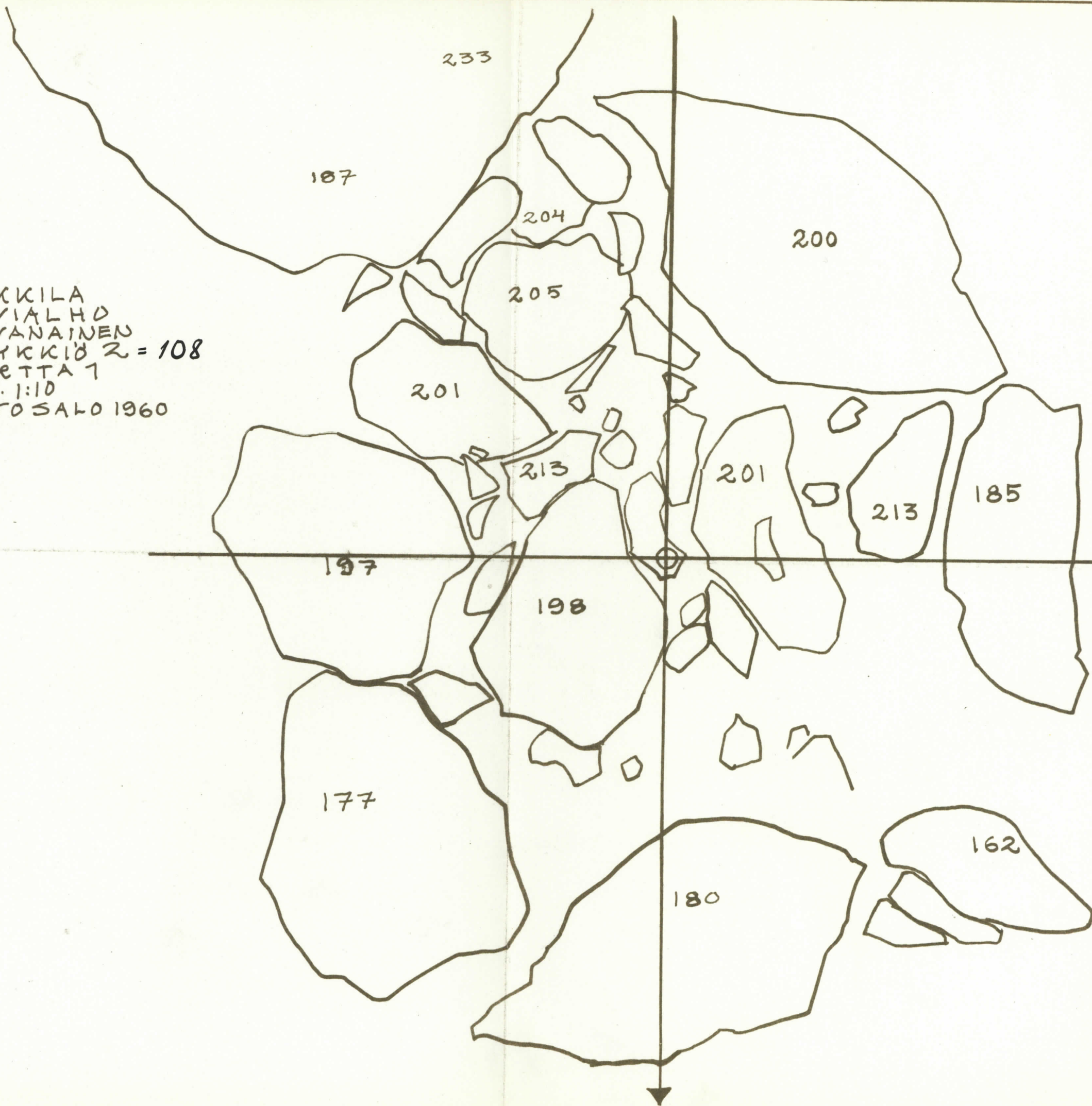
NAKKILA
 KIVIALHO
 JAVANANEN
 RÖYKKIÖ 1 = 88
 MK. 1:10
 KARTTA 3
 UNTOSALO 1960

- △ = KERAMIKKAA
- + = KVARTSIA
- = PALANUTTA LUUTA
- = PIITÄ
- ∇ = VALINMUOTTIA
- ▨ = RAUTAA?

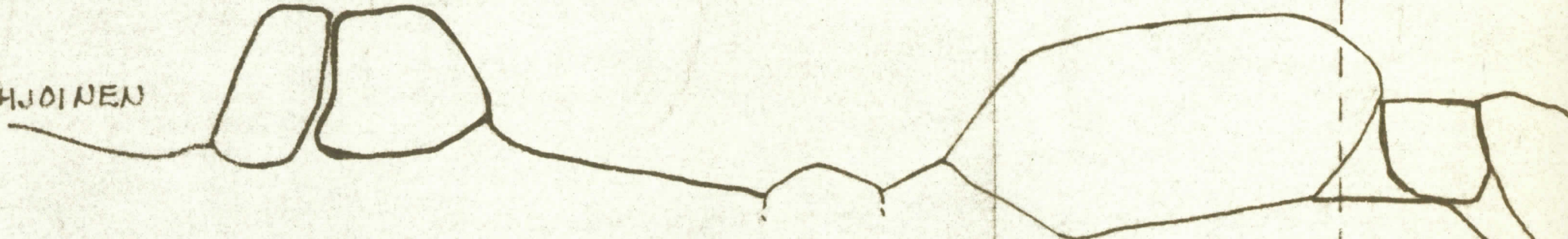
1 m.

ETELÄ

NAKKILA
KIVIALHO
JAVANAINEN
RÖYKKIÖ Z = 108
KARTTA 1
MK. 1:10
UNTO SALO 1960



POHJOINEN

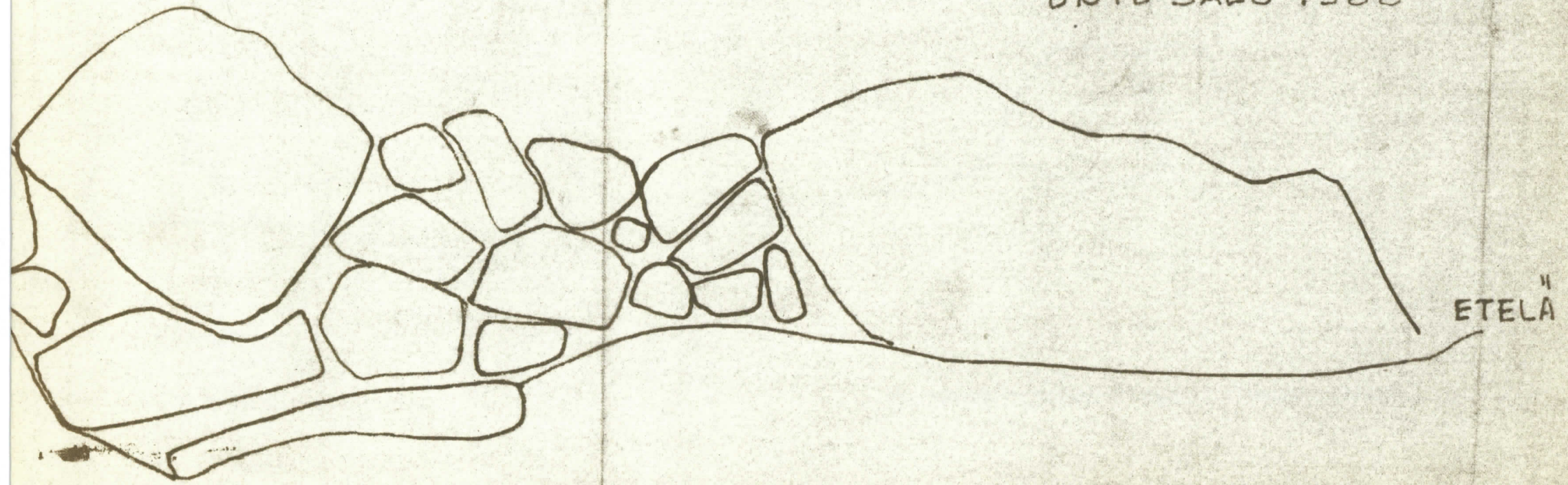


1 m.

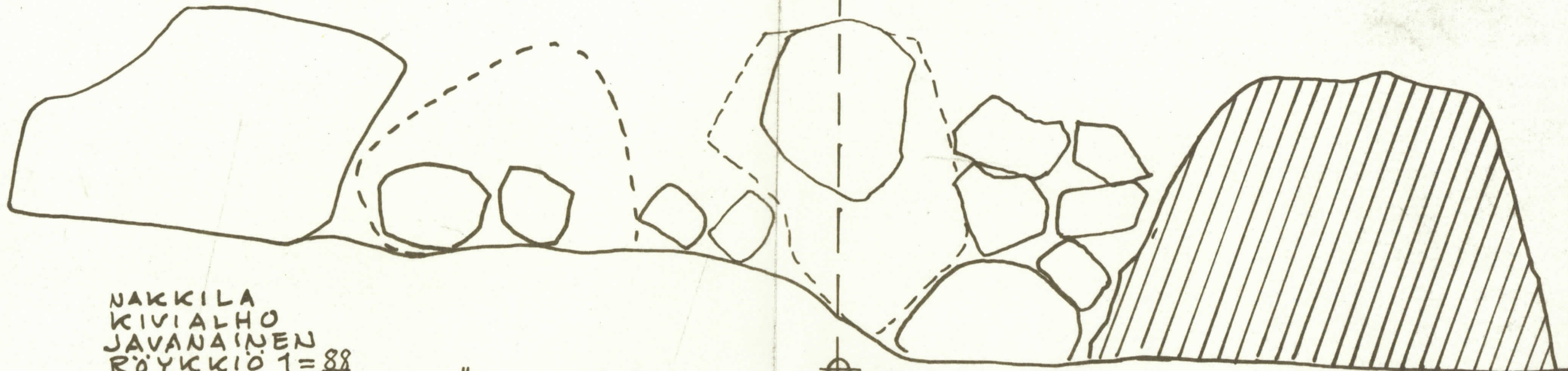


KESKI-
PISTE

NAKKILA
KIVIALHO
JAVANAINEN
RÖYKKIÖ 1 = 28.
PROFIILI ETELA-POHJOINEN
MK. 1:10
UNTO SALO 1960



↑
ETEÄ



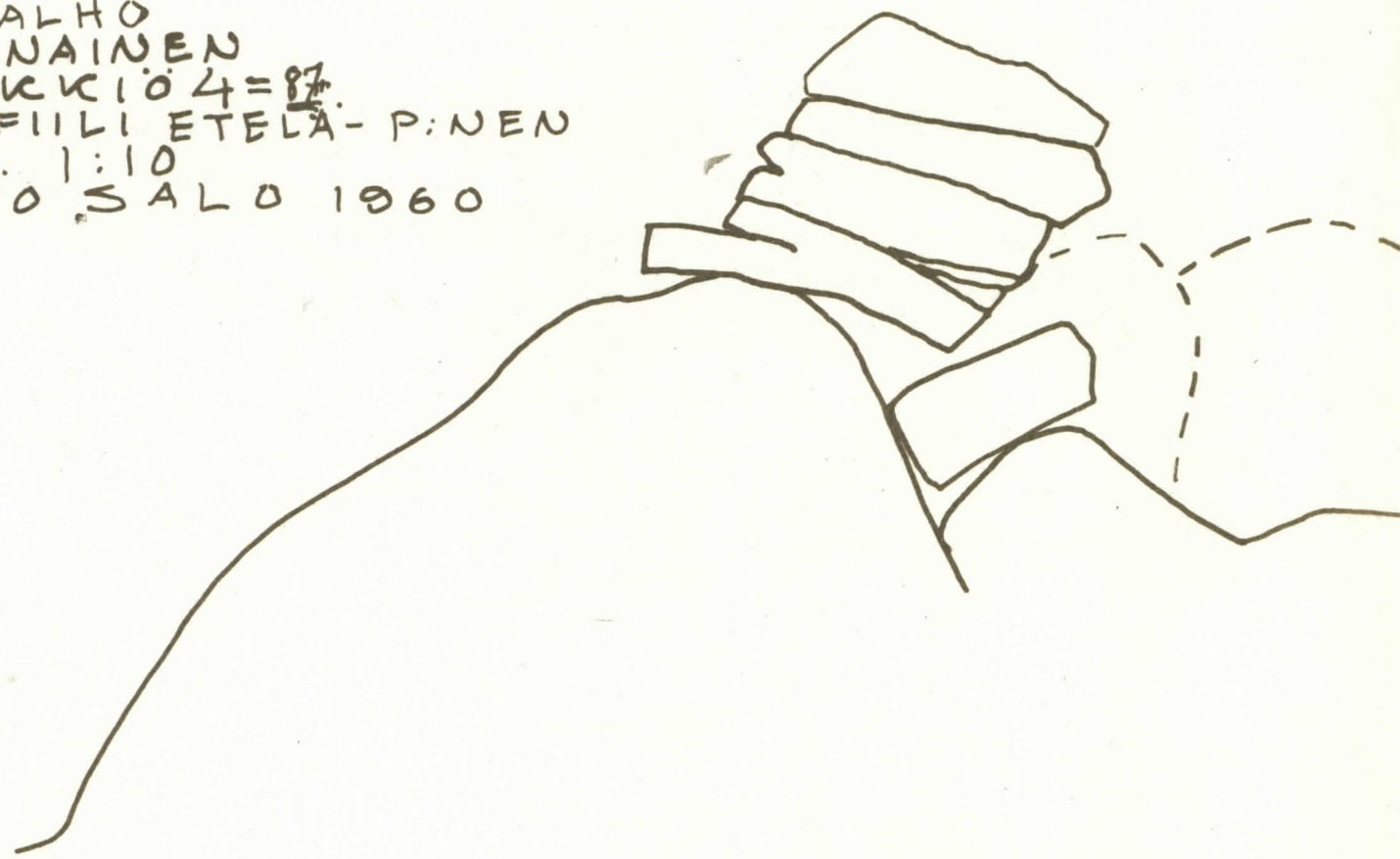
NAKKILA
KIVIALHO
JAVANAINEN
RÖYKKIÖ 1 = 88
PROFILLI LÄNSI-ITÄ
MK. 1:10
UNTO SALO 1960

⊕
KESKI-
PISTE

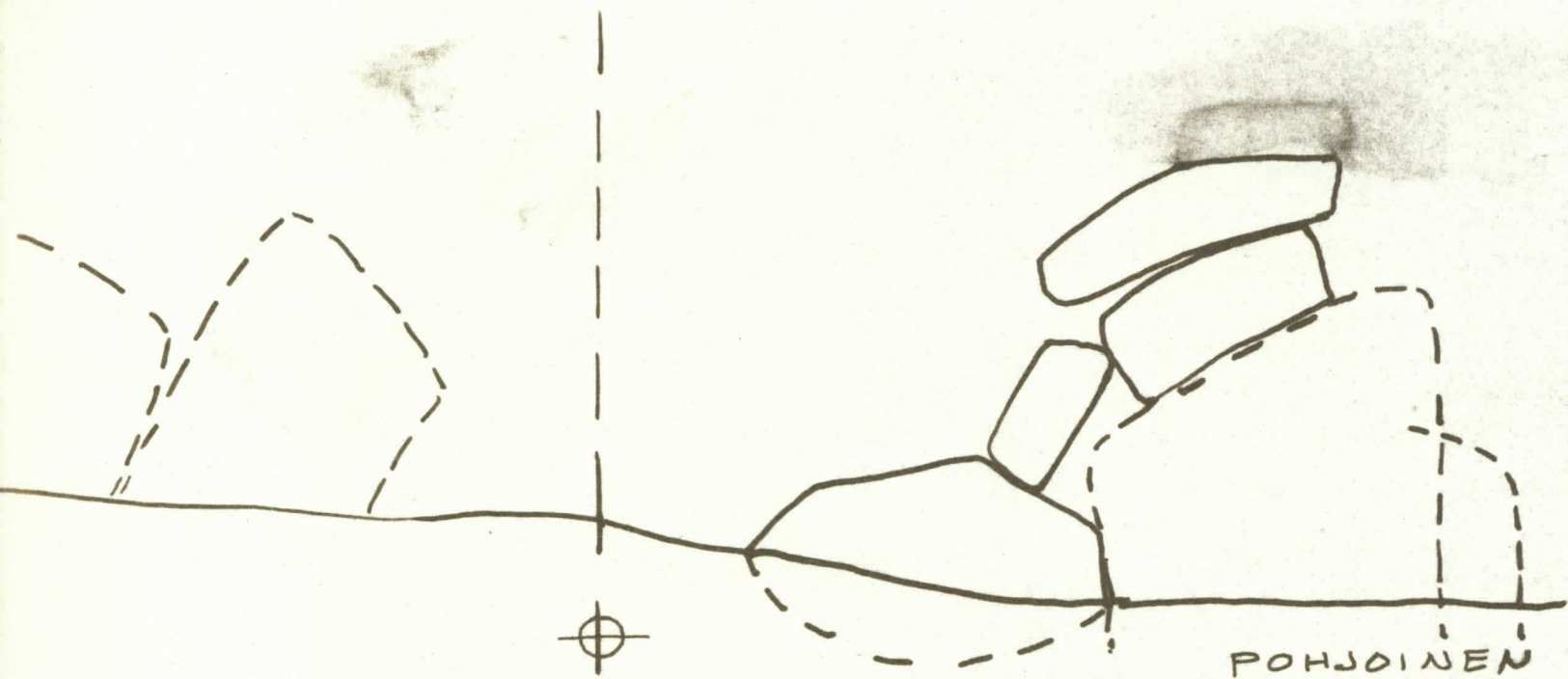


1 m.

NAKKILA
KIVIALHO
JAVANAINEN
RÖYKKIÖ 4 = 87
PROFIILI ETELÄ-PINEN
M.K. 1:10
UNTO SALO 1960



ETELÄ



KESKI PISTE

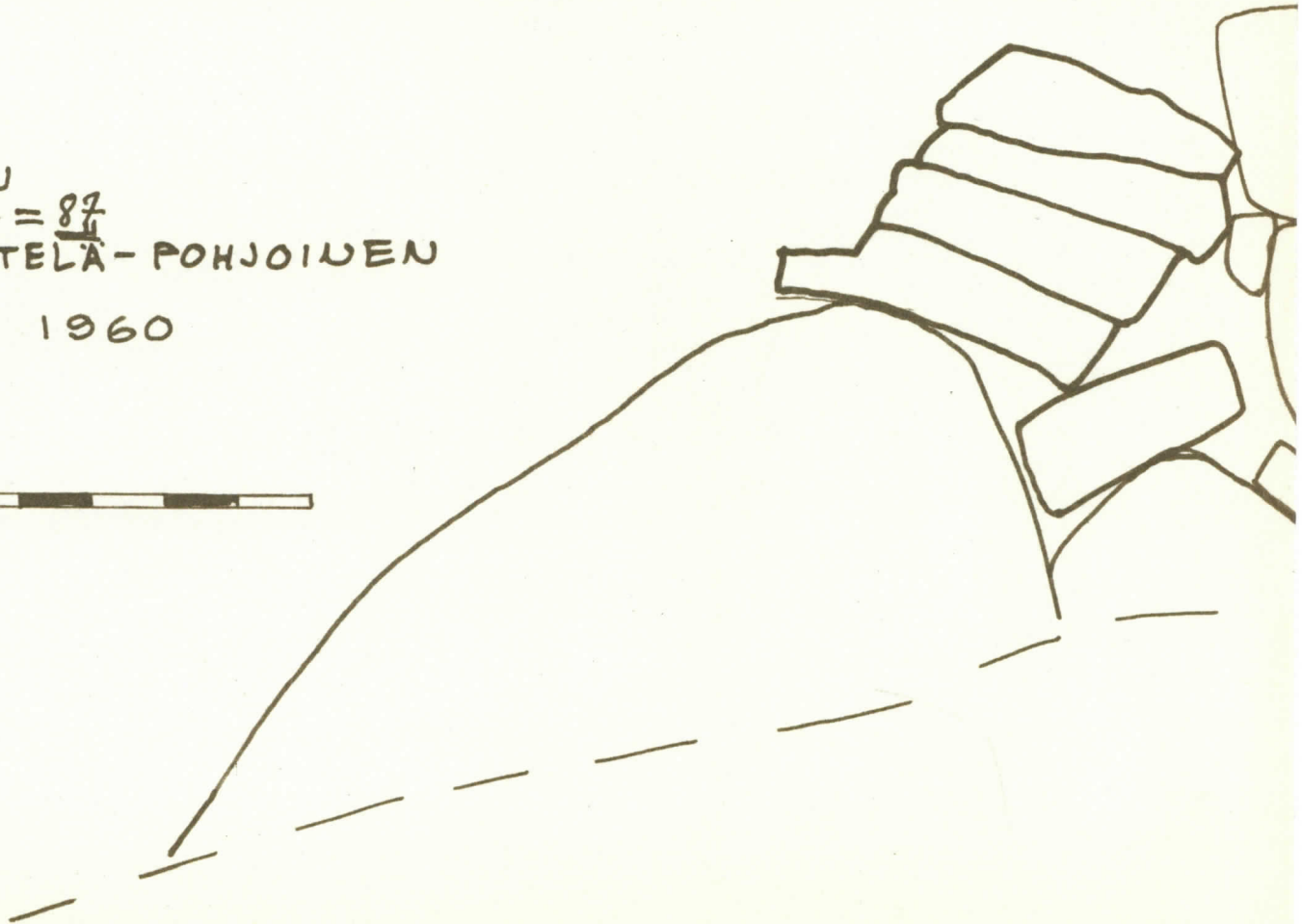
POHJOINEN

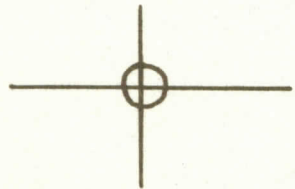
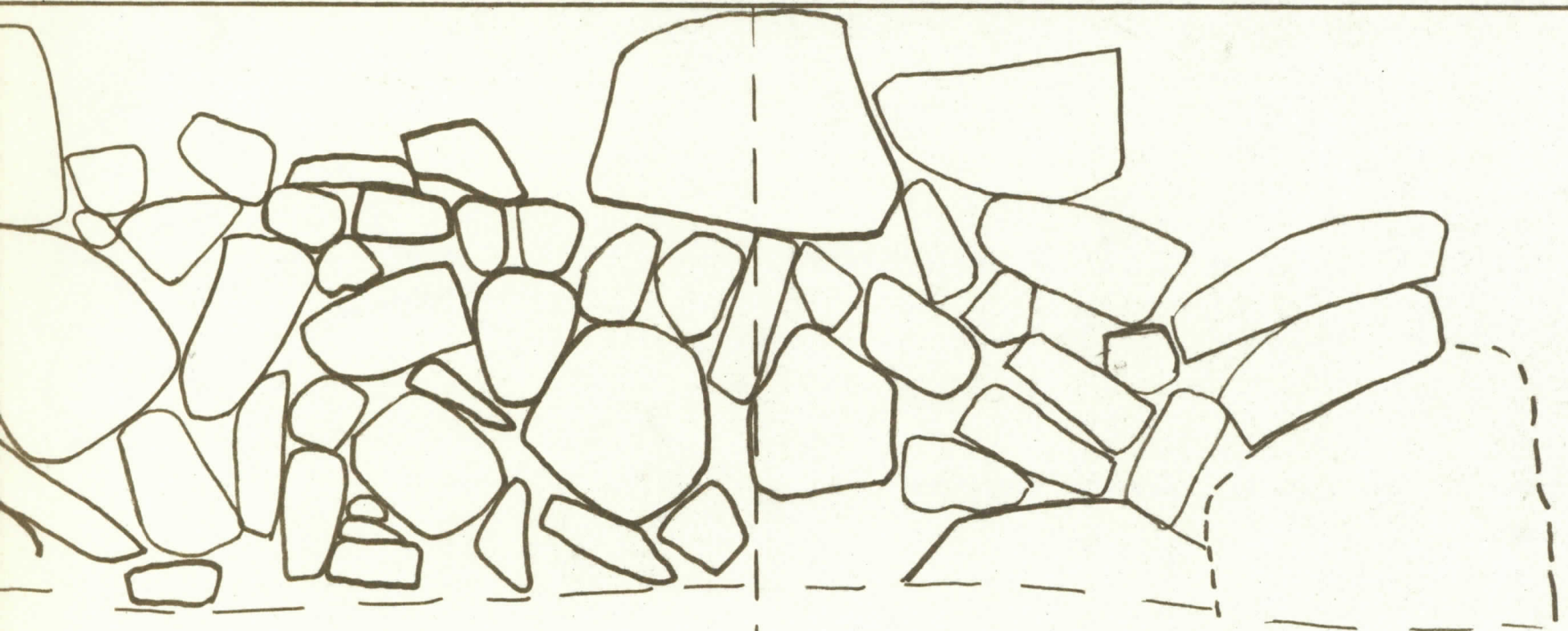
NAKKILA
KIVIALHO
JAVANAINEN
RÖYKKIÖ 4 = $\frac{87}{4}$
PROFIILI ETELÄ-POHJOISEN
M.K. 1:10
UNTO SALO 1960



1m.

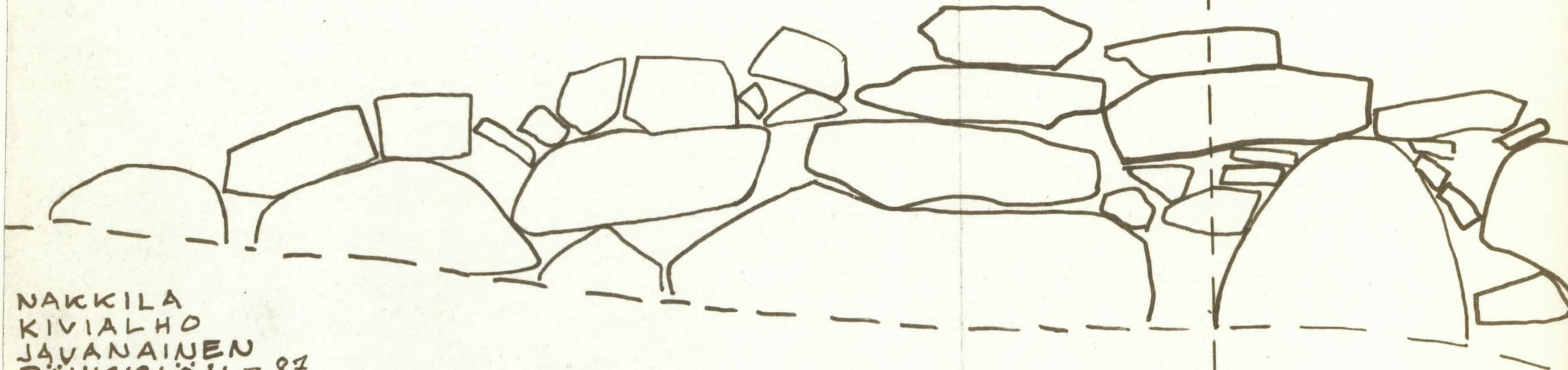
ETELÄ





KESKIPISTE

POHJOINEN



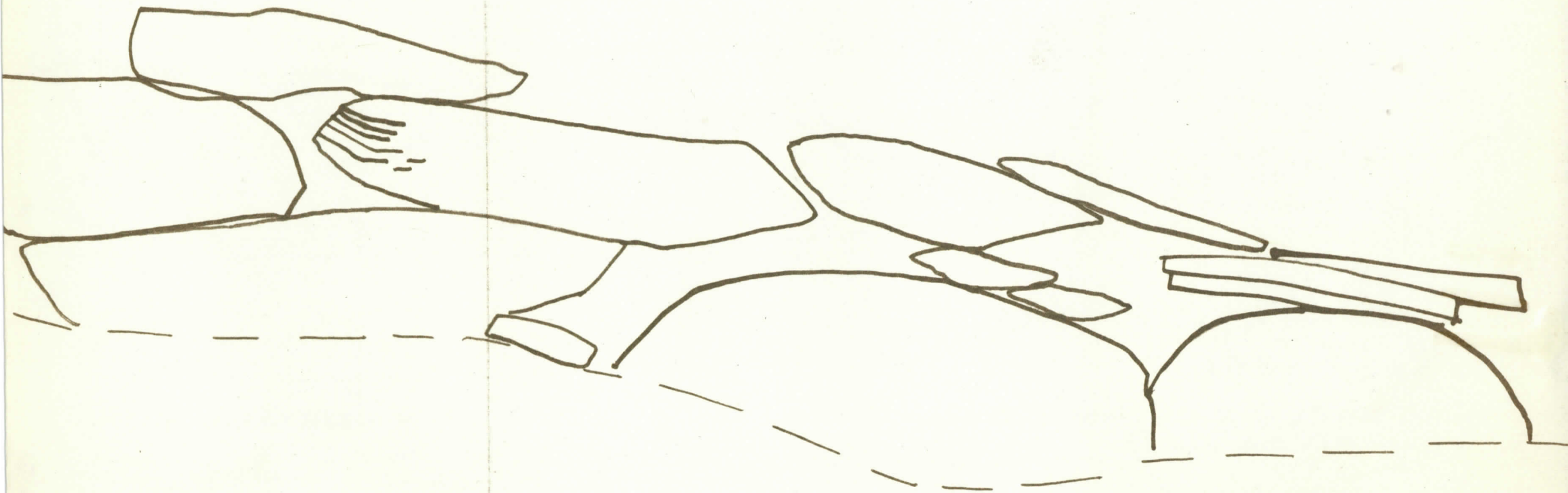
NAKKILA
KIVIALHO
JAVANAINEN
RÖYKKIÖ 4 = 87
POHJOISSIVUN KYLMÄMUURI
MK 1:10
UNTO SALO 1960

KUVA ON PIIRRETTY KOHTISUORAAN
KUTAKIN KIVEÄ KOHTI

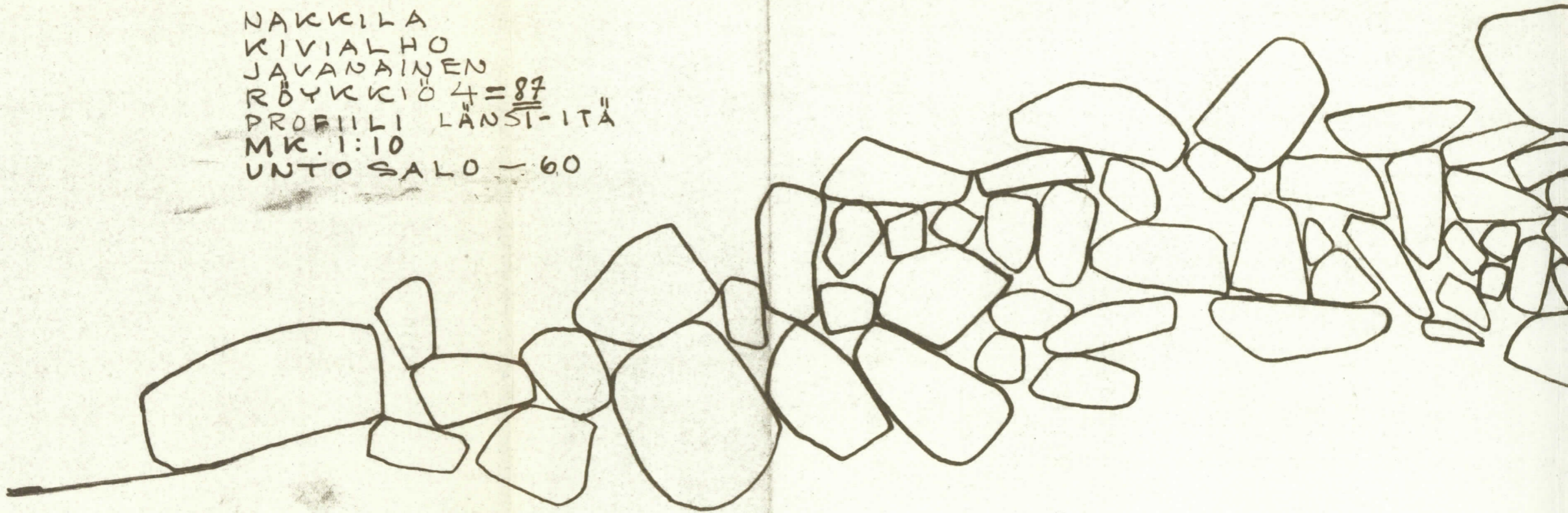


1m.

R-E. LEIKKAUS



NAKKILA
KIVIALHO
JAVANAINEN
RÖYKKIÖ 4 = 87
PROFIILI LÄNSI-ITÄ
MK. 1:10
UNTO SALO - 60

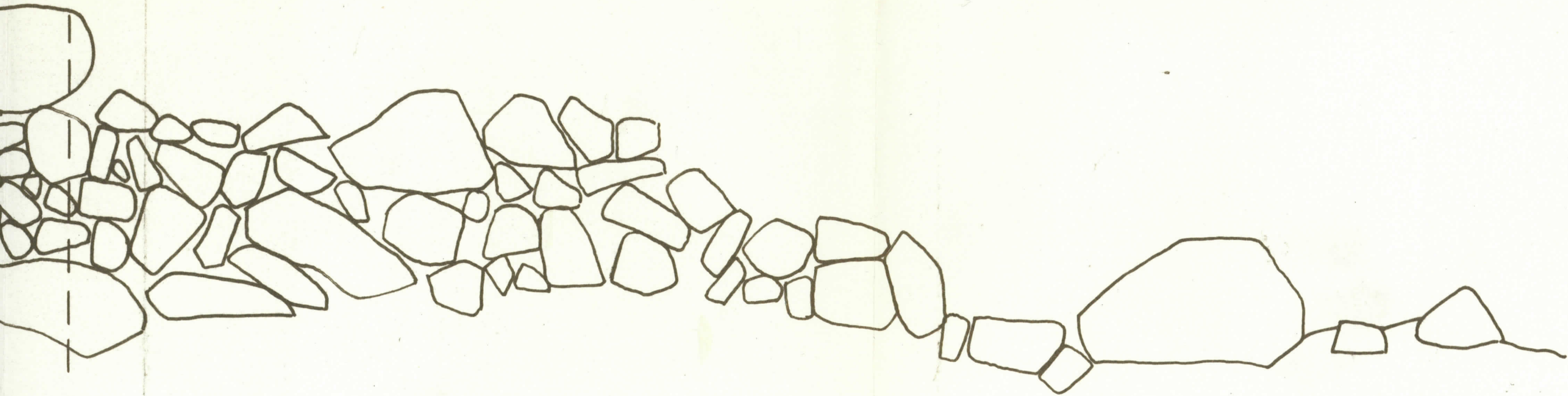


LÄNSI



1m.

KI



ESKIPISTE

ITÄ