

Esihist. ts to n:o 5 / 4.3.1981

NAKKILAN VIIKKALAN KAIVAUSKERTOMUS 1980

Timo Kuokkanen

9.2. 1981

Kaivauskertomus pronssikautisen raunion tutkimuksista Nakkilan Viikkalan kylässä 3.6.- 14.7. ja 30.7.- 14.7. 18
1980. Kaivaukset suoritettiin Turun Yliopiston arkeologian laitoksen toimesta Nakkilan kunnan vastatessa kustannuksista. Tutkimuksiin osallistui allekirjoittaneen lisäksi puolipäiväisesti 9 - 19 nakkilalaista.

Kertomukseen liittyy 8 karttalehteä (täydellinen pohja- ja rakennekartta toimitetaan myöhemmin)
1 kuvaluetteloliite
28 valokuvaa

*Yleiskartta 1:500
puuttuu (ei ole myöskään aiempain karto-
musten yhteydessä)*

Nakkilan Viikkalassa oli kesän 1980 kaivausten kohteena Selkäkankaan harjanteen hiidenkiuas n:o 73, jonka tutkimukset aloitettiin kesällä 1978, ja joita jatkettiin kesällä 1979. Raunio 73 on itä-länsisuuntainen, kapean harjanteen lakea myötäilevä hiidenkiuas, jonka pituus on noin 43 m ja leveys 9-11 m. Raunio on koottu lähes yksinomaan punaisista hiekkakivimukuloista ja -laatoista. Edellisten kesien kaivauksissa raunion havaittiin sisältävän melkein suorakaiteen muotoisesti kulkevan ladotun muurin, ja lähes raunion keskustassa oli itä-länsisuuntainen paasiarkku.

Kesän 1979 kaivauksissa tutkittiin länsipäädyn sekä etelä- ja pohjoissivujen pohjatasot ruuduissa A-B ja E-F 1-8 ja 11-22. Keskipiveystä poistettiin itäpäästä lähtien ja sitä saatiin puretuksi pohjakiveystasolle C-D 13 asti. Länsipään ruuduista poistettiin vain kaksi kerrosta. (Vuoden 1979 kaivauksista kts. tarkemmin L. Salmion kaivauskertomusta liitteineen.)

Kesän 1980 kaivaukset liittyvät täysin edellisvuoden tutkimuksiin. Ruutusysteemi ja kiintopiste ovat samat. Kaivaukset aloitettiin tutkimalla profiilien A-a ja E-F 9-10 pohjataso ja purkamalla länsipään sisäkiveys pohjatasolle.

Kuten kartasta 3 näkyy pohjoisprofiilissa oli 3-4 kerrosta täytekiiviä, jotka olivat pienempiä kuin eteläprofiilissa, jossa oli täytekiiviä 3 kerroksessa. Pohjoisprofiilin täy-

tekivet olivat tiheämmässä. Kooltaan kivet olivat yhdenkahden miehen kannettavia. Ruutujen A-a 9-10 pohjakivet olivat varsin harvassa ja paria poikkeusta lukuunottamatta pieniä. Pohjalla oli jonkinverran rikkoutunutta liusketta. Ruuduissa E-F 9-10 pohjakiviä oli tiheämmässä ja ne olivat myös kooltaan suurempia. Rikkoutunutta liusketta oli verraten runsaasti. Mitään rakenteita ei löytynyt, eikä myöskään merkkejä hautauksista.

Länsipään keskikiveys b-D 3-13 purettiin pohjatasoon. Täyte kivien poistoon käytettiin samaa tuettua lankkusiltaa kuin edellisenäkin vuonna. Kaksi kerrosta oli jo poistettu kesälä 1979. Täyte kiveys oli matala, joskin varsin suurista kivistä tehty. Pohjatasoon päästiin monin paikoin jo yhden kivikerroksen poiston jälkeen. Muutamassa kohdassa kiviä oli kaksi kerrosta. Täyte kiveys oli koostumukseltaan samankaltaista kuin muuallakin raunion keskikiveyksessä, paitsi keskimäärin suurempaa. Kivet olivat yhden-neljän miehen kannettavia tai vieriteltäviä. Kiviä ei oltu järjestelty, vaikka suurimmat yleensä olivat raunion pohjalla. Kivien välissä ei ollut täyte kiviä eikä -maata.

Ruuduissa b-c 7-10 pohjakivet olivat pääasiassa keskikokoisia, muissa ruuduissa oli myös suuria pohja- tai tukikiviä, joiden suurin ulottuvuus oli jopa 100-120 cm. Mitään kiveystä tai muita selkeitä rakenteita ei havaittu. Pohjalla oli epätasaisesti jakautuneena rikkoutunutta liusketta. Pinnalta oli varissut pohjalle humusta ja melko paljon hiiltä. Joukossa oli osittain hiiltyneitä kappaleita ja hiili on ilmeisesti metsäpalon jäljiltä.

Muurin sisäpuolisen alueen pohja tutkittiin, kunnes päästiin koskemattomaan maahan. Lisäksi liikuteltavissa olevat pohjakivet käännettiin ja niiden alus tutkittiin. Pohjamaa oli vaaleaa, karkeahkoa soraa, josta usein pisti esiin syvemmällä olevia kiviä.

Ruuduista C-c 16 ja C-d 17-20 löytyi poltettua luuta yhteensä noin 330 g (levintä, kartta 4). Luu löytyi soran pinnasta tai aivan soran pintakerroksesta. Luu oli hajallaan tai joskus pieninä pesäkkeinä kivien välissä. Muutamassa ta-

pauksessa luuta oli osin kiven alla. Tällöin luu oli ilmeisesti varissut kiven reunan alle. Luut olivat osittain edellisenä kesänä havaitun rengasmaisen muodostelman sisällä ja osittain sen länsi- ja luoteispuolella siten, että ulkopuolella luuta oli enemmän.

Paasiarkun kaakkoispuolella ruudussa D-d 25 oli suppea, halkaisijaltaan n. 25 cm suuruinen keskittymä poltettua luuta, jota oli noin 20 g. Luut olivat pohjakivien välissä soran pintakerroksessa.

Aivan arkun eteläseinän ulkopuolelta löytyi kaksi palaa poltettua luuta, jotka lienevät pudonneet edellisen kesän kaivausten aikana ja siten ovat ehkä peräisin paasiarkusta.

Erillään muista löytyi pari pientä palaa poltettua luuta ruudusta C 10.

Löydetyt luut olivat puhdistettuja.

Lisäksi löytyi pohjoisen sisämuurin ulkopuolelta muurin juurelta ruuduista a 12 ja b 32 eläimen hammaskiillettä. Edellisessä ruudussa oli useita hampaan paloja ja jälkimmäisessä vain yksi hammas. Edellämäinitun rengasmaisen muodostelman sisältä ja aivan sen pohjoispuolelta löytyi muutama pala samantapaista hammaskiillettä. Hammaskiille oli soran pinnassa tai aivan pintakerroksessa. Muita löytöjä ei rauniosta saatu. Kunnollisia hiilinäytteitä ei myöskään saatu, sillä kuten edellä todettiin, pinnalta oli varissut hiiltä aivan pohjalle saakka.

Sisämuurin tukikiviä käännettiin mahdollisuuksien mukaan ja muurin sisäpuolta tutkittiin. Usein kuitenkin ilmeinen sortumavaara esti tämän. Sisämuuria rakennettaessa oli ilmeisesti pyritty saamaan ulkopuoli tasaiseksi. Muurin paksuus vaihteli noin puolesta metristä metriin. Muurin paksuussuunnassa oli kiviä ja laattoja yleensä yksi kerros. Muurin sisäpinta oli epätasainen. Sisäpuolelta muuri oli tuettu tukikivillä, jotka monin paikoin olivat varsin suuria.

Alunperin oli tarkoitus entistää raunio kesän aikana, mutta tekniset ongelmat ja lopussa työvoiman vähyys viivästyttivät työtä sen verran, että ainoastaan muurin ulkoreunat ja päädyt saatiin täytettyä ^{yllen} sisämuurin tasalle. Lisäksi tuettiin paa-

Työ tehtäviä
lyhyen !!

siarkku sisä- ja ulkopuolelta sortumisen estämiseksi. Raunion keskiosia ehdittiin hieman täyttää. Pohjoisen sisämuurin ulkopuoli jätettiin näkyviin arkun pohjoispuolella ja leikkauksen sivut tuettiin ladotulla seinämällä ja pohja kivettiin pienillä mukulakivillä.

Turussa 9.2.1981

Timo Kuokkanen
Timo Kuokkanen

Löydöt: Tya 184:1-15

Kaivauskertomuksen tarkastanut

Unto Salo
Unto Salo

Valokuvaluettelo

1. Yleisnäkymä rauniosta idästä länteen.
2. { Ruutujen B-D 11-12 pohjakiveystä. Kuvattu pohjoisesta.
3. { Ruutujen C-d 11-12 pohjakiveystä. Pohjoisesta.
4. { Ruutujen B-D 9-10 pohjakiveystä. Pohjoisesta.
5. { Ruutujen C-d 9-10 pohjakiveystä. Pohjoisesta.
6. { Ruutujen B-D 7-8 pohjakiveystä. Pohjoisesta.
7. { Ruutujen C-d 7-8 pohjakiveystä. Pohjoisesta.
8. { Ruutujen B-D 5-6 pohjakiveystä. Pohjoisesta.
9. { Ruutujen b-D 5-6 pohjakiveystä. Pohjoisesta.
10. { Ruutujen b-D 3-4 pohjakiveystä. Pohjoisesta.
11. { Ruutujen b-C 3-4 pohjakiveystä. Pohjoisesta.
12. Työkuva paasiarkun länsipuolelta.
13. { Ruutujen b-d 13-14 pohjakiveystä. Pohjoisesta.
14. { Ruutujen C-d 13-14 pohjakiveystä. Pohjoisesta.
15. Yleisnäkymä rauniosta lännestä itään.
16. Etelämuuri ruuduissa E 9-10. Lounaasta.
17. Pohjoismuuri ruuduissa B 9-12. Koillisesta.
18. Etelämuuri ruuduissa E 11-12. Etelästä.
19. Etelämuuri ruuduissa E 9-10. Etelästä.
20. Pohjoismuuri ruuduissa B 11-12. Pohjoisesta.
21. Pohjoismuuri ruuduissa B 9-10. Pohjoisesta.
22. Yleisnäkymä osittain täytetystä rauniosta idästä länteen.
23. Paasiarkku tuettuna. Koillisesta.
24. Pohjoismuuri leikkauksen kohdalla ruuduissa B 21-25.
Kuvattu koillisesta.
25. Pohjoismuuri leikkauksen kohdalla. Luoteesta.

Valokuvien negatiivit ovat Turun Yliopiston arkeologian laitoksen negatiiviluettelossa numeroin :
3951, 3960-3968, 3970, 3971, 3974-3976, 3980, 3981,
3983-3987, 3990-3992.



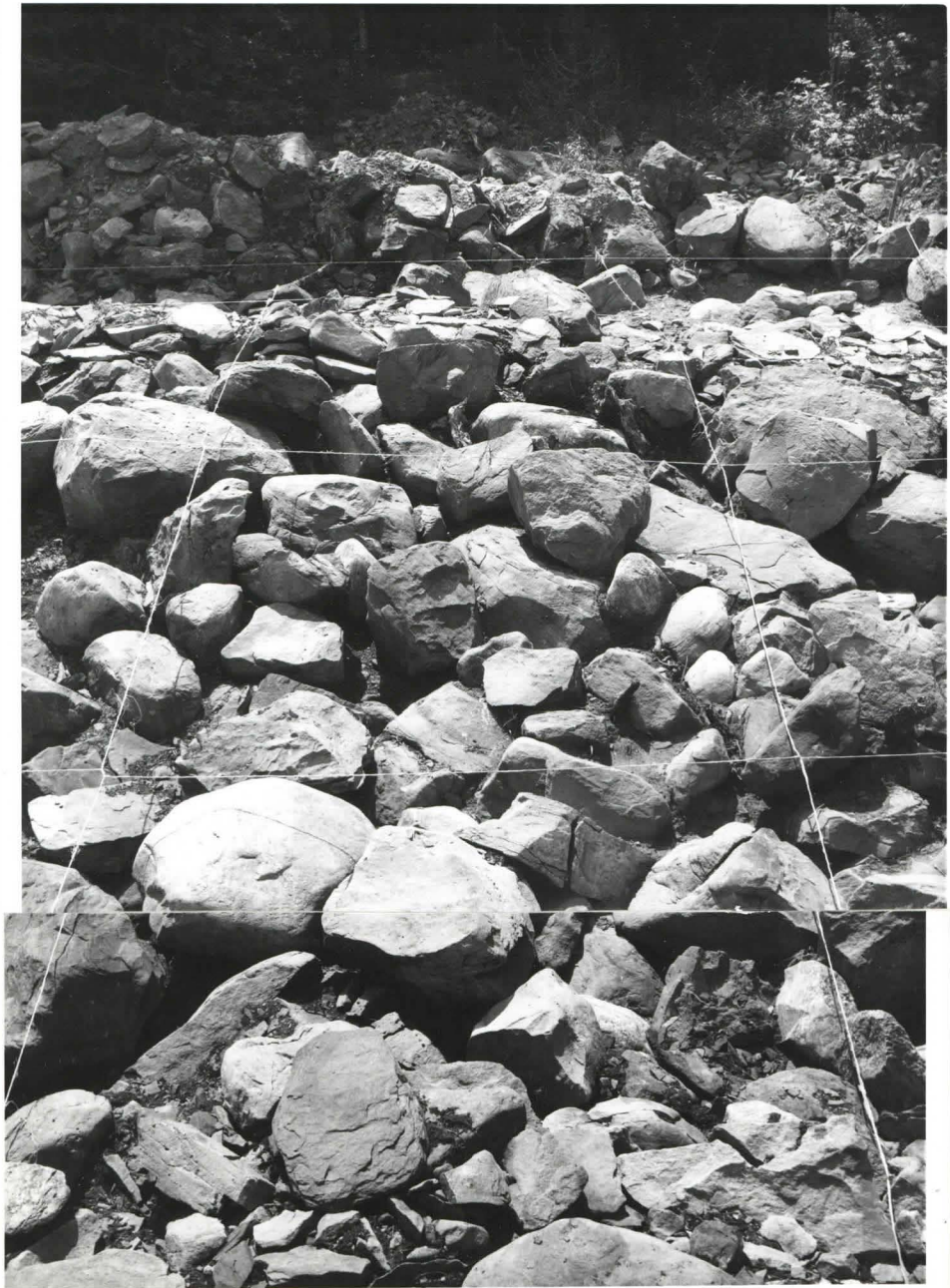
N:o 1 Nakkila, Viikkala 1980



N:ot 3 ja 2 Nakkila, Viikkala 1980



N:ot 5 ja 4 Nakkila, Viikkala 1980



N:ot 7 ja 6 Nakkila, Viikkala 1980



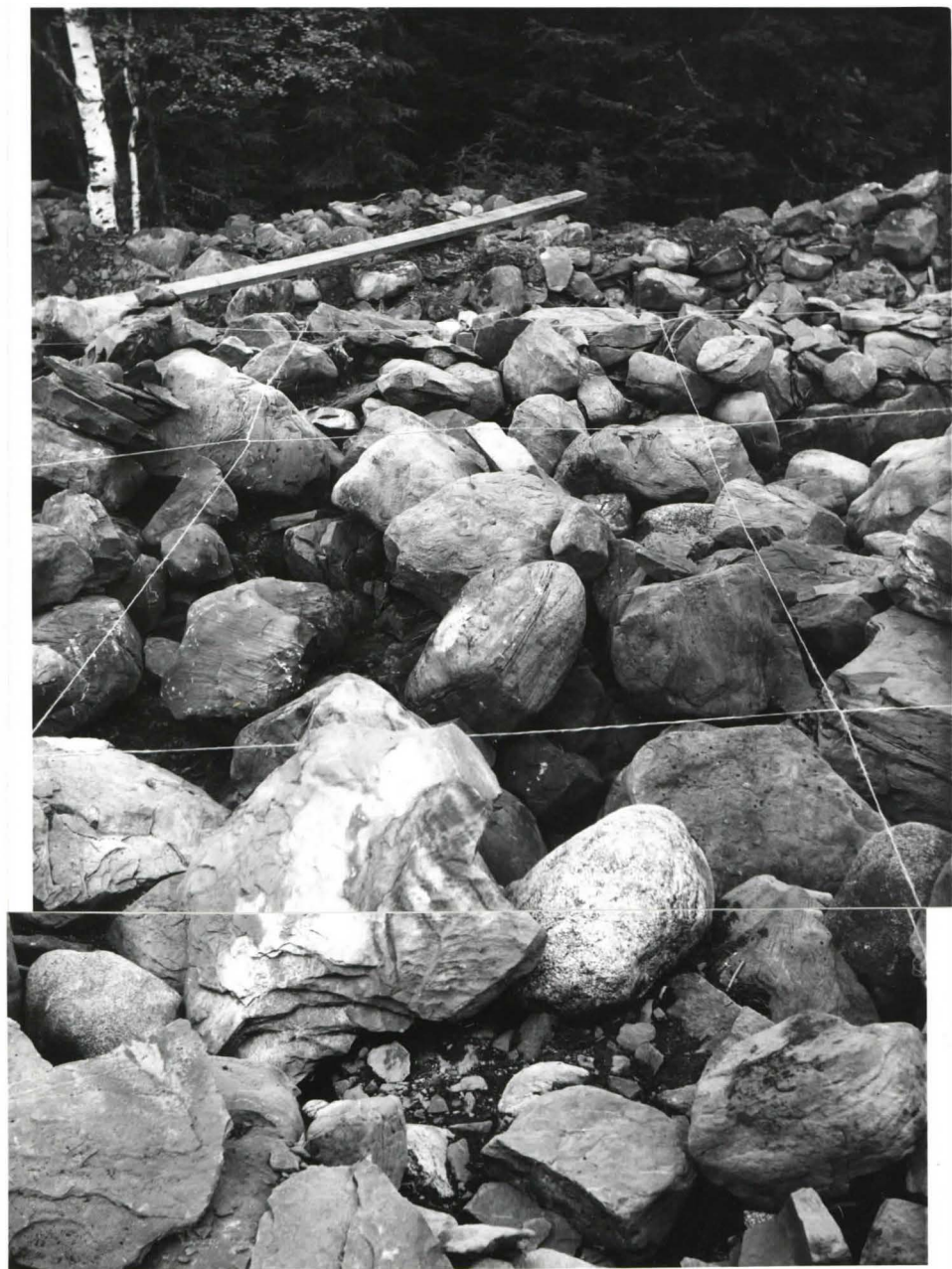
N:ot 9 ja 8 Nakkila, Viikkala 1980



N:ot 10 ja 11 Nakkila, Viikkala 1980



N:o 12 Nakkila, Viikkala 1980



N:ot 14 ja 13 Nakkila, Viikkala 1980



N:o 15 Nakkila, Viikkala 1980



N:o 16 Nakkila, Viikkala 1980



N:o 17 Nakkila, Viikkala 1980



N:o 18 Nakkila, Viikkala 1980



N:o 19 Nakkila, Viikkala 1980



N:o 20 Nakkila, Viikkala 1980



N:o 21 Nakkila, Viikkala 1980



N:o 22 Nakkila, Viikkala 1980



N:o 23 Nakkila, Viikkala 1980



N:o 24 Nakkila, Viikkala 1980



N:o 25 Nakkila, Viikkala 1980

NAKKILA, VIIKKALA

1980


PROFIILI A - f 11

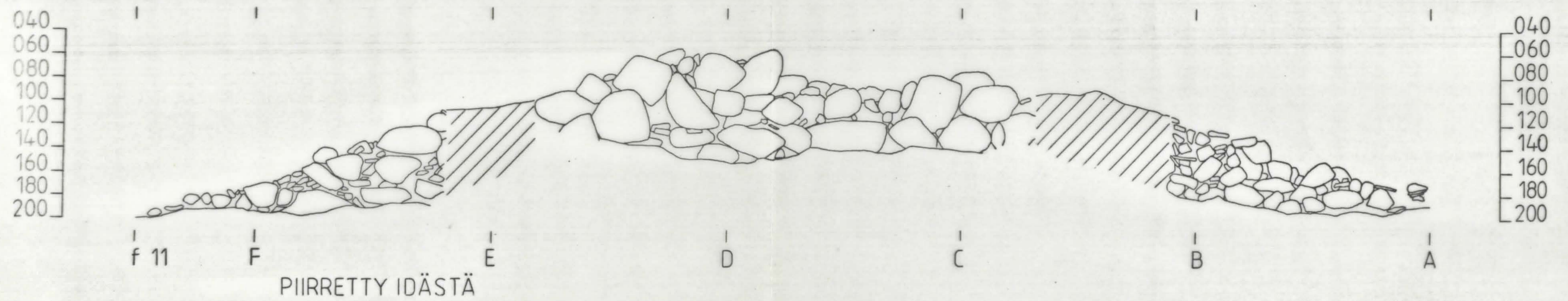
MK 1:20

KP 160

KARTTA N:O 3

RÖYKKIÖ N:O 73

SISÄMUURI 



NAKKILA,VIKKALA

1980

POHJATASO

POLTETUN LUUN LEVINTÄ

MK 1:20


KP 160

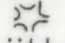
KARTTA N:O 4

RÖYKKIÖ N:O 73

POLTETTU LUU 

kiven kohdalle piirretty luu
on kiven reunan alla

KIVISÄPÄLE 

KANTO/JUURI 

luvut 2., 3., jne viittaavat
löytöihin

