

PIELAVESI, Sopenkylä, Kivimäki

Kivikautisen asuinpaikan tarkastus

Paula Purhonen 1980

PIELAVESI, Sopenkylä, Kivimäki

Kivikautinen asuinpaikka. I.

Kl. Sulkava

Tl. Koivuranta RN:o 3:15

Maanomistaja Juha Vartiainen, Pähkinäniemen Puistotie 6, 08700
Virkkala, hiekanotto-oikeus myös mv. Pekka Vartiaiselle, os.
72760 Siirtola

Peruskarttalehti 3314 09 Tommonmäki, painettu 1973, koordinaatit:
x = 3844, y = 8063, z = n. 110 - 115

Paikalla aikaisemmin suoritettut tutkimukset: tark. Pohjakallio 1975,
Carpelan 1978 ja 1979.

Paikalta on löydöt: Kuopion museo 5952, Pielaveden kotiseutumuseo,
KM 20786:1-3

Kertomukseen liittyy ote peruskarttalehdistä 3314 06 ja 3314 09
(sivu 2), kaksi kuvataulua (sivut 3-4), joissa on kuvat negatiiveista
52157 ja 52159-52165, kopio Carpelanin v. 1978 laatimasta karttaluon-
noksesta (sivu 5), sekä negatiivit 52157-52165.

Assistentti Christian Carpelan ilmoitti syksyllä 1979 museovirastoon,
että Pielaveden Kivimäen kivikautiselta asuinpaikalta on luvattomasti
otettu hiekkaa. Alueelle oli syksyllä 1978 asetettu näyteputkia ter-
moluminesenssitutkimuksen suorittamista varten. Syksyllä 1979 oli voi-
tu todeta osan putkista kadonneen, koska alueelta oli otettu hiekkaa.
Kiinteän muinaisjäännöksen rauhoittamista koskeva ilmoitus (4514) oli
lähetetty maanomistajalle ja se oli kuitattu vastaanotetuksi 13.1.1976.
Uusi asiaa koskeva kirje lähetettiin maanomistajalle 29.10.1979 (4758)
ja hiekanotto-oikeuden haltijalle 4.12.1979 (4975) ilmoitus rauhoituk-
sesta. 22.5.1980 tarkastin alueen. Mukanani oli Kuopion läänin ympä-
ristönsuojelun tarkastaja Kalevi Takala.

Kivimäen varhaiskampakeraaminen asuinpaikka sijaitsee Pielaveden
kirkolta n. 25 km pohjoisluoteeseen Sopenjärven ja Aittojärven Aitto-
lahden välisellä alueella, Kivimäki-nimisen soraharjun länsireunassa.
Asuinpaikan sijainti on mielenkiintoinen, koska se käyttöaikanaan on
ollut Saimaan muinaisen lasku-uoman rannalla. Tämän takia kohde on
luokiteltu I luokan esihistorialliseksi suojelukohteeksi siitä huoli-
matta, että se osittain on tuhoutunut hiekanotossa.

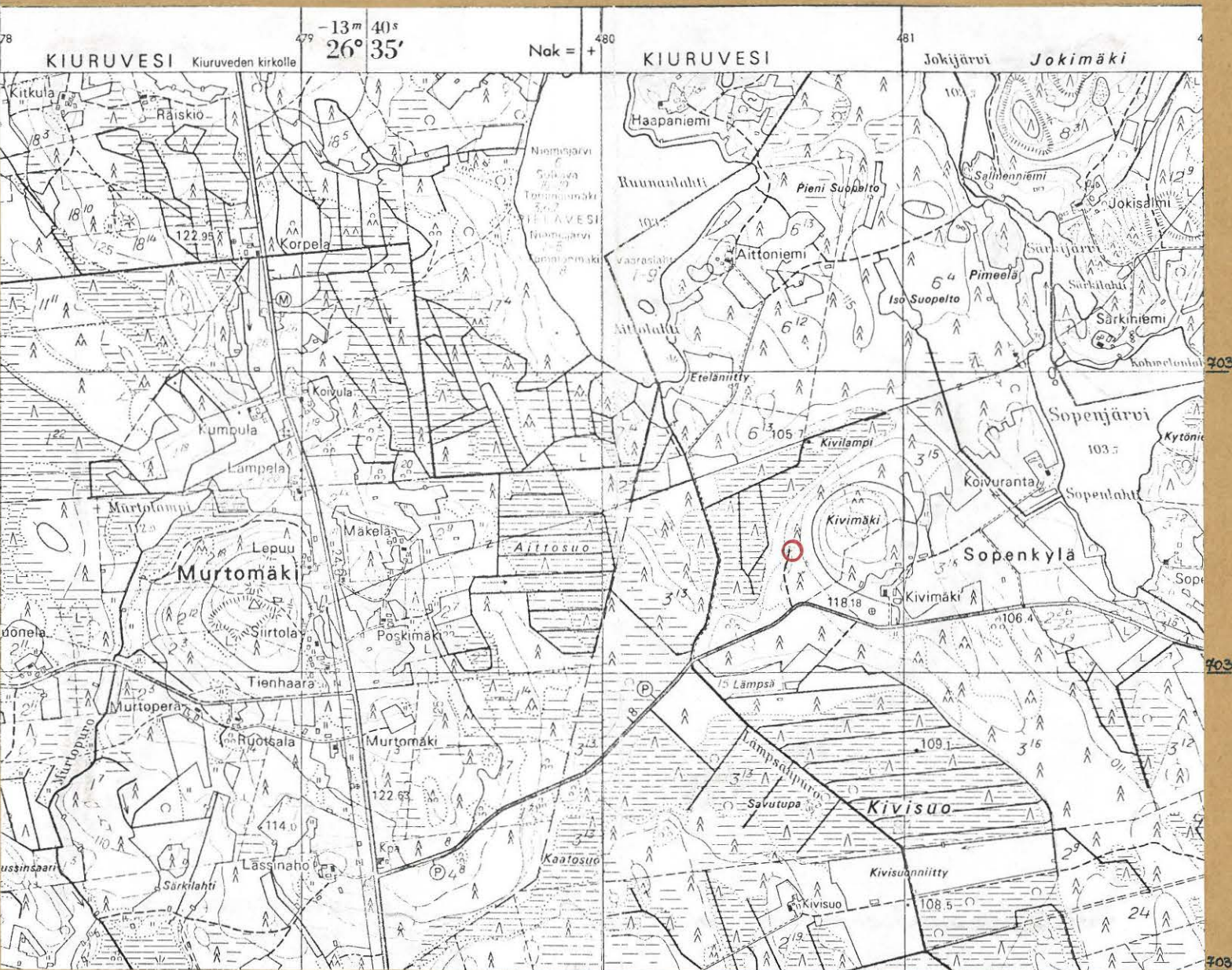
Tarkastuksen yhteydessä voitiin todeta, että Carpelanin v. 1978

tekemän karttaluonnoksen mukaan alueelta on otettu hiekkaa pieniä määriä. Tuoreita hiekanoton jälkiä ei kuitenkaan havaittu. Hiekka-kuopan seinämissä saattoi todeta selvän värjäytyneen kulttuurikerroksen, joka oli voimakkaimmillaan kuopan eteläreunassa olevan kiekkeen kohdalla. Esinelöytöinä todettiin kvartssia ja palanutta luuta.

Kivimäen talossa käydessäni ei isäntä ollut kotona. Emännän mukaan ei hiekkaa alueelta ole enää otettu.

Helsingissä 19.4.1982

Paula Purhonen
Paula Purhonen



Ote peruskarttalehdistä 3314 06 ja 3314 09, 1:20 000
 ○ Kivimäen kivikautinen asuinpaikka



52164

52165

52163



52160

52161

PIELAVEDEN KIVIMÄEN KIVIKAUTISELLE ASUINPAIKALLE KAIVETTU HIEKKAKUOPPA
 ETELÄSTÄ KUVATTUNA. ALAKUVASSA HIEKKAKUOPAN LÖUNAISREUNAA KAAKOSTA
 KUVATTUNA. TAUSTALLA SAIMAAN ENTISTÄ LASKU-UOMAA, JOLLE ASUINPAIKKARINNE
 VIETTÄÄ LÄNTEEN.



52/57

52/62



52/59

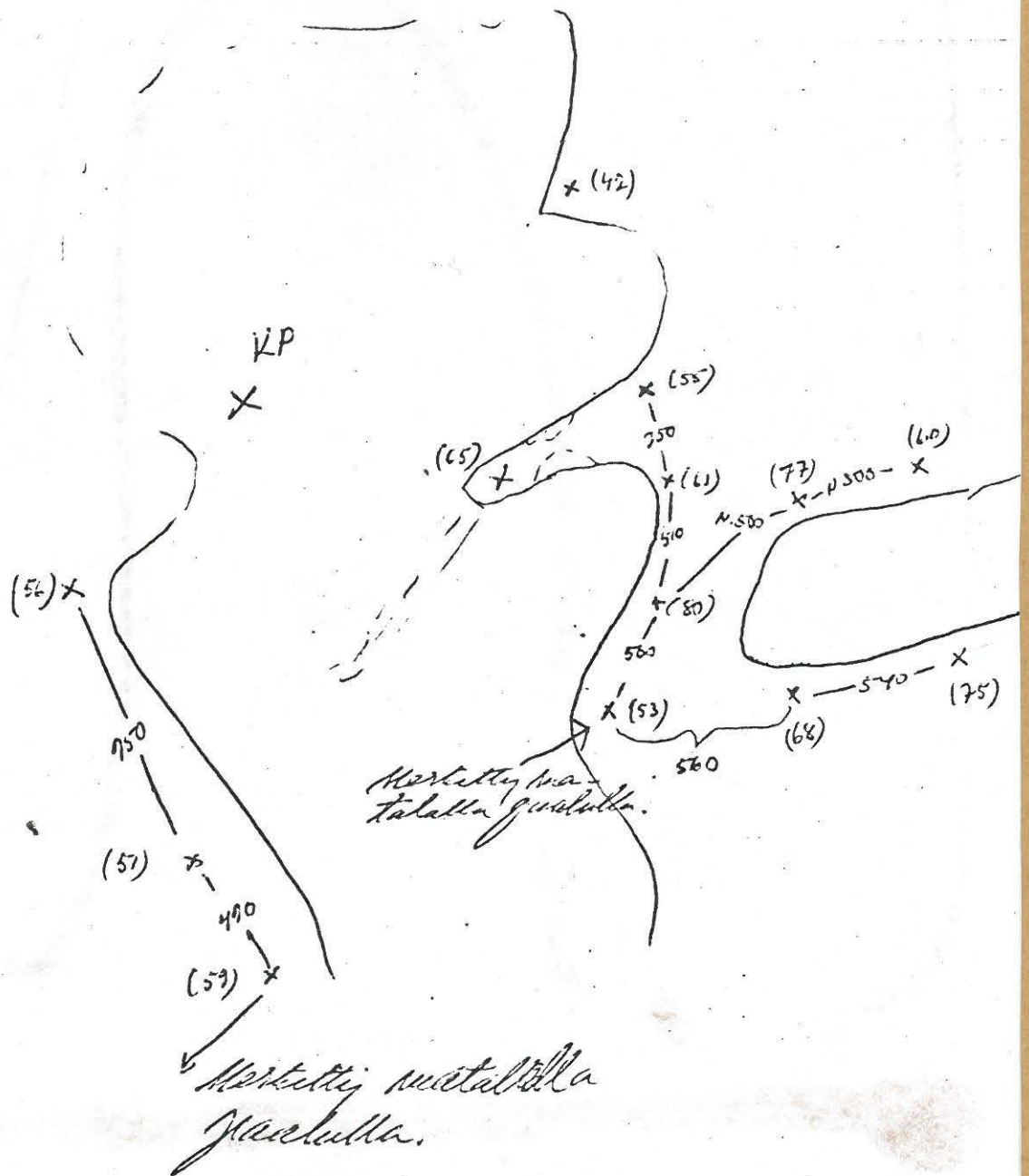
YLÄKUVASSA PIELAVEDEN KIVIMÄEN KIVIKAUTISELLE ASUINPAIKALLE KAI-
YTTU HIEKKAKUOPPA LÄNNESTÄ KUVATTUNA. ALAKUVASSA KUOPAN ETELÄREU-
NAAN JÄTETTY KIELEKE LÄNNESTÄ KUVATTUNA.

PIELAVESI KIVIMÄKI
TL-KEPIT 13 KPL.

11. 11. 1978.

(SULVISSA OLEVA ON PAALUN NUMERO)

SUURIN OSA MERKITTY PESTYPAALUIN



13 kpl.